



AMGUEDDFEYDD AC ORIELAU CENEDLAETHOL CYMRU

AOCC ADRODDIAD BLYNYDDOL 2001-2002

Mynediad i bawb!



Llywodraeth Cynulliad Cymru
Welsh Assembly Government

CORFF NODDEDIG | SPONSORED BODY

© Amgueddfeydd ac Oriolau Cenedlaethol Cymru, 2002
Golygydd: Robin Gwyn
Cyfieithydd: Nia Wyn Jones
Cynhyrchu: Arwel Hughes, Mari Gordon
Dylunio: Andrew Griffiths

Argraffwyd gan: Mid Wales Litho

ISBN: 0 7200 0524 8

‘Mae codi’r rhwystr ariannol i ymweld
â’r Amgueddfeydd ac Orielau
Cenedlaethol wedi rhyddhau trysorau’n
Cenedl a seiliau’n treftadaeth er mwyn i
bawb yng Nghymru allu eu mwynhau
beth bynnag fo’u hincwm neu eu cefndir’

Jenny Randerson, Gweinidog Llywodraeth Cynulliad Cymru
dros Ddiwylliant, Chwaraeon a’r Iaith Gymraeg

87.8%

o gynnydd yng nghyfanswm
niferoedd ymwelwyr



Cefnogwyr AOCC

Carai'r Llywydd a'r Cyngor ddiolch i'r canlynol, a'r rhai sy'n dymuno bod yn anhysbys, am eu cefnogaeth hael i Amgueddfeydd ac Oriolau Cenedlaethol Cymru yn ystod y cyfnod rhwng 1 Ebrill 2001 a'r 31 Mawrth 2002.

Noddwyr Corfforaethol

Arts & Business Cymru
Awdurdod Datblygu Cymru
Barclays
BG Transco ccc
BT
Cardiff International Airport
Flight International
GE Aircraft Engine Services, Inc.
GMB
Legal & General
Lloyds TSB Commercial
Phillips Auctioneers
Redrow South Wales
Standard Signs
Transport and General
Workers Union
Unison
Westco Group
The Western Mail

Aelodau Gwreiddiol a Chorfforaethol

Barclays
GE Engine Services Inc.
Golley Slater & Partners
Lloyds TSB Commercial Service
MEM Group
S. A. Brain & Co.
Redrow Homes

Ymddiriedolaethau, Sefydliadau a Phrif Noddwyr eraill

The Atlantic Foundation
Bwrdd Croeso Cymru
The Clothworkers' Foundation
Cronfa Adfywiad Lleol
Cronfa Dreftadaeth y Loteri
Cyfeillion AOCC
Cyngor Sir Caerdydd
Daiwa Anglo-Japanese Foundation
Ernest Cook Trust

G. C. Gibson Charitable Trust
Gwendoline and Margaret Davies
Charity
JPMorgan Fleming Charities
Mary Homfray Charitable Trust
National Art Collections Fund
Partneriaeth Amgylcheddol Bro
Morgannwg Cyf.
Pilgrim Trust
S.R. and P.H. Southall Charitable
Trust
Sefydliad Lloyds TSB dros Gymru
a Lloegr
Yr Undeb Ewropeaidd
Worshipful Company of Gardeners
Worshipful Company of Weavers
Ymddiriedolaeth Anhysbys
Ymddiriedolaeth Derek Williams

Cyfranwyr Unigol yn rhoi mwy na £250

David a Diana Andrews
Leslie a Marian Beckett
David a Carole Burnett
Gerald ac Ann Coleman
Mrs Valerie Courage
Geraint Talfan Davies
Walter a Shael Dickie
David Glan Evans
Lewis J. Evans
Marion Evans
Mrs Christine Eynon
Roger Farrance
David Fine
Michael Griffith
G. Wyn Howells
David Watson James, OBE
Jane Jenkins
Dr a Mrs T. P. Jones
Miss K. P. Kernick
Y Gwir Anrhydeddus Neil Kinnock
Dafydd Bowen Lewis

Gerald a Pat Long
Hefin Looker
Howard Moore
John a Doreen Morgan
Mrs Rosemary Morgan
Malcolm a Monica Porter
Mathew ac Angela Prichard
Mrs Michele Proctor
Dr Colin Richards
John Roberts
Miike a Mary Salter
Alan K.P. Smith
Dr P.M. Smith
John a Jane Sorotos
Jaci Stephen
Roger G. Thomas
John Foster Thomas
David a Christine Vokes
Mrs Meriel Watkins
Richard Weston
Dr Hilary Yewlett
2 Noddwr Anhysbys

Cyfranwyr Unigol yn rhoi mwy na £1,000

Y Gwir Anrhydeddus Iarll
Plymouth DL, FRSA
Is-iarll Windsor
R. Paul Russell
Dr Margaret Berwyn Jones

Noddwyr am oes

Capt. Norman Lloyd Edwards
Mrs Enid Child
Christopher Gridley, Ysw
Mrs Joan Gridley
Mr Wynford a Mrs Sigi Evans
Dr M. Elmes a Dr P. C. Elmes
R. Paul Russell
Dr Margaret Berwyn Jones

Os carech wybod rhagor am sut y gallwch chi neu eich sefydliad gefnogi gwaith AOCC yna cysylltwch os gwelwch yn dda â'r Adran Ddatblygu ar (029) 2057 3483.



Arddangosfa Hedfan, a ymdangosodd yn yr Amgueddfa ac Oriel Genedlaethol rhwng Mehefin 2001 a Chwefror 2002.

CYNNWYS

- 6 **Rhagair y Llywydd**
Mathew Prichard
- 10 **Cyflwyniad y Cyfarwyddwr**
Anna Southall
- 12 **Cyflenwi**
Sut wnaeth AOCC berfformio yn erbyn y prif ddangosyddion perfformiad yn 2001-2002
- 14 **Llwyddiannau**
Sut wnaeth AOCC gyflwyno agenda Llywodraeth Cynulliad Cymru yn 2001-2002
- 18 **Nodau**
Sut y bydd AOCC yn cefnogi'r *Cynllun i Gymru* yn 2002-2003
- 20 **Gwasanaethau Canolog**
Sefydliad egniol ar waith
- 26 **Gweithio yng Nghymru a thu hwnt**
Amrywiaeth safleoedd a gweithgareddau AOCC
- 50 **Llys y Llywodraethwyr, y Cyngor a'r Bwrdd Reoli**

Rhagair y Llywydd

Y gorffennol a'r dyfodol



'Profodd y polisi 'Am Ddim i Bawb', a gyflwynwyd i amgueddfeydd cenedlaethol yng Nghymru ym Mis Ebrill 2001 – wyth mis cyn ei gyflwyniad yn Lloegr – i fod yn llwyddiant ysgubol gyda phobol Cymru ac ymwelwyr fel eu gilydd'

Blwyddyn o sialensiau

Rydw i'n cyflwyno'r trosolwg hwn o'm blwyddyn ariannol lawn olaf fel Llywydd Amgueddfeydd ac Oriolau Cenedlaethol Cymru gyda chymysgedd o gryn falchder a pheth tristwch.

Gan fod fy nhymor fel Llywydd yn dod i ben gyda chyflwyno'r Adroddiad hwn i Lys yr Amgueddfeydd ym Mis Hydref 2002, fe fydd rhagair y flwyddyn nesaf yn cael ei ysgrifennu gan Paul Loveluck – Llywydd newydd gyda syniadau newydd ynglŷn â'r ffordd ymlaen ar gyfer yr hyn rydw i'n credu yw sefydliad treftadaeth mwyaf blaenllaw Cymru. Rydw i'n dymuno'n dda i Paul wrth gyfarfod â'r sialensiau diamheuol sydd o'i flaen.

Mae cyhoeddiad yr Adroddiad hwn hefyd yn nodi diwedd gwasanaeth clodwiw Anna Southall i'r Amgueddfeydd fel Cyfarwyddwr. Wrth iddi hi ymgymryd â swydd Prif Weithredwr Resource: y Cyngor Amgueddfeydd Llyfrgelloedd ac Archifau yn Lloegr, fe fydd Adnoddau ar eu hennill a Chymru'n gweld ei cholli.

Hoffwn hefyd fanteisio ar y cyfle hwn i ddiolch i'r staff i gyd, aelodau'r Cyngor a gwirfoddolwyr eraill sydd wedi gwasanaethu AOCC yn ystod fy nhymor. Mae maint yr ymroddiad ar bob lefel wedi bod yn wirioneddol syfrdanol.

Rydw i'n hollol hyderus y bydd y gwaith o drawsnewid AOCC i fod yn sefydliad ar gyfer yr unfed ganrif ar hugain sydd wedi casglu momentwm o dan Anna a minnau yn parhau o dan yr arweinyddiaeth newydd.

Blwyddyn o ryddid

Cafwyd digon o dystiolaeth yn ystod 2001-2002 i ddangos bod rhai dyheadau sylweddol wedi eu gwireddu a bod eraill ar y ffordd i gael eu cyflawni. Un o'r llwyddiannau mwyaf gweladwy oedd ailgyflwyno'r polisi o ddarparu mynediad

cyffredinol di-dâl i'r casgliadau mae AOCC yn eu gwarchod ar gyfer y genedl.

Profodd y polisi 'Am Ddim i Bawb', a gyflwynwyd i amgueddfeydd cenedlaethol yng Nghymru ym Mis Ebrill 2001 – wyth mis cyn ei gyflwyniad yn Lloegr – i fod yn llwyddiant ysgubol gyda phobol Cymru ac ymwelwyr fel eu gilydd. Diolch i'r ariannu ychwanegol a'r gefnogaeth gafwyd gan y Gweinidog dros Ddiwylliant, Chwaraeon a'r Iaith Gymraeg yn Llywodraeth Cynulliad Cymru, Jenny Randerson, cynyddodd cyfanswm yr ymweliadau i wyth safle AOCC ar draws Cymru o 87% yn ei flwyddyn gyntaf. Wrth ddenu dros 1.4 miliwn o ymweliadau mewn dim ond 12 mis roedd hyn yn gwneud l gyfanswm 2000-2001 o 765,000 i edrych yn hynod o fychan.

Doedd nifer o'r ymwelwyr i'r Amgueddfeydd ac Oriolau ers Ebrill 2001 erioed wedi ymweld ag unrhyw un o'n safleoedd o'r blaen neu heb fod yno am nifer o flynyddoedd. Yn ogystal â hyn mae'n ymwelwyr traddodiadol nawr yn dychwelyd yn amlach, yn ymweld â safleoedd eraill ymhlith yr wyth sydd ganddom ac yn cael profiad o'r amrywiaeth y gallwn ei gynniig iddyn nhw.

Blwyddyn o lwyddiant

Gellir casglu nifer o gerrig milltir eraill o gwmpas cyflwyno 'Strategaeth Ddiwydiannol' AOCC – yn archwilio'r cysylltiadau rhwng treftadaeth ddiwydiannol ardal arbennig a'i hanes cymdeithasol a diwyllianol â diwydiannau creadigol y presennol. Mae'r Strategaeth hon yn cynnwys tair amgueddfa sy'n bodoli eisoes yn ogystal â datblygu amgueddfa ddiwydiannol a morwrol newydd yn Abertawe:

- yn dilyn ailddatblygiad dair blynedd yn ôl, mae Amgueddfa Lechi Cymru yn Llanberis wedi gweld cynnydd o 600%



mewn ymweliadau ac wedi ennill Gwobr Naws am Le Bwrdd Croeso Cymru am lwyddo i greu awyrgylch nodweddiadol Gymreig.

- mae gwaith ailddatblygu gwerth £7m wedi dechrau ar safle Pwll Mawr: Amgueddfa Lofaol Genedlaethol Cymru ym Mlaenafon a disgwyllir y daw'r gwaith i ben yn ystod Hydref 2003.
- mae Amgueddfa Diwydiant Gwlân Cymru yn Dre-fach Felindre, Sir Gaerfyrddin, ar gau am flwyddyn. Fe fydd yn ailagor dan enw newydd ar ôl gweddnwidiad gwerth £1.7m mewn pryd ar gyfer tymor yr haf 2003
- yn dilyn grant o bron i £11m oddi wrth Gronfa Dreftadaeth y Loteri (a gytunwyd mewn egwyddor yn 2001 ac a gadarnhawyd ym Mis Gorffennaf 2002) mae AOCC wedi cymryd camau breision i sefydlu un o amgueddfeydd mwyaf cyffrous Ewrop yn Amgueddfa Genedlaethol y Glannau yn Abertawe.

Bydd cyfanswm y buddsoddiad cyfalaf yn y Strategaeth Ddiwydiannol dros y tair blynedd nesaf tua £40m, gyda'r rhan

fwyaf o'r arian i ddod oddi wrth Gronfa Dreftadaeth y Loteri, Bwrdd Croeso Cymru, Awdurdod Datblygu Cymru a Llywodraeth Cynulliad Cymru ei hunan.

Blwyddyn o gydweithio

Yn dilyn cyfres o gyfarfodydd gydag artistiaid a rhai eraill â diddordeb, canlyniad Ymgynghoriad AOCC ar Arddangos Celf oedd creu 'Golygon o'r Dyfodol'. Bydd y ddogfen ymgynghoriad cyhoeddus hon yn sicrhau fod y cyhoedd yn gallu chwarae rhan allweddol yn y broses o ailddiffinio agwedd AOCC tuag at arddangos y casgliadau celf mae'n eu gwarchod ar gyfer y genedl.

Mae 'Golygon o'r Dyfodol' hefyd yn ymwneud â chyflwyno'r egwyddorion partneru y tu ôl i gynllun a ffurfiwyd yn ystod 2001-2002. Nawr yn dwyn y teitl Cyfoeth Cymru Gyfan, fe fydd y cynllun yn galluogi AOCC a Chyngor yr Amgueddfeydd yng Nghymru i sefydlu prosiectau peilot mewn tri lleoliad ar draws Cymru – Oriol Ynys Môn, Amgueddfa Wrecsam ac Amgueddfa Brycheiniog – i astudio gwahanol ffyrdd o gynyddu mynediad i gasgliadau cenedlaethol.

Anna Southall a Jenny Randerson AC yn dathlu y miliynfed ymweliad, Hydref 2001.

Rhagair y Llywydd

‘Mae AOCC yn sefydliad sy’n cael ei lywodraethu a’i gyfarwyddo’n dda ac sydd yn ddiweddar wedi gwneud gwelliannau sylfaenol i’w drefniadau er mwyn cyflawni amcanion strategol y Cynulliad’

**Adroddiad Terfynol Adolygiad Pum-Mlyneddol AOCC,
yr Ysgol Polisi Cyhoeddus, Prifysgol Birmingham**

Blwyddyn o foderneiddio

Yn ystod y flwyddyn, cafwyd adolygiad annibynnol o lywodraeth a pherfformiad AOCC ac fe roddwyd sêl bendith i waith y sefydliad. Bob pum mlynedd, mae Llywodraeth Cynulliad Cymru yn comisiynu adolygiad o'r Cyrff Cyhoeddus a Noddir gan y Cynulliad. Daeth Adroddiad Terfynol Arolygiad Pum-Mlyneddol AOCC, gynhaliwyd gan Adran Polisi Cyhoeddus Prifysgol Birmingham, i'r casgliad fod AOCC yn:

'sefydliad sy'n cael ei lywodraethu a'i gyfarwyddo'n dda ac sydd yn ddiweddar wedi gwneud gwelliannau sylfaenol i'w drefniadau er mwyn cyflawni amcanion strategol y Cynulliad ... Mae'n darparu casgliad nodedig o lywddiannau ar gost resymol. Yr un pryd, mae ei berthynas hyd-braich gyda'r Cynulliad yn caniatáu'r annibyniaeth angenrheidiol i'w rôl yn stiwardiaeth cynaliadwy tymor hir y trysorau a ymddiriedwyd iddo.'

Roedd yr Adroddiad Terfynol yn cynnwys pedwar ar hugain o argymhellion. Cafodd cynllun gweithredu ei lunio gan AOCC a Llywodraeth Cynulliad Cymru i wireddu pob un ohonynt – yn cynnwys y ddau sy'n ymwneud yn uniongyrchol â diwygio cyfansoddiad AOCC.

Blwyddyn o ystyried

Yn olaf, wrth i mi edrych yn ôl ar yr hyn sydd wedi cael ei gyflawni a pha faterion sydd eto angen delio â nhw, rydw i'n argyhoeddedig ei bod yn angenrheidiol i'r AOCC ddarganfod cydbwysedd rhwng bod yn geidwaid diail i gasgliadau cenedlaethol Cymru a bod yn gyfrifol am weithredu prif atyniadau ymwelwyr Cymru. Heb seilliau cadarn stiwardiaeth, cadwraeth a churaduro addas, ni all yr Amgueddfa gynnal y safonau cenedlaethol a rhyngwladol sy'n bodoli eisoes, heb sôn am ddiwallu disgwyliadau cynyddol yr ymwelwyr.

Un datblygiad sydd ddim eto wedi ei gychwyn yw ehangu'r Ganolfan Gasgliadau yn Nantgarw yng nghymoedd de Cymru. Y datblygiad hwn yw'r pwysicaf yn ein holl gynlluniau ar gyfer y dyfodol. Mae storfa effeithiol, cyfleusterau cadwriaethol da, a threfniadau digonol ar gyfer benthyciadau i ac o gasgliadau yn sylfaenol i agor elfennau mwy atyniadol, megis orielau ac arddangosfeydd.

Yn Nantgarw, rydym wedi cael gafael ar adeilad gwych sydd â lle i ymestyn. Mae angen £9.7m dros dair blynedd i wireddu hynny. Fyddwn i ddim yn disgwyl i Lywodraeth Cynulliad Cymru i ariannu'r cyfleusterau hyn yn llawn, ond fe fyddwn angen eu hymrwymiad i'r datblygiad hwn er mwyn denu grantiau o rannau eraill o'r sector cyhoeddus.

Rhaid i'r safonau uchel beidio gael eu peryglu gan bwysau cynyddol i groesawu niferoedd cynyddol i weld ein casgliadau. Rhaid i'r adeiladau a'r tir gael eu cadw'n foddhaol a'u staffio'n ddigonol; rhaid parhau i ymchwilio i'r casgliadau a gofalu ar eu hól a rhaid i'r arddangosfeydd gael eu cyfoethogi a'u bywiogi gan wybodaeth newydd ei ddarganfod ac arteffactau wedi eu hadnewyddu'n ddiweddar.

Mae'n rhaid i ariannu'r Amgueddfeydd adlewyrchu'r angen i gynnal cydbwysedd rhwng ariannu datblygiadau newydd a gweithgareddau craidd. Rhaid i ni gael ein cydnabod gan y cyhoedd fel sefydliad sydd nid yn unig yn cefnogi dawn greadigol ond sydd hefyd yn hybu rhagoriaeth mewn cynnal a chadw, adfer a gofalu am y casgliadau.

Rydw i'n cymeradwyo'r Adroddiad hwn i chi fel tystiolaeth gadarn o pam bod rhaid i ni yn AOCC ymdrechu'n barhaus i fuddsoddi yn ein strwythau mewnol a'n gweithgareddau craidd er mwyn sicrhau cynnal gwelliant parhaus yn ein didwylledd, hygyrchedd a chynwysoldeb.

Mathew Prichard
Llywydd



Canolfan Gasgliadau AOCC, Nantgarw.

'Rydw i'n argyhoeddedig ei bod yn angenrheidiol i'r AOCC ddarganfod cydbwysedd rhwng bod yn geidwaid diail i gasgliadau cenedlaethol Cymru a bod yn gyfrifol am weithredu prif atyniadau ymwelwyr Cymru'

Cyflwyniad y Cyfarwyddwr

Pwrpas a chyfei



'Hoffwn dalu teyrnged i'r 600 o staff ... yn naw safle AOCC ar draws Cymru'

Blwyddyn o gynhyrchu

Gair Cymraeg am gysyniad sy'n hynod o anodd i'w ddiffinio yn Saesneg yw Hiraeth. Mae'n gyfuniad o ddyheu dwfn am a pherthynas glos â rhywbeth gaiff ei garu'n angerddol – boed yn berson, cyfnod mewn amser, profiad gaiff ei rannu, cymdeithas neu wlad gyfan. Rydw i wedi treulio ychydig dros chwe blynedd yng Nghymru, yn gyntaf fel Cyfarwyddwr Cynorthwyol ac, am y pedair blynedd diwethaf, fel Cyfarwyddwr Amgueddfeydd ac Oriolau Cenedlaethol Cymru. Pan fyddaf yn gadael ym mis Hydref i ymgymryd â swydd newydd yn Lloegr, fel Prif Weithredwr 'Resource': y Cyngor ar gyfer Amgueddfeydd, Llyfrgelloedd ac Archifau, rydw i'n gwybod y byddaf yn teimlo cryn *hiraeth* am AOCC a Chymru.

Felly gyda chyfuniad o falchder a thristwch rydw i'n cymryd mantais o'r cyfle hwn i edrych yn ôl ar 2001-2002 – blwyddyn pryd y llwyddodd AOCC i gyflawni cymaint mewn cynifer o feysydd.

Yn gyntaf, hoffwn dalu teyrnged i'r staff o 600 sydd wedi gwneud y gwir waith yn naw safle AOCC ar draws Cymru – wyth amgueddfa a Chanolfan Casgliadau. Mae tynnu tim egniol o Gyfarwyddwyr at ei gilydd wedi rhoi cryn bleser i mi ac mae effeithiolrwydd y gwaith tim hwn wedi bod yn anhepgorol i ni wrth arwain newid. Mae Bwrdd y Cyfarwyddwyr wedi cael cefnogaeth gref a llawn dychymyg gan y Fforwm Reoli, tim mwy o arbenigwyr a rheolwyr proffesiynol ar draws holl adrannau AOCC.

Yn ail, hoffwn gydnabod, gyda diolch personol, gyfraniad Cyngor AOCC a'r Llywydd yn benodol, sydd wedi bod yn hanfodol i lwyddiant cynyddol AOCC, gan arwain at y flwyddyn olaf arbennig hon. Heb eu doethineb, eu brwdfrydedd

pellweledol a'u cefnogaeth ddiflino ac anhunanol i'n gweledigaeth, fe fyddem wedi gobeithio am lai a chyflawni dim ond ychydig ar gyfer pobl Cymru.

Un o'r newidiadau mwyaf sylfaenol rydw i wedi ei hyrwyddo yn ystod fy nghyfnod fel Cyfarwyddwr yw'r cyfluniad cynyddol rhwng delfrydau, nodau ac amcanion hanesyddol AOCC fel sefydliad ar yr un llaw ac agenda gymdeithasol ac economaidd Llywodraeth Cynulliad Cymru ar y llall. Felly hoffwn hefyd ddiolch i Lywodraeth Cynulliad Cymru am ei gefnogaeth barhaol o waith AOCC trwy gydol 2001-2002. Yn benodol, golygodd y gweithredu pendant ym Mis Mawrth 2001 gan y Gweinidog dros Ddiwylliant, Chwaraeon a'r Iaith Gymraeg, Jenny Randerson, fod gan AOCC arian digonol i gyflwyno mynediad di-dâl i AOCC wythnos yn ddiweddarach ar Ebrill 1af, polisi llwyddiannus iawn sydd wedi denu cefnogaeth boblogaidd gyffredinol.

Delfrydau'r 19eg Ganrif

Sefydlwyd AOCC trwy Siarter Brenhinol ym 1907 fel Amgueddfa Genedlaethol Cymru, yn rhan o'r ymgyrch Fictoriaidd i sefydlu amgueddfeydd fel lleoedd o ryfeddod ac addysg i bobl gyffredin. Yn elusen gofrestredig, mae AOCC yn derbyn ei ariannu craidd trwy gymorth grant gan Lywodraeth Cynulliad Cymru fel Corff Cyhoeddus a Noddir gan y Cynulliad. Mae ei weithgareddau craidd yn cynnwys datblygu, gofalu am, a chynnal mynediad i'r casgliadau er budd cymdeithas, a hynny am byth. Mae'r Siarter (1907, adolygwyd 1991) yn nodi bod hyn i'w gyflawni:

'yn bennaf trwy eglurhad cyflawn o ddaear, mwnoleg, soleg, botaneg, ethnograffeg, archeoleg, celf, hanes a diwydiannau arbennig Cymru ac yn

riad

gyffredinol trwy gasglu, cadwraeth, eglurhad, cyflwyniad a chyhoeddi.'

Nodau'r 2 Iain Ganrif

Ar hyn o bryd, nodau AOCC yw:

- hybu dealltwriaeth a gwybodaeth eang am dreftadaeth a diwylliant Cymru a'i rôl yn natblygiad a hanes y byd
- darparu gwasanaeth amgueddfa i Gymru sy'n ganolfan ragoriaeth ryngwladol, yn sicrhau'r gofal gorau posibl dros ein casgliadau sy'n ymestyn yn barhaol ac sydd ag enwogrwydd a phwysigrwydd cenedlaethol a rhyngwladol
- annog ymchwil, astudiaeth a gwerthfawrogiad o'r celfyddydau, y dyniaethau, gwyddoniaeth a thechnoleg, trwy'n casgliadau a'n harbenigedd
- ysbrydoli cynulleidfau sy'n cynyddu'n barhaus i ymweld â'n hamgueddfeydd ardderchog, eu mwynhau, a chael budd o'u hadnoddau a'u cyfleusterau amrywiol
- datblygu'n ddoeth a defnyddio'n holl adnoddau yn greadigol ac yn effeithiol, gan sicrhau yr effeithlonrwydd gorau posib a gwerth am arian

Mae'r Cynllun Corfforaethol yn dangos sut mae AOCC yn bwriadu delio â'r pum mater strategol cyfredol rhwng 2003 a 2006 er mwyn sicrhau bod ei weithgareddau'n hybu'r nodau hyn i gydfynd â'r amcanion a nodwyd gan Lywodraeth Cynulliad Cymru. Fe fydd AOCC yn:

- sicrhau y gall warchod y casgliadau a'r stadau a roddwyd yn ei ofal

- ennill cydnabyddiaeth ehangach o'i berthnasedd i anghenion cymdeithas gynhwysol
- ei gwneud yn haws i gael mynediad i'r casgliadau, a'r wybodaeth gynhenid sydd ynddyn nhw
- hyrwyddo arweinyddiaeth a rheolaeth effeithiol a datblygu diwylliant sefydliadol eangfrydig
- gwella'i sail ariannu er mwyn ei alluogi i wireddu ei flaenoriaethau.

Amcanion y Dyfodol

Trwy ddehongli a gweithredu blaenoriaethau AOCC mewn ffyrdd cyfoes a deinamig, rydw i'n argyhoeddedig ein bod yn profi y tu hwnt i bob amheuaeth bod amgueddfeydd yn chwarae rhan ganolog mewn cymdeithas heddiw. Mae'r Adroddiad hwn yn dangos sut, trwy helpu i weithredu strategaethau pwysicaf Llywodraeth y Cynulliad megis y Cynllun i Gymru, y Dyfodol Creadigol a Cymru'n Ennill, mae AOCC yn helpu Cymru i ddatblygu'n gynhwysol, yn gynladwy, yn fwy cyfartal a gwybodus; i fod yn wlad ddiwylliannol yn ystyr llawnach y gair.

Mae'r Adroddiad Blynyddol hwn ar gyfer Amgueddfeydd ac Oriolau Cenedlaethol Cymru yn edrych tuag at ddyfodol cyffrous y sefydliad arbennig hwn wrth iddo nesu at ei ganmlwyddiant yn 2007, yn ogystal ag yn ôl ar y llwyddiannau nodedig yn ystod y flwyddyn ddiwethaf. Gobeithio y cewch flas ar ei ddarllen.

Anna Southall Cyfarwyddwr AOCC

'Un o'r newidiadau mwyaf sylfaenol rydw i wedi ei hyrwyddo yn ystod fy nghyfnod fel Cyfarwyddwr yw'r cyfluniad cynyddol rhwng delfrydau, nodau ac amcanion hanesyddol AOCC fel sefydliad ar yr un llaw ac agenda gymdeithasol ac economaidd Llywodraeth Cynulliad Cymru ar y llall'

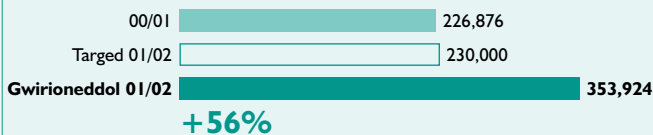
Cyflenwi 2001-2002

Perfformiad a chyrhaeddiad

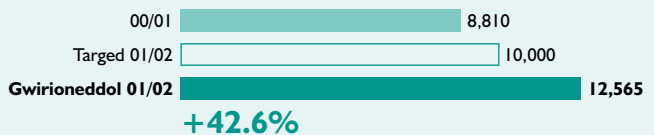
Sut wnaeth AOCC berfformio yn erbyn y prif ddangosyddion perfformiad

FFIGURAU YMWELWYR YN YSTOD Y CYFNOD EBRILL 2001 – MAWRTH 2002

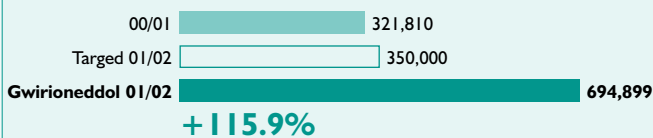
Amgueddfa ac Oriol Genedlaethol Caerdydd



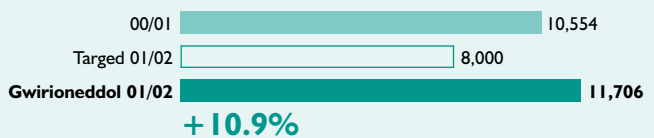
Amgueddfa Rufeinig Segontium



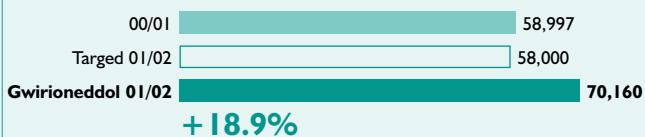
Amgueddfa Werin Cymru



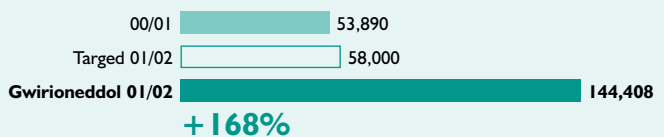
Oriol Tŷ Turner



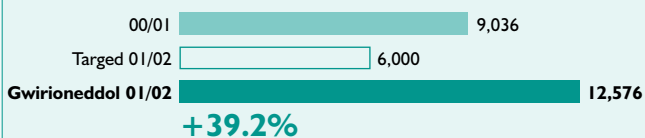
Amgueddfa'r Llang Rufeinig



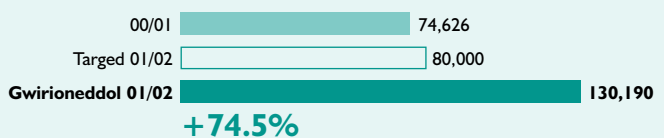
Amgueddfa Lechi Cymru



Amgueddfa Diwydiant Gwlân Cymru*



Pwll Mawr (ar gau Rhag/Ion2001)



* Ni osodwyd targed i adgc ar gyfer Hydref-Tachwedd 2001 na Ionawr-Chwefror 2002

Cyfanswm



DANGOSYDD PERFFORMIAD EBRILL 2001 – MAWRTH 2002			
	2000/2001 gwirioneddol	2001/2002 targed	2001/2002 gwirioneddol
Nifer yr ymwelwyr mewn grwpiau addysgol	201,310	160,000 (addysg ffurfiol) 55,000 (addysg anffurfiol)	228,114 (addysg ffurfiol) 141,187 (addysg anffurfiol)
Y nifer a gymerodd ran mewn rhaglenni allan yn y gymuned.	114,220	114,000	114,003
% yr ymwelwyr cyffredinol o grwpiau dan anfantais gymdeithasol	Dangosydd Newydd 2001/2	10%	37%
Nifer y lleoliadau a gafodd fenthyciadau	207	250	272
Nifer yr ymweliadau â'r we	302,140	330,000	481,193
Nifer yr ymweliadau â'r we oedd dros 10 munud	21,810	24,000	34,742
Nifer y tudalennau ar y we yr edrychwyd arnynt	900,870	1,050,000	1,831,221
Nifer y cyhoeddiadau a adolygwyd gan gymheiriaid	30	40	52
Nifer y cyhoeddiadau eraill. Llyfrau/ysgrifau gan gynnwys catalogau	28	30	49
Nifer yr ymholiadau yn ymwneud â'r casgliad	15,980	16,000	17,594
% y gofod arddangos parhaol a thymor hir a gafodd ei adnewyddu yn ystod y flwyddyn ddiwethaf	3%	2.5%	9%
Nifer yr arddangosfeydd dros dro yn Amgueddfeydd AOCC yn ystod y flwyddyn	20	15	20
Nifer yr arddangosfeydd dros dro oedd ar daith yn ystod y flwyddyn	6	10	15
Grant-mewn-cymorth fesul ymwelydd (ffigwr gros yn cynnwys holl incwm grant-mewn-cymorth, cyfalaf ac eitemau a brynwyd ar gyfer y casgliad)	£20.74	£19.99	£11.88 (seiliedig ar GMC o £16,994.00 a 1,430,428 o ymwelwyr)
Grant-mewn-cymorth fesul defnyddiwr* (nifer defnyddwyr = nifer ymwelwyr + nifer a gymerodd ran mewn gweithgareddau allanol + ymweliadau â'r we oedd dros 10 munud + ymholiadau yn ymwneud â'r casgliad)	£16.19	£16.04	£10.58 (seiliedig ar GMC o £16,994.00 a 1,605,079 o ddefnyddwyr fel y'i diffinnir yn Grant-mewn-cymorth fesul defnyddiwr*, gyferbyn)
Grant-mewn-cymorth fel cyfran o gyfanswm y gwariant gweithredol (ffigwr gros yn cynnwys holl incwm grant-mewn-cymorth, cyfalaf ac eitemau a brynwyd ar gyfer y casgliad), (cyfanswm y gwariant gweithredol = colofnau cyfyngedig + anghyfyngedig o'r cyfrifon blynyddol, llai unrhyw wariant ar brynu eitemau ar gyfer y casgliad a gwaith cyfalaf)	88.2%	93.5%	88.1%
Incwm Adwerthu	£596,684.00		£1,118,116.00
Elw Adwerthu net	£44,343.00		£281,257.00

Llwyddiannau 2001-2002

Cynnydd a thŵf

- ▶ **Ymestynwyd mynediad**
- ▶ **Crëwyd partneriaethau**
- ▶ **Denwyd buddsodiant**
- ▶ **Cynyddwyd atebolrwydd**

Sut y cefnogodd AOCC gwellcymru.com: Cynllun Strategol Llywodraeth Cynulliad Cymru

'Gwell cyfleoedd i ddysgu'

Cofnodwyd 1.43 miliwn o ymweliadau a safleoedd AOCC.

- Cafodd 215,000 o ymwelwyr o'r sector addysg ffurfiol fynediad i gasgliadau AOCC, ynghyd â 100,000 o'r rhai sy'n derbyn addysg gydol oes, trwy gyfrwng rhaglen o dros 200 o ddigwyddiadau yn amrywio o ddarlithoedd a chyflwyniadau i weithdai hanes byw a pherfformiadau.

- Ar ôl derbyn £1m o Gronfa Dreftadaeth y Loteri i'r rhaglen 'Casglu'r Tlysau', mae AOCC wedi parhau i ddigideiddio'i holl baentiadau olew a'i gerfluniau a rhannau o gasgliadau eraill mewn partneriaeth â Llyfrgell Genedlaethol Cymru a sefydliadau allweddol eraill.
- Gwnaethpwyd ymchwil manwl i asesu'r amrywiaeth o waith a ymgwymerir gan AOCC ar hyn o bryd oddi fewn i Gymru mewn partneriaeth â chyrrff eraill. Ceisiodd yr ymchwil hwn hefyd gynnig trosolwg o gynllun partneriaethau posibl fyddai wedi ei gydlynu a chynnig strwythur syml ar gyfer ei gyflwyno.





- Cafodd Cyngor Amgueddfeydd Cymru grant o £40,000 gan Lywodraeth Cynulliad Cymru i ddatblygu cynlluniau partneriaethau peilot ar y cyd gyda AOCC. Nodwyd tri safle gan Gyngor Amgueddfeydd Cymru i gymryd rhan yn y cynlluniau peilot: Gwasanaeth Amgueddfeydd a Diwylliant Sir Fôn, Amgueddfa ac Oriel Gelf Brycheiniog, ac Amgueddfa Bwrdeistref Sirol Wrecsam.
- Yn ystod 2001-2002, cyflwynodd pob lleoliad gynigion ar gyfer defnyddio'r arian i ddatblygu prosiectau a hybu'r ddarpariaeth rwydweithiol i'w galluogi i gael mynediad i gasgliadau AOCC. Cafodd y cynllun, sy'n dwyn y teitl 'Cyfoeth Cymru Gyfan' ei lansio ym mis Mai 2002 gan y Gweinidog Diwylliant, Chwaraeon a'r Iaith Gymraeg, Jenny Randerson.

'Gwell economi, economi gryfach'

Ar hyn o bryd mae AOCC yn gysylltiedig â datblygiadau cyfalaf gwerth £40m.

- Ym mis Gorffennaf 2001 sicrhodd Prosiect Amgueddfa Genedlaethol y Glannau yn Abertawe fuddsoddiad mewn egwyddor oddi wrth Gronfa Dreftadaeth y Loteri o £11m. Bwriedir agor yr amgueddfa ddiwydiannol a morwrol hynod fodern hon yn 2005.
- Ym mis Mawrth 2002, cafodd Amgueddfa Diwydiant Gwlân Cymru yn Dre-fach Felindre ei chau yn ffurfiol i'r cyhoedd i alluogi ail-ddatblygiad gwerth £1.7m yn dilyn rhodd o £1m gan Gronfa Dreftadaeth y Loteri. Bydd yr Amgueddfa'n ail agor dan enw newydd yng ngwanwyn 2003.
- Mae gwaith hefyd wedi dechrau yn Pwll Mawr: Amgueddfa Lofaol Genedlaethol Cymru, Blaenafon, lle mae buddsoddiad o'r tu allan o £6m wedi hwyluso

***'Ym mis Gorffennaf 2001
sicrhodd Prosiect
Amgueddfa Genedlaethol y
Glannau yn Abertawe
fuddsoddiad mewn
egwyddor oddi wrth
Gronfa Dreftadaeth y
Loteri o £11m'***

Llwyddiannau 2001-2002

'Yn ystod blwyddyn gyntaf y polisi 'Am Ddim i Bawb' roedd cynnydd o 87% yn nifer yr ymweliadau ag amgueddfeydd AOCC i 1.4m'



prosiect ailddatblygu fydd, pan gaiff ei orffen, yn werth cyfanswm o £7.9 m.

- Bydd y tri phrosiect yn sicrhau a chreu swyddi yn ardaloedd Amcan Un, ac yn gwneud cyfraniad uniongyrchol i adfywiad economaidd y cyrchfannau ehangach.

'Gwell ansawdd bywyd'

Mae hunaniaeth ddiwylliannol yn sail i gymdeithas gydlynol a llewyrchus.

- Mae dileu'r tâl mynediad i amgueddfeydd AOCC, a wnaed yn bosibl trwy ariannu ychwanegol a chefnogaeth gan Lywodraeth Cynulliad Cymru, wedi agor seiliau treftadaeth Cymru i bawb yn y wlad beth bynnag fo'u hincwm neu gefndir.

- Yn ystod blwyddyn gyntaf y polisi 'Am Ddim i Bawb' roedd cynnydd o 87% yn nifer yr ymweliadau ag amgueddfeydd AOCC i 1.4m, nifer sylweddol fwy na'r 765,000 yn 2000-2001. Mae'r cynnydd mwyaf wedi bod yn Amgueddfa Lechi Cymru (i fyny 168%) ac Amgueddfa Werin Cymru (i fyny 110%)
- Mae ymchwil ymwelwyr a gynhaliwyd gan AOCC yn cadarnhau bod Cymru'n arwain y ffordd wrth ymestyn hygyrchedd i dreftadaeth ddiwylliannol. Mae'r canran o ymwelwyr o'r dosbarthiadau cymdeithasol C2, D ac E wedi codi o 31% ym 1998 (y flwyddyn olaf y cynhaliwyd arolwg pan oedd ymwelwyr yn talu tâl mynediad) i 37%



Amgueddfa ac Oriol Genedlaethol Caerdydd.

yn 2001. Mae hyn yn cynrychioli cynnydd o 19% yn y gyfran.

- Mae mynediad di-dâl wedi ysgogi ymwelwyr traddodiadol i ymweld yn amlach ac, ar yr un pryd, mae wedi hybu cynnydd bychan yn niferoedd yr ymwelwyr newydd o broffil gwahanol.

'Gwell llywodraeth, llywodraeth symlach'

Mae AOCC wedi gwneud 'gwelliannau sylfaenol'.

- Cyflwynwyd Adroddiad Terfynol Arolwg Pum-Mlyneddol AOCC i sesiwn llawn Llywodraeth Cynulliad Cymru ym mis Tachwedd 2001.

Daeth yr Arolwg i'r casgliad fod AOCC yn 'sefydliad sy'n cael ei lywodraethu a'i gyfarwyddo'n dda ac sydd yn ddiweddar wedi gwneud gwelliannau sylfaenol i'w drefniadau er mwyn cyflawni amcanion strategol Llywodraeth y Cynulliad.'

- Mae cynllun gweithredu wedi ei lunio gan AOCC i weithredu'r pedwar ar hugain o argymhellion sydd yn yr Adroddiad Terfynol; roedd y mwyaf arwyddocaol yn ymwneud â llywodraethu'r sefydliad, a dyfodol y Llys yn benodol.

'Mae ymchwil ymwelwyr a gynhaliwyd gan AOCC yn cadarnhau bod Cymru'n arwain y ffordd wrth ymestyn hygyrchedd i dreftadaeth ddiwylliannol'

Amcanion 2002-2003

Nodau ac uchel

► Datblygu Cynulleidfaoedd

► Addysgu Ymwelwyr

► Cynnal Cymunedau

► Diffinio Hunaniaeth

► Moderneiddio'r Llywodraethu

► Cysylltu Casgliadau



Sut y bydd AOCC yn cefnogi'r Cynllun i Gymru

'Datblygu'r wlad sy'n dysgu'

- Bydd AOCC yn cwblhau prosiect addysg wedi ei seilio yn y gymuned – Ar Dir Cyffredin, wedi ei ariannu gan Gronfa Mynediad Amgueddfeydd ac Oriolau – sy'n anelu i ddarparu oedolion ifanc sydd y tu allan i addysg ffurfiol â'r sgiliau allweddol trwy archwilio agweddau newydd o fynediad i amgueddfeydd a threftadaeth.
- Bydd AOCC yn chwarae rhan bwysig mewn cynhyrchu a hybu cyhoeddiad sy'n garreg filltir – Gwyddoniadur Cymru, yr arweinyfyr diffiniol i bob peth Cymreig, i'w gyhoeddi yn ystod hydref 2003. Mae nifer o staff AOCC yn cyfrannu rhannau sylweddol o gynnwys y cyhoeddiad. Mae AOCC hefyd wedi cytuno i fod y prif bartner yn hyrwyddo'r llyfr trwy gyflwyno rhaglen o ddiwyddiadau addysgol ar hyd a lled Cymru yn hydref 2003.

'Economi fodern'

- Bydd AOCC yn dal i ddenu buddsoddiad o'r tu allan i mewn i Gymru, yn cynnwys gwneud cynnig Cam 2 am bron £11m i Gronfa Dreftadaeth y Loteri ar gyfer Amgueddfa Genedlaethol y Glannau yn Abertawe. Bydd cyfanswm o £1m oddi wrth Cronfa Treftadaeth y Loteri a £350,000 o arian Amcan Un yr Undeb Ewropeaidd yn gymorth ariannol i ailddatblygu Amgueddfa Diwydiant Gwlân Cymru.
- Bydd AOCC yn atgyfnerthu'r cynnydd yn nifer yr ymwelwyr yn dilyn cyflwyno mynediad di-dâl ac ynb gweithio gyda

Bwrdd Croeso Cymru a Chymdeithas Atyniadau Ymwelwyr i rannu buddiannau mynediad di-dâl i'r sector dwristaidd yng Nghymru trwy weithredu fel mynedfeydd i dwristiaeth ddiwylliannol.

'Lle rydym yn byw'

- Bydd AOCC yn parhau â'i ymroddiad i bartneriaeth Cyfoeth Cymru Gyfan a'r Cyngor Amgueddfeydd yng Nghymru, gan geisio gweithredu mentrau newydd ym maes gweithio mewn partneriaethau yng Nghymru.
- Bydd AOCC yn dal i ddatblygu Cyfoeth Cymru Gyfan ar ddwy lefel. Yng nghynlluniau peilot y Cyngor Amgueddfeydd yng Nghymru, bydd grŵp o bartneriaid yn gweithio ar brosiectau curadurol, addysgol a rhheolwrol arbennig ar y cyd. Ar y lefel is bydd holl fenthyciadau ac arddangosfeydd AOCC yn cael eu labelu fel rhan o'r cynllun i roi hunaniaeth a phroffil cyson ar draws Cymru.
- Bydd AOCC yn gweithio gyda Pharc Cenedlaethol Arfordir Sir Benfro i gynhyrchu cynllun amlinell er mwyn cyflwyno 'Canolfan Sutherland' ar gyfer y celfyddydau a'r amgylchedd.
- Mewn ymateb i ganlyniad yr Ymgynghoriad Cyhoeddus ar Arddangos Celf, bydd AOCC yn datblygu cynllun strategol ar gyfer arddangos casgliad celf AOCC oddifewn i amgylchedd aml-ddisgyblaeth sy'n dathlu amrywiaeth.

'Hunaniaeth'

- Bydd AOCC yn chwarae rhan flaenllaw mewn gwreiddu a datblygu strategaeth gelfyddydol Llywodraeth Cynulliad

geisiau

‘Mae Llywodraeth y Cynulliad yn cydnabod y rhan bwysig mae amgueddfeydd ac orielau yn eu chwarae mewn sefydlu Cymru fel economi sy’n seiliedig ar wybodaeth. Mae’n dda gweld eu bod yn chwarae eu rhan ac yn caniatáu i bobl gael profiad o’r dechnoleg ddiweddaraf. Dim ond pan fydd pobl yn gyfforddus gyda’r dechnoleg newydd y bydd economi Cymru’n gallu manteisio ar TGCh’

Andrew Davies, e-Weinidog a Gweinidog Llywodraeth y Cynulliad dros Ddatblygiad Economaidd

Cymru: *Cymru Creadigol*. Trwy ein haelodath o *Cymru’n Creu* fe fyddwn yn hyrwyddo bywyd diwylliannol nodweddiadol a chreadigol Cymru.

- Bydd AOCC yn cynnal astudiaeth dichonoldeb i opsiynau o ddarparu trosolwg o hanes Cymru yn Amgueddfa Werin Cymru trwy greu Oriol o Hanesion Cymreig.
- Bydd AOCC yn chwarae rhan flaenllaw ar ran *Cymru’n Creu*, yn gweithio gydag aelodau eraill, i archwilio dichonoldeb sefydlu amgueddfa chwaraeon Cymreig.

‘Llywodraeth fodern’

- Bydd AOCC yn gweithredu newidiadau i’w system lywodraethu yn unol ag argymhellion yr Arolwg Pum-Mlyneddol.
- Bydd AOCC yn cynnal cyfarfodydd agored o’i Lys fel y gall y cyhoedd weld yr ymddiriedolwyr wrth eu gwaith.

- Bydd AOCC yn cynnal cyfarfodydd cyffredinol agored i gyflwyno’i Adroddiad Blynyddol a dogfennau polisi allweddol eraill i’w harchwilio’n gyhoeddus, gan gynnwys sesiynau cwestiynau ac ateb wyneb yn wyneb.

‘Hybu TGCh’

- Bydd AOCC yn datblygu’r cwmpas addysg gynhwysol am fywyd naturiol a diwylliannol Cymru gaiff ei gynnis gan gyfryngau electronig a digidol trwy barhau i chwarae rhan allweddol yn y prosiect traws-Gymru Casglu’r Tlysau.
- Bydd AOCC yn datblygu ei wefan ymhellach i ddarparu nid yn unig yr wybodaeth gynhwysfawr ddiweddaraf ar gyfer ymwelwyr potensial ond hefyd i ddatblygu cyfleusterau amgueddfa rithwir ar gyfer y sector addysg ac amrywiaeth o ddefnyddwyr eraill y gwasanaeth.

‘Bydd AOCC yn chwarae rhan bwysig mewn cynhyrchu a hybu cyhoeddiad sy’n garreg filltir – Gwyddoniadur Cymru, yr arweinlyfr diffiniol i bob peth Cymreig, i’w gyhoeddi yn ystod hydref 2003’

Gwasanaethau Canolog AOCC

Cyd-drefniant ac integreiddiad

Addysg

Yn ychwanegol at y 215,000 a dalodd ymweliad â safleoedd AOCC mewn grwpiau addysgol ffurfiol, defnyddiodd 100,000 o ddysgwyr gydol oes wasanaethau'r amgueddfeydd. Cafodd y gynulleidfa hon, sy'n cynyddu yn ei phwysigrwydd, ei denu gan raglen o dros 200 o weithgareddau – yn amrywio o ddarlithoedd a datganiadau i weithdai hanes byw a pherfformiadau.

Yn ogystal â'r enghreifftiau arbennig a geir yn adran 'Gweithio yng Nghymru a thu hwnt' yr Adroddiad hwn, roedd yr uchafbwyntiau addysgol yn cynnwys blwyddyn hynod o brysur i Oriol ryngweithiol Glanely a leolir yn AOG.

Trwy Glanely, gweithredodd y Gwasanaeth Addysg bolisi o atgyfnerthu themâu

amgylcheddol yn barhaus gan amlygu hyn trwy bartneriaethau gyda Fforwm Gwastraff Caerdydd i hybu ailgylchu *Yellow Pages* a hefyd gyda Cadw Cymru'n Daclus mewn cynllun gwyllo traethau.

Roedd Mis y Gwragedd ym mis Hydref 2001 yn enghraifft o gydweithio gwyb rhwng amrywiaeth o adrannau a safleoedd yn ogystal â gwaith mewn partneriaeth gyda Rhwydwaith Merched o Leiafrifoedd Ethnig a ddarparodd gyfres o weithgareddau a ddenodd gryn ddi-ddordeb ac a apeliodd at rychwant o oedrannau a diwylliannau.

Roedd rhyngweithio gydag ymwelwyr – yn gorfforol ac yn rhithwir – yn cael ei gefnogi gan bresenoldeb yn un o brif ddigwyddiadau cenedlaethol Cymru. Roedd partneriaeth barhaus gydag





Jenny Randerson AC yn ymweld ag AOCC yn yr Eisteddfod Genedlaethol yn Ninbych.

Academi a Chywaith Cymru-yn hwyluso presenoldeb aml-haenog yn yr Eisteddfod Genedlaethol yn Ninbych yng ngogledd Cymru. Yn gynnar yn yr haf cafodd disgyblion o Ysgol Llanefydd, Henllan, Heulfre, Twm o'r Nant, Frongoch a Bryn Clwyd eu cyflwyno i archaeoleg a'r Celtiaid trwy gyfrwng sesiynau trafod arteffactau mewn ysgolion.

Wedi eu tanio â brwdfrydedd am eu treftadaeth leol cawsant eu gwahodd i gymryd rhan mewn cloddio archeolegol, gwaith celf a sesiynau barddoniaeth yn yr Eisteddfod. Daeth ysbryd y tirwedd i fod yn nerth creadigol y tu ôl i sesiynau gyda nifer o feirdd mwyaf blaenllaw Cymru – Iwan Llwyd, Twm Morys, Myrddin ap Dafydd a Meirion MacIntyre Huws. Câi elfennau o'r gwaith celf, barddoniaeth a'r profiadau archeolegol eu diweddarau'n ddyddiol ar wefan yr amgueddfa gan y cyfranogwyr ifainc.

Roedd yr Wythnos Wyddoniaeth Genedlaethol yn canolbwyntio ar y thema 'Gwyddoniaeth: o'r gorffennol i'r dyfodol'. Cynhaliwyd gweithgareddau yn yr Amgueddfa ac Oriel Genedlaethol, Caerdydd, Amgueddfa Werin Cymru, Sain Ffagan, Amgueddfa Rufeinig Segontium, Caernarfon, ac Amgueddfa'r Lleng Rufeinig, Caerllion, gan gynnwys cefnogaeth ychwanegol gan Amgueddfa Diwydiant Gwlan Cymru, Dre-fach Felindre. Roedd y partneriaethau'n cynnwys Canolfan Ynni De Cymru ac

Ymddiriedolaeth Archeolegol Gwynedd, ynghyd â chefnogaeth gan Brifysgol Caerdydd. Derbyniwyd ariannu gan COPUS, y bartneriaeth Brydeinig ar gyfer Cyfathrebu Gwyddonol, i'w gwneud yn bosibl i gynnal yr holl ddigwyddiadau, ac arian gan y Cynulliad Cenedlaethol trwy'r Gymdeithas Brydeinig.

Cynhaliodd yr Amgueddfa ac Oriel Genedlaethol weithdai yn edrych ar wyddoniaeth tecstilau. Daethpwyd â'r gweithdy ar Wyddoniaeth Tecstilau yn fyw trwy archwilio gwreiddiau defnyddiau a lliwiau naturiol trwy ddefnyddio'r casgliadau Bywydegol. Datblygwyd hyn ymhellach trwy gydweithio gydag Amgueddfa Diwydiant Gwlan Cymru gan edrych ar sut mae gwyddoniaeth yn chwarae rhan mewn creu defnyddiau o gnu. Roedd y gweithdai'n llawn gyda thros 300 o ddisgyblion, o ysgolion cynradd ac uwchradd yn cymryd rhan, a phob un yn cael amser da. Crëwyd arddangosfa o waith y plant, a'i chynnal yn yr Amgueddfa ac Oriel Genedlaethol cyn dychwelyd y gweithiau i'r ysgolion fu'n cymryd rhan.

Cynhaliodd Amgueddfa Werin Cymru Sain Ffagan, weithgareddau'n canolbwyntio ar ddefnyddio ynni yn y gorffennol ac yn y dyfodol, gyda chefnogaeth Canolfan Ynni De Cymru, ar gyfer disgyblion Ysgolion Uwchradd, ac Arbrawf Gwaith Toddi Haearn ar gyfer pob oed a myfyrwyr chweched dosbarth.

'Roedd partneriaeth barhaus gydag Academi a Chywaith Cymru yn hwyluso presenoldeb aml-haenog yn yr Eisteddfod Genedlaethol yn Ninbych yng ngogledd Cymru'

Gwasanaethau Canolog AOCC



Cyhoeddiadau a Dylunio

Cynhyrchwyd cymysgwch o gyhoeddiadau eleni. Cafodd *Kaligat Paintings*, gan Christine Mackay (Uwch Gadwraethydd, Printiadau a Darluniau), ei gyhoeddi ar y cyd gyda Rolibooks o Delhi. Cyd-gyhoeddiad arall, gyda Merrell Books y tro yma, oedd *The Miracle of Flight* gan y ffotograffydd Stephen Dalton, a gyhoeddwyd i gydredeg gyda'r arddangosfa *Hedfan*. Cynhyrchwyd catalogau yn y Gymraeg a'r Saesneg i arddangosfa *John Brett: Arlynydd Cyn-Raffaelaidd ar Lannau Cymru*; golygwyd yr rhain gan Ann Sumner (Ceidwad Cynorthwyol, Celfyddyd Gain). Adargraffwyd llawlyfrau Cymraeg a Saesneg i'r Amgueddfa Werin Cymru, gan adlewyrchu'r cynydd enfawr yn nifer yr ymwelwyr i'r safle; argraffwyd fersiwn Ffrengig o'r llawlyfr am y tro cyntaf. Cafodd llawlyfr Pwll Mawr ei adargraffu hefyd ac, i gydymffurfio â pholisi mynediad i bawb AOCC, cynhyrchwyd llawlyfr i Amgueddfa'r Lleng Rufeinig mewn print mawr.

Cyflwynwyd adroddiad i Fwrdd yr Iaith Gymraeg ar ddatblygiad a gweithrediad Polisi Iaith Gymraeg AOCC, ac fe dderbyniodd ganmoliaeth wresog.

Darparwyd dylunio graffeg a thri-dimensiwn ar gyfer arddangosfeydd ar hyd y flwyddyn. Gwnaeth boster yn hyrwyddo *Darluniau o'r Byd Dibryder: Printiadau blocyn pren Siapaneaidd* ddenu sylw arbennig, gan ennill gwobr Bwrdd yr Iaith Gymraeg am ddylunio dwyieithog. Adnewyddwyd y tŷ cychod yn Amgueddfa Werin Cymru yn llwyr, gan gynnwys paneli dehongli newydd.

Gweddnewidiwyd gwefan AOCC trwy ddefnyddio'r meddalwedd diweddaraf, ac fe ddatblygwyd dyluniad y wefan, gan ei wneud yn haws i'w ddefnyddio. Fe'i cyfoethogwyd ymhellach trwy gyflwyno basau data a thrwy ddefnyddio sain a fideo. Cynyddwyd y defnydd o sgriniau cyffwrdd rhyngweithiol o fewn arddangosfeydd, ac fe ddarparwyd dehongli o'r fath mewn arddangosfeydd dros dro ac yn barhaol mewn rhai orielau. Lanswyd mewnrwyd newydd ym mis Chwefror sy'n rhoi cyfle pellach i staff ddefnyddio TGCh er mwyn cyfathrebu a rhannu gwybodaeth.

Marchnata

Fel gydag Addysg, mae AOCC yn canolbwyntio'i weithgareddau marchnata ar ddatblygu cynulleidfaoedd – yn enwedig cynulleidfaoedd newydd. Eleni daeth y cyfle i ddefnyddio'r Arolygon Ymwelwyr blynyddol a gynhelir gan AOCC i ddadansoddi arwyddocâd y cynnydd o 87% a ddaeth yn sgil mynediad di-dâl.

- Er mai dim ond 2% o atebwyr a nododd o'u gwirfodd mai'r mynediad di-dâl oedd y rheswm dros eu hymwelliad, roedd 62% yn ymwybodol o'r mynediad di-dâl cyn eu hymwelliad.
- O'r rhai o Gymru ymwelodd ag AOCC, dywedodd 80% ohonyn nhw eu bod yn ymwybodol o'r mynediad di-dâl. Mae hyn yn awgrymu bod y marchnata 'Am Ddim i Bawb' ac ymgyrch y wasg a'r cysylltiadau cyhoeddus wedi bod yn llwyddiannus gan ei fod wedi codi ymwybyddiaeth o'r hyn sydd nawr am ddim yn ogystal a rhoi gwerth iddo
- Cynyddodd y canran o ymwelwyr o ddosbarthiadau cymdeithasol C2, D ac E o 31% ym 1998 i 37% yn 2001. Mae hyn yn cynrychioli symudiad cymedrol, ond pendant, o chwe phwynt canran a chynnydd o 19%. Mae hyn yn rhoi sail i AOCC i barhau i geisio denu cynulleidfaoedd newydd yn sgil mynediad di-dâl.
- Mae'r canrannau o ymwelwyr oedd wedi ymweld o'r blaen wedi aros yn sefydlog rhwng 1998 a 2001. Mae hyn yn awgrymu bod y cynnydd mewn ymweliadau a safleoedd AOCC ers Ebrill 2001 yn deillio o gynnydd cymesur mewn ymweliadau am y tro cyntaf ac ail ymweliadau.
- Er bod tri o bob deg yn dweud eu bod yn ymweld â'r Amgueddfa ac Oriol Genedlaethol ac Amgueddfa Werin Cymru am y tro cyntaf ym 1998 ac yn 2001, mae gwir nifer yr 'ymwelwyr tro cyntaf' wedi codi ac yn cydfynd â'r cynnydd yng nghyfanswm yr ymweliadau.
- Cafwyd newid eithaf calonogol ym mhroffil oed ymwelwyr sydd bellach yn dangos cynnydd yn nifer yr ymwelwyr ifanc.
- Yn olaf, dydy hi ddim yn ymddangos fel petai mynediad di-dâl wedi cael unrhyw effaith sylweddol ar allu ymwelwyr i fwynhau eu profiad.



Amgueddfa ac Oriel Genedlaethol Caerdydd.

Mae'r canfyddiadau cychwynnol yn awgrymu bod y penderfyniad i fod yn esblygiadol yn hytrach nag yn chwyldroadol yn yr ymateb marchnata i fynediad di-dâl wedi bod yn ddoeth. Yn nhermau naw, arddull a chynllun rhaid i ni beidio â gelyniaethu'r gynulleidfa graidd bresennol – eto rhaid i ni apelio at ymwelwyr newydd gan annog ail-ymweliadau.

Cynigiodd cyflwyno mynediad di-dâl y cyfle i gynhyrchu gwaith hyrwyddo printiedig newydd ar gyfer cynulleidfaoedd presennol ac ymwelwyr newydd ar ffurf *Ymlaen* – cyhoeddiad chwarterol wedi ei gynllunio i'w ddefnyddio gan ymwelwyr newydd ac i ddenu ymweliadau pellach gan gynulleidfaoedd sy'n bodoli eisoes yn nalgylchoedd de Cymru. Rhagwelir y cynhyrchir cyhoeddiad tebyg ar gyfer amgueddfeydd Gogledd Cymru.

Cyllid ac Adnoddau Dynol

Mae Cyfrifon AOCC, 2001-2001 yn cael eu nodi ar wahân yn yr Adroddiad Ariannol. Mewn cyfnod llwyddiannus, cynyddodd yr incwm gynhyrchwyd gan yr Amgueddfa (ac eithrio Grantiau gan Lywodraeth Cynulliad Cymru) o £2,395,000 i £4,689,000, yn bennaf oherwydd cyfraniadau a chymynroddion yn ystod y flwyddyn, a chynnydd mewn incwm eilaidd yn dilyn mynediad di-dâl. Roedd datblygiadau newydd yn ganolog i gefnogaeth yr Adran Gyllid i weithgaredd yr Amgueddfa.

I'r perwyl hwnnw, mae'r Adran wedi:

- cefnogi cynllunio busnes ar gyfer prosiectau cyfalaf o bwys, yn enwedig Amgueddfa Genedlaethol y Glannau Cyf, Pwll Mawr ac Amgueddfa Diwydiant Gwlân Cymru.
- cyflwyno'i system ariannu arlein newydd, CFACs, i drigain o ddefnyddwyr yn yr Adran.
- arwain datblygiad goruchwyliaeth rheoli risg i gydfynd ag argymhellion Turnbull.
- cefnogi rhaglen dreiglo o adolygiadau effeithlonrwydd Gwerth am Arian (oedd yn cynnwys Adeiladau ac Ystâdau, Personél, Cyllid a Datblygiu)

Defnyddiwyd adnoddau ariannol AOCC fel a ganlyn:

- Gofal am Gasgliadau ac Ymchwil 26.4%
- Arddangosiad Parhaol, Addysg ac Arddangosfa 15%
- Gwariant ar Wasanaethau Cefnogi 46.5% (yn cynnwys Wardio, Diogelwch, Glanhau, Gwasanaethau TG, Gwasanaethau Technegol a dyraniad gorbenion wedi ei seilio ar niferoedd staff)
- Codi Arian a Marchnata 5.7%
- Rheolaeth a Gweinyddiaeth 6.4%

Cynhyrchodd arolwg o Gyflog a Graddio staff AOCC lasbrint ar gyfer pecyn tair blynedd wedi ei seilio ar system gyson wedi ei symleiddio a chydraddoldeb cyflog trwy'r sefydliad cyfan.



Gwasanaethau Canolog AOCC

'Gwnaed Pwll Mawr yn rhan o rwydwaith AOCC yn ystod yr haf ac yn ystod yr hydref, Amgueddfa'r Lleng Rufeinig oedd un o'r lleoedd cyntaf yn y wlad i gael system deleffon newydd sy'n defnyddio'r rhwydwaith data i drosglwyddo llais a data'



Yn ystod y flwyddyn gweithredwyd Rhaglen Hyfforddi Rheolwyr Hŷn wedi ei seilio ar 'Werthusiad 360 gradd' ac fe brofodd hyn i fod yn dipyn o her ond yn ymarferiad gwerthfawr.

Masnachol

Mae AOCC yn gweithredu nifer o allfeydd adwerthu, masnachfreintiau a gwasanaethau llogi corfforaethol ar ei safleoedd.

Yn ystod y flwyddyn, cynyddodd elw clir siopau AOCC o 534% a gellir priodoli cyfran helaeth o'r cynnydd hwn i'r cynnydd mewn gwariant gan ymwelwyr yn dilyn y cynnydd sylweddol yn nifer yr ymweliadau. Ag eithrio Amgueddfa Diwydiant Gwlân Cymru, fu ar gau ar gyfer ailddatblygu tua diwedd y flwyddyn, gwelodd y safleoedd i gyd gynnydd mewn elw clir. Cofnodwyd y cynnydd

mwyaf arwyddocaol yn Amgueddfa Werin Cymru (£178,501 o elw clir) a Pwll Mawr (£67,762 elw clir).

Technoleg Gwybodaeth a Chyfathrebu

Mae datblygiad TGCh wedi canolbwyntio ar atgyfnerthu ac ymestyn y systemau a'r rhwydweithiau presennol. Yn wahanol i 2000-2001, erbyn hyn mae holl staff swyddfa AOCC yn gallu defnyddio amrywiaeth eang o wasanaethau yn cynnwys e-bost a'r rhyngwyd.

Gwnaed Pwll Mawr yn rhan o rwydwaith AOCC yn ystod yr haf ac yn ystod yr hydref, Amgueddfa'r Lleng Rufeinig oedd un o'r lleoedd cyntaf yn y wlad i gael system deleffon newydd sy'n defnyddio'r rhwydwaith data i drosglwyddo llais a data.

Sefydlwyd cysylltiadau rhwng y systemau Cyflogau a Chyllid yn yr Hydref gan hwyluso'r gwaith o drosglwyddo data am gyflogau'n uniongyrchol i'r system cyllid. Cynyddwyd mesurau diogelwch er mwyn gwarchod defnyddwyr rhag y perygl o raglenni maleisus yn cael eu llwytho i lawr o'r we fyd eang neu trwy e-bost.

Llyfrgell

Er 1999 mae catalog Llyfrgell AOCC wedi ei awtomeiddio'n llwyr, gyda deunydd newydd yn cael ei gofnodi ar y System Rheoli Llyfrgelloedd (SRHLI). Mae datblygiadau sylweddol wedi eu gwneud mewn catalogio ôl-weithredol (casgliadau arbennig, pethau'n ymwneud ag amgueddfeydd ac ati), felly mae tua 33,000 o lyfrau erbyn hyn ar SRHLI, allan o storfa o tua 150,000 o fonograffau.

Ar hyn o bryd dim ond trwy'r Prif Lyfrgell y gellir cael mynediad i'r catalog ond wrth fabwysiadu'r SRHLI mae'n fwriad hwyluso mynediad i'r staff i gyd, a hwyrach, yn ddiweddarach, i bawb trwy'r rhyngwyd. Gyda hyn mewn meddwl, mae'r Llyfrgell wedi prynu meddalwedd gweinyddwr rhyngwyd er mwyn darparu mynediad arlein i fas data y Llyfrgell.

Cadwraeth, Dogfennaeth a Ffotograffiaeth

Mae cadwraeth yn ganolog i gynnal cywirdeb casgliadau AOCC. Mae uchafbwyntiau'r flwyddyn yn cynnwys sefydlu Labordy Cadwraeth Archif wedi ei gynllunio'n bwrpasol ac Adolygiad cynhwysfawr o Gadwraeth.

Mae'r Uned Ddogfennaeth yn parhau i ddarparu gwasanaeth proffesiynol i'r Llyfrgell yn ymwneud â rhoi casgliadau'r Amgueddfa ar gyfrifiadur. Yn ystod y flwyddyn hon crëwyd 110,887 o gofnodion rhestri eiddo ac, hyd yma, mae 1,221,783 o wrthrychau/sbesimenau wedi derbyn statws cydnabyddedig rhestri eiddo. Roedd 2001-2002 yn flwyddyn bwysig i Ddogfennaeth gyda chwblhau'r prosiect rhestr eiddo ar gyfer gwrthrychau tri dimensiwn yn Amgueddfa Werin Cymru.

Mae'r Uned hefyd wedi bod yn weithgar mewn nifer o bartneriaethau allanol, yn

enwedig prosiectau Casglu'r Tlysau a'r Bas-data Cenedlaethol Estynedig (ENDEX). Fel partner yn Casglu'r Tlysau Cyf., mae'r Amgueddfa wedi bod yn un o ysgogwyr y prosiect hwn sy'n ymestyn dros Gymru gyfan. Ei fwriadau yw digideiddio, a gwneud yn hygyrch ar y rhyngwyd hyd at 25,000 o wrthrychau/sbesimenau, awdio/sain, a delweddau symudol o archifau, llyfrgelloedd, amgueddfeydd ac orielau ar draws Cymru.

Mae ENDEX wedi ei seilio ar bartneriaeth o gyrrff treftadaeth Cymru, sydd wedi creu mynegai o wybodaeth archaeolegol a phensaernïol. Mae'r wybodaeth yn cwmpasu cronfeydd data safle AOCC, y Cofnodion Safleoedd a Henebion sydd yn cael eu cadw gan yr Ymddiriedolaeth Archaeolegol, yn ogystal â cronfeydd data henebion ac adeiladau rhestredig Cadw. Gobeithir y bydd cronfeydd data AOCC sy'n rhestru darganfyddiadau'n cael eu cynnwys cyn bo hir, er mwyn cynhyrchu system wybodaeth gynhwysfawr ac integredig.

Yn ystod y flwyddyn, mae'r Uned Dogfennaeth a'r Adran Archaeoleg a Nwmismateg wedi anfon dros 120,000 o gofnodion i'w cynnwys yn y prosiect hwn.



Trwy gydol 2001-2002, yn yr Uned Ffotograffiaeth, cafwyd cryn newid yn y defnydd o dechnoleg fodern. Symbylwyd hyn gan ddyletswydd sylfaenol yr Uned i fodloni gofynion ffotograffig a delweddol y sefydliad yn ogystal â chwsmeriaid allanol. Tynnwyd dros 10,000 o luniau newydd, ac er gwaethaf lleihad bychan yn nifer y swyddi a gofnodwyd, roedd hyn yn dynodi cynnydd sylweddol dros y ddwy flynedd flaenorol.

'Yn ystod y flwyddyn hon crëwyd 110,887 o gofnodion rhestri eiddo ac, hyd yma, mae 1,221,783 o wrthrychau/sbesimenau wedi derbyn statws cydnabyddedig rhestri eiddo'

Gweithio yng Nghymru a thu hwnt

Amrywiaeth safleoedd, gweithgareddau ac ymchwil AOCC

Yr Amgueddfa ac Oriol Genedlaethol

Ymweliadau yn ystod
2001-2002: 353,924
Ymweliadau yn ystod
2000-2001: 226,876
Cynnydd: 56%

Yr Amgueddfa ac Oriol Genedlaethol,
Parc Cathays, Caerdydd CF10 3NP

Ffôn: (029) 2039 7951

Ar Agor Mawrth-Sul a
Dyddiau Llun Gŵyl y Banc 10am-5pm

Mae'r Amgueddfa ac Oriol Genedlaethol, Caerdydd, yn unigryw ymhlith amgueddfeydd cenedlaethol y DU oherwydd ei hamrywiaeth o arddangosfeydd celfyddydol a gwyddonol. Mae'n gartref i'r Oriol Gelf Genedlaethol yn ogystal â'r adrannau curadurol eraill sy'n enwog yn rhyngwladol am eu gwaith ym meysydd Archaeoleg & Nwmismateg, Daearreg a Bioamrywiaeth a Bywydeg Gyfundrefnol.

Yn wahanol i rai o safleoedd eraill AOCC, nid oedd effaith gychwynnol y mynediad di-dâl yn syfrdanol. Er hynny, yn ystod y flwyddyn, llwyddodd yr effaith gynyddol i drawsnewid awyrgylch yr adeilad. Tra bod nifer o deuluoedd yn llenwi'r adeilad yn ystod gwyliau ysgol, a dyddiau'r wythnos yn brysur gyda grwpiau o sefydliadau addysg ffurfiol ac addysg gydol oes, mae'r nifer sy'n mynychu digwyddiadau di-dâl wedi cynyddu'n sylweddol. Yr adegau mwyaf dadlennol yw'r dyddiau tawel pan welir nifer cyson o ymwelwyr yn mwynhau'r nifer o gyfleon mae'r casgliadau a'r gweithgareddau'n eu cynnig.

Cynhaliwyd dros bedwar ugain o ddiwyddiadau cyhoeddus yn ystod y

flwyddyn, yn amrywio o sgysiau am gadwraeth ymlusgiaid y môr o'r cyfnod Iwrasig i arddangosfeydd o adar rheibus yn hedfan; o ddadleuon ynglŷn â chelfyddyd Cymru a'i le yn y byd i drafodaethau ynglŷn â sut mae archeolegwyr yn darlunio gorffennol Cymru. Thema'r rhaglen arddangos eleni oedd 'Hedfan' – yn adrodd hanes sut y cododd adar, bwystfilod a dynion i'r awyr.

Yn ystod y flwyddyn gwelwyd yr Amgueddfa a'r Oriol Genedlaethol yn cymryd mwy o ran eto ym mywyd diwylliannol Caerdydd, Cymru a thu hwnt trwy gydweithio gydag eraill. Mae enghreiffiau o hyn yn cynnwys gweithio gyda Techniquet ar yr Gŵyl 'Gwyddoniaeth yn y Ddinas'; Y Brifysgol Agored; Canolfan UWIC ar 'Ddysgu Gydol Oes'; y Coleg Brenhinol Cerdd a Drama Cymreig ar Gyngherddau Sul dros Goffi, a chynnal digwyddiadau newydd yn gysylltiedig â Phenwythnos Cenedlaethol Archeoleg, Wythnos Wyddoniaeth genedlaethol, Wythnos Hanes Lleol, Mis Amgueddfeydd ac Oriolau a Dyddiau Treftadaeth Ewropeaidd.



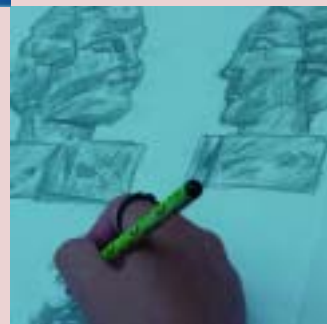
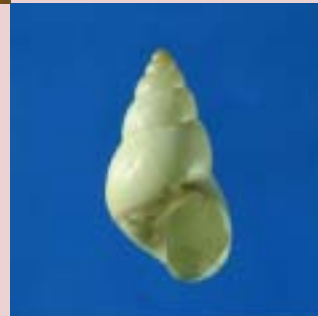
56%

o gynnydd yn niferoedd ymwelwyr
yr Amgueddfa ac Oriol Genedlaethol



'Mae Amgueddfeydd ac Orielau Cenedlaethol Cymru yn un o'n sefydliadau treftadaeth pwysicaf. Mae gan AOCC y potensial i wneud cyfraniad nodedig i nifer o bolisiau'r Cynulliad Cenedlaethol'

Jenny Randerson, Gweinidog Llywodraeth Cynulliad Cymru dros Ddiwylliant, Chwaraeon a'r Iaith Gymraeg



Gweithio yng Nghymru a thu hwnt

Yr Amgueddfa ac Oriol Genedlaethol

'Gwelwyd arddangosfeydd o gasgliadau celf AOCC y tu allan i Gaerdydd hefyd. Teithiodd Chwaeth y Chwiorydd: Gweithiau ar Bapur o Gasgliad Davies i Aberystwyth, Conwy a Chaerfaddon'

Ger Beddgelert, *Thomas Girtin (1755-1802)*.

Celfyddyd

Er bod yr Adran Gelfyddyd yn berchen ar gasgliad gwyth o ddyfirluniau o Gymru yn dyddio o'r 'oes aur' ddiwedd y 18ed ganrif, yn cynnwys nifer gan J.M.W. Turner, nid oedd yn berchen ar olygfa o bwys o Eryri. Yn 2001 llwyddodd i brynu *Ger Beddgelert* gan un o gyfoedion ifanc Turner, Thomas Girtin (1775-1802), yn dilyn gohirio trwydded allforio tros dro, ac fe'i prynwyd gyda chymorth Cronfa Casgliadau Celf Cenedlaethol. Cafodd y dyfriliw mawr yma'i baentio yn dilyn ymweliad Girtin â gogledd Cymru ym 1798, ac fe ddenodd sylw ffafriol pan gafodd ei ddangos yn yr Academi Frenhinol y flwyddyn ganlynol.

Yn gynnar yn 2002, cafodd *Tirlun Creigiog, Coediog gyda Chariadon Gwledig, Bugail a Gwartheg* gan Thomas Gainsborough ei dderbyn yn lle treth gan Lywodraeth y DU ac fe'i rhoddwyd i AOCC er cof am y perchennog papurau newydd William Berry, Is-iarll cyntaf Camrose, a'i frodyr, gafodd eu geni ym Merthyr Tudful. Mae'n debyg mai'r gwaith hardd hwn o'r 1770au yw'r caffaeliad pwysicaf ers degawd.

Cynhaliwyd cyfanswm o wyth arddangosfa yn oriel Celf yng Nghymru a'r orielau Printiadau a Darluniau, yn amrywio o'r *Lluniau gan Augustus a Gwen John* o

Gasgliadau AOCC ac arddangosfa deithiol y Llyfrgell Genedlaethol er cof am *Will Roberts*, i '*Cambria's Curse*': *Delwedd y Bardd (1750-1850)* a *John Brett: Arlunydd Cyn-Raffaëlaidd ar Lannau Cymru*. Roedd *John Brett a Cambria's Curse* ar eu hennill o gydweithio traws-ddisgyblaeth ar ran staff yr adran Gelf gyda'r adrannau Daeareg, Archaeoleg a Nwmismateg a Diwydiant.

Ar hyn o bryd dim ond un oriel sydd wedi ei chlustnodi i arddangos celfyddyd ar ôl 1960. Yn 2001 cafodd yr ystafell hon, Oriol 16, ei hadnewyddu ar gyfer rhaglen gyfnewidiol o arddangosfeydd ar wahanol themâu o'r casgliad.

Gwelwyd arddangosfeydd o gasgliadau celf AOCC y tu allan i Gaerdydd hefyd. Teithiodd *Chwaeth y Chwiorydd: Gweithiau ar Bapur o Gasgliad Davies* i Aberystwyth, Conwy a Chaerfaddon, a chafodd detholiad o'n casgliad dihafal o luniau gan Gwen John ei ddangos yn Oriol Gelf ac Amgueddfa Dinbych-y-Pysgod, ac yn Harewood House, Gogledd Sir Gaerefrog. Cafodd ffotograffau gan Philip Jones Griffiths eu dangos yn yr Eisteddfod Genedlaethol a lluniau gan Curnow Vosper yn Llydaw ac ym Merthyr. Rhoddwyd darnau ar fenthyg hefyd i arddangosfeydd mewn mannau eraill ym Mhrydain, Ewrop a'r Unol Daleithiau.



Tirlun Creigiog, Coediog gyda Chariadon
Gwledig, Bugail a Gwartheg,
Thomas Gainsborough.



Gweithio yng Nghymru a thu hwnt

Yr Amgueddfa ac Oriel Genedlaethol

'Gwelwyd y cloddio yn Llanbedr-goch yn y gyfres Blood of the Vikings a gyflwynwyd gan Julian Richards ar BBC2'

Archaeoleg a Nwmismateg

Lleolwyd yr olaf o wyth tymor o gloddio yn yr anheddiad sy'n dyddio o Oes y Llychlynwyr yn Llanbedr-goch, Ynys Môn. Daeth hyn â chloddio ffynnon o'r cyfnod canoloesol cynnar i ben gan gadarnhau bodolaeth ail fynediad i'r lloc ag ochrau cerrig. Daethpwyd o hyd i siambr gladdu arall o'r cyfnod canoloesol cynnar, y tro hwn oddi fewn i'r lloc. Diweddarwyd y wefan *Cloddio am Lychlynwyr* a gallai ymwelwyr rhithwir, unwaith eto, gasglu gwybodaeth am ddarganfyddiadau wrth iddyn nhw ddiwydd yng ngloddfa Llanbedr-goch.

Gwelwyd y cloddio yn Llanbedr-goch yn y gyfres *Blood of the Vikings* a gyflwynwyd gan Julian Richards ar BBC2. Anfonwyd y penglogau o'r pum corff a ddarganfuwyd ar y safle i'r Uned Celf a Meddygaeth, Prifysgol Manceinion, er mwyn ail-lunio'r wynebâu yn barod ar gyfer yr arddangosfa *Ail-greu: delweddu ein gorffennol*.

Un o brif swyddogaethau'r Adran yw codi safonau stiwardiaeth y casgliadau ar gyfer cenedlaethau'r presennol a'r dyfodol. Mae'r gwaith curaduro a dogfennu yn sylfaenol i nifer o weithgareddau eraill yr amgueddfa. Mae gan yr Adran raglen bum mlynedd i ddogfennu i lefel rhestr eiddo ac i wella diwyg casgliadau sy'n cael blaenoriaeth. Erbyn hyn mae yna 118,500 o gofnodion ar y System Reoli wedi ei rhoi ar gyfrifiadur. Mae llwyddiannau eleni yn cynnwys:

- cwblhau prosiect chwe blynedd i ail-becynnu a dogfennu y casgliadau Neolithig/Oes Efydd sydd mewn bocsys
- ail-becynnu a dogfennu yr holl wrthrychau copr o safle Llyn Cerrig Bach ar Ynys Môn
- mae'r holl ddarganfyddiadau Rhufeinig bychain bellach wedi eu dogfennu i lefel catalog
- mae'r holl ddarnau o arian a chasgliadau Rhufeinig o safleoedd yng Nghymru wedi eu dogfennu

Cafodd y Cynllun Henebion Cludadwy – 'Darganfod Ein Gorffennol' – ei ymestyn



gyda chefnogaeth barhaol oddi wrth Gronfa Dreftadaeth y Loteri a Llywodraeth Cynulliad Cymru. Mae'r Cynllun, sy'n annog cofnodi darganfyddiadau archaeolegol a wneir gan aelodau'r cyhoedd, wedi parhau i fod yn llwyddiannus iawn – er gwaethaf dylanwad clwy'r traed a'r genau – ac mae nifer o ddarganfyddiadau arbennig wedi eu nodi. Mae'r Cynllun yn darparu peirianwaith lle gall aelodau'r cyhoedd gael y cyfle i gymryd rhan ystyrlon yn y broses archeolegol ac felly gwneud cyfraniad i wybodaeth archaeolegol ac i



amddiffyn yr amgylchfyd hanesyddol.

O ganlyniad i nifer o fentrau gan yr Adran, gall ymwelwyr ddefnyddio'r dechnoleg mwyaf diweddar i ddarganfod trysorau gorffennol Cymru. Mae cronfa ddata TG wedi ei ddatblygu gyda chymorth ariannu ychwanegol gan Lywodraeth Cynulliad Cymru sy'n galluogi ymwelwyr i chwilio am arteffactau archaeolegol yn unrhyw ardal yng Nghymru.

Mae'r prosiect hefyd wedi arwain at ddatblygu partneriaeth gyda'r Comisiwn

Brenhinol ar Henebion Hynafol a Hanesyddol Cymru, Cadw, a'r pedair Ymddiriedolaeth Archaeolegol Gymreig. Mae rhannu gwybodaeth ar yr un bas data yn galluogi'r holl bartneriaid i weld data mwy cynhwysfawr ac felly gael darlun cliriach o ddatblygiad Cymru. Gall ymwelwyr nawr olrhain hanes 300,000 o wrthrychau sy'n dyddio o 250,000 mlynedd yn ôl hyd at y Chwyldro Diwydiannol i'r union ardaloedd lle y cawsant eu darganfod.

Cloddio yn Llanbedr-goch: golchi a phrosesu darganfyddiadau.

Gweithio yng Nghymru a thu hwnt

Yr Amgueddfa ac Oriel Genedlaethol

'Roedd y prif gaffaeliadau'n cynnwys casgliad gwych o fertibratau Triasig Hwyr (Rhaetian) o Aust a Westbury, amonitau Jwrasig o Wlad yr Haf, a chasgliad helaeth o ffosilau o'r gyn adran Ddaeareg ym Mhrifysgol Aberystwyth'

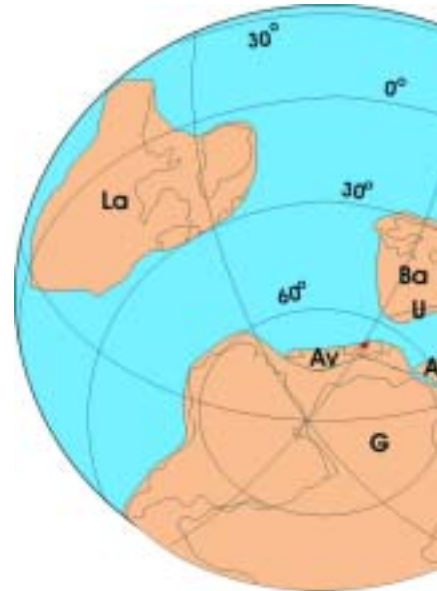
Daeareg

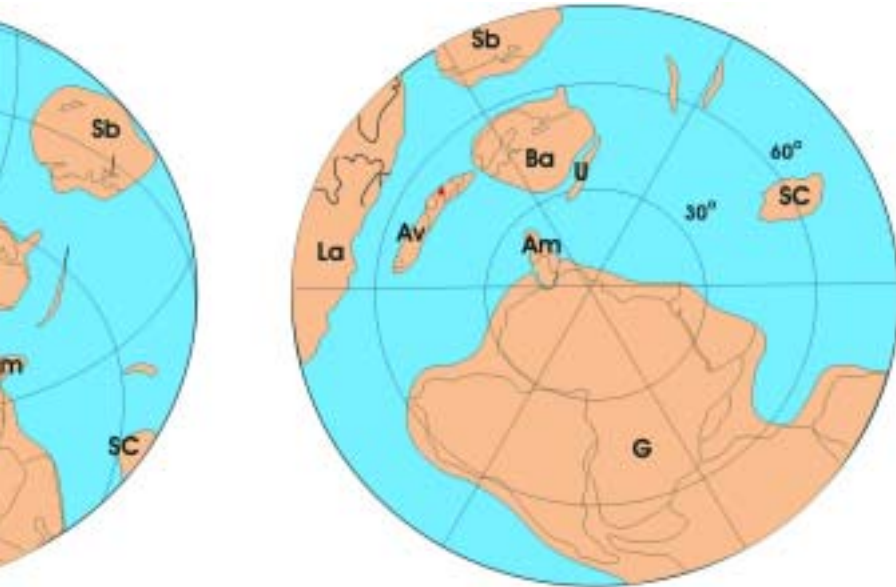
Trwy sefydlu nifer o swyddi cytundeb tymor byr fel cynorthwy-wyr curadurol, galluogwyd yr Adran i ddechrau i archwilio, dogfennu ac ail-storio rhannau sylweddol o gasgliadau sydd wedi cronni. Yn hynod o bwysig roedd y gwaith ar greiddiau turio twll, y casgliad glo, sbesimenau sylweddol o fwynau, ffosilau Paleosoig a chyhoeddiadau hanlith. Cwblhawyd dogfennau Curadurol manwl ar gyfer yr amrywiaeth llawn o'r fath weithgareddau.

Cafodd y Casgliad Dysgu Daeareg ei resymoli a'i uwchraddio, gan gynnwys ymgorffori defnydd newydd ddaeth o Brifysgol Caerdydd; mae hyn nawr yn darparu adnodd dysgu gwell ar gyfer y staff curadurol a'r Adran Addysg. O'r diwedd cymrwyd meddiant o'r Stôr Archif, yn dilyn problemau hir dymor â rheolaeth amgylcheddol. Mae'r mapiau a'r papurau hynafiaethol eraill sy'n cael eu defnyddio amlaf nawr wedi eu hadleoli dan amodau addas.

Roedd y prif gaffaeliadau'n cynnwys casgliad gwych o fertibratau Triasig Hwyr (Rhaetian) o Aust a Westbury, amonitau Jwrasig o Wlad yr Haf, a chasgliad helaeth o ffosilau o'r gyn adran Ddaeareg ym Mhrifysgol Aberystwyth.

Ar wahân i nifer o weithgareddau oddi fewn i'r DU, ymgwymerodd staff â gwaith maes, ymchwil neu wneud cyflwyniadau mewn cynadleddau yn Ffrainc, y Weriniaeth Tsiec, Rwsia, Tsieina, Canada, UDA, yr Almaen a Denmarc. Daeth myfyrwyr tramor i wneud gwaith ymchwil trwy ddefnyddio'r casgliadau neu i weithio gyda staff o Uzbekistan, Iran, y Weriniaeth Tsiec, Rwsia, Tsieina, yr Ariannin a'r Iwerddon. Mae'r cysylltiadau rhyngwladol hyn yn parhau i bwysleisio pa mor eang yw cylch gwaith yr Adran.





Yn ei hanes daearegol cynharaf, roedd Cymru yn rhan o uwch-gyfundir o'r enw Gondwana, yn ddwfn yn ardal polar Hemisffer y De. Mae prosiect mawr yn yr Adran Ddaeareg yn defnyddio ffosilau o wahanol ardaloedd o Gondwana i ddilyn symudiadau cynnar Cymru (a ddangosir mewn coch ar y mapiau). Mae'r map ar y chwaith yn dangos y byd tua 480 miliwn o flynyddoedd yn ôl; a'r map ar y dde o tua 455 miliwn o flynyddoedd yn ôl, pan oedd rhan Cymru o gramen y ddaear wedi symud tua'r gogledd i ffwrdd o Gondwana (a farciwyd gyda 'G' ar y mapiau), ac yn gwrthdaro yn y pen draw â Sgandinafia a gogledd America.



Dwy falf wrthgyferbyniol y braciopod cyntefig *Trematosia* (cragen fôr o'r dyfroedd bas), sydd tua 510 miliwn o flynyddoedd oed. Mae ffosilau fel hyn yn darparu gwybodaeth hanfodol mewn plotio ymylon a ffiniau cyfandiroedd hynafol fel Gondwana.

Gweithio yng Nghymru a thu hwnt

Yr Amgueddfa ac Oriol Genedlaethol

'Mae Casgliad Melvill-Tomlin o gregyn y môr erbyn hyn wedi ei gofnodi'n llawn. Mae hon yn garreg filltir bwysig wedi dwy flynedd ar hugain o ymdrech'

Bioamrywiaeth a Bywydeg Gyfundrefnol

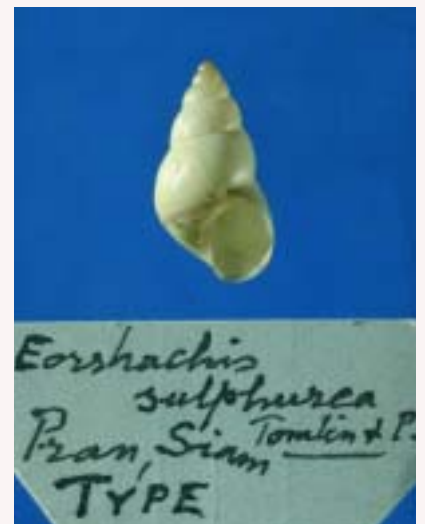
Yn cael ei hadnabod yn gyffredin fel 'Bio-Syb', mae'r adran yn parhau i archwilio Bioamrywiaeth Morwrol, yn darganfod rhywogaethau newydd i wyddoniaeth ac yn llunio'r map cyntaf o wely Môr Iwerddon.

Mae Casgliad Melvill-Tomlin o gregyn y môr erbyn hyn wedi ei gofnodi'n llawn. Mae hon yn garreg filltir bwysig wedi dwy flynedd ar hugain o ymdrech, oedd yn golygu rhoi 750,000 o gregyn ar gronfa ddata. Mae'r wybodaeth bellach ar gael i bawb ar wefan yr Amgueddfa.

Trwy'r adran, mae'r Amgueddfa'n gwneud cyfraniadau nodedig i Agendâu Bioamrywiaeth rhyngwladol mewn prosiectau adeiladu yn nwyrain Affrica, Galapagos, Rodrigues, Canada a Bwlgaria, trwy hyfforddi i gefnogi cadwraeth cynefinoedd a rhywogaethau sydd dan fygythiad. Hefyd mae BioSyB yn parhau i greu cysylltiadau gyda phartneriaid yng Nghymru, trwy weithio gyda:

- prosiectau Cyngor Cefn Gwlad Cymru Traethellau a Choed Derw Meirionnydd
- awdurdodau lleol ar arolygon o goetych a phyllau a sefydlu canolfannau cofnodi lleol
- Gardd Fotaneg Genedlaethol Cymru wrth wneud arolwg o blanhigion prin a'r rhai sydd mewn perygl
- Grwp Bioamrywiaeth Cymru i hyrwyddo ymwybyddiaeth a dealltwriaeth gyhoeddus o fioamrywiaeth a materion cynhaliaeth.





Un o enghreifftiau teip Tomlin o'r Casgliad Melvill-Tomlin.

Staff o AOCC, CCC a Phrifysgol Cymru,
Bangor yn gweithio ar fwrdd y Prince Madog.

Gweithio yng Nghymru a thu hwnt

Amgueddfa Werin Cymru

Ymweliadau yn 2001-2002:
694,899

Ymweliadau yn 2000-2001:
321,810

Cynnydd: 116%

Amgueddfa Werin Cymru,
Sain Ffagan, Caerdydd CF5 6XB

Ffôn: (029) 2057 3500

Ar agor yn ddyddiol 10am-5pm

*John Williams-Davies, Cyfarwyddwr
Amgueddfa Werin Cymru, yn derbyn gwobr
'WOW Ffactor Cymru' Bwrdd Croeso Cymru
am y profiad ymwelwyr gorau yng Nghymru.*

Yn un o amgueddfeydd awyr agored mwyaf blaenllaw Ewrop, mae Amgueddfa Werin Cymru yn rhan o'r grwp o bedair Amgueddfa Hanes Cymdeithasol a Diwydiannol gaiff eu rhedeg gan AOCC ac mae'n gartref i'r adran guradurol fwyaf, yr Adran Diwydiant Diwylliannol a Chymdeithasol. O ail-greu pentref Celtaidd i godi Tŷ ar gyfer y Dyfodol, gall ymwelwyr archwilio a mwynhau dros 2,000 o flynyddoedd o hanes mewn dros ddeugain o adeiladau o wahanol gyfnodau sydd wedi eu hail-adeiladu yno ar ôl cael eu casglu o bob cwr o Gymru.

Roedd hon yn flwyddyn nodedig i'r Amgueddfa mewn nifer o ffyrdd, yn cynnwys agor dau adeilad newydd (y rhai cyntaf i'w hagor ar y safle ers chwe blynedd), sef:

- y tŷ gafodd gryn amlygrwydd – y Tŷ ar gyfer y Dyfodol, oedd yn cyfuno traddodiadau brodorol a thechnoleg cynladwy, ac a agorwyd ar 24 Ebrill

2001 gan y Gweinidog dros Ddiwylliant, Chwaraeon a'r Iaith Gymraeg, Jenny Randerson AC. Enillodd Wobr Genedlaethol y Guardian ar gyfer Cynllunydd Cartref gyda'r 'Tŷ Gorau ar Gyfer y Dyfodol'.

- y tŷ 'Prefab' B2 hynod boblogaidd o Gabalfa, Caerdydd, yn dyddio o 1950 a agorwyd gan Arglwydd Faer Caerdydd, Russell Goodway

Roedd diddordeb y cyhoedd yn y ddau adeilad newydd yn hwb i'r cynnydd dramatig yn nifer yr ymwelwyr o ganlyniad i gyflwyno mynediad di-dâl. Am 271 diwrnod y flwyddyn roedd nifer yr ymwelwyr dros 2,000 y dydd, gan gyrraedd dwbl y rhif hwn ar chwe deg a phump o'r dyddiau hynny. Roedd 103,000 o'r ymwelwyr mewn grwpiau addysgol. Mae'n gryn deyrnged i'r staff croesawu a'r staff addysg eu bod wedi ymdopi mor effeithiol â niferoedd mor fawr.



'Mae AOCC yn darparu casgliad nodedig o lwyddiannau ar gost resymol. Yr un pryd, mae ei berthynas hyd-braich gyda'r Cynulliad yn caniatáu'r annibyniaeth angenrheidiol i'w rôl yn stiwardiaeth cynaliadwy tymor hir y trysorau a ymddiriedwyd iddo'

Adroddiad Terfynol Adolygiad Pum Mlynedd AOCC, yr Ysgol Polisi Cyhoeddus, Prifysgol Birmingham

116%

o gynnydd yn niferoedd ymwelwyr
Amgueddfa Werin Cymru



Gweithio yng Nghymru a thu hwnt



Y Tŷ ar Gyfer y Dyfodol yn AWC.

Denodd Gŵyl Fai, sydd bellach wedi hen ennill ei phlwyf, 32,542 o ymweliadau (19,000 ar ddydd Llun y Banc).

Denodd yr Ŵyl Fedi, ar y thema 'bwyd traddodiadol a ffermio', dros 5000 o ymwelwyr.

Cynhaliwyd 'Matsuri' Caerdydd – gŵyl yn dathlu'r cysylltiadau rhwng Cymru a Siapan – yn Amgueddfa Werin Cymru ym Mehefin 2001 – gyda 380 o ddisgyblion ysgolion cynradd lleol a chynnal gweithgareddau a ddenodd yn agos i 12,500 o ymweliadau dros dri diwrnod.

Y dathliadau Calan Gaeaf, gafodd eu

cynnal yn ystod min nos, oedd y cyntaf i godi tâl mynediad ers cyflwyno mynediad di-dâl. Wnaeth hyn ddim rhwystro ymwelwyr – roedd y safle'n llawn hyd yr ymylon ymhen awr ar ôl iddi agor, gyda'r rhifau'n cyrraedd dros 4,700 yn ystod y min nos.

Roedd y Ffair Nadolig, sydd bob amser yn boblogaidd, yn ddigwyddiad llwyddiannus arall lle codwyd tâl, yn denu dros 12,000 o ymwelwyr dros dair noson. Dydy hi ddim yn syndod i'r Amgueddfa ennill Gwobr y 'Wow Ffactor Cymru' yn seremoni Gwobrau



Twristiaeth Cymru 2001 am yr atyniad ymwelwyr gorau yng Nghymru.

Mae apêl yr Amgueddfa fel atyniad ymwelwyr yn cael ei gefnogi gan waith curadurol parhaol megis ail-godi Capel Llandeilo Tâl-y-bont. Mae gwaith cerrig y prosiect cyffrous a phwysig hwn, yn cynnwys ail-osod ffenestri coll o'r cyfnod, ar fin cael ei orffen, ac fe adferwyd ac ail-adeiladwyd y coed saerniol yn nho'r Groesfa Ogleddol.

Parhaodd gwaith hefyd ar adfer Castell Sain Ffagan, yn cynnwys yr Ardd Eidalaid, oedd wedi ei hesgeuluso.

Roedd y gwaith o adnewyddu ac aildddehongli Cegin y Castell yn mynd rhagddo, ond gohiriwyd gorffen y gwaith oherwydd gwaith atgyweirio brys i do'r Castell.

Hefyd, cafodd Gorsaf Heddlu Ffynnon Taf ei thynnu i lawr a'i chludo i'r amgueddfa i ddisgwyl cael ei hailadeiladu a gwnaed cynnydd da gyda chychwyn ar raglen systematig ar gyfer cadwraeth adeiladau hanesyddol ar y safle. Rhoddwyd to gwellt newydd i bum adeilad a gwnaed atgyweiriadau helaeth i ddau do arall.



Yr Ŵyl Matsuri a gynhaliwyd yn AWC ym Mehefin.

Gweithio yng Nghymru a thu hwnt

Amgueddfa Lechi Cymru

Ymweliadau yn 2001-2002:
144,408

Ymweliadau yn 2000-2001:
53,890

Cynnydd: 168%

Amgueddfa Lechi Cymru,
Gilfach Ddu, Llanberis,
Gwynedd, LL55 4TY

Ffôn: (01286) 870630

Ar Agor Pasg-Hyd yn ddyddiol
10am-5pm,
Tach-Pasg Sul-Gwen 10am-4pm,
ar gau Sad



Uchod: Mae'r grefft draddodiadol o hollti a naddu llechi i'w weld yn yr ardal arddangos newydd.

De: Gwobr 'Teimlad am Le' Bwrdd Croeso Cymru, am greu amgylchedd unigryw Gymreig, yn cael ei derbyn gan Dafydd Roberts, Ceidwad Amgueddfa Lechi Cymru.

Mae hanes llechi yn cael ei ddatgelu i ymwelwyr wrth iddyn nhw wyllo crefftwyr medrus yn hollti a gwisgo'r llechi gyda llaw, gan weld yr olwyn ddŵr fwyaf ym Mhrydain yn gweithio. Mae'r Amgueddfa hefyd yn cynnig golwg unigryw ar fywydau'r chwarelwyr a'u teuluoedd yn Rhifau 1-4 Fron Haul – rhes o fythynnod sydd wedi cael eu symud i'r Amgueddfa o'u safle gwreiddiol yn Nhanygrisiau ac wedi eu dodrefnu yn arddull tri chyfnod hanesyddol gwahanol.

Yn ddiarheul roedd 2001-2002 yn flwyddyn wirioneddol arbennig yn Amgueddfa Lechi Cymru. Yn dilyn cyflwyno mynediad di-dâl fe ddaeth yn amlwg fod ymwelwyr yn gwario'r arian a arbedwyd wrth beidio talu am fynediad ar atyniadau cyfagos, felly'n dosbarthu'r budd er mantais i Lanberis fel cyrchfan i dwristiaid

Erbyn diwedd Mawrth 2002, roedd Amgueddfa Lechi Cymru wedi cofnodi'r canran uchaf o newid blwyddyn-ar-flwyddyn a gafwyd yn unrhyw un o safleoedd AOCC.

Yr un mor foddhaol, mae nifer o'r ymwelwyr yn bobl leol yn mwynhau ac

yn profi eu dewis personol o uchafbwyntiau. Mae Tai'r Chwarelwyr, yr olwyn ddwr, 'Dwyn y Mynydd' a'r arddangosfeydd gan grefftwyr o hollti a thorri llechi ymhlith y mwyaf poblogaidd. Mae'r olaf bellach wedi ei symud i le arddangos mwy, gan gynnig seddi cyfforddus ar wahanol lefelau i hwyluso gweld, tra bod aelodau o'r staff yn gweithio oddi fewn i'r hyn sydd, mewn ffordd, yn theatr wedi ei goleuo'n bwrpasol.

Daeth staff yn fwyfwy ymwybodol o'r angen i ychwanegu at ddehongliad y safle mewn ffyrdd llawn dychymyg megis darparu cyflwyniad DVD ar dechnegau hen a newydd o weithio gyda llechi, yn ogystal ag animeiddiad cyfrifiadurol o'r broses ddaearogol sy'n arwain at ffurfio llechi.

Yn olaf, ond nid yn lleiaf, cafodd blwyddyn hynod Amgueddfa Llechi Cymru ei choroni wrth dderbyn Gwobr 'Synnwyr Lle' 2001 yn seremoni wobrwyo flynyddol Bwrdd Croeso Cymru am fod yr atyniad ymwelwyr gorau yng Nghymru â naws sy'n nodweddiadol Gymreig.



'Mae lleoli'r Amgueddfa Genedlaethol ar hyd a lled Cymru yn annog pobl yn y rhan fwyaf o ardaloedd i fynd i weld a gwerthfawrogi agweddau o'u treftadaeth ... Mae'n golygu bod holl dreftadaeth Cymru yn cael ei gynrychioli'n fwy cywir. Er enghraifft, mae Amgueddfa Lechi Cymru yn Llanberis yn gallu rhoi syniad llawer gwell o sut yr arferai'r diwydiant weithio nag y gallai ychydig ddarnau o lechi a pheiriannau mewn adeilad yng Nghaerdydd.

'Deg rheswm da dros deimlo'n falch o Gymru' – Western Mail

168%

o gynnydd yn niferoedd ymwelwyr
Amgueddfa Lechi Cymru



Gweithio yng Nghymru a thu hwnt

Pwll Mawr: Amgueddfa Lofaol Genedlaethol

Ymweliadau yn 2001-2002:
130,037

Ymweliadau yn 2000-2001:
73,914

Cynnydd: 74%

Pwll Mawr: Amgueddfa
Lofaol Genedlaethol,
Blaenafon, Torfaen NP4 9XP

Ffôn: (01495) 790311

13 Chwef-30 Tach ar agor yn
ddyddiol 9.30-5pm



Wedi ei leoli yng nghanol Safle Treftadaeth y Byd ym Mlaenafon, mae Pwll Mawr yn cynnig profiad heb ei debyg ym Mhrydain ac yn unigryw i Gymru. Yn cael eu tywys gan gyn-lowyr, mae ymwelwyr yn teithio i lawr 300 troedfedd i ddyfnderoedd y pwll glo gan brofi'r tywyllwch dudew roedd y glowyr yn gweithio ynndo ddydd ar ôl dydd. Mae'r nodweddion ar yr wyneb yn cynnwys adeiladau'r lofa, baddonau pen pwll, gweithdy gof, adeilad injan weindio a chaffi.

Roedd y flwyddyn yn o newid mawr i'r Pwll Mawr a'i staff. Hyd Fis Chwefror 2001 roedd Pwll Mawr wedi gweithredu fel Ymddiriedolaeth Elusennol annibynnol a Chwmni Cyfyngedig. Yn ystod 2001-2002, roedd yn rhaid iddo addasu i fod yn amgueddfa genedlaethol oddi fewn i sefydliad cenedlaethol sydd hefyd yn Gorff Cyhoeddus a Noddir gan y Cynulliad. Digwyddodd y trawsnewidiad hwn yr un pryd ag argyfwng clwy'r traed a'r genau, ailgyflwyno'r polisi Mynediad Di-dâl ar gyfer amgueddfeydd cenedlaethol a chychwyn ar ailddatblygiad gwerth £7m o gyfalaf.

Yn y gorffennol, roedd y rhai oedd yn ymweld o Loegr a Ffrainc yn fwy niferus

na'r plant ysgol o Gymru oedd yn ymweld â'r Pwll Mawr, erbyn hyn mae disgyblion ysgol o Gymru ar ben y rhestr.

Mae poblogrwydd y Pwll Mawr yn brawf o'r ffaith fod y staff wedi parhau i gynnal gwasanaeth gwyb i'r cyhoedd trwy gydol y fath flwyddyn gythryblus.

Mae Pwll Mawr yn ddiweddar wedi ennill dwy wobwr gan y Good Britain Guide 2002: 'Tour of the Year' ac 'Atyniad Teuluol Cymreig y flwyddyn'.

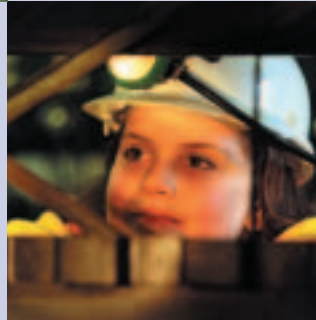
Mae'r wobwr 'Tour of the Year' yn dathlu dilysrwydd profiad y Pwll Mawr. Mae pob ymwelydd sy'n mynd ar y daith danddaearol yn cael y profiad o weld pwll glo go iawn a chwrrd â glowyr go iawn. Mae'r tywyswyr yn hapus i rannu eu profiadau am y diwydiant unigryw hwn ac mae pob un yn cynnig profiad ychydig yn wahanol i'r cyhoedd yn ystod eu taith.

Mae Pwll Mawr yn hapus i groesawu pob math o grwpiau, o ysgolion i gymdeithasau merched, o grwpiau prifysgol i ddyddiau teuluol allan. Yr hyblygrwydd hwn sydd wedi cyfrannu at y ffaith bod Pwll Mawr yn cael ei ystyried yn 'Atyniad Teuluol Cymreig y Flwyddyn'.



74%

o gynnydd yn niferoedd ymwelwyr
Pwll Mawr: Amgueddfa Lofaol
Genedlaethol Cymru



Gweithio yng Nghymru a thu hwnt

Amgueddfa Diwydiant Gwlân Cymru

Ymweliadau yn 2001-2002:
12,576

Ymweliadau yn 2000-2001:
9,036

Cynnydd: 39%

Amgueddfa Diwydiant Gwlân Cymru,
Dre-fach Felindre, Llandysul,
Sir Gaerfyrddin SA44 5UP

Ffôn: (01559) 370929

Ar gau ar gyfer ailddatblygu hyd
gwanwyn 2003

*'Mae'n fwriad gan AOCC i
gyflwyno hanes y diwydiant
gwlan mewn ffyrdd
creadigol yn yr union felin
a'r pentref a oedd yn
ganolbwynt i'r diwydiant'*

Caewyd ADGC ar Fawrth 1af ar gyfer
ailddatblygu helaeth. Bydd yn ail-agor yn
gwanwyn 2003.

Wedi ei lleoli yng nghanol cefn gwlad
gorllewin Cymru mae Amgueddfa
Diwydiant Gwlân Cymru yn adrodd
hanes y deugain o felinau oedd unwaith
yn bodoli o gwmpas Drefach Felindre.
Mae Melin Cambrian – yr unig felin yn y
pentref, sydd wedi parhau i weithio ers ei
hadeiladu – erbyn hyn yn gartref i'r
Amgueddfa. Mae technegau sy'n
ganrifoedd oed, sgiliau sydd wedi eu
hanghofio bellach, a ffyrdd traddodiadol o
fyw yn cydfyw â melin wlan brysur sy'n
dal i weithio, ac sy'n dal i gynhyrchu ar
gyfer y farchnad fodern.

Yn ystod y flwyddyn, rhoddwyd bron i
£1m i AOCC gan Gronfa Drefadaeth y
Loteri er mwyn helpu i ail-ddatblygu'r
safle fel prif amgueddfa ar gyfer Gorllewin
Cymru. O ganlyniad i hyn, caewyd yr
Amgueddfa i ymwelwyr ar Fawrth 1
gyda'r bwriad o ailagor yn y gwanwyn
2003.

100 mlynedd yn ôl roedd nyddu a
gwehyddu gyda'r pwysicaf o
ddiwydiannau Cymru ac roedd y felin yn
ganolbwynt gweithgaredd diwydiannol yn
Nyffryn Teifi, calon Cymru wledig, ynghyd
â hanner cant o felinau gwlan a siediau
gwehyddu eraill. Daeth yr ardal i gael ei
adnabod fel 'Huddersfield Cymru'.

Mae'r felin yn dal i gynhyrchu'n fasnachol
heddiw. Mae'n fwriad gan AOCC i
gyflwyno hanes y diwydiant gwlan mewn
ffyrdd creadigol yn yr union felin a'r
pentref a oedd yn ganolbwynt i'r
diwydiant ac sydd nawr yn safle
treftadaeth o gryn bwys.

Cyfanswm cost yr ail-ddatblygiad fydd
£1.7m. Yn ogystal â grant CDL o
£986,500, mae AOCC yn cyfrannu
£300,000 tuag at y costau. Mae grant
ychwanegol o £350,000 yn cael ei geisio
o arian Amcan 1 yr Undeb Ewropeaidd
ac mae £50,000 yn cael ei godi o
ymddiriedolaethau unigol a nawdd trwy
weithgareddau uniongyrchol i godi arian.

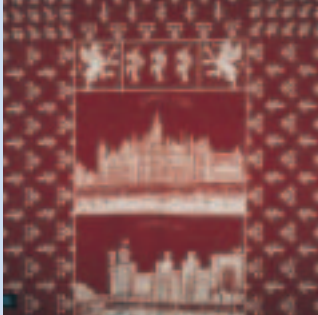
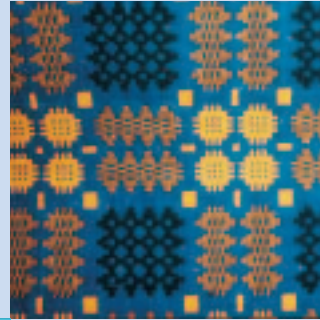
Fe fydd y rhaglen yn cynnwys adfer
adeiladau rhestredig y felin a darparu
cyfleusterau gwell ar gyfer ymwelwyr,
cyfleusterau addysgol arbennig, a
dehongliadau modern o'r casgliadau.

Chwaraeodd y diwydiant gwlan ran
ganolog yn natblygiad yr ardal hon o gefn
gwlad Cymru ac mae AOCC yn edrych
ymlaen at ailddweud y stori mewn ffordd
a fydd yn ysbrydoli pobl i ymweld â
dyffryn prydferth a hudolus – Dyffryn Teifi.



39%

o gynnydd yn niferoedd ymwelwyr
Amgueddfa Diwydiant Gwlân Cymru



Gweithio yng Nghymru a thu hwnt

Amgueddfa'r Lleng Rufeinig

Ymweliadau yn 2001-2002:

70,160

Ymweliadau yn 2000-2001:

58,997

Cynnydd: 19%

Amgueddfa'r Lleng Rufeinig,
Y Stryd Fawr, Caerllion NP18 IAE

Ffôn: (01633) 423134

Ar Agor Llun-Sad 10am-5pm
Sul 2-5pm

Amgueddfa Rufeinig Segontium

Ymweliadau yn 2001-2002:

12,565

Ymweliadau yn 2000-2001:

8,810

Cynnydd: 43%

Amgueddfa Rufeinig Segontium,
Heol Beddgelert, Caernarfon,
Gwynedd, LL55 2LN

Ffôn: (01286) 675625

Ar Agor 1 Tach-Maw: Llun-Sad
10am-4pm,
Sul 2-4pm; 1 Ebrill-Hyd: Llun-Sad
10am-5pm, Sul 2-5pm

Yn ystod y flwyddyn cymerodd dros 27,000 o fyfyrwyr ran yn y rhaglen addysgiadol yng Nghaerllion, gan adlewyrchu ansawdd y gweddillion Rhufeinig sydd yn bodoli a'r amrywiaeth cynyddol o gyfleusterau, gweithgareddau ac adnoddau sydd ar gael. Roedd uchafbwyntiau'r flwyddyn yn cynnwys ychwanegu arch garreg yn y prif oriel a lansiad adnodd cyffrous ar gyfer ysgolion.

Un o'r prif brosiectau yn ystod y flwyddyn academiaidd oedd datblygu adnoddau ar gyfer Baddonau'r Lleng Rufeinig i gyrraedd allan i'r gymuned. Cafodd rhain eu datblygu i roi cymorth i ddisgyblion ysgol i ddeall y gweddillion archeolegol. Gweithiodd Awdurdod Addysg Lleol Casnewydd gyda AOCC a CADW gyda'r bwriad o gefnogi ymweliad addysgol â'r Baddonau a defnyddio artefactau.

Mae'r adnodd amlygfrwng gafodd ei gynhyrchu ar gael ar y rhyngwrwyd ac fe'i elwir yn 'Her Gwe Caerllion'. Caiff ei anelu at blant Blwyddyn 3 sy'n astudio'r Rhufeiniaid fel rhan o'u cwricwlwm hanes. Gofynnir i'r plant ddychmygu mai eu tad yw'r Prif Swyddog yn y gaer yn Isca a'i fod wedi rhoi gorchymyn iddyn nhw i ofalu am deulu Pennaeth Prydeinig fydd yn ymweld â'r gaer mewn ychydig wythnosau. Mae'n rhaid i'r plant roi blas o fywyd Rhufeinig yn

y baddonau i'r teulu. Yna caiff y plant nifer o dasgau i'w cwblhau fydd yn eu helpu i benderfynu beth fydd y teulu'n ei wneud yn y baddonau.

Mae'r adnodd ar ffurf cyflwyniad Microsoft PowerPoint strwythuredig sy'n caniatáu i'r plant i weithio drwy'r tasgau. Mae hefyd yn cysylltu â nifer o adnoddau amlygfrwng unigryw sydd wedi eu darparu gan AOCC a CADW. Mae'r adnodd yn cynnwys darluniau, ffotograffau, fideo, golygfeydd rhithwir a gweithgareddau rhyngweithiol llusgo a gollwng.

Yn ystod y gwanwyn hwyr 2002 ychwanegwyd bedd carreg Baddon Rhufeinig at yr arddangosfa yn yr oriel. Fe'i darganfuwyd yn lleol ym 1995 ar safle yn agos at Gampws Caerllion, Coleg Prifysgol Cymru Casnewydd.

Yn ystod y flwyddyn cafodd y bedd carreg ei ddiogelu a'i ailgreu ac mae nawr yn atyniad newydd o bwys yn yr oriel. Talwyd am yr arddangosfa gan gyfraniadau cyhoeddus i AOCC a dyma'r gyntaf i gael ei ariannu yn y fath fodd. Cyn hir fe fydd yr arddangosfa'n cynnwys rhai o'r artefactau ddarganfuwyd gyda'r bedd carreg, yn fwyaf nodedig penglog dyn tua 40 mlwydd oed a phowlen hardd o garreg clai wedi ei throï.



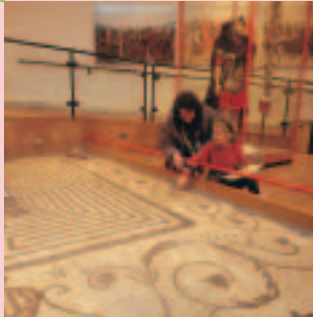
Y bedd carreg yn cael ei osod yn ALLR.

Segontium yw amgueddfa leiaf AOCC ac fe'i lleolir ger olion un o gaerau Rhufeinig enwocaf Prydain. Er gwaethaf y nifer cymharol fychan o ymwelwyr, mae'r amgueddfa yn ymwneud â'r gymuned mae'n perthyn iddi mewn ffyrdd creadigol.

Un o uchafbwyntiau'r flwyddyn oedd prosiect arddangos a drefnwyd ar y cyd gyda Ysgol yr Hendre, Caernarfon. Gweithiodd disgyblion gyda'r artist lleol Catrin Williams i greu tri phanel *collage* wedi eu seilio ar hanes ac archeoleg safle Segontium.

19%

o gynnydd yn niferoedd ymwelwyr
Amgueddfa'r Lleng Rufeinig



43%

o gynnydd yn niferoedd ymwelwyr
Amgueddfa Rufeinig Segontium



Gweithio yng Nghymru a thu hwnt

Oriel Tŷ Turner

Ymweliadau yn 2001-2002:
11,706

Ymweliadau yn 2000-2001:
10,554

Cynnydd: 11%

Oriel Tŷ Turner,
Heol Plymouth, Penarth CF64 3DM

Ffôn: (029) 2070 8870

Maw-Sul 10am-5pm,
a Dyddiau Llun Gŵyl y Banc
(mae'r amserau agor yn weithredol
yn ystod dangosiadau arddangosfeydd
yn unig)

Canolfan Gasgliadau AOCC

Canolfan Casgliadau AOCC,
Heol Crochendy, Parc Nantgarw,
Trefforest, CF15 7QT

Ffôn: (029) 20573560

Croesawir ymweliadau trwy
apwyntiad, ar agor Llun-Gwen,
9.30am-4.00pm

Oriel Tŷ Turner, Penarth, yw unig safle celf annibynnol AOCC. Safle arddangos tros dro ydyw, gaiff ei reoli gan yr Adran Gelfyddyd. Yn hanner cyntaf y flwyddyn roedd dwy arddangosfa newydd o weithiad o gasgliad Graham Sutherland. Roedd yr ail o'r rhain, 'Genius Loci', yn rhoi cyfle i staff yr adrannau Celf, Archaeoleg & Nwmismateg, Daeareg, a Bioamrywiaeth a Bywydeg Gyfundrefnol roi prawf ar ddehongliad aml-ddisgyblaeth o waith Sutherland fydd yn ysbrydoli cynllunio ar gyfer y Ganolfan Sutherland a gynllunir ar gyfer Tyddewi.

Dilynwyd hyn gan yr arddangosfa flynyddol boblogaidd gan Gymdeithas Gelf De Cymru, grŵp mwyaf blaenllaw yr ardal o artistiaid amatur, ac arddangosfa



Yr Heol i Borth Glais gyda'r Haul yn Machlud, Graham Sutherland (drwy ganiatâd caredig Ystâd Graham Sutherland).

ysbrydoledig o waith gan aelodau o Gymdeithas Dyfrlliw Cymru.

Mae'r Adran Ddiwydiant ar hyn o bryd yn rheoli Canolfan Nantgarw yng Nghymoedd De Cymru. Mae'n ateb gofynion curadurol, cadwraeth ac ymchwil Y Casgliadau Diwydiant yn y Ganolfan Gasgliadau ac yn amgueddfeydd hanes cymdeithasol a diwydiannol AOCC.

Sefydlwyd gweithdai i ddelio â chadwraeth arteffactau diwydiannol bychain a gweithiau ar bapur oddi fewn i'r Ganolfan Casgliadau ac mae cynlluniau ar yt gweill i ddarparu adnoddau peirianeg a gwaith coed.

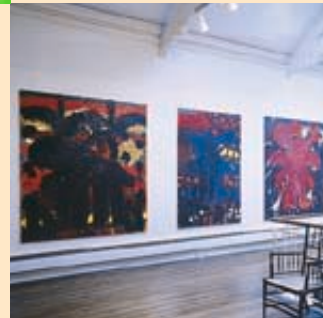
Bu 695 o ymwelwyr ymchwil yn defnyddio cyfleusterau'r Ganolfan Gasglu, a chynhaliwyd Penwythnos Agored i gydfynd â Digwyddiadau Treftadaeth Ewropeaidd ym Mis Medi 2001.

Mae staff yr adran wedi bod ynghlwm â datblygu'r amgueddfa ddiwydiannol a morwrol newydd yn Abertawe yn ogystal ag ailddatblygu Pwll Mawr ac Amgueddfa Diwydiant Gwlân Cymru, a ariannwyd yn rhannol gan Gronfa Dreftadaeth y Loteri.



11%

o gynnydd yn niferoedd
ymwelwyr Oriel Tŷ Turner



AOCC Llys y Llywodraethwyr, Cyngor a'r Bwrdd Reoli

Llys y Llywodraethwyr

Llywydd

Mathew Prichard CBE, DL, BA

Is-lywydd

Roger G. Thomas OBE, LLB, CCMI

Trysorydd

G. Wyn Howells ACIB

Aelodau o'r Cyngor nad ydynt yn

Aelodau o'r Llys

Mrs A. Carey-Evans

J.W. Evans CBE, MA

Yr Athro. C. L. Jones OBE, FRSA

M. A. J. Salter

Penodwyd gan Arglwydd Lywydd

y Cyfrin Gyngor a Llywodraeth

Cynulliad Cymru

Dr S. J. Davies BA (hyd at fis Chwefror 2002)

Dr P. T. Warren CBE, MA

Linda D. Quinn

C. Malcolm Parry

Eirlys Pritchard Jones BA

Dr Nancy M. Edwards BA, FSA

Llyfrgell Genedlaethol Cymru

Sedd wag

Prifysgol Cymru

Mair Waldo Thomas

Yr Athro J. King

Cyd-bwyllgor Addysg Cymru

Y Cyngorydd D. Parry Jones (hyd at fis Mehefin 2001)

Aelodau Seneddol dros Gymru

W. Griffiths

Penodwyd gan y Llys

H. Jones (hyd at fis Hydref 2001)

D. Bowen Lewis

Dr W. B. Willott CB

Dr E. Wyn Lewis

C. Rowlands

H. Mansfield (o fis Hydref 2001)

Cynrychiolwyr Awdurdodau Lleol

Y Cyngorydd J. G. Jenkins

Y Cyngorydd R. W. Hughes

Y Cyngorydd P. G. Larsen

Y Cyngorydd P. M. Thomas

Dr C. Grace

Y Cyngorydd R. Francis Davies

Y Cyngorydd D. Rogers

Y Cyngorydd J. A. H. Harries

Y Cyngorydd R. Cass

Y Cyngorydd R. H. Poole

Y Cyngorydd J. Huish

Y Cyngorydd D. I. Bowen

Sefydliadau yng Nghymru

Cymdeithas Archaeolegol Cambrian:

K. Mascetti

Cyngor Eisteddfod Genedlaethol Frenhinol

Cymru:

G. E. Humphreys

Cymdeithas Amgueddfa Genedlaethol

Cymru:

H. Looker

Cyngor Amgueddfeydd Cymru:

Y Cyngorydd R. Francis Davies

TUC Cymru:

Sedd wag

Cyngor Cymru y CBI:

Sedd wag

Yr Ymddiriedolaeth Genedlaethol:

M. A. McLaggan

Cyngor Celfyddydau Cymru:

S. Crouch

Bwrdd Croeso Cymru:

J. Jones

Gwyllt Cymru Cyf.:

Sedd wag

Cyngor Cefn Gwlad Cymru:

P. Loveluck

Cyngor Archaeoleg Prydain:

F. L. Llewelyn

Ffederasiwn Amgueddfeydd ac

Orielau Cymru:

Sedd wag

Cyngor

Llywydd

Mathew Prichard CBE, DL, BA

Is-lywydd

Roger G. Thomas OBE, LLB, CCMI

Trysorydd

G. Wyn Howells ACIB

Penodwyd gan ysgrifennydd gwladol

Cymru

Dr Susan J. Davies BA (hyd at fis Chwefror 2002)

Mrs Eirlys Pritchard Jones BA

Dr Nancy M Edwards BA, FSA

Dr P. T. Warren CBE, MA

Etholwyd gan lys y llywodraethwyr

D. Bowen Lewis

Dr W. B Willott CB

Dr E. Wyn Lewis

Etholwyd gan y cyngor

Mrs A. Carey-Evans

J. W. Evans CBE, MA

Yr Athro. C. L. Jones OBE, FRSA

M. A. J. Salter

Bwrdd Reoli AOCC

Cyfarwyddwr AOCC

Anna Southall

Dirprwy Gyfarwyddwr AOCC, a

Chyfarwyddwr Casgliadau ac Addysg

Eurwyn William

Cyfarwyddwr yr Amgueddfa ac Oriol

Genedlaethol, a Chyfarwyddwr y

Celfyddydau a'r Gwyddorau

Michael Tooby

Cyfarwyddwr Amgueddfa Werin Cymru,

a Chyfarwyddwr Hanes Cymdeithasol a

Diwydiannol

John Williams-Davies

Cyfarwyddwr Cynllunio Adnoddau

Mark Richards

Cyfarwyddwr Cyfathrebu Strategol

Robin Gwyn



Cyngor AOCC. Rhes gefn (d-ch): Dafydd Bowen, Brian Willott, Mark Salter, Colin Jones, Nancy Edwards, Peter Warren. Rhes flaen (d-ch): Eleri Wyn Lewis, Roger Thomas (Is-Lywydd), Mathew Prichard (Llywydd), Susan Davies (darpar Is-Lywydd), Paul Loveluck (darpar Lywydd), Wyn Howells (Trysorydd), Eirlys Pritchard Jones. Y rhai nad ydynt yn y llun: Annwen Carey-Evans, Wynford Evans.