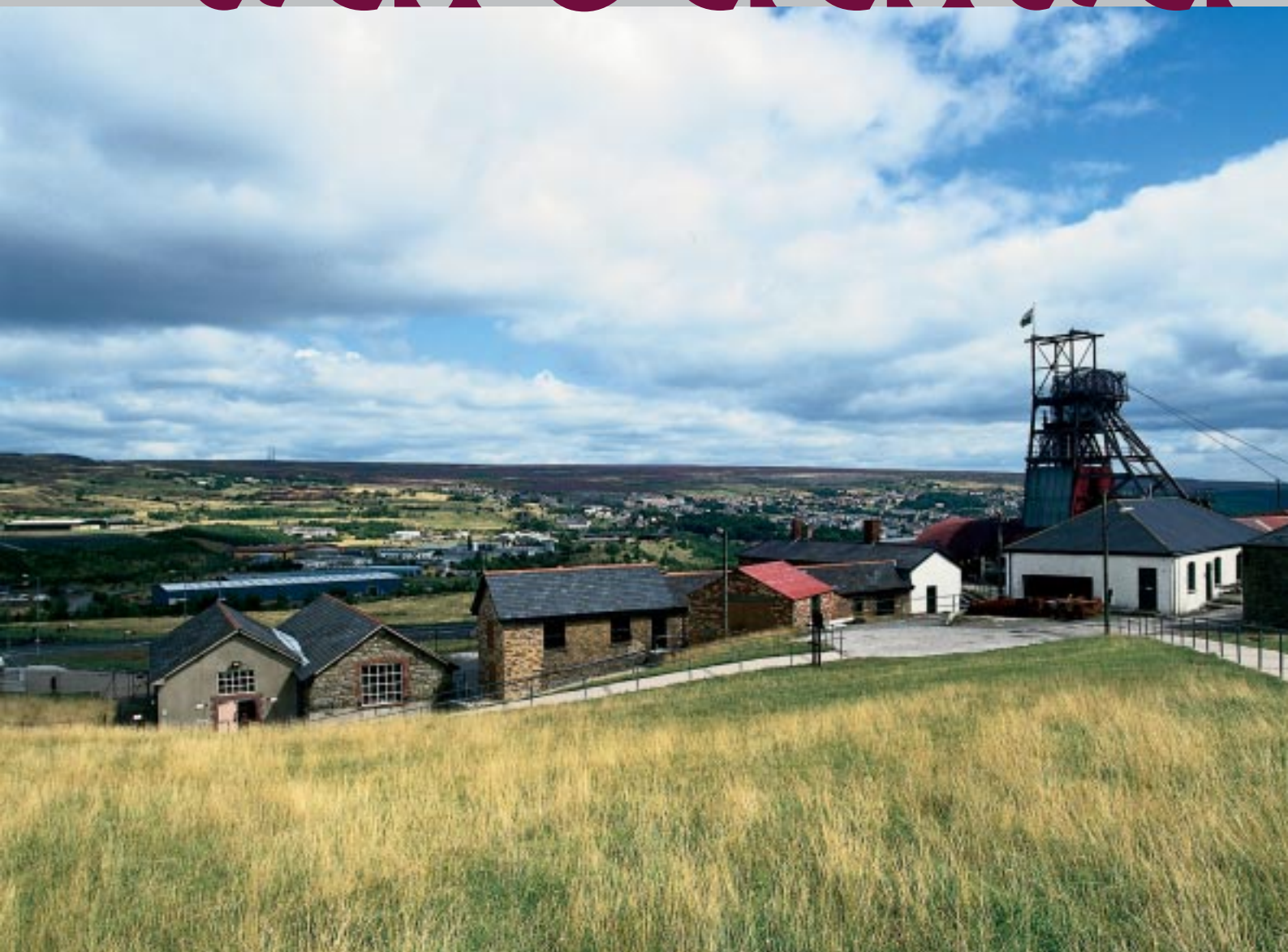




AMGUEDDFEYDD AC ORIELAU CENEDLAETHOL CYMRU

# adroddiad



Adroddiad Blynyddol y Cyngor 2000-2001



# ADRODDIAD 2000 - 2001

Adroddiad Blynyddol y Cyngor – y Trydydd  
ar Ddeg a Phedwar Ugain

## ADRODDIAD 2000-2001

© Amgueddfeydd ac Oriolau Cenedlaethol Cymru, 2001

Golygydd: Elin Ap Hywel

Cyfieithiad: Sian Roberts, Catrin Redknap

Dylunio a Chynhyrchu: Andrew Griffiths, Arwel Hughes, Mari Gordon

Argraffu: South Western Printers

ISBN: 0 7200 0510 8

Clawr: Pwll Mawr: Amgueddfa Lofaol Genedlaethol Cymru. Llun © Bwrdd Croeso Cymru

**CYNNWYS**

|   |    |
|---|----|
| RHAGAIR Y LLYWYDD                         | 5  |
| YR HER                                    | 8  |
| <b>AROLWG O’N GWEITHGAREDDAU:</b>         |    |
| ADDYSG YN AOCC                            | 13 |
| AMGUEDDFA AC ORIEL GENEDLAETHOL           |    |
| Cyflwyniad                                | 14 |
| Archaeoleg a Nwmismateg                   | 16 |
| Celfyddyd                                 | 18 |
| Bioamrywiaeth a Bywydeg Gyfundrefnol      | 20 |
| Daeareg                                   | 22 |
| Y Llyfrgell                               | 23 |
| AMGUEDDFA WERIN CYMRU                     | 24 |
| DIWYDIANT                                 | 26 |
| AMGUEDDFA LECHI CYMRU                     | 27 |
| AMGUEDDFA RUFEGINIG SEGONTIUM             | 28 |
| AMGUEDDFA’R LLENG RUFEGINIG               | 28 |
| AMGUEDDFA DIWYDIANT GWLÂN CYMRU           | 30 |
| ORIEL TŶ TURNER                           | 32 |
| PRIF DDANGOSYDDION PERFFORMIAD - FFIGURAU | 33 |
| ATODIADAU:                                |    |
| i    Llys y Llywodraethwyr a’r Cyngor     | 34 |
| ii   Staff                                | 35 |
| iii  Cyhoeddiadau                         | 39 |
| iv   Rhestr Safloedd AOCC                 | 44 |

*Cyhoeddir yr Adroddiad Ariannol ar gyfer 2000 -2001 yn gydymaith i’r Adroddiad hwn*





Y Tŷ ar gyfer y Dyfodol yn Amgueddfa Werin Cymru, Sain Ffagan

## AMGUEDDFEYDD AC ORIELAU CENEDLAETHOL CYMRU

### RHAGAIR Y LLYWYDD

Yn ei gynllun corfforaethol, gwelcymru.com, mae'r Cynulliad Cenedlaethol wedi nodi pum blaenoriaeth strategol ar ei gyfer ei hun ac ar gyfer Cymru, sef: darparu gwell cyfleoedd i ddysgu; gwell economi, economi gryfach; gwell iechyd a lles; gwell ansawdd bywyd; a gwell llywodraeth, llywodraeth symlach.

Mae'r amcanion hyn oll yn cydgorddio ag amcanion strategol Amgueddfeydd ac Orielau Cenedlaethol Cymru (AOCC), a charwn ddefnyddio yma benawdau'r Cynulliad er mwyn dangos cyfraniad gwerthfawr yr Amgueddfa i'r blaenoriaethau hyn. Rydym, yn ddi-os, yn chwaraewr brwd yn 'Nhîm Cymru'.

### Gwell cyfleoedd i ddysgu, a gwell iechyd a lles

Fel y gwneir yn eglur yn ei Siarter, sefydliad addysgol yr Amgueddfa uwchlaw popeth arall. Mae dau allan o bump o'n prif amcanion fel sefydliad yn ymwneud â'r ffaith hon. Ein nod yw hyrwyddo dealltwriaeth a gwybodaeth eang o dreftadaeth Cymru, ei diwylliant a'i rhan yn natblygiad a hanes y byd, ac annog pobl i ymchwilio, astudio a gwerthfawrogi'r celfyddydau, y dyniaethau, y gwyddorau a thechnoleg, trwy ein casgliadau a'n gwybodaeth arbenigol.



Parc Willy, Amgueddfa Diwydiant Gwlân Cymru, Dre-fach Felindre

Mae'n destun balchder i mi fod dros 200,000 o bobl wedi cymryd rhan yn ein rhaglenni addysgol yn ystod y flwyddyn. Nid oes unrhyw flwyddyn ysgol, yn ôl pob tebyg, yn gyflawn heb ymweliad ag un o'n safleoedd. I'r rhai hynny na all ymweld, mae gennym gasgliad benthyg sy'n caniatáu i ysgolion a chanolfannau eraill gael mynediad i arteffactau amgueddfa go iawn. Yn ogystal, rydym wedi bod yn datblygu technoleg cynadleda fideo er mwyn gallu trosglwyddo ein gwybodaeth arbenigol i rychwant eang o gynulleidfaoedd.

Yn ystod y flwyddyn, crëwyd swydd strategol Pennaeth Addysg, a phenodwyd swyddogion addysg ychwanegol (bellach mae o leiaf un ym mhob un o'n prif safleoedd) a dehonglwr. Lansiwyd dau becyn adnoddau CD-ROM, a pharhawyd gyda'r gwaith o ddatblygu'r Rhwydwaith Cymunedau Ysgol Agenda 21, i hyrwyddo datblygu cynaliadaw y dinasyddiaeth i ysgolion a grwpiau ieuentid.

### Gwell economi, economi gryfach

Mae AOCC wedi ymrwmo i godi proffil a dylanwad rhyngwladol Cymru, ac i sicrhau ei fod yn lle rhagorol i fyw, astudio, cynnal busnes ac ymweld ag ef. Ar Chwefror 1 2001, cyfunodd AOCC yn ffurfiol gydag Amgueddfa Lofaol Pwll Mawr ym Mlaenafon. Roedd hyn yn benllanw blynyddoedd lawer o waith, a dyfarnwyd grant o £4.9 miliwn gan Gronfa Dreftadaeth y Loteri tuag at sefydlu a datblygu'r safle fel Amgueddfa Lofaol Genedlaethol Cymru. Derbyniwyd grant pellach o £400,000 gan Fwrdd Croeso Cymru.

Saif yr Amgueddfa o fewn y Safle Dreftadaeth Fyd-eang a ddynodwyd ym mis Rhagfyr 2000, ac mae fy niolch yn fawr i Gyngor Bwrdeistref Sirol Torfaen am lywio'r bartneriaeth a arweiniodd at hynny, ac am sicrhau fod Pwll Mawr wedi goroesi hyd yma. Yn sgîl hyn diogelwyd 50 o swyddi mewn ardal sydd â'i heconomi'n fregus, ac rwyf yn falch fod AOCC yn gallu chwarae rhan yn y broses.

Mae'n hymroddiad yr un mor frwd i ailddatblygu Amgueddfa Diwydiant Gwlân Cymru yng ngorllewin Cymru, ac rydym wedi cyflwyno cais Cam II gerbron Cronfa Dreftadaeth y Loteri i'n cynorthwyo yn y broses honno. Ein prif gynllun datblygu yn y



Mathew Prichard  
Llywydd



blynyddoedd nesaf, fodd bynnag, fydd y fenter ar y cyd gyda Dinas a Sir Abertawe i sefydlu amgueddfa diwydiant a môr newydd i Gymru fydd o ansawdd a statws rhyngwladol.

Wrth sôn am bartneriaethau rhaid cyfeirio hefyd at BBC Cymru a Redrow Homes, ein prif bartneriaid (ymhlith nifer fawr o rai eraill) yn y gwaith o greu



Tu mewn i'r Tŷ ar gyfer y Dyfodol yn Amgueddfa Werin Cymru, Sain Ffagan

'Tŷ ar gyfer y Dyfodol' yn Amgueddfa Werin Cymru, i arddangos sut y gallai tai fod yn gynaliadwy yn y dyfodol. Yn Llanberis, hefyd, rydym wedi bod yn gatalydd mewn project marchnata partneriaeth gyhoeddus/breifaf, a ddenodd £250,000 o arian Ewropeaidd i'r ardal.

**Gwell ansawdd bywyd**

Yn y bôn, mae a wnelo amgueddfeydd â gwella ansawdd bywyd. Mae AOCC, yn fy nhyb i, mewn sefyllfa unigryw i hybu ymwybyddiaeth o'r iaith Gymraeg, ein diwylliant a'n treftadaeth a sicrhau eu bod ar gael yn rhwyddach. Roeddem yn falch y flwyddyn hon o allu cynnig mynediad am ddim i bobl ifanc dan 19, pobl 60 oed a throsodd, a'r digyflog.

Yn ychwanegol at hyn, ar ddiwedd y flwyddyn, cyhoeddodd y Cynulliad Cenedlaethol y gallai sicrhau'r cyllid angenrheidiol i'n galluogi i ehangu mynediad am ddim i bawb i'n casgliadau parhaol o Ebrill 1 2001 ymlaen. Roedd hyn nid yn unig yn gam pwysig; golygai hefyd fod Cymru'n dangos y ffordd, oherwydd ymddengys na fydd Amgueddfeydd ac Orielau Cenedlaethol eraill y DU yn gallu gwneud hyn cyn yr hydref.

Edrychwn ymlaen yn eiddgar – ac hefyd gyda pheth ansicrwydd wrth feddwl am sut i fynd i'r afael â'r cynnydd yn nifer yr ymwelwyr a'u disgwyliadau – at y cyfle gwych sydd wedi dod i'n rhan i ddweud wrth

gymaint rhagor o bobl am Gymru a'r byd. Rwyf yn hynod ddiolchgar i'r Cynulliad ac i'm swyddogion am wireddu dyhead a fu'n freuddwyd gennym ers talwm.

Yr un yw ein hymroddiad i wella ansawdd ein hamgylchedd, ac mae cyfraniad hynod bwysig gennym i'w wneud wrth ehangu gwybodaeth yn y maes hanfodol hwn. Rydym wedi cymryd rhan mewn projectau ymchwil ar y cyd, megis arolwg INTERREG o fywyd ar wely Môr Iwerddon, a wnaed gyda phartneriaid o Iwerddon, gyda chyllid yr UE. Dramor, buom yn cynorthwyo i hyfforddi gwyddonwyr lleol yn Affrica a De America trwy gyfrwng Menter Darwin gyda chyllid DETR (a elwir erbyn hyn yn DEFRA) a Chefnfor yr India gyda chyllid yr RGS (Royal Geographical Society), gan gyfrannu, trwy hynny, at rôl y DU wrth iddi ymwneud â mater byd-eang. Denodd ein Gŵyl Ecohwyl yn yr Amgueddfa Werin 2,400 o ddisgyblion cynradd, yn ogystal â llu o ymwelwyr eraill, a bu'n fodd i gyfleu ein gweithgareddau i gynulleidfa eang.

**Gwell llywodraeth, llywodraeth symlach**

Rydym yn ymdrechu'n barhaus i sicrhau y bydd ein gwasanaethau'n cynnig gwell gwerth ariannol, ac fel rhan o'n hymdrech i fod yn fwyfwy atebol, bydd modd pellach i chi ddarllen yr Adroddiad Blynyddol hwn, ein Cynllun Corfforaethol a chofnodion y Cyngor a'r Llys ar wefan AOCC ([www.aocc.ac.uk](http://www.aocc.ac.uk)). Rydym yn parhau i ymgynghori ynglŷn â'n Cynllun Corfforaethol, ac rwyf yn hynod falch o nodi ein bod wedi sefydlu ymgynghoriad pellgyrhaeddol ar arddangos celfyddyd yn y dyfodol o fewn yr



Ymwelydd ifanc yn mwynhau Pwll Mawr: Amgueddfa Lofaol Genedlaethol Cymru (© Ethos Photos 2001)





Jenny Randerson, Gweinidog Diwylliant, Chwaraeon a'r Iaith Gymraeg, yn ymweld â'r Pwll Mawr (© Ethos Photos 2001)

Amgueddfa, proses a fydd yn hanfodol bwysig wrth i ni gynllunio sut i ddarparu'r gwasanaeth gorau posibl i bobl Cymru.

Yn y cyd-destun hwn, hefyd, testun llawenydd i ni yw fod y Cynulliad wedi creu portffolio Diwylliant, Chwaraeon a'r Iaith Gymraeg, a chroesawn ei Weiniidog cyntaf, Jenny Randerson. Da o beth yn wir yw fod cyfle nawr i'r holl asiantaethau a'r sefydliadau sydd ynghlwm â'r broses o gyflwyno a dehongli diwylliant i bobl Cymru gyd-weithio'n agosach, dan oruchwyliaeth un Gweinidog, boed hynny trwy gonsortiw diwylliannol neu unrhyw ddull arall.

Mewn sector ychydig yn llai eang, rydym hefyd yn awyddus i chwarae ein rhan ddyledus yn y trafodaethau ynglŷn â strategaethau ar gyfer amgueddfeydd, llyfrgelloedd ac archifau Cymru yn y dyfodol, ac ynglŷn â'r modd mwyaf effeithlon y gallwn ni gynorthwyo'r genedl Gymreig i ailddiffinio ei hunan. Cyflwynaf yr Adroddiad hwn i chi fel arwydd cynnar o'r rhan y bwriadwn ei chwarae yn y broses honno.

**Mathew Prichard,**  
Llywydd y Cyngor

## YR HER

Amgueddfeydd ac Oriolau Cenedlaethol Cymru (AOCC) yw prif sefydliad treftadaeth Cymru.

Fe'i sefydlwyd drwy Siarter Frenhinol ym 1907, fel Amgueddfa Genedlaethol Cymru. Mae AOCC yn datblygu ei gasgliadau, yn gofalu amdanynt, yn eu

hastudio ac yn annog pobl i ddod i'w gweld er budd cymdeithas yn wastadol. Dywed Siarter 1907 mai'r modd y cyflawnir hynny yw:

'yn bennaf drwy ddarlunio'n llwyr ddaear, mwnyddiaeth, söoleg, botaneg, ethnograffeg, archaeoleg, celfyddyd, hanes a diwydiannau arbennig Cymru ac yn gyffredinol drwy gasglu, diogelu, egluro, cyflwyno a chyhoeddi'.

Er ei fod yn gorff siartredig annibynnol, cefnogir AOCC gan Gynulliad Cenedlaethol Cymru fel Corff Cyhoeddus dan Nawdd y Cynulliad (CCNC) ac mae'n derbyn ei gyllid craidd ar ffurf cymhorthdal.



Anna Southall  
Cyfarwyddwr

Mae AOCC yn rhannu gweledigaeth gyda'r Cynulliad Cenedlaethol. Mae'r ddau sefydliad yn gweithio i greu Cymru hyderus, sy'n edrych tuag allan.

## EIN NODAU

- Hyrwyddo gwybodaeth a dealltwriaeth eang o dreftadaeth a diwylliant Cymru a'i swyddogaeth yn natblygiad a hanes y byd
- Darparu ar gyfer Cymru wasanaeth amgueddfeydd cenedlaethol sydd yn ganolfan ragoriaeth ryngwladol, gan sicrhau'r gofal gorau posibl ar gyfer ein casgliadau o fri a phwysigrwydd cenedlaethol a rhyngwladol, sy'n tyfu beunydd
- Annog pobl i ymchwilio, astudio a gwerthfawrogi'r celfyddydau, y dyniaethau, y gwyddorau a thechnoleg, trwy ein casgliadau a'n gwybodaeth arbenigol
- Ysbrydoli cynulleidfa sy'n ehangu beunydd i ymweld â'n hamgueddfeydd ardderchog a'u mwynhau, ac elwa ar eu hamryfal adnoddau a chyfleusterau
- Datblygu'n holl adnoddau yn ddoeth a'u defnyddio'n greadigol yn y modd mwyaf effeithlon, gan sicrhau gwerth am arian

## EIN HYMRODDIAD

Mae AOCC ar hyn o bryd yn gweithredu amgueddfeydd mewn wyth man ledled Cymru:

|  |   |
|--|---|
| Yr Amgueddfa ac Oriol Genedlaethol Amgueddfa Werin Cymru | Parc Cathays, Caerdydd (AOG)<br>Sain Ffagan, Caerdydd (AWC) |
| Amgueddfa'r Lleneg Rufeinig                              | Caerllion, Casnewydd (ALIR)                                 |
| Amgueddfa Lechi Cymru                                    | Llanberis, Gwynedd (ALC)                                    |
| Amgueddfa Diwydiant Gwlân Cymru,                         | Dre-fach Felindre (ADGC)                                    |
| Amgueddfa Rufeinig Segontium                             | Caernarfon (ARS)  |
| Oriel Tŷ Turner  | Penarth (OTT)   |
| Pwll Mawr: Amgueddfa Lofaol Genedlaethol Cymru           | Blaenafon (PM)  |

Mae pob un o'n hamgueddfeydd a'n horielau wedi ymrwmo i:

- wella'r casgliadau trwy gaffael, rhoddion, pwrcau a chymynroddion
- nodi cynnwys casgliadau newydd a'u dogfennu wrth i ni eu caffael, a throsglwyddo a gwella cofnodion papur presennol i systemau gwybodaeth modern ar gyfrifiaduron fel ein bod yn gwybod beth yn union sydd yn ein meddiant, ei leoliad a'i gyflwr, er mwyn eu gwneud yn fwy hygyrch i'r cyhoedd
- cadw'r casgliadau yn yr amodau mwyaf diogel a gorau posibl er mwyn arafu dirywiad naturiol pob deunydd. Mae'r gwaith yma'n cynnwys monitro a gwella'r manau storio gan nad yw llawer o'r lleoedd hynny, am amryw o resymau hanesyddol, yn addas i'r gorchwyl
- diogelu ac adfer yr eitemau hynny y mae angen eu sefydlogi neu sy'n cael eu harddangos, fel eu bod yn gymwys i gael eu harddangos a'u defnyddio; mae hyn yn cynnwys darparu gwasanaethau dadansoddi a labordy i gynorthwyo'r gwaith
- agor ein hamgueddfeydd i'r cyhoedd, gan sicrhau trwy'r staff sy'n ymwneud â'r cyhoedd fod y casgliadau wedi eu gwarchod rhag niwed, fod y manau arddangos yn ddiogel a bod ein cyfleusterau o'r safon uchaf. Rydym yn cydnabod hefyd ei bod yn bwysig hyrwyddo ein hamgueddfeydd, fel eu bod yn hysbys i'r cynulleidfa ehangaf bosibl, a bod ein hymwelwyr yn cael y profiadau gorau posibl
- ymchwilio i gasgliadau a dehongli canlyniadau'r gwaith ymchwil trwy gatalogau, papurau, cyhoeddiadau poblogaidd, dehongli byw, arddangosiadau ac orielau parhaol ac arddangosfeydd dros dro

## YR HYN A GYFLAWNWYD GENNYM

Enghreifftiau o sut y mae AOCC wedi cefnogi nodau'r Cynulliad Cenedlaethol 2000 - 2001

### GWELL CYFLEOEDD I DDYSGU

|   |  |
|---|--|
| <p><i>Buddsoddi mewn pobl a dysgu gydol oes er mwyn i bawb, yn enwedig ein pobl ifanc, ddysgu'r ystod o wybodaeth a'r sgiliau sydd eu hangen i gyflawni eu potensial a ffynnu yn yr economi newydd:</i></p> | <p><i>Yn 2000/2001 cyfranogodd dros 200,000 o ymwelwyr yn rhaglenni addysgol AOCC. Mae AOCC wedi gwella cyfleoedd dysgu gydol oes ac addysg ffurfiol gan ddefnyddio technoleg cynadledda fideo i gyflwyno'n casgliadau a'n gwytodaeth arbenigol i rychwant eang o gynulleidfaoedd.</i></p> <p><i>Mae AOCC wedi creu'r swydd strategol Pennaeth Addysg; wedi penodi dehonglwyr yn benodol ar gyfer eglwys Llandeilo Tal-y-bont a'r Tŷ ar gyfer y Dyfodol yn AWC, ac wedi penodi Swyddog Addysg yn ADGC.</i></p> <p><i>Mae AOCC wedi lansio CD-ROM 'Ein Teulu Celtaidd' fel adnodd Cyfnod Allweddol 2 i ysgolion, a phecyn adnoddau 'Hanes Menywod Cymru' ar sail deunydd o archifau AWC.</i></p> <p><i>Mae AOCC wedi gweithio gydag ESIS (Gwasanaeth Cefnogi ac Arolygu Ysgolion) i ddatblygu dyddiau astudio lefel A'.</i></p> |
| <p><i>Hyrwyddo dinasyddiaeth weithredol, creadigrwydd a mentegarwch:</i></p>  | <p><i>Parhaodd AOCC i ddatblygu SCAN (Rhwydwaith Cymunedau Ysgol Agenda 21) sy'n hyrwyddo datblygu cynaliadwy a dinasyddiaeth i ysgolion a grwpiau ieuencid.</i></p>   |

### GWELL ECONOMI, ECONOMI GRYFACH

|  |   |
|--|---|
| <p><i>Cynyddu nifer y swyddi a gwella'u hansawdd a lleihau diffyg gweithgarwch economaidd, yn arbennig mewn ardaloedd llai llewyrchus:</i></p> | <p><i>Mae AOCC wedi cyfuno'n ffurfiol ag Amgueddfa Lofaol y Pwll Mawr ym Mlaenafon a chreu Amgueddfa Lofaol Genedlaethol Cymru, gan ddiogelu trwy hynny 50 o swyddi, a dyfarnwyd iddi grant o £4.96m i'w datblygu gan Gronfa Dreftadaeth y Loteri. Saif yr Amgueddfa o fewn Safle Dreftadaeth Fyd-eang a ddynodwyd ym mis Rhagfyr 2000.</i></p> <p><i>Mae AOCC wedi ymrwmo i ailddatblygu ADGC a bydd cais Cam II yn cael ei gyflwyno gerbron Cronfa Dreftadaeth y Loteri ym mis Medi 2001.</i></p> |
| <p><i>Hybu proffil a dylanwad rhyngwladol Cymru a sicrhau ei fod yn lle rhagorol i fyw, i astudio, i gynnal busnes ac i ymweld ag ef:</i></p>  | <p><i>Yn Llanberis, gweithredodd AOCC fel catalydd mewn project marchnata partneriaeth gyhoeddus/breifafat a ddenodd £250,000 o arian Ewropeaidd i'r cylch.</i></p> <p><i>Mae AOCC wedi bod yn gweithio ar fenter farchnata barhaus i wneud Amgueddfa Lofaol y Pwll Mawr yn fwy adnabyddus, hyrwyddo'r cyfuno i'r cyhoedd, a chynyddu nifer yr ymwelwyr lleol a rhyngwladol.</i></p>  |
| <p><i>Symbylu datblygiad sy'n diogelu adnoddau naturiol ac yn parchu'r amgylchedd:</i></p>   | <p><i>Mae AOCC yn parhau i weithio ar y cyd â Dinas a Sir Abertawe i furw 'mlaen â datblygu Amgueddfa Genedlaethol y Glannau newydd o safon a status rhyngwladol. Mae cais Cam I wedi ei gyflwyno gerbron Cronfa Dreftadaeth y Loteri.</i></p> <p><i>Yn Amgueddfa Werin Cymru, rydym wedi adeiladu Tŷ ar gyfer y Dyfodol mewn partneriaeth â'r BBC a Redrow Homes i ddangos sut y gallai tai fod yn gynaliadwy yn y dyfodol.</i></p>  |

## GWELL IECHYD A LLES

*Gwella lles a chyrrhaeddiad addysgol pob plentyn sydd mewn angen:*

*Mae AOCC wedi llunio adnoddau addysgol yn cynnwys llwybrau mathemateg graddedig ar gyfer yr orielau byd natur yn ystod 'Blwyddyn Mathemateg 2000' a gynlluniwyd i wella cyflawniad addysgol ar amryw o wahanol lefelau.*

## GWELL ANSAWDD BYWYD

*Cyflawni safonau uchel wrth reoli'n hamgylchedd:*

*Mae AOCC wedi cymryd rhan mewn projectau ymchwil ar y cyd, a gyllidwyd yn rhannol gan yr UE, DFEE a'r byrddau ymchwil gwryddonol, fel arolwg INTERREG o fywyd ar wely Môr Iwerddon, a wnaed ar y cyd â phartneriaid o Iwerddon gyda chyllid yr UE.*

*Yn 2000, llwyfanodd AOCC, ar y cyd ag Asiantaeth yr Amgylchedd Cymru, yr RSPB, y Comisiwn Coedwigaeth, a Chyngor Cefn Gwlad Cymru, yr Wyl Ecohwyl ar fyw yn gynaliadwy yn AWC a ddenodd fwy na 6,000 o ymwelwyr. Bu llawer mwy o atw gan ysgolion ar gyfer y dydd ysgolion, a ddenodd 2,400 o ddisgyblion cynradd, nag oedd o le ar eu cyfer.*

*Hybu ymwybyddiaeth o'r iaith Gymraeg, ein diwylliant a'n treftadaeth a chyfluoedd chwaraeon, a sicrhau eu bod ar gael yn rhwyddach:*

*Yn Ebrill a Mai 2000, ehangwyd mynediad am ddim i gynnwys pobl ifanc dan 19, pobl 60 oed a throsodd, a'r digyfflog. Yn mis Ebrill 2001, cyflwynwyd mynediad am ddim i gasgliadau parhaol AOCC.*

*Mae AOCC wedi gweithio gyda Bwrdd yr Iaith Gymraeg i weithredu'r targedau yn ein Cynllun Iaith 3-blynedd sy'n sicrhau darpariaeth gyfartal i'r Gymraeg a'r Saesneg. AOCC yw'r unig amgueddfa genedlaethol yn y DU sy'n gweithredu'n ddwyieithog.*

*Mae AOCC wedi parhau i ychwanegu at y casgliadau, yn cynnwys tri thapestri pwysig oedd yng Nghastell Sain Ffagan yn flaenorol, sbesimenau Sorbus (Cerdinen ac ati) o Ddyffryn Gwy, a dwy olygfa ddyffrlliw o ogledd Cymru o ddechrau'r 19eg ganrif gan John Varley.*

*Mae AOCC wedi parhau i ehangu a gwella'r cyfleusterau i'r cyhoedd a'r arddangosiadau yn Amgueddfa Werin Cymru drwy ailgodi Eglwys Llandeilo Tal-y-bont, cwblhau'r gwaith o ailgodi, dodrefnu a dehongli'r 'Prefab' B2, ailardangos cegin Castell Sain Ffagan fel y byddai wedi edrych ar ddiwedd y 19eg ganrif, ac adeiladu Tŷ ar gyfer y Dyfodol.*

*Mae AOCC wedi datblygu a gweithredu rhaglen gyfnewidiol o gyflwyniadau ac arddangosiadau ar gyfer Oriol ryngweithiol Glanely, gan ei gwneud hi'n haws i ymwelwyr allu elwa ar ein casgliadau a'r wybodaeth ysgolheigaidd sydd gennym amdanynt.*

## GWELL LLYWODRAETH, LLYWODRAETH SYMLACH

*Darparu gwerth eu harian i bobl Cymru, gyda gwasanaethau gwell a mwy effeithlon:*

*Mae AOCC wedi cyhoeddi ei Adroddiad Blynyddol, ei Gynllun Corfforaethol a chofnodion y Cyngor ar y we, ac wedi ymgynghori'n egniol ynglŷn â'i Gynllun Corfforaethol.*

*Symleiddio'n ffordd o weithio a rhoi llawer mwy o bwyslais ar anghenion a barn ein partneriaid a'r cyhoedd, gan gynnwys grwpiau nad ydynt yn cael eu cynrychioli'n deg:*

*Mae ad-drefnu staff uwch AOCC a datblygu stwythur pwyllgorau ymgynghorol wedi ehangu'r cyngor sydd ar gael iddo, a bydd yn cynorthwyo i ddod â mwy o amlygrwydd iddo.*

*Ffurfiwyd Panel Enwebiadau i oruchwyllo penodiadau i'r Llys, y Cyngor ac i Bwyllgorau.*



**EIN HAMCANION**

Enghreifftiau o sut y bydd AOCC yn cefnogi nodau'r Cynulliad Cenedlaethol 2001 - 2002

**GWELL CYFLEOEDD I DDYSGU**

*Buddsoddi mewn pobl a dysgu gydol oes er mwyn i bawb, yn enwedig ein pobl ifanc, ddysgu'r ystod o wybodaeth a sgiliau sydd eu hangen i gyflawni eu potensial a ffynnu yn yr economi newydd:*

*Bydd AOCC yn hysbysu'r ffaith fod ei gasgliadau ar gael trwy gyfryngau digidol, yn cynnwys y rhyngrwyd, trwy weithredu ei strategaeth i ddigideiddio casgliadau AOCC i gyfrannu, er enghraifft, i'r Grid Dysgu Cenedlaethol. Bydd AOCC, yn enwedig, yn gosod catalog o'r Casgliadau Oes y Cerrig ar-lein, yn datblygu cronfa ddata hygyrch o baentiadau a cherfluniau allweddol AOCC y gall y cyhoedd eu gweld yn yr oriel ac ar-lein, ac yn parhau â'r project i ddigideiddio'r holl baentiadau olew a'r cerfluniau, a rhannau o gasgliadau eraill hefyd fel rhan o'r rhaglen 'Crynhoi'r Gemau' mewn partneriaeth â Llyfrgell Genedlaethol Cymru a sefydliadau allweddol eraill.*

*Bydd AOCC yn gwneud arolygon ymchwil ymwelwyr a boddhad ymwelwyr trwyadl er mwyn creu darlun manwl o ymwelwyr presennol a darpar ymwelwyr, fel y gall AOCC gynyddu ei gynulleidfaoedd o bob cefndir a chyfoethogi boddhad ymwelwyr.*

*Bydd AOCC yn cwblhau a gweithredu strategaeth addysg gynhwysfawr yn cynnwys digwyddiadau a gweithgareddau ym mhob amgueddfa.*

11

**GWELL ECONOMI, ECONOMI GRYFACH**

*Cynyddu nifer y swyddi a gwella'u hansawdd a lleihau diffyg gweithgarwch economaidd, yn arbennig mewn ardaloedd llai llewyrchus:*

*Bydd AOCC yn burw 'mlaen â'r gwaith o ddatblygu'r Pwll Mawr: Amgueddfa Lofaol Genedlaethol Cymru, a sicrhau'r cyllid cyfatebol sy'n weddill ar gyfer y project Cronfa Dreftadaeth y Loteri.*

*Bydd AOCC yn burw 'mlaen â'r gwaith o ddatblygu ADGC yn amodol ar lwyddiant cynnig CDL Cam II ac ar sicrhau cyllid cyfatebol.*

*Hybu proffil a dylanwad rhyngwladol Cymru a sicrhau ei fod yn lle rhagorol i fyw, i astudio, i gynnal busnes ac i ymweld ag ef:*

*Bydd AOCC yn ymgymryd â nifer sylweddol o brojectau ymchwil cydweithiol a rhyngwladol yn ein holl ddisgyblaethau ac yn cyhoeddi'r canlyniadau.*

*Symbylu datblygiad sy'n diogelu adnoddau naturiol ac yn parchu'r amgylchedd:*

*Bydd AOCC yn parhau i weithio mewn partneriaeth â Dinas a Sir Abertawe i ddatblygu Amgueddfa Genedlaethol y Glannau newydd o ansawdd a status rhyngwladol ac yn sgîl y cynnig Cam I llwyddiannus i CDL am £11m, bydd yn cyflwyno cais Cam II ym mis Mehefin 2002.*

| GWELL IECHYD A LLES   |  |
|---|--|
| <i>Gwella lles a chyraeddiadau addysgol pob plentyn sydd mewn angen:</i>  | <i>Bydd AOCC yn datblygu adnoddau addysgol â'r nod o wella cyflawniad addysgol ar bob lefel ac yn parhau i ddarparu profiadau dysgu mwy ystyrlon fyth i dros 200,000 o ddysgwyr y flwyddyn.</i>  |
| GWELL ANSAWDD BYWYD   |  |
| <i>Cyflawni safonau uchel wrth reoli'n hamgylchedd:</i>   | <i>Bydd AOCC yn datblygu polisi Amgylchedd a fydd yn archwilio'r modd y gall AOCC weithio ar y cyd â sefydliadau eraill i wella dealltwriaeth y cyhoedd o ddatblygiad cynaliadwy a bioamrywiaeth.</i>  |
| <i>Hybu ymwybyddiaeth o'r iaith Gymraeg, ein diwylliant a'n treftadaeth a chyfleoedd chwaraeon, a sierhau eu bod ar gael yn rhwyddach:</i>                                    | <p><i>Bydd AOCC yn cwblhau'r cynllun ac yn datblygu strategaeth gyllido ar gyfer Cam II y Ganolfan Gasgliadau yn Nantgarw, er mwyn mynd i'r afael â'n problem storio hir dymor a chynnig gwell mynediad i'n casgliadau.</i></p> <p><i>Bydd AOCC yn cynnal eisteddfod lenyddol ar-lein ac arddangosfa ar-lein o gasgliadau'n ymwneud â'r eisteddfod, wedi eu hanelu at gymdeithasau Cymreig ym mhedwar ban y byd.</i></p> <p><i>Bydd AOCC yn parhau i fynd ati i gaffael eitemau, gyda'r nod o wella ein casgliadau.</i></p> <p><i>Bydd AOCC yn parhau i ehangu a gwella'r cyfleusterau i'r cyhoedd a'r arddangosiadau yn Amgueddfa Werin Cymru trwy barhau â'r gwaith o ailgodi eglwys Llandeilo-Tal-y-bont; datgymalu Gorsaf Heddlu Ffynnon Taf; agor y 'Prefab' B2; a chwblhau ailardangos ystafelloedd yng Nghastell Sain Ffagan.</i></p> <p><i>Yn 2001/2002, bydd AOCC yn ceisio etwa i'r eithaf ar effaith mynediad am ddim i'r casgliadau parhaol trwy farchnata wedi ei anelu'n benodol, ymchwil briodol a datblygu cynlluniau aelodaeth.</i></p> |
| GWELL LLYWODRAETH, LLYWODRAETH SYMLACH  |  |
| <i>Darparu gwerth eu harian i bobl Cymru, gyda gwasanaethau gwell a mwy effeithlon:</i>   | <p><i>Bydd AOCC yn defnyddio ei isadeiledd TGC newydd i wella cynllunio adnoddau a rheolaeth, gan gyflwyno'r System Gwybodaeth Rheoli newydd, ychwanegu'r Pwll Mawr at y Rhwydwaith Ardal eang a datblygu cynlluniau ar gyfer mewnrwyd yn cysylltu'n holl Amgueddfeydd.</i></p> <p><i>Bydd AOCC yn gweithredu ar sail yr arolwg diweddar o weithgareddau masnachol trwy osod system gwerthfan electronig yn yr AOG ac AWC, gan adolygu pob cynnyrch a chysoni prynu cynhyrchion perthynol er mwyn adolygu ac ailnegydu gostyngiadau gyda chyflenwyr, ac archwilio posibiliadau sefydlu cwmni masnachu, er enghraifft.</i></p>  |
| <i>Symleiddio'n ffordd o weithio a rhoi llawer mwy o bwyslais ar anghenion a barn ein partneriaid a'r cyhoedd, gan gynnwys grwpiau nad dynt yn cael eu cynrychioli'n deg:</i> | <p><i>Bydd AOCC yn bwrw 'mlaen â'i Raglen Bartneriaeth i wneud casgliadau ledled Cymru yn fwy hygyrch trwy gyfrwng benthyciadau, ymchwil ar y cyd ac ymgynghori ac, yn enwedig, ddatblygu cynllun cydlynol ar gyfer nifer o fentrau rhanbarthol.</i></p> <p><i>Bydd AOCC yn cwblhau ei ymgynghoriad cyhoeddus ar Arddangos Celfyddyd yn y dyfodol, gyda'r nod o lunio cynllun strategol ar gyfer cyflwyno casgliad celfyddyd AOCC yng nghyd-destun y disgyblaethau eraill yn yr AOG.</i></p>   |

Anna Southall,  
Cyfarwyddwr

## ADDYSG YN AOCC

Mae addysg a dehongli yn sylfaenol i holl weithgareddau Amgueddfeydd ac Orielaau Cenedlaethol Cymru oherwydd, yn anad dim, sefydliad addysgol ydyw. Gosodwyd y rhwymedigaeth hon ar yr Amgueddfa gan y Siarter Frenhinol a'i sefydlodd ym 1907. Mae'n briodol, felly, ei bod, er y dechrau, yn dymuno arwain ym maes arbenigedd addysgol ac, yn wir, roedd Gwasanaeth Ysgolion gwreiddiol yr Amgueddfa (a sefydlwyd ym 1948) yn cael ei gyfrif yn wasanaeth arloesol yn y Deyrnas Unedig. Rydym yn dal i roi pwys mawr ar addysg ysgolion ac fe gafodd dros 200,000 o ymwelwyr mewn grwpiau addysgol eu croesawu a'u hwyluso yn ystod y flwyddyn, tra bu bron i 115,000 yn cymryd



Yr arddangosfa *Caned Paul Robeson!* yn yr Amgueddfa ac Oriol Genedlaethol, Caerdydd

rhan yn ein rhaglenni allanol. Mae'r ffigwr hwnn'n cynnwys plant ysgol a oedd yn defnyddio'r sbesimenau gwreiddiol yn eu hysgolion eu hunain – roedd llawer o'r rhain yn gallu trafod y defnyddiau gyda'n harbenigwyr a chydag ysgolion eraill trwy gyswllt fideo – ac eraill a fu'n cymryd rhan ym mhroject SCAN (Rhwydwaith Agenda 21 i Ysgolion a Chymunedau). Cynllun cyfrifiadurol yw hwn sy'n hyrwyddo datblygiad cynladwy a dinasyddiaeth ymhlith ysgolion a grwpiau ieuencid.

Fodd bynnag, mae llawer o'n gwaith addysgol yn addas i bobl o bob oed ac ar sawl lefel. Gall gynnwys sgysiaau â changhennau Merched y Wawr neu Sefydliad y Merched, hwyluso cynlluniau celfyddydau cymunedol neu hanes lleol yn y Cymoedd, neu gymryd rhan mewn cynadleddau gwyddonol rhyngwladol. Mae cydnabod hyn a'r angen i integreiddio yn golygu y gallwn barhau i wella'n dulliau o drosglwyddo gwybodaeth a sgiliau.

Roedd llawer o'r gweithgaredd addysgol yn ystod y flwyddyn yn gysylltiedig â chreu strategaeth newydd a oedd yn cwmpasu dysgu gydol oes i bawb, yn sgîl sefydlu Oriol ryngweithiol lwyddiannus Glanely yn AOG. Mae arddangosfeydd dros dro yn un o'r prif ddulliau o alluogi ymwelwyr i ddysgu, a chafwyd rhaglen lawn o arddangosfeydd dros dro yn yr Amgueddfa ac Oriol Genedlaethol.

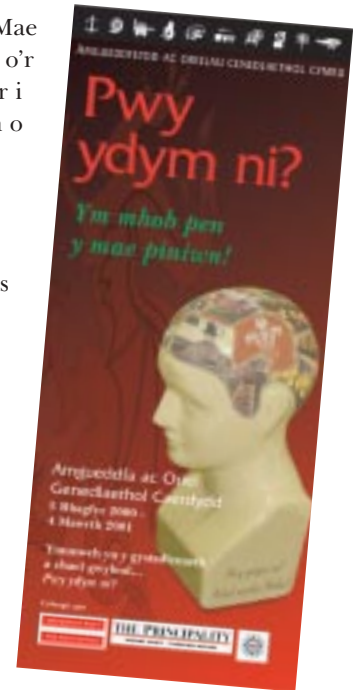
Roedd *Pwy Ydym Ni?* yn cynnwys digwyddiadau a gweithdai cysylltiedig, a defnyddiwyd fideo-gynadledda i greu cysylltiadau rhwng ysgolion mewn gwahanol ardaloedd i'w galluogi i drafod eu syniadau am hunaniaeth genedlaethol. Datblygodd yr arddangosfa ei hun wrth i unigolion a grwpiau gyfrannu ati.

Cafodd *Caned Paul Robeson!*, arddangosfa Americanaidd am y canwr du a'r sosialydd, ei haddasu i ddangos dylanwad cryf Robeson ar gymunedau glofaol de Cymru. Cafwyd ymateb ardderchog gan y cyhoedd i'r arddangosfa, a bydd yn awr yn symud i'r Theatre Museum yn Llundain tra bydd yr elfennau addysgol ohoni yn teithio drwy Gymru.

**Eurwyn Wiliam,  
Dirprwy Gyfarwyddwr AOCC,  
Cyfarwyddwr Casgliadau ac Addysg**



Oriol Glanely



## YR AMGUEDDFA AC ORIEL GENEDLAETHOL CAERDYDD

### CYFLWYNIAD

Yn ystod y flwyddyn, mae'r Amgueddfa ac Oriol Genedlaethol wedi cyflwyno nifer helaeth o weithgareddau, yn amrywio o arddangosfeydd mawr i sesiynau 'trin a thrafod' ar gyfer teuluoedd yn oriel newydd Glanely, ac o gynadleddau rhyngwladol pwysig i gyflwyniadau mewn gwahanol rannau o'r amgueddfa a'r oriel gan ddylunwyr, actorion a cherddorion ifanc. Un nodwedd gyson o waith yr amgueddfa yw sut y mae'r adeiladau, y casgliadau a'r bobl sy'n gofalu amdanynt oll yn ysbrydoli gwahanol ymatebion.

Mae llawer o weithgaredd yr Amgueddfa ac Oriol Genedlaethol wedi'i gynnwys yma yn adroddiadau y gwahanol adrannau curadurol. Mae'r pedair adran sydd wedi'u lleoli ym Mharc Cathays wedi sicrhau cydbwysedd rhwng eu gwaith ar gynlluniau sy'n benodol i'w disgyblaethau, a mentrau cysylltiedig sy'n ymestyn neu'n cymhwyso eu gwaith i feysydd newydd. Cynhyrchir llawer o'r gwaith hwn y tu allan i Barc Cathays, a chaiff ei gofnodi neu ei gyflwyno mewn gwahanol ffyrdd ar gyfer ein hymwelwyr a defnyddwyr yma yn ogystal â defnyddwyr oddi ar y safle. Mae cynlluniau megis y CD-ROM 'Cymru'r Henfyd' yn enghraifft dda o gyfleuster sy'n arf gwerthfawr ar gyfer gwahanol gynulleidfaoedd. Mae'n gyfeiriadur defnyddiol i ymwelwyr â'r orielau archaeoleg, a all gael gwybodaeth benodol am yr hyn sy'n cael ei arddangos; i fyfyrwyr ac arbenigwyr mewn ysgolion ac addysg uwch; ac i leygwyr sydd â diddordeb cyffredinol.

Gwelwyd newid yn y patrwm ymwelwyr yn dilyn cyflwyno mynediad di-dâl i rai dan 19 oed a thros 60 oed. Yn ystod y flwyddyn, bu cynnydd yn nifer yr ymwelwyr yn gyffredinol o 204,902 i 226,876. Bu cynnydd yn nifer y grwpiau teuluol o ganlyniad i gynnal digwyddiadau i'r teulu megis yr arddangosfa *Hanesion Hyll* a gweithgareddau yn ystod y gwyliau ac ar benwythnosau. Arddangosfeydd nodedig eraill a gafwyd yn ystod y flwyddyn oedd *Caned Paul Robeson!* a *Pwy Ydym Ni?*, a gynhaliwyd yn y prif oriel arddangos, a'r arddangosfa fach ond trawiadol



Yr arddangosfa *Hanesion Hyll*: *Carnifal Croen Gŵydd*

*Chwaeth y Chwiorydd* a gynhaliwyd yn yr orielau printiadau a darluniau. Drwy gydol y flwyddyn canolbwyntiodd rhaglen amrywiol yn yr Oriol *Celf yng Nghymru* ar gelfyddyd yng Nghymru a chelfyddyd Gymreig.



'Trafod Nadroedd' yn Oriol Glanely

Bu'r tîm gwasanaethau ymwelwyr, sy'n cynnwys bron i 100 o staff, yn ymdrin yn fedrus â chynulleidfa amrywiol, ac yn ystod y flwyddyn bu'n adolygu'r gwasanaethau a ddarperir yn y Brif Fynedfa a'r Porthdy er mwyn gwella'r dull o groesawu ymwelwyr â'r safle. Roedd y cynlluniau 'trin a thrafod' neu gynlluniau rhyngweithiol yn Oriol Glanely a'r manau addysgol eraill yn amrywio o ddigwyddiadau penodol megis *Sŵr Pryfed* i gyfraniadau at ddigwyddiadau ar thema arbennig megis *Gwyddoniaeth yn y Ddinas* neu'r *Penwythnos Archaeoleg Cenedlaethol*.

Mynychodd nifer o ymwelwyr ddigwyddiadau penodol a dargedwyd at gynulleidfaoedd megis pobl ifanc a diwylliannau lleiafrifol. Roedd y rhain yn cynnwys rhaglenni'n ymwneud â'r celfyddydau perfformio. Roedd Faust yn gyflwyniad dramatig arloesol a hynod lwyddiannus. Dan arweiniad y Cyfarwyddwr Firenze Guidi, bu aelodau o Theatr Ieuencid Cymru yn trawsnewid coridorau a chypyrddau, cownteri caffis a'r ddesg yn y brif neuadd yn gefndir ar gyfer fersiwn gyfoes o chwedl Faust. Bu'r Amgueddfa ac Oriol Genedlaethol hefyd yn cydweithio â Fforwm Gwastraff Caerdydd, Athrofa Prifysgol Cymru Caerdydd, ar sioe ffasiwn a roddodd lwyfan i fyfyrwyr greu cynlluniau o ddefnyddiau gwastraff. Unwaith eto, bu AOG yn cydweithio â CADMAD ar raglen o ddigwyddiadau fel rhan o'r Wyl 'Un Llwyth', ac ar ddigwyddiadau unigol ym maes y celfyddydau perfformio. Fodd bynnag, er mor ddramatig ac arloesol oedd y digwyddiadau hyn, mae cyflwyno ein hadeilad a'n casgliadau gwych i'r ystod ehangaf o ymwelwyr a defnyddwyr yn parhau'n brif nod gennym.

**Mike Tooby**  
Cyfarwyddwr AOG





Dresel Gymreig persbecs yn arddangosfa *Pwy Ydym Ni?/What Makes Wales?*

## ARCHAEOLEG A NWMISMATEG

Mae'r Adran yn gofalu am dros 750,000 o eitemau a sbesimenau ym maes archaeoleg a nwmismateg. Dechreuwyd rhoi'r manylion ar gyfrifiadur ym 1992 ac, erbyn hyn, mae dros hanner y casgliadau wedi'u cofnodi. Er mai rheoli'r casgliadau'n well yw'r prif nod, mae'r data a grëwyd yn golygu bod y casgliadau ar gael i gynulleidfa ehangach eu gweld.

Y datblygiad pwysicaf yw *Cymru'r Henfyd* – sef system y gellir ei ddefnyddio i chwilio am safleoedd ac arteffactau archaeolegol yn eich ardal chi ar fap o Gymru. Amcangyfrifir bod 280,000 o eitemau o'r casgliadau wedi'u cynnwys. Yn ogystal â chyfrifiaduron rhyngweithiol yn yr orielau, cynhyrchwyd mil o CD-ROMs *Cymru'r Henfyd* i'w dosbarthu am ddim i ysgolion cynradd yng Nghymru.

Yn ystod y Penwythnos Archaeoleg Cenedlaethol, bu'r adran ar daith i Amgueddfa'r Llang Rufeinig, Caerllion lle bu ymwelwyr ac archaeolegwyr, yn cynnwys Mick Aston o'r *Time Team*, yn darganfod nifer o gelfyddydau a chrefftau anghofiedig y Rhufeiniaid. Yr uchafbwynt oedd creu mosäig lliwgar i ddathlu pen-blwydd Amgueddfa'r Llang Rufeinig yn 150 oed.



Penwythnos Cenedlaethol Archaeoleg: Mick Aston o'r rhaglen deledu *Time Team* yn ymweld â Chaerllion

Eleni, bu'r Adran yn gweithio ar ddau brosiect cloddio pwysig yng Nghymru. Yn ystod gwaith maes ar ynys lanw Burry Holms, datgelwyd rhagor o dystiolaeth gyffrous bod pobl yn byw yn yr ardal hon yn ystod y cyfnod Mesolithig Cynnar (tua 7,000 CC). Roedd yn syndod mawr darganfod t crwn o gyfnod cynhanesyddol diweddarach beth ffordd o'r gaer bentir y gwyddem amdani eisoes.



Celc o ddarnau arian a gafwyd hyd iddynt yn Yr As Fawr, Bro Morgannwg



Bu gwaith cloddio ar y gweill er 1994 yn yr anheddiad o Oes y Llychlynwyr yn Llanbedr-goch, Ynys Môn, ac eleni canolbwyntiwyd ar bwl ag ochrau cerrig a adeiladwyd o amgylch ffynnon yn y cyfnod canoloesol cynnar; popty bara; lôn wedi'i phalmantu o'r 9fed/10fed ganrif sy'n rhedeg trwy'r safle a rhagor o waith ar yr amddiffynfeydd. Ymhlith y nodweddion cynhanesyddol, roedd crymgladdiad y credir ei fod yn perthyn i'r Oes Efydd Gynnar.



CD ROM *Cymru'r Henfyd*



Burry Holms, Gŵyr: cloddio safle Mesolithig Gynnar

Roedd modd i bobl gael gweld beth oedd yn digwydd trwy gyfrwng dyddiadur dwyieithog, 'Cloddio am Lychlynwyr', ar wefan yr Amgueddfa. Bu hyn yn boblogaidd iawn ac fe gafodd y project ganmoliaeth uchel yn nosbarth Gwobr TGC Sianel 4 yn seremoni Gwobrau Archaeolegol Prydain.

Mae arbenigedd mewn ymchwil wyddonol yn sylfaen hanfodol i holl waith cadwraethol a churadurol yr



Modrwy aur o'r 15fed ganrif a ddarganfuwyd ger Brynbuga ac a ddyfarnwyd yn drysor

Adran. Mae'r microsgop sganio electron sydd ym Mhrifysgol Caerdydd, wedi'i ran-ariannu gan AOCC, yn help mawr i ni ddeall ein casgliadau yn well. Er enghraifft, mae'n golygu y gellir gwneud ymchwil newydd ar eitemau o gelc-offrwm enwog Llyn Cerrig Bach sy'n cynnwys gwaith metel o'r Oes Haearn ac y gallwn ddeall yn well beth sydd mewn eitemau o waith enamel a gwaith metel o'r Oes Haearn a ganfuwyd yng Nghymru.

Mae i'r Adran swyddogaeth statudol allweddol wrth weithredu'r Ddeddf Trysor yng Nghymru. Ymhlith yr

eitemau a ddyfarnwyd yn drysor ac a ddaeth yn rhan o'r casgliadau cenedlaethol mae modrwy wallt aur, electrwm a chopr o'r Oes Efydd Ddiweddar a ganfuwyd ar Benrhyn Gŵyr, celc o *denarii* arian Rhufeinig a gladdwyd tuag OC 150, o'r As Fawr, Bro Morgannwg a modrwy eiconograffig aur o'r canol oesoedd diweddar o safle ger Brynbuga.

Mae'r Adran yn parhau i gefnogi'r Cynllun Hynafion Cludadwy, a gychwynwyd gan yr Adran dros Ddiwylliant, y Cyfryngau a Chwaraeon, sy'n annog pobl i gofnodi darganfyddion archaeolegol yn wirfoddol yng Nghymru a Lloegr. Cafodd tarian fychanig brin wedi'u haddurno â chelfyddyd La Tène ynysol, a ddarganfuwyd ger Y Bermo, ei chofnodi a'i hychwanegu at gasgliad yr amgueddfa o ganlyniad uniongyrchol i waith allanol. Mae hyn yn dangos yn glir pa mor werthfawr yw'r Cynllun. Cydnabuwyd llwyddiant y Cynllun yn seremoni Gwobrau Archaeolegol Prydain lle'r enillodd Drywel Arian Spear & Jackson am y cynllun archaeolegol gorau a Gwobr Virgin Holidays am y project archaeolegol a gafodd ei gyflwyno orau i'r cyhoedd.

**CELFYDDYD**

*Caffael eitemau a gofalu am gasgliadau*

Yn ystod y flwyddyn, prynodd yr Amgueddfa hanner casgliad Syr Charles Jackson (1849-1923) o waith arian o Brydain a'r Cyfandir. Roedd Jackson yn un o brif gasglwyr ac ysgolheigion y maes hwn. Roedd ganddo gysylltiadau busnes â Chaerdydd a bu ei gasgliad ar fenthyg yn yr Amgueddfa ers iddo farw. Erbyn hyn, prynwyd dros 200 o ddarnau â chymorth gostyngiad treth sylweddol a grantiau gan y Gronfa Goffa Treftadaeth Genedlaethol, Cronfa'r Casgliadau Celfyddydol Cenedlaethol, a Chwmni Anrhydeddus y Gofaint Aur. Ceir llawer o eitemau o'r unfed a'r ail ganrif ar bymtheg yn y casgliad a chyfres ddi-ail o lwyau cynnar.

Yn ogystal, prynodd AOCC bortread o Gymro blaenllaw o Oes y Tuduriaid, William Herbert, Iarll Iaf Penfro (1507-1570), sydd yn ganolbwynt arddangosfa wedi'i hailwampio o'n portreadau cynnar. Roedd Penry Williams (1802-1885) ymhlith yr arlunwyr mwyaf

llwyddiannus a weithiai yn Rhufain yng nghanol y bedwaredd ganrif ar bymtheg ac fe ychwanegwyd y llun *Offeren i'r Medelwyr* a dynnwyd ganddo ym 1858 at y casgliad helaeth oedd gennym eisoes o'i waith. Daeth dau dirlun gan Thomas Jones (1742-1807) i'n meddiant hefyd; cymynrodd gan Mrs Evan-Thomas oedd y naill ac fe ddyrannwyd y llall, *Tirlun Clasurol gydag Afon*, 1794, yn lle treth etifeddiaeth gan Lywodraeth ei Mawrhydi.



Cwpan â dwy ddolen a chaead, arian, tadogwyd i George Bowers, Llundain, 1668-1669, rhan o gasgliad arian Jackson

Mae AOCC yn rhoi pwyslais mawr ar gelfyddyd gyfoes yng Nghymru ac mae gennym waith gan Mary Lloyd Jones, Bethan Huws a Ken Elias ymhlith eraill. Ychwanegwyd *Park Village East - Gaeaf*, 1998, gan Frank Auerbach at y casgliad modern hefyd gyda chymorth Ymddiriedolaeth Derek Williams a Chronfa'r Casgliadau Celfyddydol Cenedlaethol.

Rydym yn parhau â'r gwaith o ailddogfennu'r casgliad celfyddydol ac erbyn hyn mae dros hanner y 41,000 o weithiau celfyddydol sydd gennym wedi'u cofnodi ar gyfrifiadur, yn cynnwys ein holl ddarluniau olew, cerfluniau a chrochenwaith Cymreig.



Arddangosfa Artistiaid Cymreig yn Sgursio yn oriel Celf yng Nghymru





Arddangosfa *Chwaeth y Chwiorydd: Gweithiau ar bapur o Gasgliad Davies*

### Arddangosfeydd a dehongli

*Paentio'r Ddraig*, arolwg o dair canrif o gelfyddyd Gymreig gan Tony Jones, a gysylltwyd â chyfres deledu ar y BBC, yw'r arddangosfa fwyaf llwyddiannus i'w chynnal hyd yma yn yr oriel Celf yng Nghymru. Ehangwyd terfynau 'celfyddyd yng Nghymru' gan arddangosfa o gelfyddyd amatur o gymunedau'r maes glo, a daeth y flwyddyn i ben gydag *Artistiaid Cymreig yn Sgwrsio* a oedd yn gysylltiedig â'r llyfr *Welsh Artists Talking* gan Tony Curtis.

Mae'r paentiadau a'r cerfluniau a roddwyd i'r Amgueddfa gan Gwendoline a Margaret Davies yn adnabyddus; ond ni roddwyd cymaint o sylw i'r darluniau a'r lluniau dyfrlliw a oedd yn rhan o'u rhodd. Dyma oedd testun *Chwaeth y Chwiorydd: Gweithiau ar Bapur o Gasgliad Davies* a ddangoswyd yn yr Oriolau Printiadau a Darluniau cyn mynd ar daith i ganolfannau yng Nghymru a Lloegr. Noddwyd catalog yr arddangosfa gan Gyfeillion Amgueddfeydd ac Oriolau Cenedlaethol Cymru. Unwaith bob pum mlynedd y cynhelir *Sioe Gelf Prydain* ac fe ddychwelodd i Gaerdydd o fis Medi tan fis Tachwedd 2000. Roedd i'w gweld yn yr Amgueddfa ac Oriol Genedlaethol a chanolfannau eraill yn y ddinas.

Gan fod nifer o luniau wedi'u rhoi ar fenthyg ar gyfer arddangosfeydd rhyngwladol, bu'n rhaid gwneud llawer o fân newidiadau yn yr Oriolau Celfyddyd. Dewisir 'Llun y Mis' o'r casgliad Printiadau a Darluniau.

### Ymchwil

Mae'r Adran wedi dechrau gwneud arolwg cadwraeth o'r 45 o baentiadau sydd gennym o waith Richard Wilson. Mae'r arolwg dwy-flynedd a ariannir gan Raglen Getty yn rhoi gwybodaeth werthfawr i ni am ei dduilliau gweithio.



*William Herbert, Iarll 1af Penfro*, gan arlunydd anhysbys (Ysgol Iseldirol) c. 1565

## BIOAMRYWIAETH A BYWYDEG GYFUNDREFNOL

### *Cynydd yn y Galw am Arbenigedd mewn Tacsonomeg*

Er mwyn deall y byd o'n cwmpas, mae'n hanfodol ein bod yn gallu adnabod a dosbarthu eitemau. Wrth wneud hynny, rydym yn creu enwau sy'n sylfaen ar gyfer ein gwybodaeth. Mae planhigion ac anifeiliaid di-rif yn y byd ac amcangyfrifir mai dim ond rhyw 40% o rywogaethau yr ydym wedi'u disgrifio a'u catalogio. Mae galw mawr am arbenigwyr ym maes gwyddor enwi (tacsonomeg) a dosbarthu (ffylogeneteg) gan fod llawer o ddi-ddordeb yn yr amgylchedd a gwarchod natur ar hyn o bryd, ond gostyngiad yn nifer yr arbenigwyr yn y meysydd hyn.

Amgueddfeydd yw ceirydd olaf yr arbenigedd hon a'u casgliadau nhw sy'n cofnodi'r amrywiaeth. Nid oes yr un sefydliad unigol arall yng Nghymru â chymaint o arbenigedd yn y maes ag AOCC a cheir galw mawr am y gwasanaeth yn lleol ac yn rhyngwladol. Mae'r rhan fwyaf o waith yr adran yn defnyddio'r arbenigedd hwn ac fe luniwyd y rhan fwyaf o'n partneriaethau o ganlyniad i'r galw hwn. Yn ystod y flwyddyn, buom yn gweithio ar nifer fawr o arolygon, cynlluniau ymchwil ar y cyd a chontractau ymchwil.

Buom yn gwneud gwaith ymchwil ar blanhigion Cymreig prin fel yr heboglys a'r gerddinen wen ac yn gwneud gwaith maes i gyflenwi hadau i'r Ardd Fotaneg Genedlaethol i'w tyfu. Cawsom gyllid gan gwmnïau olew i wneud gwaith adnabod ar folsysgiaid morol o'r meysydd olew i'r gorllewin o Ynysoedd Shetland. O ganlyniad i arolygon o bryfetach a gwaith ail-enwi casgliadau, darganfuwyd dros 30 o rywogaethau o chwilog na chofnodwyd mohonynt o'r blaen yng Nghymru. Oherwydd ein harbenigedd mewn planhigion ffosiledig, llwyddwyd i gael grant



Entomolegwyr yn Libanus, ch-dd John Deeming, Brian Levey, Mark Pavett, Mike Wilson



Curadu casgliad mwsoglau y Gymdeithas Fwsoglegol Brydeinig

gan NATO i wneud ymchwil a fydd yn cyfuno gwaith yng Nghymru, Ewrop a Gogledd America. Rydym yn defnyddio technoleg newydd trefnu molecylaidd (DNA) ac yn cydweithio â phrifysgolion ar fwsoglau a chregyn gleision dŵr croyw.

Canfuwyd dros fil o rywogaethau gan arolygon morol Môr Iwerddon ac, o ganlyniad i'r galw am yr arbenigedd hwn, gwnaed cais llwyddiannus i astudio'r banciau tywod alltraeth mewn cydweithrediad â Chyngor Cefn Gwlad Cymru a Choleg y Brifysgol Bangor.

O ganlyniad i Broject Darwin yn Nwyrain Affrica, sy'n tynnu at ei derfyn, mae o leiaf 50 o rywogaethau newydd yn disgwyl cael eu disgrifio. Yn yr un modd, mae rhaglen 'Shoals of Capricorn' ym mhroject dyfnforol y Seychelles wedi dechrau esgor ar rywogaethau na wyddem amdanynt. Mae galw mawr am arbenigwyr ar bryfetach, yn enwedig mewn gwledydd llai datblygedig. Eleni, gofynnodd Libanus ac Indonesia am ein cydweithrediad. Yn aml, mae ochr ymarferol i'r cydweithrediad hwn ac mae'n ymwneud â phlâu amaethyddol.

Mae ymchwil dacsonomaidd a'r data cysylltiedig yn datblygu ac yn tyfu o hyd. Gwelir hyn yn amlwg yn y cynlluniau cenedlaethol a rhyngwladol yr ydym yn gweithio arnynt ar hyn o bryd ac yr oedd angen cryn ymdrech i'w cychwyn. Bydd y setiau data mawr sy'n deillio o'r projectau hyn i'w gweld ar dudalennau gwe AOCC a thrwy rwydweithiau cenedlaethol fel MarLIN (Marine Life Information Network) a'r Rhwydwaith Bioamrywiaeth Cenedlaethol. Trwy'r rhain, gobeithio y gallwn fod o gymorth i Gynllun Gweithredu Bioamrywiaeth y Deyrnas Unedig a Chynlluniau Gweithredu Bioamrywiaeth y gwahanol Awdurdodau Unedol. Mae'r trefniadau ar gyfer gweld ein data rhyngwladol yn fwy cymhleth ond disgwyliwn gweld

datblygiadau yn y Cyfleuster Gwybodaeth Bioamrywiaeth Byd-eang ac yn 'Species 2000'.

Mae hwyluso tacsonomeg mor bwysig â'r ymchwil wreiddiol. Gyda chefnogaeth Asiantaeth yr Amgylchedd, rydym wedi cyfrannu at gyfeirlyfr newydd o gregyn bylchog dŵr croyw Ynysoedd Prydain ac mae allwedd i wahanol fathau o gen yn cael ei baratoi. Mae ein projectau rhyngwladol yn cynnwys llawer o waith hyfforddi pobl eraill a bydd pobl o dan hyfforddiant o broject Galapagos Darwin yn ymweld ag AOCC eleni, yn dilyn ymweliadau hyfforddi llwyddiannus gan ein staff ni. Rydym wedi cynnal gweithdai adnabod rhywogaethau ar gyfer grwpiau amatur a gwelwn bod mwy a mwy o ddiddordeb mewn cyrsiau fel hyn.



Hyfforddiant maes mewn dulliau samplu, Ynys Santa Cruz, Ynysoedd Galápagos, Ecwador

Bwriadwn ddefnyddio'r arbenigedd hwn i sicrhau bod AOCC yn ganolfan astudiaethau bioamrywiaeth yng Nghymru, ar gyfer Cymru, a fydd yn rhoi statws rhyngwladol i Gymru yn y maes. Felly, rydym wedi cynllunio adolygiad o swyddogaeth AOCC yn Agendâu'r Amgylchedd a Chynnalwydd. Y flwyddyn nesaf, bwriadwn ymgynghori'n eang i ganfod swyddogaethau posibl i'r amgueddfa ym meysydd arolygu, ymchwilio, dosbarthu gwybodaeth a hybu ymwybyddiaeth gyhoeddus.

### Casgliadau

Mae arbenigedd yn hanfodol ond nid yw mor bwysig â'r casgliadau a'r llyfrgell. Mae mwy a mwy o'n casgliadau ar gael i'w gweld ac, eleni, ychwanegwyd dros 24,000 o sbesimenau i'n cronfeydd data. Bu'r gwaith cadwraeth yn canolbwyntio ar ddau adolygiad pwysig o'r creaduriaid asgwrn-cefn a'r parasitiaid a storiwyd mewn sbirit ac ar barhau i ymchwilio i'r herbariwm, lle mae'r cyffuriau cadw a ddefnyddiwyd yn y gorffennol yn dal i beri problemau.

Y peth pwysicaf a ddaeth i feddiant yr adran oedd casgliad Cymdeithas Fwsoglegol Prydain (BBS) o fwsoglau. Mae'r casgliad hwn yn cynnwys defnydd ar gyfer llawer o gofnodion newydd ac mae cofnodwyr ac ymchwilwyr yn cyfeirio ato'n aml. Trwy dderbyn y casgliad hwn a chynnal partneriaeth gyda'r BBS, mae AOCC yn chwarae rhan ganolog yn y math hwn o lysieueg.

Yn ogystal, daeth casgliad Horton o wyfynod a gloynnod byw, a gasglwyd yn bennaf yn ne-ddwyrain Cymru, i'n meddiant. Mae hwn wedi denu nifer o bobl sy'n ymddiddori yn y maes i ddefnyddio'n cyfleusterau.

Rhoddyd casgliad Viader o gregyn, sy'n dyddio o'r 1930au, i ni gan ŵyr René Viader (sy'n byw yng Nghaerdydd). Roedd Viader, a ddeuai o Mawrisiws, yn cadw mewn cysylltiad â Tomlin (a roddodd ein casgliad craidd i ni) ac mae cysylltiad hanesyddol rhwng y ddau gasgliad. Roedd pobl yn credu bod y casgliad hwn wedi'i golli. Mae'n cynnwys rhai teipsbesimenau a hwn oedd y sylfaen ar gyfer y rhestr wirio ddiwethaf a gyhoeddwyd.

Gwnaed cryn adolygu ar y gwaith o ofalu am y casgliadau a'u curadu ac ar y trefniadau ar gyfer eu dangos i'r cyhoedd wrth baratoi strategaeth i gael gwared â'r llwyth o waith curadurol sydd wedi crynhoi ac i fanteisio ar gyfryngau cyfathrebu electronig.



*Murex antelmei*, teipsbesimen o gasgliad René Viader



## DAEAREG

### *Casgliadau*

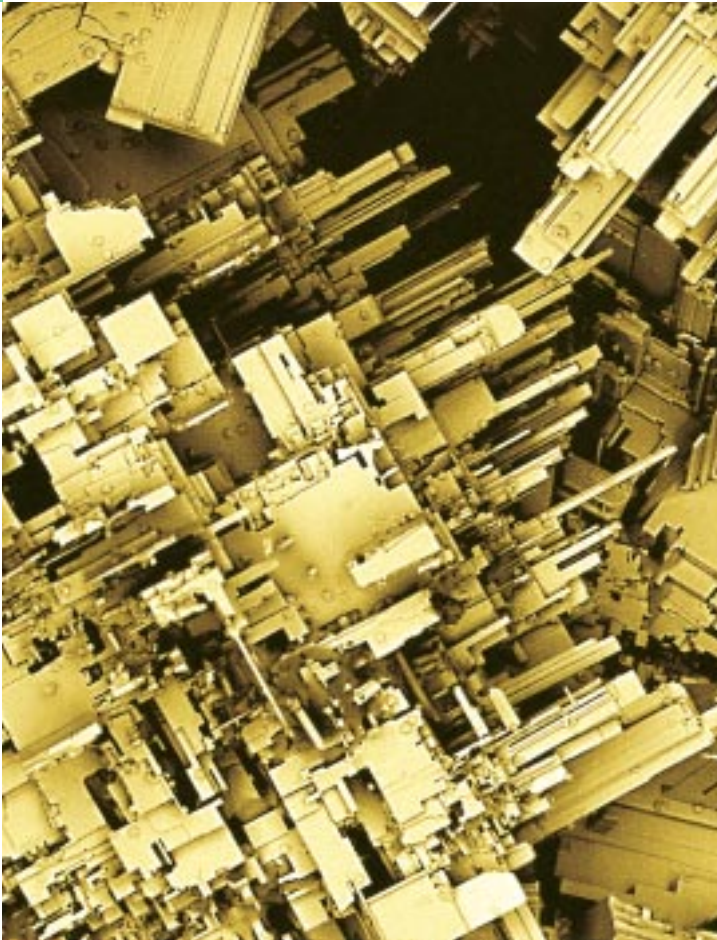
Yn ystod y flwyddyn, penodwyd staff contract dros dro yn yr isadrannau Palaeontoleg a Mwnyddiaeth/Petroleg gan ein galluogi i fynd i'r afael â'r llwyth o sbesimenau a oedd heb eu curadu. Mae hyn yn golygu y bydd yn haws i bobl weld rhai miloedd o eitemau ychwanegol yn y casgliadau.

### *Ymchwil a Chydweithrediad Rhyngwladol*

Bu staff ar ymweliadau â Sweden a Gwlad Belg mewn cysylltiad â Phroject Gondwana, ac yn Chile mewn symposiwm ar fetamorffeg yn yr Andes fel rhan o Nawfed Gynhadledd Ddaearegol Chile. Mae hyn yn dangos pa mor bwysig yw cysylltiadau rhyngwladol fel rhan o raglenni ymchwil yr Adran. Yn nes adref, roedd y projectau'n cynnwys



Trilabedog o Landrindod; mae gan y ffurf trawiadol hwn ddau lygad cyfansawdd sydd wedi'u cyfuno i'w gilydd yn un organ weledol anferth a alluogai'r anifail i weld i bob cyfeiriad. Roedd yn fwy na thebyg yn fesopelagig yn byw ar ddyfnder o 150-200 o fedrau efallai o dan wyneb y môr Ordofigaidd tua 460 miliwn o flynyddoedd yn ôl



Ffurf anghyffredin o pyrit haearn o waith aur y Tywysog Edward. Mae'r llun, a dynnwyd gan y microsgôp sganio electron, yn 500 o ficronau ar draws. Casglwyd y sbesimen yn ystod archwiliadau maes i darddiadau gwythiennau mwnol ag aur ynddynt yn ardal Maes Aur Dolgellau yng Nghymru

tacsonomeg a phalaeoddaearyddiaeth trillabedogion Ordofigaidd o ganolbarth Cymru, a hanes creigiau igneaid y cyfnod trydyddol conosöig yn ardal Môr Iwerddon. Bu gan yr Adran ran yn y gwaith o drefnu teithiau maes i Dde Cymru i gynrychiolwyr tramor yng Nghynhadledd Braciopodau'r Mileniwm yn yr Amgueddfa Astudiaethau Natur, Llundain.

Roedd cadwraeth ddaearegol yn dal yn rhan bwysig o waith yr Adran. Eleni, daeth y project MINESCAN i ben. Ymhlith ei weithgareddau roedd seminar yn yr Amgueddfa ar gyfer cynllunwyr mineralau ac ymchwil i fwnyddiaeth haenau aur Dolgellau pryd y canfuwyd ffurf anghyffredin ar y mwyn cyffredin pyrit (syllfid haearn). Mae delweddau o'r sbesimen hwn a sbesimenau daearegol eraill a dynnwyd â'r microsgop sganio electron newydd wedi dangos posibilidau cyffrous yr offer modern hwn.

### *Arddangosfeydd a chysylltiadau allanol*

Cafodd rheolwyr projectau o'r Johnson Geocenter, St John's, Newfoundland, eu hysbrydoli gan oriel

*Esbygiad Cymru*, ac fe secondiwyd arbenigwr o'r Adran Ddaereg am rai misoedd i'w cynghori sut i osod eu harddangosfeydd daearegol.

Fel rhan o'r gwaith paratoi ar gyfer yr arddangosfa Hedfan, un o uchafbwyntiau'r flwyddyn oedd cyflwyniad gan y gofodwyr Dafydd Rhys Williams a Bonnie Dunbar ar wyddoniaeth ar y Wennol Ofod. Yn dilyn y cyflwyniad, bu iddynt hwy a Phrif Weinidog Cymru, Rhodri Morgan a'r Gweinidog dros Addysg, Jane Davidson, gyhoeddi enwau enillwyr lleol cystadleuaeth *Gwyddoniaeth yn y Gofod 2001* a drefnwyd gan Ymddiriedolaeth Addysgol yr Ysgol Ofod Ryngwladol ar gyfer myfyrwyr ysgol. Cafodd staff a noddwyr yr arddangosfa *Hedfan* gyfle i gwrdd â'r gofodwyr mewn derbyniad o dan nawdd yr Adran Ddaereg.



Cyflwyno placiau i staff yr Adran Ddaereg gan bersonél NASA oedd ar ymweliad, mewn derbyniad anffurfiol yn yr Amgueddfa ac Oriel Genedlaethol, Chwefror 2001. Ch-dd: Mr Geoff Mules, Cyfarwyddwr ISSET; Mr Dafydd Rhys Williams, gofodwr gwennol ofod; Athro Michael Bassett, Ceidwad Deareg; Dr Bonnie Dunbar, gofodwraig gwennol ofod a Chyfarwyddwr Cynorthwyol NASA; Dr Robert Owens, Ceidwad Cynorthwyol Deareg

## LLYFRGELL

Yn ogystal â rhoi cofnodion yr holl eitemau newydd ar y System Rheoli Llyfrgelloedd (SRhLL) gyfrifiadurol, ychwanegwyd Llyfrgell Tomlin o lyfrau molysgaid. Mae'r llyfrgell hon yn cynnwys tua phum mil o lyfrau a thafenni ac mae'n un o'r casgliadau pwysicaf yn y Llyfrgell. Mae llyfrau prin y Brif Lyfrgell, sef llyfrau cynnar am astudiaethau natur a thopograffeg Cymru yn bennaf, ar yr SRhLL hefyd erbyn hyn yn ogystal â'r eitemau a ddaeth i law ym 1995 a 1996. Felly, mae bron i 30,000 o gofnodion ar y system.

Gyda chymorth Cyfeillion AOCC, dechreuwyd creu cronfa ddata o brintiadau o ddiwedd y ddeunawfed ganrif a dechrau'r bedwaredd ar bymtheg sydd i'w cael mewn adroddiadau a gyhoeddwyd o deithiau yng Nghymru a'r Gororau. Bydd y gronfa ddata yn hollol chwiliadwy a bydd yn cynnwys termau pynciau a rhestrau o arlunwyr.

Ychwanegwyd tair eitem eithriadol o bwysig, a brynwyd mewn ocsynau, at y casgliadau arbennig. Hanes taith 5ed Dug Rutland i ogledd a de Cymru ym 1797 yw'r cyntaf. Ychydig o gopiâu a argraffwyd pan gyhoeddwyd y llyfr ym 1803, a dyma'r tro cyntaf ers blynyddoedd lawer i gopi ddod ar y farchnad. Mae'r gyfrol yn cynnwys nifer o acwatintau a seiliwyd, o bosib, ar ddarluniau gan Dduges Rutland.

Bu'r ail eitem yn eiddo i James Spence, perchennog Gwaith Tunplat Melingruffudd ar gyrion Caerdydd. Pan ymddeolodd o fod yn Gadeirydd Cymdeithas y Gwneuthurwyr Tunplat ym 1888, cyflwynwyd albwm o ffotograffau o Gymru iddo. Roedd yr albwm wedi'i rwymo'n addurnol iawn gan gwmni Zaehnsdorf o Lundain.

Ym 1983, cyhoeddodd Gwasg Gregynog gyfrol o ddyfyniadau o waith y Parch Francis Kilvert, Curad Cleirwy, wedi'i ddarlunio ag engrafiadau pren gan Sarah van Niekerk. Prynodd y Llyfrgell gopi o rwymiad arbennig James Brockman gyda phrintiadau ychwanegol gan yr artist.



*Torrent Walk, Dolgellau*: un o gyfres o olygfeydd Cymreig allan o albwm gyflwynedig James Spence



**AMGUEDDFA WERIN CYMRU  
SAIN FFAGAN**

Mewn sawl ffordd, cafodd yr Amgueddfa Werin ei hun ar drugaredd yr elfennau eleni. Amharwyd ar ffigurau'r ymwelwyr a'r rhaglenni adeiladu gan y tywydd eithriadol o lawog ac yna gorfodwyd y safle i gau'n gyfangwbl oherwydd clwyr traed a'r genau ym mis Mawrth. Serch hynny, er gwaetha'r holl drafferthion, symudwyd ymlaen yn dda ym mhob maes ac fe gafwyd nifer o lwyddiannau nodedig.

Y datblygiad a gafodd y sylw mwyaf oedd cwblhau y Tŷ ar gyfer y Dyfodol a oedd yn project arloesol a gwahanol i'r Amgueddfa. Rhoddodd gyfle i benseiri gyfleu eu gweledigaeth o'r ffordd y disgwyliant i dai yng Nghymru ddatblygu dros yr hanner canrif nesaf.

Cynlluniwyd y Tŷ ar gyfer y Dyfodol gan y penseiri Jestico+Whiles o Lundain ac fe'i hadeiladwyd gan gwmni Cymreig, Redrow Homes. Trefnwyd y gwaith dodrefnu gan y cynllunydd Cymreig amlwg Angela Gidden a bu'r cynllunwyr Richards, Moorhead & Laing a'r contractwyr tirlunio Gerald Davies yn cydweithio ar yr ardd ar gyfer y dyfodol. Roedd Cymdeithas Tai United Welsh yn rhan o'r project hefyd ac maent yn gobeithio defnyddio rhai o nodweddion arloesol yr adeilad yn eu tai nhw.

Bu'r teulu Powell o Ben-y-bont ar Ogwr yn byw yn y Tŷ ar gyfer y Dyfodol am gyfnod ac fe ddarllledwyd tair rhaglen ar BBC Cymru am y project. Roedd y cyhoedd wrth eu bodd â'r project ac fe gafodd yr Amgueddfa lawer iawn o gyhoeddusrwydd yn ei sgîl. O ganlyniad i'r bartneriaeth arloesol rhwng yr Amgueddfa a Redrow Homes, cafwyd £40,000 o gronfa'r Celfyddydau a Busnes, sef y grant unigol fwyaf a roddwyd erioed yng Nghymru. Roedd y Tŷ i fod i agor ar 1 Mawrth, ond



Y Tŷ ar gyfer y Dyfodol

gwaetha'r modd bu'n rhaid gohirio'r agoriad oherwydd clwyr traed a'r genau.

Symudwyd ymlaen yn dda ar projectau adeiladu eraill yr Amgueddfa hefyd. Cyrhaeddwyd uchder y walblad wrth ailgodi'r eglwys o'r cyfnod canoloesol diweddar a symudwyd o Landeilo Tal-y-bont ac fe benodwyd dehonglydd llawn-amser i wireddu



Rhosyn *Bardou Job*

potensial addysgol aruthrol yr adeilad a'r broses adeiladu. Cwblhawyd y gwaith cadwraeth ar yr adeilad Prefab B2 o Gabalfa, Caerdydd ac fe'i symudwyd i'w le ar y safle. Ar ôl llwyddo, o'r diwedd, i ddatrys problem dŵr yn treiddio i Gastell Sain Ffagan,



symudwyd ymlaen yn dda â'r gwaith o ddodrefnu ystafelloedd y llawr cyntaf. Prynwyd dwy eitem a roddodd hwb i'r gwaith hwnnw – set o dri Thapestri Mortlake a fu'n crogi yn y Castell o'r blaen a llun stwmpwaith, *Beirniadaeth Paris*. Cafwyd grantiau o Gronfa'r Casgliadau Celfyddydol Cenedlaethol tuag at y ddau beth. Trwy lwc hefyd, ailddarganfuwyd rhosyn Bardou Job, un o'r rhosod gwreiddiol a oedd i'w gweld yng Ngardd Rosod y Castell. Cafwyd hyd iddo yng Ngardd y Llywodraethwr ar Alcatraz, yr hen garchar-ynys ym Mae San Ffransisco.

Tua dechrau'r flwyddyn cwblhawyd un o adeiladau hanesyddol bychain yr Amgueddfa pan osodwyd yr olwyn ddŵr a'r peiriannau malu ym Melin Eithin Deheufryn o Ddyffryn Conwy. Bu Coleg Pen-y-bont yn helpu â'r gwaith. Yn chwarter olaf y flwyddyn, dechreuwyd ar broiect ailadeiladu mawr nesaf yr Amgueddfa, trwy wneud gwaith cofnodi a datgymalu ar Orsaf Heddlu Ffynnon Taf a'i symud i Sain Ffagan.

Roedd ysbryd arloesol iawn yn rhaglen yr Amgueddfa o ddigwyddiadau blynyddol eleni. 'Cymru a'r Byd' oedd thema'r Wyl Fai a oedd yn cynnwys perfformiadau a gweithgareddau a adlewyrchai'r amrywiaeth ddiwylliannol a geir yn y Gymru fodern. Daeth 17,000 o ymwelwyr i'r Wyl i fwynhau doniau cerddorion, dawnswyr, artistiaid a chrefftwyr o gymunedau Indiaidd, Sri Lancaidd, Gwyddelig, Affricanaidd, Caribeaidd, Chineiaidd ac eraill sy'n byw yng Nghymru.

Fel yr awgryma'r enw, gŵyl amgylcheddol oedd Eco-hwyl, a drefnwyd mewn partneriaeth ag Asiantaeth yr Amgylchedd, yr RSPB, Cyngor Cefn Gwlad Cymru, y Comisiwn Coedwigaeth a llawer o grwpiau a chymdeithasau lleol. Cafodd yr ŵyl ei hagor yn swyddogol gan Sue Essex AC, y Gweinidog dros yr Amgylchedd yn y Cynulliad Cenedlaethol. Diwrnod i ysgolion oedd dydd Gwener, 19 Mai, ac fe ddenwyd 2,400 o ddisgyblion ysgol a oedd wrth eu bodd yn yr holl arddangosfeydd a gweithgareddau a drefnwyd ar y safle.

Ddechrau Mehefin, cynhaliwyd Gŵyl y Glowyr, yr olaf o dair gŵyl o'r math i'w noddi gan Lofa'r Tŵr. Eleni, roedd tri band a phum baner cyfrinfa yn yr orymdaith, yn cynnwys baner Bechgyn Bevin, y dynion ifanc a fu'n gwasanaethu yn y pyllau glo yn ystod yr Ail Ryfel Byd. Y siaradwyr gwadd oedd Paul Flynn AS, Christine Chapman AC, Tyrone O'Sullivan a Graham Henry. Bu'r Wyl Theatr Awyr Agored flynyddol yn llwyddiant ysgubol eleni eto, gyda'r tair drama'n denu cyfanswm o 13,300 o bobl. Roedd yr Wyl Calan Gaeaf mor boblogaidd ag erioed, gan ddenu 3,600 o ymwelwyr er gwaethaf y glaw

eithriadol o drwm a oedd wedi gwneud cryn ddifrod i rannau o'r Amgueddfa y noson gynt. Yn olaf, roedd Gŵyl y Goeden Nadolig yn hudolus fel arfer a denwyd bron i 13,000 o ymwelwyr – 4,400 ohonynt ar y dydd Sadwrn.

Gwaetha'r modd, caewyd yr Amgueddfa i'r cyhoedd ar ddiwrnod olaf mis Chwefror rhag ofn i ni



*Beirniadaeth Paris*, llun stwmpwaith o'r 17ed ganrif

gyfrannu at ledaenu clwy'r traed a'r genau. Bu staff rheng flaen yn gwneud tasgau eraill ac mae'n rhaid eu canmol am eu gwaith wrth fewnbynnu data i systemau cyfrifiadurol a gwneud gwaith cynnal a chadw a chadwraeth ar y safle.

Mae'n dda dweud na fu'r safle ynghau yn hir ac fe gafodd yr Amgueddfa, ac yn wir diwydiant croeso Cymru'n gyffredinol, ei ailagor yn swyddogol yn y Tŷ ar gyfer y Dyfodol gan Mike German AC, Dirprwy Brif Weinidog Cymru a Philip Evans, Cadeirydd Bwrdd Croeso Cymru – gan ddod â chyhoeddusrwydd gwerthfawr a gafodd ganlyniadau dramatig yn y flwyddyn gyffredol.

Cafwyd newyddion drwg hefyd. Syfrdanwyd ei gydweithwyr a'i gyfeillion o glywed am farw sydyn John Owen Huws ar 19 Mawrth. John oedd Rheolwr Gwasanaethau Ymwelwyr yr Amgueddfa Werin ac felly ef oedd yn gyfrifol am holl weithgareddau blaen tŷ'r Amgueddfa. Bu ganddo ran allweddol yn sefydlu llawer o'i digwyddiadau poblogaidd a gweithiai'n ddiflino ac yn frwd i sicrhau eu bod yn llwyddo. Bydd hiraeth mawr ar ei ôl.

## DIWYDIANT

### *Gofalu am gasgliadau a chynnig cyfle i'w gweld*

Eleni, bu prysurdeb mawr wrth i ni baratoi i symud yr Adran, yn cynnwys y casgliad arteffactau bychain, y casgliadau archifau a ffotograffau a'r llyfrgell o 126 Bute Street i'r Ganolfan Gasgliadau, Nantgarw. Penodwyd wyth o bobl a oedd wedi graddio mewn cadwraeth yn ddiweddar i wneud y gwaith cadwraeth a phacio ar gyfer y symud a ddigwyddodd ym misoedd Medi a Hydref. Mae'r ganolfan newydd yn lle gwell o lawer i gadw'r casgliadau ac mae'n fwy cyfleus i'r staff. Gall y cyhoedd weld y casgliadau hefyd, trwy drefniant.

Cynhaliwyd arolygon cadwraeth yn Nantgarw ar y casgliad o offer anadlu i'w defnyddio mewn mwyngloddiau a'r casgliad diwydiannol modern. Canfuwyd trwy hyn beth yw gofynion cadwraeth arteffactau sy'n cynnwys defnyddiau cymysg a defnyddiau modern.

### *Datblygiadau yn y dyfodol*

Mae aelodau o'r staff curadurol wedi bod yn gweithio'n galed yn cynllunio ar gyfer Amgueddfa Genedlaethol y Glannau y bwriedir ei hagar yn Abertawe. Cyflwynwyd cais Cam I i Gronfa Dreftadaeth y Loteri ym mis Mehefin. Mae'r gwaith cynllunio'n parhau tra bo'r cais yn cael ei ystyried.



Yr Efail yn y Pwll Mawr wedi ei hadfer

Ymunodd Amgueddfa Lofaol Pwll Mawr ag AOCC ym mis Chwefror. Mae'r Curadur Glo, sy'n gweithio'n rhan amser yn y Pwll Mawr, ac aelodau o'r staff cadwraeth wedi adfer yr arddangosiadau yn yr efail ac yn y stablau ar yr wyneb ac maent wedi archwilio padell forter y pwll. Aed ymlaen â'r gwaith o gynllunio



Symud yr Adran Ddiwydiant

arddangosiadau tra oedd y pecyn ariannu ar gyfer gwella ac ad-drefnu Pwll Mawr yn cael ei gwblhau.

### *Rheoli casgliadau*

Yn ogystal â'r paratodau a'r symud ei hunan, bu i'r staff rheoli casgliadau gofnodi dros 5,250 o arteffactau yn y system rheoli casgliadau yn ystod y flwyddyn. Y blaenoriaethau yn y flwyddyn sydd i ddod fydd parhau i ddiweddarau'r cofnodion o ganlyniad i'r symud, dechrau cofnodi casgliad Pwll Mawr a chofnodi cynnwys Amgueddfa Lechi Cymru a drosglwyddwyd i'r Amgueddfa gan Gyngor Gwynedd y llynedd.

### *Caffael*

Prynwyd casgliad o bwysigrwydd cenedlaethol o oleuadau mwyngloddiau, sef cyfanswm o 1,200 o eitemau a gasglwyd ar hyd ei oes ledled De Cymru gan Mr M.G. Tancock o Flaendulais. Bwriadwn arddangos cynifer ag y bo modd o'r rhain maes o law yn y Pwll Mawr ac yn Abertawe. Yn ogystal, cafwyd llawer o nwyddau a llenyddiaeth cwmnïau o fyd diwydiant modern yng Nghymru, yn enwedig maes gwneud teganau; y *Cacwn*, cwch eog o Afon Seiont; a chasgliad o arteffactau tramffyrdd a rheilffyrdd cynnar a gasglwyd gan y diweddar Mr H. Townley, hanesydd o bwys yn y maes hwn.

Bu staff yn cyfrannu at yr arddangosfa *Pwy ydym Ni?/What makes Wales?* yn yr AOG, a oedd yn cynnwys arteffactau a gweithiau celfyddyd o gasgliad yr Adran.



## AMGUEDDFA LECHI CYMRU LLANBERIS

Bu hon yn flwyddyn brysur a llwyddiannus arall i Amgueddfa Lechi Cymru. Cafwyd cynnydd pellach yn nifer yr ymwelwyr, yn wahanol i'r duedd mewn llawer o atyniadau ymwelwyr yng ngogledd Cymru.

Mae Project Llanberis – cyfuniad arloesol o bartneriaid o'r sector cyhoeddus a'r sector preifat, yn cynnwys yr Amgueddfa Lechi, sy'n denu arian cyfatebol o Ewrop – yn chwarae rhan bwysig wrth hyrwyddo'r ardal fel cyrchfan ardderchog i ymwelwyr. Roeddem wrth ein bodd pan enwebwyd yr Amgueddfa Lechi a Phroject Llanberis ar gyfer Gwobrau Whitbread Walker/Bwrdd Croeso Cymru, yr Amgueddfa yn nosbarth Atyniad Ymwelwyr y Flwyddyn a'r Project fel Consortiwm Marchnata. Daeth y ddau i'r tri uchaf ond ni chipiwyd y brif wobwr eleni.

Cwblhawyd y gwaith atgyweirio cadwraethol ar olwyn ddŵr De Winton ac, ym mis Ionawr 2001, dechreuwyd gweithio ar y bibell ddŵr a'r tanc uwchben yr olwyn.

Maent i gyd yn Henebion Rhestredig ac mae'n braf cyfeirio at y cydweithio a gafwyd rhwng AOCC, Cadw ac Ymddiriedolaeth Archaeolegol Gwynedd i lunio methodoleg er mwyn sicrhau bod yr olwyn – sef y fwyaf ar dir mawr Prydain – yn dal i weithio am ganrif arall.



Tŷ'r Peiriannydd

Ym mis Rhagfyr 2000, lansiodd Cadw eu canllawiau newydd, *Gofalu am dreftadaeth ddiwydiannol y broydd chwarelyddol*, yn yr Amgueddfa Lechi. Yn ogystal, cwblhawyd y gwaith cadwraeth ar ddau fodel o locomotifau stêm a fu yn Amgueddfa Diwydiant a Môr Cymru, GWR 15XX a Beyer Peacock a fu'n rhedeg ar reilffordd y Trallwng a Llanfair. Mae'r ddau'n gweithio'n iawn yn awr ac fe'u dangoswyd yn ystod yr ŵyl Rheilffyrdd Model ym mis Chwefror 2001.



Jenny Randerson, Gweinidog Diwylliant, Chwaraeon a'r Iaith Gymraeg gyda phlant o Ysgol Penrhyndeudraeth pan yn ymweld âg Amgueddfa Lechi Cymru

Bu Jenny Randerson AC, a oedd newydd ei phenodi'n Weinidog dros Ddiwylliant, Chwaraeon a'r Iaith Gymraeg, ar ymweliad â'r Amgueddfa Lechi ym mis Tachwedd 2000. Llongyfarchodd staff yr Amgueddfa ar lwyddiant y cynllun ailddatblygu a chafodd weld o gwmpas y safle.

Ym mis Tachwedd 1900, dechreuodd 'Streic Fawr y Penrhyn' yn Chwarel Lechi'r Penrhyn, Bethesda, Gwynedd. Cafodd y gweithwyr eu cloi allan am dair blynedd ac fe adawodd y frwydr argraff ddofn ar y gymuned leol ac ar hanes anghydfodau diwydiannol yng Nghymru. Bu'r Amgueddfa'n cofio am y digwyddiad mewn sawl ffordd, yn bennaf trwy gydweithio â Brenda Wyn Jones, awdur *Bwli a Bradwr* – nofel am y cyfnod ar gyfer plant ysgol gynradd – a thrwy gynnal cyfres o weithdai yn Nhaf'r Chwarelwyr.



### AMGUEDDFA RUFEGINIG SEGONTIUM CAERNARFON

Yn ystod 2000 - 2001, cafwyd cyfanswm o 8,810 o ymwelwyr â Chaer Rufeinig Segontium. Bu nifer o grwpiau'n cymryd rhan mewn gweithgareddau animeiddio ac addysgol, sawl un o'r rhain dan arweiniad y Swyddog Addysg Archaeoleg sy'n gweithio o Gaerdydd. Gosodwyd arwyddion twristiaeth 'brown' newydd ar gyfer y safle ar y ffordd i mewn i Gaernarfon.

Effeithiwyd ar weithgareddau'r safle tua diwedd y flwyddyn gan argyfwng clwy'r traed a'r genau. Bu'n rhaid cau'r Amgueddfa, fwy neu lai o 1 - 21 Mawrth 2001.

Dros y flwyddyn ddiwethaf, cafwyd trafodaethau ynglŷn â buddsoddi yn y safle pwysig hwn a'i reoli ar



Gweithdai Crochenwaith Celtaidd yn Amgueddfa Rufeinig Segontium

gyfer y dyfodol. Bu'r grŵp llywio o bartneriaid sy'n rheoli'r safle yn trafod y mater gyda'r awdurdodau lleol ac eraill. Gosodwyd y sylfeini ar gyfer gwaith a fydd yn parhau yn 2001 - 02.

### AMGUEDDFA'R LLENG RUFEGINIG CAERLLION

Roedd y flwyddyn 2000 yn un gofiadwy i Amgueddfa'r Llang Rufeinig (ALIR) gan ei bod yn dathlu ei chanmlwyddiant a hanner. Trefnwyd rhaglen o ddigwyddiadau i ddathlu'r achlysur arbennig hwn yn hanes yr Amgueddfa. Dechreuodd y digwyddiadau ar 6 Ebrill gyda noson i wahoddedigion pryd yr agorwyd Canolfan Pegasus yn swyddogol. Noddwyd yr adeilad aml-bwrpas hwn gan Save and Prosper, ac mae'n golygu fod gan ALIR

rager o le ar gyfer digwyddiadau a darlithoedd a maes picnic dan do ar gyfer ysgolion. Yn ystod y noson, arweiniwyd gorymdaith o wahoddedigion gan Warchodlu Stryd Ermine i Westy'r Priordy lle roedd yr arbenigwraig Sally Grainger wedi paratoi gwledd o fwydydd Rhufeinig; cyn hynny bu pawb yn ceisio datrys dirgelwch y llofruddiaeth Rufeinig hefyd.

8 Ebrill oedd Diwrnod y Llang Iau. Bu 450 o 'filwyr' o chwe ysgol leol yn gorymdeithio o Goleg Prifysgol Cymru Casnewydd i'r Amffitheatr yn eu harfwisgoedd Rhufeinig gan gludo llumanau eu hysgolion. Bu Gwarchodlu Stryd Ermine yn hyfforddi'r milwyr gan ddefnyddio gorchmynion Lladin wrth iddynt berfformio yn yr Amffitheatr.



Gladiatorwyr o'r Eidal yn yr Amffitheatr yn Amgueddfa'r Llang Rufeinig

Prif ddigwyddiad y flwyddyn, a gydariannwyd gan Cadw, oedd 'Ymdaith yr Ymerodraeth' ym mis Gorffennaf. Ymunodd y marchoglu â channwr o lengfilwyr i roi arddangosiad dramatig yn yr Amffitheatr. Yn yr Amffitheatr, hefyd, y cynhaliwyd yr ymryson gladiatoraidd cyntaf ers tua dwy fil o flynyddoedd; teithiodd naw gladiator o'r Eidal i ymuno yn y dathliadau. Daeth dros 7,000 o ymwelwyr i fwynhau'r penwythnos llwyddiannus hwn.

I ddathlu pen-blwydd yr Amgueddfa a phen-blwydd yr Ail Leng Awgwstaidd, cawsom de parti, gyda chacen ar ffurf

Amgueddfa'r Llang Rufeinig. Yn ystod y dydd, crëwyd pentref Rhufeinig yn yr ardd, a gyda'r nos, cafwyd perfformiad yng ngolau ffaglau yn yr Amffitheatr.

Trwy gydol y dathliadau, cynhaliwyd cystadleuaeth gelfyddyd o'r enw 'Celf ac Archaeoleg'. Y nod oedd annog artistiaid lleol i geisio ysbrydoliaeth o'r Gaerllion Rufeinig. Arddangoswyd gwaith yr

artistiaid buddugol yn ystod y flwyddyn.

'Celf mewn Archaeoleg' oedd thema Wythnos Genedlaethol Archaeoleg hefyd. Cafodd y digwyddiad ei drefnu a'i gynnal gan yr Adran Archaeoleg ac fe gafwyd nifer o weithgareddau i annog ymwelwyr i ystyried y syniadau sydd ganddynt am dreftadaeth archaeolegol Caerllion.



Dathlu'r canmlwyddiant a hanner yn ALIR –  
*Ymdaith yr Ymerodraeth*



Daeth dathliadau'r canmlwyddiant a hanner i ben gydag Ysgol Undydd yng Ngholeg Prifysgol Cymru Casnewydd. Yn ystod blwyddyn y dathlu, hefyd, cyhoeddwyd arweinyfr newydd i ALIR a baratowyd gan Richard Brewer; Ceidwad Archaeoleg a Nwmismateg.

Yn ogystal â'r dathliadau pen-blwydd, cynhaliwyd cyfres o arddangosfeydd dros dro yn yr Oriol. Roedd y pynciau a ddarluniwyd yn cynnwys sefydlu'r Amgueddfa a phlastr waliau Rhufeinig. Cawsom gyfraniad caredig gan Gyfeillion Amgueddfeydd ac Oriolau Cenedlaethol Cymru a'n galluogodd i brynu ugain set o arfwisgoedd newydd ar gyfer Canolfan Capricorn.

Mae nifer yr ymwelwyr yn arwydd o lwyddiant blwyddyn y dathlu. Eleni, cafwyd cyfanswm o 58,995 o ymwelwyr, sef 3,359 yn fwy na'r flwyddyn flaenorol.



## AMGUEDDFA DIWYDIANT GWLÂN CYMRU DRE-FACH FELINDRE

*Lle, Pobl a Chynnyrch*

A hithau'n brif amgueddfa wllân AOCC, a'i brif safle yn y Gorllewin, bu Amgueddfa'r Diwydiant Gwlân yn paratoi cynlluniau aildatblygu i greu amgueddfa genedlaethol o safon – un fywiog, ddiddorol, addysgol a deinamig – lle caiff casgliadau cenedlaethol y diwydiant gwlân eu gwarchod, eu curadu a'u cyflwyno i'r safonau modern uchaf. Eleni hefyd, cadarnhawyd pwysigrwydd y berthynas rhwng y dirwedd, pobl a'r tecstilau a gynhyrchwyd ganddynt yn hanes diwydiant gwlân Cymru.

### *Lle*

Yn ystod 2000, cyhoeddodd CADW *Landscapes of Special Historic Interest: Drefach Felindre*, a oedd yn cyfeirio at ran hanfodol y safle hwn yn hanes yr ardal, yn gyntaf fel cartref i Ffatri Cambrian, y ffatri fwyaf yn yr ardal, a godwyd ar droad yr 20fed ganrif, ac wedyn fel un o'r ychydig felinau sy'n dal i weithio ac amgueddfa o bwysigrwydd cenedlaethol a rhyngwladol yn hanes y diwydiant gwlân.

Paratowyd adroddiad o'r enw *Early Peopled Landscapes: the Archaeology of the Drefach Felindre Area* gan Adam Gwilt, Curadur y cyfnod Cynhanesyddol Diweddar yn AOCC, a'i gydweithwyr yn yr Adran Archaeoleg. Mae'n rhoi cip ar yr ardal o'r Oes Iâ



Y Felin Wllân



Parc Willy

ddiwethaf i'r canoloesoedd ( o'r cyfnod pryd yr oedd dyffryn Afon Teifi a'i hisafonydd wedi'u gorchuddio gan rew, gan gyfeirio at yr aneddiadau amgaeedig a'r caerâu pentir niferus y gwyddys amdanynt mewn plwyfi cyfagos, i Gapel Pen-rhiw yng nghanol y pentref, y credir iddo gael ei adeiladu i fod yn ysgubor ac yna ei droi'n gapel, ac sydd wedi'i ailgodi erbyn hyn yn Amgueddfa Werin Cymru.

Ar nodyn mwy cyfoes, cynhaliodd Archaeoleg Cambria *Arolwg Archaeolegol Diwydiannol* o'r safle. Gofynnwyd iddynt gyflwyno hanes y ffatri o safbwynt technoleg ac adeiladwaith ac asesu ei dylanwad ar y pentref a'r gymuned ehangach. Yn ogystal â'r technegau arferol ar gyfer cynnal arolygon archaeolegol a'u cofnodi, defnyddiwyd dwy elfen fwy anghyffredin ar gyfer safle diwydiannol, sef cofnodi traddodiadau llafar a chofnodi'r holl graffiti ar y safle. Mae'r graffiti hwn yn cofnodi digwyddiadau o ddydd i ddydd, clecs, symudiadau staff ac mae hyd yn oed wedi dangos pryd y gwnaed gwaith atgyweirio mawr ar y to.

Yn ystod haf 2000, prynwyd 3.5 erw o dir o'r enw 'Parc Willy' ar lan orllewinol Nant Bargod sy'n rhedeg trwy'r safle. Mae'n golygu bod gennym ragor o dir ar lan yr afon a fydd yn lle da i gynnal astudiaethau amgylcheddol. Pan oedd y diwydiant yn ei anterth, roedd fframiau deintur yn cael eu gosod ar y ddôl – i dynnu blancedi'n dynn i sychu ar 'fachau deintur'.



## Pobl

Ym mis Medi, penodwyd Swyddog Addysg cyntaf y safle a'r diwydiant gwlân. Un o'r Gogledd yw Llinos Thomas. Mae ganddi radd mewn Hanes a bu'n dilyn y cwrs uchel ei barch mewn Astudiaethau Amgueddfa ym Mhrifysgol Caerlŷr. Ymunodd Pippa Murphy â'r tîm fel Cynorthwy-ydd Project ar gyfer ailddatblygu'r safle, ac fe gwblhaodd Tracey Morris, AMA, contract chwe mis i asesu a pharatoi Cynllun Gweithredu Rheoli Casgliadau. Yn ôl y staff dogfennu, mae hwn yn gynllun gwyh. Ymunodd Vicky White ac Amie Gutteridge â'r staff blaen tŷ rhan amser. Roeddem yn falch iawn hefyd pan gymeradwywyd y penderfyniad i benodi Cynorthwy-ydd Curaduro (Gofal am Gasgliadau a Mynediad Atynt) – y swydd gyntaf yng Nghymru i ymwneud yn benodol ag ymchwil, gofal a mynediad at gasgliadau'r diwydiant gwlân.

## Y Cynnyrch

Un o uchafbwyntiau'r flwyddyn oedd cael Casgliad Goodwin o Ffatri Conwil yn rhodd gan y ddiweddar Miss Ann Wilkins. Yn ogystal â bod yn archif unigryw o ddefnyddiau a memorabilia, mae hwn yn gyfle i Amgueddfa'r Diwydiant Gwlân greu cysylltiad

pendant â chydweithwyr yn yr Amgueddfa Decstilau yn y Drenewydd, Powys – a fu'n cael ei galw'n 'Leeds Cymru'. Yn y cyfamser, mae'r Casgliad Cenedlaethol o Decstilau Gwastad wedi ailosod yn llwyr gan ddefnyddio system a gynlluniwyd gan Nigel Lee, peiriannydd manwl, i safonau a gymeradwywyd gan Gadwraethwr Tecstilau AOCC.

Bu Olga James, sy'n gweithio yn y Siop a'r Caffi, yn cynnal arolwg o'r math o gynnyrch a wnaed ym Melin Cambria ar hyd y blynyddoedd, gyda chymorth parod ei theulu ac aelodau'r gymuned. Canfuwyd bod amrywiaeth helaeth iawn o ddillad a blancedi/gwlanen wedi'u gwneud yno a defnyddir y wybodaeth hon wrth drafod pa nwyddau i'w cynhyrchu i'w gwerthu yn siopau AOCC.

Yn olaf, digwyddodd dau beth mawr i ddylanwadu ar ein gweithgareddau dros y flwyddyn – un yn ddrwg a'r llall yn dda. Tua diwedd y flwyddyn, cafodd argyfwng clwy'r traed a'r genau effaith fawr ar symudiadau ac ysbryd ymwelwyr a chymunedau gorllewin Cymru. Fodd bynnag, cafwyd newyddion da pan gymeradwywyd cais am arian tuag at ran gyntaf gwaith ailddatblygu'r amgueddfa gan Gronfa Dreftadaeth y Loteri. Erbyn hyn, dechreuwyd paratoi cais mwy manwl ar gyfer yr ail ran.



Arddangosfa'r mul nyddu

## ORIEL TŶ TURNER PENARTH

Bu'r oriel hardd hon o ddiwedd Oes Fictoria yn ganolfan ar gyfer arddangosfeydd dros dro o gelfyddyd Gymreig fodern a chyfoes ers llawer blwyddyn. Yn ystod hanner cyntaf y flwyddyn, cynhaliwyd arddangosfeydd gan ddau grŵp yno, 105ed Arddangosfa Flynyddol Cymdeithas Gelfyddyd De Cymru, ac arddangosfa o waith gan aelodau Cymdeithas Arlunio Dyfrlliw Cymru. Rhwng y rhain, daeth *Ken Elias – Y Pictiurs*, cyfres o ddelweddau breuddwydiol o blentynod yr arlunydd yng Nghastell-nedd.

Am flwyddyn gyfan yn ystod ail hanner 2000-01 a'r

misoedd dilynol, defnyddiwyd yr Oriol ar gyfer dathliad o waith Graham Sutherland (1903-1980), un o'r arlunwyr uchaf eu parch ym Mhrydain yn ystod canol yr 20fed ganrif. Cafodd tirwedd Sir Benfro ddylanwad mawr ar Sutherland, yn ystod canol y 1930au ac yn ystod pymtheng mlynedd olaf ei oes. Mae gan AOCC gasgliad ardderchog o baentiadau olew, lluniau dyfrlliw a darluniau Sutherland, yn ogystal â chynlluniau ar gyfer y celfyddydau addurnol, defnyddiau paentio a'r *objets trouvées* a fu'n ysbrydoliaeth iddo. Defnyddiwyd adrannau thematig amrywiol o waith graffig i ddangos amrediad eang gwaith artistig Sutherland i'r ymwelwyr.



*Y Ffordd i Borthclais*, gan Graham Sutherland (© Ystâd Graham Sutherland)

**PRIF DDANGOSYDDION PERFFORMIAD – FFIGURAU****FFIGURAU YMWELWYR AM Y CYFNOD 1 Ebrill 2000 - 31 Mawrth 2001**

|                                 | Gwirioneddol<br>2000/01 | Gwirioneddol<br>1999/00 |
|---------------------------------|-------------------------|-------------------------|
| Amgueddfa ac Oriol Genedlaethol | 226,876                 | 204,902                 |
| Amgueddfa Werin Cymru           | 321,810*                | 323,566                 |
| Amgueddfa'r Lleng Rufeinig      | 58,997*                 | 55,612                  |
| Amgueddfa Lechi Cymru           | 53,890*                 | 46,963                  |
| Amgueddfa Diwydiant Gwlân Cymru | 9,036*                  | 12,047                  |
| Oriel Tŷ Turner                 | 10,554                  | 8,939                   |
| Amgueddfa Rufeinig Segontium    | 8,810*                  | 8,833                   |
| <b>CYFANSWM</b>                 | <b>689,973</b>          | <b>660,862</b>          |

\* Amgueddfeydd ar gau i'r cyhoedd rhwng Mawrth 1af a'r 20fed oherwydd argyfwng clwy'r traed a'r genau.

Gwelir isod fanylion am berfformiad yr Amgueddfa o'i gymharu â'r targedau a osodwyd ar ei chyfer gan Gynulliad Cenedlaethol Cymru o ran Prif Ddangosyddion Perfformiad.

|   | Targed<br>2000/01 | Gwirioneddol<br>2000/01 | Gwirioneddol<br>1999/2000 |
|---|-------------------|-------------------------|---------------------------|
| 1. Nifer yr ymwelwyr ('000)   | 738               | 690                     | 662                       |
| 2. Canrannau o'r casgliadau a gofnodwyd ar gyfer rheoli rhestrau casgliadau                                       | 19.63%            | 25.60%                  | 9.40%                     |
| 3. Canran o'r amser y bu'r amgueddfeydd/orielau ar agor <sup>a</sup>  | 52%               | 45.5%                   | -                         |
| 4. Incwm a gynhyrchwyd gan yr amgueddfeydd/orielau eu hunain fel canran o'r gwir wariant gweithredol <sup>a</sup> | 4.64%             | 6.6%                    | -                         |
| 5. Nifer y rhai a ymwelodd ag AOCC i gymryd rhan mewn rhaglenni addysgol ('000oedd)                               | 170               | 201                     | 163                       |

a Yn ystod 1999/00, bu AOCC yn rhan o arolwg gan yr Adran Diwylliant, Cyfryngau a Chwaraeon mewn perthynas â Dangosyddion Perfformiad mewn Amgueddfeydd Cenedlaethol. Yn sgîl yr arolwg hwn mabwysiadwyd cyfres ddiwygiedig o ddangosyddion perfformiad, mewn ymgynghoriad â Chynulliad Cenedlaethol Cymru. Golygodd hyn ddangosyddion newydd a rhai a ddiffiniwyd o'r newydd.



**LLYS Y LLYWODRAETHWYR** (ar 31 Mawrth 2001)**LLYWYDD**

Mathew Prichard, CBE, DL, BA

**IS-LYWYDD**

Alun Thomas, BA, FCA (hyd at fis Gorffennaf 2000)

Roger G. Thomas OBE, LLB, CIMgt (o fis Hydref 2000)

**TRYSORYDD**

G. Wyn Howells ACIB

**AELODAU O'R CYNGOR NAD YDYNT YN****AELODAU O'R LLYS FEL ARALL**

Syr R. Hanbury-Tenison, KCVO, YH, KStJ, FRSA

(hyd at fis Mawrth 2001)

Mrs A. Carey-Evans

R. G. Thomas, OBE, LLB, CIMgt (o fis Ionawr 2000)

J. W. Evans CBE, MA

**PENODWYD GAN ARGLWYDD LYWYDD Y CYFRIN****GYNGOR AC YSGRIFENNYDD GWLADOL CYMRU**

Dr Susan J. Davies, BA, PhD

Dr Peter Warren CBE, MA

Linda D. Quinn

C. Malcolm Parry

Eirlys Pritchard Jones, BA

Dr Nancy M. Edwards, BA, PhD, FSA

**LLYFRGELL GENEDLAETHOL CYMRU**

T.A. Owen (bu farw), MA (OXON), MA (CYMRU), FRSA

**PRIFYSGOL CYMRU**

Roderic Bowen, QC, MA, LLD (hyd at fis Tachwedd 2000)

Mair Waldo Thomas (o fis Mehefin 2000)

Yr Athro John King (o fis Tachwedd 2000)

**CYD-BWYLLGOR ADDYSG CYMRU**

Y Cyngorydd D. Parry Jones

**AELODAU SENEDDOL DROS GYMRU**

Barry Jones, BSc

Dafydd Wigley, AC

W. Griffiths

3 sedd wag

**PENODWYD GAN Y LLYS**

T. G. Jones, BA (hyd at fis Mawrth 2001)

J. A. Davies, BSc, MA PhD (hyd at fis Mawrth 2001)

D. C. Jones-Davies, OBE, YH, MPhil, FRSA (hyd at fis Mawrth 2001)

Syr D. C. Mansel-Lewis, KCVO, YH, BA, KStJ, FRSA (hyd at fis Mawrth 2001)

Y Capten Gwyn D. Pari-Huws (hyd at fis Mawrth 2001)

H. Jones

D. Bowen Lewis

**CYNYRCHIOLWYR AWDURDODAU LLEOL**

Y Cyngorydd A. Earle (bu farw)

Y Cyngorydd J. G. Jenkins

Y Cyngorydd R. W. Hughes

Y Cyngorydd P. G. Larsen

Y Cyngorydd P. M. Thomas

Y Cyngorydd D. Phillips (hyd at fis Tachwedd 2000)

Dr C. Grace

Y Cyngorydd R. Francis Davies

Y Cyngorydd D. Rogers

Y Cyngorydd J. A. H. Harries

Y Cyngorydd R. Cass

Y Cyngorydd R. H. Poole

Y Cyngorydd J. Huish

Y Cyngorydd D. I. Bowen (o fis Tachwedd 2000)

**SEFYDLIADAU YNG NGHYMRU**

Cymdeithas Archaeolegol Cambrian K. Mascetti

Cyngor yr Eisteddfod Genedlaethol G. E. Humphreys

Cymdeithas Amgueddfa

Genedlaethol Cymru H. Looker

Cyngor Amgueddfeydd Cymru J. Pembridge

(hyd at fis Mehefin 2000)

Y Cyngorydd R. Francis Davies

(o fis Ionawr 2001)

TUC Cymru Ms A. Wellington

Cyngor Cymru y CBI D. K. Jones, BSc

(hyd at fis Mawrth 2001)

Yr Ymddiriedolaeth Genedlaethol M. A. McLaggan

Cyngor Celfyddydau Cymru Sybil Crouch

Bwrdd Croeso Cymru Jonathan Jones

Ymddiriedolaethau Bywyd

Gwyllt Cymru Cyf. Mrs J. Raum,

BSc, M.I. Biol., C.Biol.

(hyd at fis Chwefror 2001)

Cyngor Cefn Gwlad Cymru P. Loveluck

Cyngor Archaeoleg Prydain F.L. Llewelyn

Ffederasiwn Amgueddfeydd ac

Oriolau Cymru C. J. Delaney, BSc

(hyd at fis Chwefror 2001)

**CYNGOR** (ar 31 Mawrth 2001)**LLYWYDD**

Mathew Prichard, CBE, DL, BA

**IS-LYWYDD**

Alun Thomas, BA, FCA (hyd at fis Gorffennaf 2000)

Roger G. Thomas OBE, LLB, CIMgt (o fis Hydref 2000)

**TRYSORYDD**

G. Wyn Howells, ACIB

**PENODWYD GAN YSGRIFENNYDD GWLADOL CYMRU**

Dr Susan J. Davies, BA PhD

Mrs Eirlys Pritchard Jones, BA

Dr Nancy M. Edwards, BA, PhD, FSA

Dr Peter Warren, CBE, MA

**ETHOLWYD GAN LYS Y LLYWODRAETHWYR**

M. J. M. Clarke, MA, DL (hyd at fis Hydref 2000)

D. K. Jones, BSc (hyd at fis Mawrth 2001)

D. Bowen Lewis

**ETHOLWYD GAN Y CYNGOR**

Syr R. Hanbury-Tenison, KCVO, YH, KStJ, FRSA

(hyd at fis Mawrth 2001)

Mrs A. Carey-Evans

R. G. Thomas, OBE, LLB, CIMgt (hyd at fis Hydref 2000)

J. W. Evans CBE, MA

**STAFF** (1 Ebrill 2000 hyd at 31 Mawrth 2001)**CYFARWYDDWR AOCC**  
Anna Southall**Swyddfa'r Cyfarwyddwr**  
*Cynorthwy-ydd Personol y*  
Cyfarwyddwr  
Nerys Humphries  
*Ysgrifynyddes*  
Gill Sewell**BWRDD Y**  
**CYFARWYDDWYR***Dirprwy Cyfarwyddwr;*  
Cyfarwyddwr Casgliadau ac Addysg  
Eurwyn Wiliam  
Cyfarwyddwr Materion Cyhoeddus  
Ceri Thomas (hyd at 4/6/00)  
Cyfarwyddwr Dros Dro Cyfathrebu  
*Strategol*  
Penny Fell (hyd at 31/1/01)  
Cyfarwyddwr Cyfathrebu Strategol  
Robin Gwyn (o 1/2/01)  
Cyfarwyddwr AWC; a Hanes  
Cymdeithasol a Diwydiannol  
John Williams-Davies  
Cyfarwyddwr AOC; Y Celfyddydau  
a'r Gwyddorau  
Michael Tooby  
Cyfarwyddwr Cynllunio Adnoddau  
Mark Richards (o 1/12/00)**CELFYDDYDAU A'R**  
**GWYDDORAU****Swyddfa'r Cyfarwyddwr**  
*Uwch Ysgrifynyddes Bersonol*  
Anna Harris**Archaeoleg a Nwmismateg**  
*Ceidwad*Richard J Brewer  
*Nwmismatydd*  
Edward A. Besly  
*Curadur Archaeoleg Canoloesol a*  
*Diweddarch*  
Mark Redknap  
*Curadur Cynhanes Cynnarn*  
Stephen Burrow  
*Curadur Cynhanes Diweddarch*  
Adam Gwilt  
*Uwch Gadwraethydd*  
Penny Hill  
*Cadwraethydd*  
Louise C Mumford  
*Cadwraethydd*  
Mary Davis  
*Darlunydd*  
Tony Daly  
*Darlunydd Cynorthwyol*  
Jackie Chadwick  
*Rheolwr Casgliadau*  
Elizabeth Walker  
*Swyddog Curadurol*  
Evan Chapman  
*Cynorthwywyr Curadurol*  
Mark Lodwick  
Christopher Shoubridge (o  
8/1/01)*Cydlynnydd Darganfyddiadau: Cymru*  
Philip E. Macdonald  
*Ysgrifynyddes yr Adran*  
Shanon Deal  
Erica Rawnsley (o 31/7/00)**Celfyddyd***Ceidwad*  
Oliver Fairclough  
*Ceidwad Cynorthwyol, Celfyddyd Gain*  
Ann Sumner  
*Curadur, Celfyddyd Gain*  
*(Printiadau a Darluniau)*  
Bethany McIntyre  
*Curadur, Celfyddyd Fodern a Chyfoes*  
Helen Waters  
*Curadur, Celfyddyd Gymwysiedig*  
Andrew Renton (o 1/6/00)  
*Cynorthwy-ydd Curadurol,*  
*Celfyddyd Gymwysiedig*  
Arabella Smith  
*Cofrestrydd*  
Tim Egan  
*Uwch Swyddog Cadwraeth, Celf*  
*yddyd Gymwysiedig*  
Judi Pinkham  
*Prif Swyddog Cadwraeth,*  
*Celfyddyd Gain*  
Kate Lowry  
*Cadwraethydd Cynorthwyol*  
*Pentiadau Olew*  
Rachel Turnbull (o 10/7/00)  
*Cadwraethwyr Papur*  
Emily Gilbert (o 11/8/01)  
Sandrine Decoux (o 13/11/00)  
*Uwch Gynorthwy-ydd Curadurol*  
Mike Jones  
*Technegydd*  
Keith Bowen  
*Swyddog Gweinyddol*  
Kay Kays  
*Ysgrifynyddes yr Adran*  
Carolyn Greene**Bioamrywiaeth a Bywydeg**  
**Gyfndrefnol***Ceidwad*  
Graham P. Oliver  
*Ceidwad Cynorthwyol: Pryfategydd*  
Michael Wilson  
*Pennaeth Hanes Llystyfiant*  
Christopher Cleal  
*Pennaeth Planhigion Fasgwlaidd*  
Timothy Rich  
*Pennaeth Infertebratau'r Môr*  
Andrew Mackie  
*Pennaeth Molysgiaid*  
Mary Seddon  
*Pennaeth Planhigion Is*  
Raymond Tangney  
*Darlunydd Gwyddonol*  
Christopher Meechan  
*Gweinyddydd*  
Lucy Hammond  
*Cynorthwywyr Ymchwil*  
Ben Evans  
Alan Orange  
Heather Pardoe  
John Deeming  
Brian Levey  
Peter HowlettGeorge Hutchinson  
Anna Holmes  
Eva Sharland (hyd at 31/12/00)  
*Swyddog Cadwraeth*  
Piers Langhelt  
*Rheolwr y Casgliad*  
Ann Harriet Wood  
*Uwch Gynorthwy-ydd Curadurol*  
Anthony Tipper  
*Cynorthwywyr Curadurol*  
Martin Baker  
Kathryn Childerhouse  
Teresa Darbyshire  
Deborah Everard (hyd at  
6/10/00)  
Helen Fraser  
Jennifer Gallichan (o 5/3/01)  
Maureen Lazarus  
Mark Pavett  
David Slade  
Sally Whyman  
*Ysgrifynyddes yr Adran*  
Michelle Forty  
*Teipyddes yr Adran*  
Sarah Lendrum**Daeareg***Ceidwad*  
Michael G. Bassett  
*Ceidwaid Cynorthwyol:*  
*Pennaeth Palaentoleg*  
Robert M. Owens  
*Pennaeth Mwnoleg/Petroleg*  
Richard E. Bevins  
*Rheolwr y Casgliad (Palaentoleg)*  
Stephen R. Howe  
*Rheolwr y Casgliad*  
*(Mwnoleg/Petroleg)*  
Jana M Horák  
*Curadur (Palaentoleg ac Archifau)*  
Tom Sharpe  
*Cynorthwy-ydd Ymchwil*  
*(Palaentoleg)*  
Martin O'Regan  
*Uwch Gynorthwy-ydd Curadurol*  
Valerie K. Deisler  
*Rheolwr y Labordy (Cynorthwy-ydd*  
*Ymchwil)*  
Michael P. Lambert  
*Cynorthwy-ydd Curadurol*  
*(Mwnoleg/Petroleg)*  
Sara L. Chambers (hyd at  
26/1/01)  
Tom Cotterell (o 4/9/00)  
*Cynorthwy-ydd Curadurol*  
*(Palaentoleg)*  
Cindy Howells  
*Cynorthwy-ydd Curadurol*  
*(Mwnoleg/Petroleg)*  
Neil A. Balderstone (hyd at  
19/5/00)  
Helen Tombs (o 13/11/00)  
*Cynorthwy-ydd Curadurol (Daeareg)*  
Alan Channing (o 13/11/00)  
*Cartograffydd*  
Linda C. Norton  
*Technegydd Labordy*  
Esme Stark  
*Ysgrifynyddesau'r Adran*  
Paula J. Knapman  
Debbie Harrington*Cynorthwy-ydd Dogfennu*  
Beryl E. Chant  
*Uwch Gymrawd Ymchwil*  
Leonid E. Popov  
*Staff Mygedol*  
Douglas A. Bassett  
William T. Dean**Rheoli Gwasanaethau i**  
**Ymwelwyr***Rheolwr Gwasanaethau i Ymwelwyr*  
Christine Hitchins  
*Dirprwy Rheolwr Gwasanaethau i*  
*Ymwelwyr*  
Colin Plain (hyd at 4/1/01)  
Theresa Johnson (o 13/11/00)  
*Cynorthwy-ydd i'r Rheolwr*  
*Gwasanaethau i Ymwelwyr*  
Alison Jones  
Jennifer Evans (o 2/1/01)  
*Rheolwr Cynorthwyol*  
*Gwasanaethau i Ymwelwyr*  
Neville Stone  
Colin Jones  
*Gofalwr*  
Roy Allard  
Dawn Baldwin (hyd at 30/4/00)  
Len Bates  
Rhiannon Beswick  
Don Bradford  
Les Buse  
Shirax Bux (o 1/2/01)  
Rhian Blackmore  
Rhodri Bowen  
Mike Brown (hyd at 20/8/00)  
Gary Celmer  
Lesley Clark  
Brian Clarke  
John Cleary  
Peter Collins  
Gareth David  
John Davies (o 8/8/00)  
Neil Davies  
Windsor Davies  
Paul Devonshire  
Peter Doubler  
Rex Enoch  
David Enright (o 18/4/00)  
Frank Evans (hyd at 19/4/00)  
Graham Evans (hyd at  
30/1/01)  
Bob Evans  
Jennifer Evans  
Stuart Farr  
Jim Flello  
Mike Goldsmith  
Dave Gough  
Alan Griffiths (hyd at 3/9/00)  
Bryan Griffiths (hyd at 5/4/00)  
Terry Hagan  
Tim Hagan (o 1/2/01)  
Tony Hammond  
Gareth Hayes  
Cornelius Healan  
Tony Hill  
Ken Hooper  
Paul Hurlow  
Brian Husband  
Graham Jones  
Malcolm Keogh (o 24/4/00)  
Paul Knapman

Mike Knowles  
 Brynley Latham  
 Andrew Lee  
 David Lloyd  
 Neil Mathews  
 Jim McNeil (hyd at 30/6/00)  
 Gill Mellings  
 Narinder Singh Mann (hyd at 4/8/00)  
 Malcolm Morgan  
 Margaret Morgan  
 Victoria Mynard  
 Steve Owen  
 Alan Parker  
 Dennis Pellow  
 Doug Pugh  
 Colin Rees  
 Dean Rogers  
 Sarah Scadden (o 12/9/00)  
 John Sendell  
 Bob Styles  
 Joe Taylor  
 David Thomas  
 Stephen R Thomas  
 Peter Thomas  
 Sylvia Thomas  
 Terry Thomas  
 Allen Tyler  
 Celia Vincent  
 Bryn Williams  
 David Williams (hyd at 23/7/00)  
 Rhys Wynne Williams  
 Malcolm Williams  
 David Young (o 01/2/01)  
*Glanhawyr*  
 Wendy Batten  
 Pat Blow (hyd at 28/2/01)  
 Carol Clark  
 John Charles  
 Ronnie Power  
 Jenny Eccles  
 Joyce Feneck  
 Jackie Fulthorpe  
 Sandra Giles  
 Peter Gough  
 Jackie Horne  
 Margaret Hardy  
 Bev Jenkins  
 Lynne Murphy  
 Marilyn Pooley  
 Paula Powell  
 Kay Purcell  
 Chris Sargeant  
 Ellen Simmons  
 Margaret Shanahan

#### CASGLIADAU AC ADDYSG

**Swyddfa'r Cyfarwyddwr**  
*Uwch Ysgrifenyddesau Personol*  
 Laura Harris  
 Helen Lovell  
 Alison Jones (o 2/1/01)

**Addysg a Dehongli**  
*Pennaeth Addysg*  
 Carolyn Heeps (o 24/7/00)  
*Cyfarwyddwr Cynorthwyol*  
 Ian Fell  
*Uwch Ysgrifenyddes Bersonol*  
 Gaynor Williams  
*Rheolwr Gweithredu*

Phil Gibbins (hyd at 30/4/00)  
*Uwch Swyddog Addysg*  
 Geraint Price  
*Swyddog Addysg Celfyddyd Weledol*  
 Eleri W. Evans  
*Swyddog Addysg Hanes*  
 Nia Williams  
*Swyddog Addysg Archaeoleg a Hanes*  
 Ken Brassil  
*Swyddog Addysg Astudiaethau Natur*  
 Judith Scott (hyd at 15/8/00)  
 Ciara Charnley (o 30/10/00)  
*Swyddog Scan*  
 Danielle Cowell  
*Cydlynnydd Arddangosfeydd*  
 Deborah Spillards  
*Swyddog Digwyddiadau*  
 Sian Edwards (o 01/4/00)  
*Swyddog Project Cambrensis*  
 Essex Havard  
*Cydlynnydd Canghennau*  
 Rhian Thomas  
*Darlunydd*  
 Liz Forrest  
*Technegydd*  
 Tom Davies  
*Rheolwr y Casgliad Benthyc*  
 Bryony Spurway  
*Stormon/ Gyrrwr y Fan*  
 Paul Evans  
*Cynorthwy-ydd Gweinyddol - Arddangosfeydd*  
 Martha da Gama Howells (hyd at 3/11/00)  
*Ysgrifennydd yr Adran*  
 Dave Elliott  
*Gweinyddol - Addysg*  
 Esther Barnett

#### Addysg a Dehongli - AWC

*Swyddog Addysg*  
 Matthew Davies  
*Swyddog Cynorthwyol*  
 Digwyddiadau  
 Juli Paschalis  
*Cydlynnydd Addysg*  
 Ffion Kynaston  
*Dehonglydd Addysg*  
 Betsan Evans  
*Cynorthwywyr Addysg*  
 Sonia Jenkins  
 Jayne Murphy  
*Ysgrifenyddes yr Adran*  
 Eleanor Jones

#### Addysg a Dehongli - ALIR

*Swyddog Addysg*  
 Nigel Cross  
*Hwylusydd Addysg a Digwyddiadau*  
 Victoria Hutchings

#### Addysg a Dehongli - ALC

*Swyddog Addysg*  
 Celia Wyn Parri

#### Llyfrgell

*Llyfrgellydd*  
 John R. Kenyon  
*Llyfrgellydd Cynorthwyol*  
 Louise Carey  
*Cynorthwy-ydd Llyfrgell*  
 Melanie Taylor  
*Teipyddes y Llyfrgell*  
 Eleanor Jones

#### Dogfennu

*Pennaeth Dogfennu*  
 Gayle Evans  
*Swyddog Cynorthwyol Dogfennu*  
 Sally Carter  
*Cynorthwywyr Dogfennu (CMS) - Celf*  
 Bryony Dawkes  
 Jennifer Thomson (o 17/7/00)  
*Cynorthwywyr Dogfennu (CMS) - Bioamrywiaeth a Bywydeg*  
 Gyfundrefnol  
 David Slade (o 19/10/00)  
*Cynorthwy-ydd Dogfennu (CMS) - Daeareg*  
 Graham Davies  
*Cynorthwy-ydd Dogfennu (CMS) - AWC*  
 Lowri Roderick

#### Cadwraeth

*Pennaeth Cadwraeth*  
 Robert E. Child  
*Uwch Gadwraethydd*  
 Caroline Buttler  
*Uwch Gadwraethydd (Printiadau a Darluniau)*  
 Christine Mackay  
*Swyddog Cadwraeth*  
 Julian Carter  
*Torrwr Mowntiau Cadwraeth*  
 Anette Townsend  
*Cadwraethwyr Cynorthwyol*  
 Lisa Childs  
 Hugh Chilcott  
*Swyddog Cadwraeth*  
 Vicky Purewal  
*Ysgrifenyddes Bersonol*  
 Lynn Weaver

#### Adeiladau a Rheoli Ystadau

*Pennaeth Adeiladau a Rheoli Ystadau*  
 Mark Richards (hyd at 30/11/00)  
 Elfyn Hughes (o 5/3/01)  
*Rheolwr Adeiladau*  
 Peter O'Hanlon  
*Swyddog Gwasanaethau'r Adeiladau*  
 Paul Brookes  
*Rheolwr Gwasanaethau Technegol*  
 Ian Holden  
*Technegydd - Clyweled*  
 Paul Dancey (o 1/9/00)  
*Cydlynnydd Diogelwch*  
 Steve Davies  
*Cydlynnydd Ynni a Chyllid*  
 Wayne A. Childs  
*Paentiwr*  
 Michael Dean  
*Arolygydd Adeiladau*  
 Richie Garland  
*Technegwyr Amgueddfa*  
 Colin Knapman  
 Bernard Larsen  
 Philip Tunncliffe  
*Technegwyr Cynnal a Chadw*  
 Mark Westerland  
 Michael Dean  
*Ysgrifenyddes yr Adran*  
 Pam J. Hudson

#### Technoleg Gwybodaeth

*Rheolwr TG*  
 Beth Lawton  
*Rheolwr Projectau TGC*

John Williams  
*Hyfforddwr TG*  
 Chris Bowler  
*Swyddogion Cyfrifiaduron*  
 Gavin T. Jones  
 (Rhwydweithiau)  
 Jayson Tyler (Rhwydweithiau)  
 Prakash Dabasia (Ategol)  
 Emma Ashley (Ategol)  
*Swyddog Gweinyddol Cynorthwyol*  
 Angela Jones (o 6/6/00)

#### Oriel Glanely

*Rheolwr*  
 Susannah Bulpin  
*Hwyluswyr*  
 Ciara Charnley (hyd at 29/10/00)  
 Sally Pointer  
 Heather Jackson (o 10/2/01)

#### Ffotograffiaeth

*Uwch Ffotograffydd*  
 Kevin Thomas  
*Swyddog Ffotograffiaeth*  
 Jim Wild  
*Swyddog Ffotograffiaeth*  
 Tony Hadland

#### Project y Glannau

*Rheolwr Project*  
 Richard E Bevins  
*Gweinyddol Project*  
 Lisa Huish

#### GWEINYDDIAETH

*Pennaeth Gweinyddiaeth*  
 Tony Lloyd  
*Swyddog Gweinyddol*  
 Neil Harrison  
*Swyddogion Gweinyddol Cynorthwyol*  
 Katie Byrne (hyd at 31/8/00)  
 Alison Hall (hyd at 2/2/01)  
*Teipyddes*  
 Alison Hall (hyd at 31/8/00)  
 Emma Kitto (o 19/3/00)

#### Cyllid

*Pennaeth Cyllid ac Archwilio*  
 Nick Srdic  
*Swyddog Pwrcasu*  
 Gordon F. Anderson  
*Goruchwyliwr Cyfrifon*  
 Ray Anthony  
*Swyddog Gwasanaethau Cyllid*  
 Mark W. Rainey  
*Swyddog Cynorthwyol Gwasanaethau Cyllid*  
 Andy Hoey  
*Cynorthwy-ydd Pwrcasu*  
 Linzi Tierney  
*Swyddog Cyflogres*  
 Julie Burke  
*Swyddogion Incwm*  
 Dawn Edmonds  
 Susan Canter (hyd at 5/5/00)  
*Swyddog Taliadau*  
 Jonathan W Marsh  
*Ysgrifenyddes yr Adran*  
 Elsie Aubrey



**Personél**

*Pennaeth Adnoddau Dynol*  
Denise Williams (hyd at 30/4/00)  
Phil Gibbins (o 1/5/00)  
*Swyddog Personél*  
Gwylan Williams  
*Swyddog Graddio a Thâl*  
Stephen Haynes  
*Swyddogion Personél Cynorthwyl*  
Cerian Goodbourn  
Elizabeth Martin  
*Cynorthwylwr Personél*  
Siân Layton  
Leanne Cowley (hyd at 22/9/00)  
Laura Cureton (o 13/11/00)  
*Ysgrifenyddes yr Adran*  
Elaine Roszkowska

**Cynllunio**

*Cydlunydd Cynllunio*  
Diane Dollery (o 1/8/99)  
Judith Scott (o 16/8/00)

**CYSYLLTIADAU STRATEGOL****Swyddfa'r Cyfarwyddwr**

*Uwch Ysgrifenyddes Bersonol*  
Angela Jones

**Datblygu**

*Rheolwr Datblygu*  
Richard Tynen  
*Swyddogion Datblygu*  
Llinos James  
Liz Emrys  
Tracy Ogden  
*Swyddog Datblygu Ewropeaidd*  
Mark Beynon (o 19/6/00)  
*Cynorthwylwr Aelodaeth*  
Lyn Hudson  
*Swyddog Aelodaeth*  
Elaine Cabuts  
*Ysgrifenyddes Datblygu*  
Claire E. Davies

**Cyhoeddiadau a Dylunio**

*Pennaeth Cyhoeddiadau a Dylunio*  
Penny Fell (hyd at 16/3/01)  
*Pennaeth Dros Dro Dylunio*  
*Swyddog Arlunwaith Graffeg (Cyhoeddiadau)*  
Arwel Hughes  
*Dylunydd 3-D*  
Simon P Tozzo  
*Swyddog Arlunwaith Graffeg*  
Martin Rees  
*Swyddog y We*  
Iwan Standley  
*Pennaeth Dros Dro Cyhoeddiadau Cyfieithydd/Cynorthwylwr Golygyddol*  
Elin ap Hywel  
*Cyfieithydd Cynorthwyl*  
Aled Gwyn (o 27/9/00)  
*Ysgrifenyddes yr Adran*  
Mari Gordon

**Marchnata**

*Pennaeth Marchnata a Chysylltiadau Cyhoeddus*  
Huw Thomas (hyd at 10/11/00)

*Pennaeth Dros Dro Marchnata*  
Helen Jones (o 13.11.00)  
*Swyddog y Wasg*  
Julie Richards (o 1/12/00)  
*Swyddogion Ymglychoedd Hyrwyddo*  
Clare Reddy  
Julie Williams  
*Cynorthwylwr Marchnata*  
Kathryn Jenkins  
Eirian Jones (hyd at 7/8/00)  
*Cynorthwylwr y Wasg a Chysylltiadau Cyhoeddus*  
Elylt Lord  
*Swyddog Cynorthwyl, y Wasg ac Ymglychoedd Hyrwyddo*  
Deborah Andrews (o 27/11/00)  
*Ysgrifenyddes yr Adran*  
Margaret A. Williams

**Masnachol**

*Rheolwr Masnachol*  
Jo Collins  
*Cynorthwylwr Gweinyddol*  
Megan Griffiths  
*Arolygydd y Siop (AOG)*  
Diana Gwyndaf  
*Arolygydd y Siop (AWC)*  
Peter Webb  
*Cynorthwylwr Siop*  
Emma Canter  
Sarah Chandler (hyd at 29/10/00)  
Diana Davies (o 4/9/00)  
Jane Fenton  
Elizabeth George (hyd at 30/9/00)  
Gwen Griffiths  
Marie Hipplesey  
Margaret Johanson (hyd at 30/9/00)  
Margaret John  
Einir Lewis  
Sian Lougher (o 27/11/00)  
Zoe Rixon  
Clive Roper  
Rosina Worth

**AMGUEDDFA WERIN CYMRU****Swyddfa'r Cyfarwyddwr**

*Uwch Ysgrifenyddes Bersonol*  
Bethan Aur Lewis  
*Gweinyddydd*  
Carys Davies (hyd at 24/10/00)  
*Ysgrifenyddes yr Adran*  
Meinir Williams  
*Swyddog Gweinyddol Cynorthwyl*  
Anwen Jones

**Adran Bywyd Diwylliannol**

*Curadur*  
Beth Thomas  
*Curadur Cynorthwyl:*  
*Cerddoriaeth, Chwaraeon ac Arferion Traddodiadol*  
Emma Lile  
*Llyfrgellydd*  
Niclas Walker  
*Archifydd*  
Arwyn Lloyd Hughes  
*Cynorthwylwr Archif*  
Joy Bowen

*Technegydd Sain*  
Hywel Evans  
*Cynorthwylwr Archif Sain*  
Meinwen Ruddock

**Adran Bywyd Cartref ac Economi Gwledig**

*Ceidwad Cynorthwyl, Bywyd Cartref ac Economi Gwledig*  
Christine Stevens  
*Curadur Cynorthwyl, Bywyd Cartref*  
Gareth Beech  
*Cynorthwylwr Ymchwil (Bywyd Cartref)*  
Mared Sutherland  
*Cynorthwylwr Ymchwil (Dodrefn)*  
Sioned Non Williams  
*Cynorthwylwr Curadurol*  
Dylan Jones  
Jonathan Wheeler  
*Cadwraethydd, Hanes Cymdeithasol*  
Susan Renault  
*Swyddog Cadwraeth Cynorthwyl, Hanes Cymdeithasol*  
Mary Beckett (o 17/7/00)  
*Swyddog Cadwraeth, Bywyd Gwledig*  
Brian Davies  
*Swyddog Cadwraeth/Gofalwr Tŷ*  
Janet Rees  
*Cadwraethydd Tecstilau*  
Clare Stoughton-Harris  
*Swyddog Cadwraeth, Dodrefn*  
Michael Dos Santos (hyd at 30/11/00)  
Emyr Davies (o 1/11/00)  
*Saer Olwynion/Saer Cerbydau*  
Eurwyn Rees  
*Ceidwad Cynorthwyl, Llên Gwerin*  
Robin Gwyndaf

**Adran Adeiladau Hanesyddol a Masnach**

*Ceidwad Cynorthwyl*  
Gerallt Nash  
*Cynorthwylwr Ymchwil (Adeiladau)*  
Sioned Hughes  
*Uwch Swyddog Cadwraeth, Ailgodi Adeiladau*  
Ray Smith  
*Swyddog Cadwraeth/ Saer Meini*  
Anthony L. Griffiths  
Saer Meini  
Paul Sullivan  
Briciwr  
Andrew Price  
*Saer Meini dan Hyfforddiant*  
Gavin Beech  
*Peintwr Cadwraeth*  
Clive Litchfield  
*Peintwr Cadwraeth Cynorthwyl*  
Dros Dro  
David Thomas  
*Saer Cadwraeth*  
Ian C. Morgan  
*Cadwraethydd/ Gwneuthurydd*  
Metelau  
Anthony R. Lewis  
*Llafurwr*  
Michael Conway  
*Llafurwr Dros Dro*  
Christopher Evans  
Mark Smith  
*Dylunwr Pensaernïol*  
Ian Long (o 19/6/00)

**Yr Ystad**

*Rheolwr yr Ystad*  
Andrew Dixey  
*Teleffonydd/Derbynnydd*  
Linda Ladd  
*Teleffonyddion*  
Sharon Ellis  
Gina Wilmot  
*Uwch Gadwraethydd Gerddi*  
Deborah Jane Evans  
*Cadwraethydd Gerddi*  
Juliet Hodgkiss

**Crefftwyr Arddangos**

*Cowper*  
Andrew Finch  
*Gwehyddion*  
Gareth Jenkins  
Dewi Jones  
*Cyfrwywr*  
Peter Mason  
*Melinydd*  
Geraint Rhys Thomas  
*Dehonglwr/Arddangoswr*  
David Rhys Price  
*Uwch Dechnegydd Amaethyddol*  
Keith Jones  
*Technegywr Amaethyddol*  
Ian Smith  
Emma Edwards (o 17/7/00)  
*Garddwr*  
Martin Crabbe  
Peter Joyce  
Paul Meech  
Terence Smith  
Malcolm Thomas  
Paul Williams  
*Tasgryn*  
Dafydd Jones  
David Richards  
Patrick Taylor

**Rheoli Gwasanaethau i Ymwelwyr**

*Rheolwr Gwasanaethau i Ymwelwyr*  
John Owen Huws (hyd 19/3/01)  
*Dirprwy Reolwr Gwasanaethau i Ymwelwyr*  
Glyn Williams  
*Rheolwr Cynorthwyl*  
*Gwasanaethau i Ymwelwyr*  
Robert Karl Davies  
*Gofalwr/Dehonglwr*  
Dafydd Jones  
Phylp Griffiths  
Ffion Gruffudd (o 12/6/00)  
Calvin Rees  
Glan Jones  
Gofalwr  
Sharon Beaumont  
Geraint Bowyer  
David Heath Davies  
Iwan Davies  
J. Alun Davies  
Lisa Davies  
Hywel Davies  
Magali Davies  
William Davies  
Catrin Doyle (o 4/9/00)  
David Gareth Evans  
David Howard Evans  
J. Stanley Evans  
Peredur Evans  
Gwynfor Griffiths

Phylip Griffiths  
 Ronald Arthur Higgins  
 Rhian Hopkins (o 4/9/00)  
 Nigel Richard Hughes  
 Derrick Jenkins  
 Angela Suzanne Jones  
 Arwyn Jones  
 Carwyn Rhys Jones  
 Clodwyn Jones  
 Gerald Jones  
 Dafydd Jones  
 Endaf Jones  
 Gareth Jones  
 Gwenda Eirlys Jones  
 Hugh Glanville Jones  
 Iwan Bryn Jones (hyd at 28/2/01)  
 Jonathon Jones  
 Brian Jones  
 Lowri Orinda Towyn Jones  
 Robert Jones  
 Sali Jones (o 4/9/00)  
 Dylan Jones Roberts  
 Alun Jones  
 William Owen Jones  
 Bryant Keddy  
 Menna Edith Langford (hyd at 15/9/00)  
 Philip Lewis  
 Rowland Lewis  
 Stuart Lewis (hyd at 21/2/01)  
 Colin George Mathews  
 Louise McNaughton  
 Rhian Morris  
 Colin Murphy  
 Bethan Page  
 Geraint Parfitt  
 Trefor Parry  
 Hywel Price Jones  
 Calvin Rees  
 Carla Louise Rees  
 John Eryl Roberts  
 Leighton Sault-Jones  
 Siân Ceri Shapland-Davies  
 Andrew Snell  
 William Spurrier (o 2/1/01)  
 Annette Strauch (o 4/9/00)  
 Nicola Sullivan (o 4/9/00)  
 Gareth Thomas  
 Bleddyn Williams  
 D. Arthur Williams  
 Matthew Williams (2/1/01)  
*Glanhawyr*  
 Angela Bulman  
 Rosalind Davies  
 Margaret Dymott (o 4/9/00)  
 Patricia Edwards (o 1/2/01)  
 Josie Evans  
 Colin Goddard  
 Pamela Griffin  
 Beverley Hicks  
 Anthony Hughes  
 Susan Hughes  
 Heather M James  
 James Magee  
 Valerie Maqueline  
 Lynne Morris (o 16/10/00)  
 Linda Palmer  
 Susan Searle  
 Ann Warner  
 Christine Wood  
 Teresa Done  
 William Tucker  
 Patricia Tucker

### AMGUEDDFA DIWYDIANT GWLÂN CYMRU

*Rheolwr yr Amgueddfa*  
 Sally Moss  
*Technegydd*  
 Keith Rees  
*Swyddog Addysg*  
 Llinos Thomas (o 2/10/00)  
*Cynorthwy-ydd Gweinyddol*  
 Marlene James  
*Cynorthwy-ydd*  
*Amgueddfa/Arddangoswr*  
 Geoff Ifans  
*Technegydd*  
 Non Evans  
*Cynorthwy-ydd Project*  
 Phillipa Murphy (o 26/9/00)  
*Cynorthwy-ydd Caffi/Siop/Derbynfa*  
 Olga James  
*Cynorthwywyr Amgueddfa*  
 Amie Gutteridge (o 10/7/00)  
 Victoria White (o 10/7/00)  
 Helen Miles (hyd at 30/9/00)  
 Steven Brash (hyd at 15/9/00)  
*Glanhawraig*  
 Claire Davies

### DIWYDIANT

*Uwch Guradur, Casgliadau*  
*Morwrol a Chludiant*  
 David Jenkins  
*Curadur, Diwydiant Trwm*  
 Robert Protheroe Jones  
*Curadur, Glo*  
 Ceri Thompson  
*Curadur, Diwydiant Modern*  
*a Chyfoes*  
 Richard Davies  
*Swyddog Dogfennu*  
 Carolyn Charles  
*Cynorthwywyr Curadur*  
 Mark Etheridge  
 Peter H. Bennett  
*Cynorthwy-ydd Gweinyddol*  
 Judith Martin  
*Swyddogion Cadwraeth*  
 Robert Davies  
 Russell Ellis  
*Technegwyr*  
 Christopher Perry  
 Philip Tuck  
 Norman Williams

### AMGUEDDFA LECHI CYMRU

*Ceidwad*  
 Dafydd Roberts  
*Swyddog Gweinyddol*  
 Nia Hughes  
*Cynorthwy-ydd Gweinyddol*  
 Tina Burgess  
*Swyddog Ymgyrchoedd Hyrwyddo*  
 Julie Williams  
*Swyddog Arddangosfeydd*  
 Tudur Jones  
*Cynorthwy-ydd Rhestr y Casgliadau*  
 Lucinda Willis  
*Technegwyr*  
 David Davies  
 Dennis R Jones

*Crefftwyr Arddangos/Technegwyr*  
 Elwyn Wilson Jones  
 Haydn Lewis  
 Dylan C Parry  
 Owen G Roberts  
*Gofalwraig Arolygol*  
 Dilys Jones  
*Gofalwyr*  
 Douglas Ellis  
 Gilbert Jones  
 Maldwyn Owen Jones  
 Gareth Rolant Davies  
 Meinir Jones  
 John Williams  
*Glanhawyr*  
 Joan Allsup  
 Lynda Parry  
 Carol Roberts  
 Margaret Roberts  
*Rheolwr Arlwy*  
 Rhian Elis (hyd at 30/9/00)  
*Cynorthwywyr Arlwy*  
 Mairwen Baylis  
 Margaret Morris  
 Helen Jones (hyd at 30/9/00)

### AMGUEDDFA'R LLENG RUFEGINIG

*Rheolwr yr Amgueddfa*  
 Bethan Lewis  
*Swyddog Curadur*  
 Julie Reynolds  
*Swyddog Gweinyddol*  
 Martin Studdard  
*Swyddog Addysg*  
 Martin Collier (hyd at 30/4/00)  
*Hwylusydd Addysg a*  
*Digwyddiadau*  
 Victoria Hutchings  
*Hwylusydd Addysg*  
 Ruth Davies  
*Gofalwyr*  
 Emlyn Jones  
 Helen Bolton  
 Mary Nichol  
 Mary Johnson (hyd at 19/5/00)  
 Lyn Parfitt (o 15/6/00)  
*Glanhawraig*  
 Anne Clarke

### AMGUEDDFA RUFEGINIG SEGONTIUM

*Gofalwyr*  
 Dennis Jones  
 John Parry (hyd at 23/10/00)

### ORIEL TŶ TURNER

*Gofalwyr*  
 Tony Lace  
 Ron Norman  
*Glanhawraig*  
 Christine Bowen

### PWLL MAWR

*Rheolwr y Pwll*  
 Peter Walker

*Swyddog Gweinyddol*  
 Vivienne Heward  
*Arolygwr Pen y Pwll/Atgyweiriwr*  
 Gerald Long  
*Cynorthwywyr Arlwy*  
 Sylvia Gait  
 Gillian Harris  
 Jane Hatherall  
 Rosina Long  
 Pauline Page  
 Cindy Pearce  
 Kate Powell  
 Claire Scandrett  
 Vrina Wilkinson  
*Rheolwraig Arkwyo*  
 Diane Smith  
*Glanhawyr*  
 Desrie Catley  
 Angela Dash  
*Swyddog Addysg*  
 Sharon Ford  
*Peiriannydd Trydanol*  
 Graham Gatton  
*Trydanwr*  
 Alan Jones  
*Trydanwr/Tywysydd*  
 Barrie Stevenson  
*Swyddog Cyllid*  
 Patricia Edwards  
*Ffitiwr*  
 Kenneth Holley  
*Tywyswyr*  
 Gerald Andrews  
 Michael Curtis  
 Colin Dunn  
 Glyn Hallett  
 Michael Keenan  
 Eric Marshall  
 Terence Mason  
 Gavin Rogers  
 Charles Scandrett  
 James Tibbs  
 John Tovey  
 Kenneth Willis  
 Royston Willmott  
*Peiriannydd Mecanyddol*  
 Jeffrey White  
*Dirprwy Pwll*  
 Michael Read  
*Peiriannydd Pwll*  
 Antony Williams  
*Glanhawraig Atodol*  
 Joanne Dash  
*Atgyweiriwr*  
 Albert Mason  
 Richard Richings  
*Cynorthwywyr Masnach*  
 Valerie Coles  
 Norah Evans  
 Emma Harvey  
 Anne Ide  
*Rheolwraig Masnach*  
 June Timothy  
*Siafftsmon*  
 Leonard Howell  
*Cynnal a Chadw Pen Pwll*  
 Michael Perham  
*Weindiwr*  
 Colin Read

## RHESTR CYHOEDDIADAU

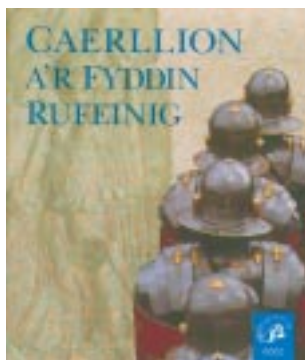
## CYHOEDDIADAU AMGUEDDFEYDD AC ORIELAU CENEDLAETHOL CYMRU

Awduron gwahanol, 2001. *Museum of Welsh Life: Visitor Guide*. (Ail-argraffiad).

AP HYWEL, E. 2000. *Y Celtaid Cythryblus*.

AP HYWEL, E., WILLIAMS, N., BRASSIL, K., BURROW, S., GWILT, A., a HILL, P., 2000. *Our Celtic Family/Ein Teulu Celtaidd Ni*. CD ROM.

SIDDLE, H.J., BROMHEAD, E.N. a BASSETT, M.G. (eds) 2000. *Landslides and Landslide Management in South Wales*. Geological Series 18.



BREWER, R. J. 2000. *Caerllion a'r Fyddin Rufeinig*.

BREWER, R. J. 2000. *Caerleon and the Roman Army*.

BURROW, S. 2001. *Cymru'r Henfyd: eich map i'r gorffennol/ Ancient Wales: your route map to the past*. CD ROM.

BURROW, S., REDKNAP, M., CHAPMAN, E., LODWICK, M. a JACKSON, H. 2000. *Cloddio am Lychlynwyr: tymor 2000/Digging for Vikings: the 2000 season*. [<http://www.aocc.ac.uk/archeoleg/2001/anglesey/>]

CLEAL, C.J., PARDOE, H.S. a FRASER, H.E. 2001 *Bibliography of European palaeobotany and palynology*

COWELL, D. 2000 *The flower diary project*. [http://www.scan-online.org/flower\\_diary/welsh/flower\\_frames\\_w.asp](http://www.scan-online.org/flower_diary/welsh/flower_frames_w.asp)

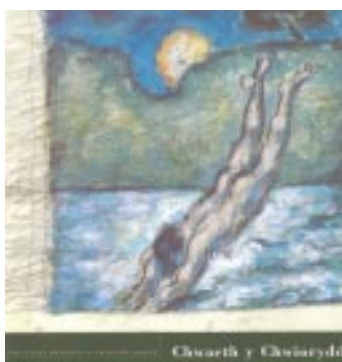
COWELL, D. 2000 *The Waterbabies project*. <http://www.scan-online.org/Waterbabies/worksheets/waterbobs.htm>

EVANS, E.W. (deth.), 2001. *Ein Hamgueddfa ac Oriol: Llwyfr i'r teulu ar gyfer yr Oriolau Celf yn yr Amgueddfa ac Oriol Genedlaethol./Our Museum and Gallery: A family guide to the Art Galleries at the National Museum & Gallery Cardiff*.

GARROD, A., ROUTH, H. (deth.) 2001 *House for the future*.

JONES, A. 2000 *Paentio'r Ddraig*.

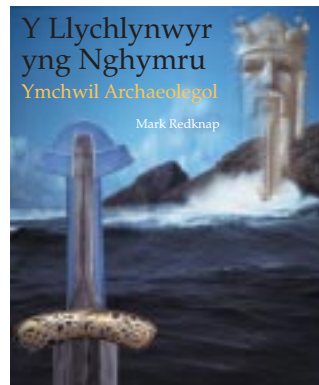
JONES, A. 2000 *Painting the Dragon*.



M<sup>C</sup>INTYRE, B. 2000. *Chwaeth y Chwiorydd: gweithiau ar bapur o Gasgliad Davies*.

M<sup>C</sup>INTYRE, B. 2000. *Sisters Select: works on paper from the Davies Collection*.

OWENS, R.M., Lane, P.D., Thomas, A.T. Fortey, R.A., Siviter, D.J., Owen, A.W., Dean, W.T. a Sheldon, P.R. 2001. *Third International Conference on Trilobites and their Relatives. Post-conference Excursion Guide. South Wales and the Welsh Borderland, 7-11 April 2001*. Geological Series 18. In conjunction with The Palaeontological Association.



REDKNAP, M. 2000. *Y Llychlynwyr yng Nghymru: Ymchwil Archaeolegol*.

REDKNAP, M. 2000. *Vikings in Wales: An Archaeological Quest*.

RICH, T.C.G. a M<sup>C</sup>DONNELL, E. J. 2001. *Distribution and conservation of Hieracium cyathis, Chalice Hawkweed*.

RICH, T.C.G. 2001. *Distribution and conservation of Hieracium cillense, Craig y Cilau Hawkweed*.

RICH, T.C.G. 2001. *Distribution and conservation of Hieracium asteridiophyllum, Llangattock Hawkweed*.

WHITE, R., RICH, M.D.B., WRIGHT, Y., DAVIES, C. a RICH, T.C.G. 2001. *Merthyr Tydfil Pond Survey 1999-2000*.

STEVENS, C., SUTHERLAND, M., THOMAS, B., a WILLIAMS, N. 2000. *Hanes Merched Cymru/Welsh Women's History 1900-1918*. Pecyn delweddu a CDD.

TANGNEY, R., CLIFFE, K. a ORANGE, A. 2000. *A survey of the bryophytes of flush areas at the Llanwonno Rd and Tylorstown Tips, Rhondda Valley*. (I Hyder Consulting).

KANE, A., BAKER, E., LIVESEY, K. CAREY, J., SPEARS, R., TIPPER A.D. a RICH T.C.G. 2001. *Catalogue of the C.T. & E. Vachell herbarium, National Museums & Galleries of Wales, Cardiff*.





**CYHOEDDIADAU GAN AELODAU O STAFF  
AMGUEDDFEYDD AC ORIELAU CENEDLAETHOL  
CYMRU 2000 - 2001**

BASSETT, M.G. (cyd-awdur gyda Sutton, M.D., a Cherns, L.) 2000. The type species of *Lingulella* (Cambrian Brachiopoda). *Journal of Paleontology*, 74(3): 426-38.

BASSETT, M.G. (cyd-awdur gyda Sutton, M.D., a Cherns, L.) 2000. Lingulate brachiopods from the Lower Ordovician of the Anglo-Welsh Basin, Part 2. *Monograph of the Palaeontographical Society*, 61-114. (Cyh. Rhif.613, rhan o Gyf. 154 for 2000).

BASSETT, M.G. (cyd-awdur gyda Holmer, L.E., Koneva, S.P., a Popov, L.E.) 2000. Early Ordovician organophosphatic brachiopods with Baltoscandian affinities from the Alay Range, southern Kyrgyzstan. *GFF*, 122: 367-75.

BASSETT, M.G. (cyd-awdur gyda Holmer, L.E., Koneva, S.P., a Popov, L.E.) 2001. Cambrian – early Ordovician brachiopods from Malyi Karatau, the western Balkhash region, and Tien Shan, Central Asia. *Special Papers in Palaeontology*, 65: 1-180.

BESLY, E. 2000. Towards a single currency. *Amgueddfa* 3: 69-71.

BESLY, E. 2000. Short entries on coin finds. *British Numismatic Journal* 69: 238, 240.

BESLY, E. 2001. The coins: Kwiksave and Peacocks. Yn Marvell, A. G. (gol.), *Investigations along Monnow Street, Monmouth*. British Archaeological Reports, British Series 320: 65.

BESLY, E. a REDKNAP, M. 2000. Declared Treasure. *Amgueddfa* 3: 25-27.

BEVINS, R.E. (cyd-awdur gyda Aguirre, L., Robinson, D., Morata, D., Vergara, M., Fonseca, E. a Carrasco, J.) 2000. A low-grade metamorphic model for Miocene volcanic rocks in the central Andes. *New Zealand Journal of Geology and Geophysics*, 43: 83-93.

BEVINS, R.E. (cyd-awdur gyda Carney, J., Horák, J.M., Pharaoh, T.C., Gibbons, W., Wilson, D., Barclay, W.J., Cope, J.C.W. a Ford, T.D.) 2000. *Precambrian rocks of England and Wales*. Geological Conservation Review Series.

BEVINS, R.E. (cyd-awdur gyda Rubinstein, N., and Robinson, D.) 2000. Low-grade Metamorphism in the Argentine Precordillera: a record of extension at the margin of Gondwanaland? *Actas IX Congreso Geológico Chileno*, 2: 524-27.

BEVINS, R.E. (cyd-awdur gyda Melchiorre, E., and Williams, P.A.) 2000. An oxygen isotope thermometer for cerussite: applications at the the Block 14 Mine, Broken Hill, New South Wales. *Journal and Proceedings of the Royal Society of New South Wales*, 133: 22-25.

BREWER, R. J. 2001. Caerleon and the archaeologists: changing ideas on the Roman Fortress. *The Monmouthshire Antiquary* 17: 9-34.

BREWER, R. J. (ed). 2000. Archaeological Notes. *Morganwg* 53: 83-97 (gyda chyfraniadau gan Macdonald, P., Walker, E. A., Gwilt, A. a Redknap, M.)

BURROW, S. 2000. *Gateway to Gower: an interactive guide to the archaeology collections of Swansea Museum*. Amgueddfa Abertawe, Abertawe. CD ROM

BURROW, S. 2000. Unlocking archaeology: a digital access project at the National Museums & Galleries of Wales. *Museums Computer Group Newsletter*. Spring: 4-5.

BURROW, S. (cyd-awdur gyda Driver, T. a Thomas, D.) 2001. Bridging the Severn Estuary: two possible earlier Neolithic enclosures in the Vale of Glamorgan. Yn Darvill, T. a Thomas, J. (goln), *Neolithic enclosures in Atlantic Northwest Europe*. Oxbow Books 91-100.

BUTTLER, C.J. (cyd-awdur gyda Wyse Jackson, P.N., a Key, M.M.) 2001. *Dianulites petropolitana* Dybowski 1877 and *Diptotrypa petropolitana* Nicholson 1879 (Bryozoa): proposed conservation of the specific names. *Bulletin of Zoological Nomenclature*, 58(2): 1-5.

CARTER, J. 2000. Hidden treasures: conservation making natural science collections accessible. *Natural Sciences Conservation Group Newsletter*. 14: 16-19.

CARTER, J. 2000. The conservation of molluscan collections. *The Biology Curator*, 18: 17-20.

CLEAL, C.J. a THOMAS, B.A. 2001. Tectonics, tropical forest destruction and global warming in the Late Palaeozoic. *Acta Palaeobotanica*.

CLEAL, C.J. (cyd-awdur gyda Mckerrow, W.S., Macniocail, C., Ahlberg, P.E., Clayton, G. a Eagar, R.M.C.) 2001. *The Late Palaeozoic relations between Gondwana and Laurasia, in Orogenic processes: quantification and modelling in the Variscan Belt*. Geological Society.

DEEMING, J.C. (cyd-awdur gyda McGowan, A., Broderick, J., Godley, B.J., a Hancock, E.G.) 2001. Dipteran infestation of loggerhead (*Caretta caretta*) and green (*Chelonia mydas*) sea turtle nests in northern Cyprus. *Journal of Natural History*, 35: 573 - 581.

DEEMING, J.C. a PONT, A.C. 2001. A shoot-fly *Atherigona tritici* sp. n. (Diptera: Muscidae), attacking wheat *Triticum aestivum* in Egypt. *Bulletin of Entomological Research* 91: 297-300.

CLEAL, C.J. a EVANS, B.G. 2000. Exposures of the Westphalian Series in the upper Neath and Swansea Valleys, South Wales – a geoconservation project. *I.U.G.S Carboniferous Newsletter* 18: 23-25.

FAIRCLOUGH, O. 2000. In the richest and most elegant manner: a suite of furniture for Clive of India. *Furniture History* 36: 102-14.

GWILT, A. 2000. The Pottery. Yn: Haselgrove, C. C. and McCullagh, R., *An Iron Age coastal community in East Lothian: the excavation of two later prehistoric enclosure complexes at Fisher's Road, Port Seaton, 1994-95*. Scottish Trust for Archaeological Research Monograph 6.

GWILT, A. (Cyfrannwr) 2000. *Understanding the British Iron Age: An agenda for action*. [http://www.rdg.ac.uk/~lascretn/IAAgenda.htm]

HORÁK, J.M. a GIBBONS, W., 2000. Wales, south east of the Menai Strait. Yn *Precambrian Rocks of England and Wales*, Carney, J.N. et al, Conservation review Series 20: 129-130. Joint Nature Conservation Committee, Peterborough.

HORÁK, J.M. a GIBBONS, W., 2000. Anglesey and the Lleyn Peninsula. Yn *ibid.*: 145-48. Joint Nature Conservation Committee, Peterborough.

- HORÁK, J.M. 2000. Tyddyn Gyrfar, Maen-Gwyn Farm, Gwalchmai GCR site. Yn *ibid.* 20: 151-55. Joint Nature Conservation Committee, Peterborough.
- HOWE, S.R. 2000. The Gower Peninsula: where better for fieldwork? *Teaching Earth Sciences*, 25: 203-8.
- HOWLETT, P. 2000. Report on bird ringing in Wales in 1998. *Welsh Birds*, 2(5): 232-41.
- JENKINS, D. 2000. Cyd-olygydd, *Cymru a'r Môr/Maritime Wales* 21.
- JENKINS, D. 2000. Shipbuilding and shipowning in Montgomeryshire; the Evans family of Morben Isaf, Derwenlas, *Montgomeryshire Collections* 88: 63-86.
- KENYON, J. R. 1999. Recent literature relating to Wales. *Archaeology in Wales* 39: 166-70.
- KENYON, J. R. 2000. *Castle Studies: Recent Publications – 13*. Castle Studies Group.
- KENYON, J. R. (cyd-awdur gyda Curnow, P. E.) 2000. 'Mortimer's Tower', yn Shoesmith, R. a Johnson, A. (goln), *Ludlow Castle: its History and Buildings*, Logaston Press: 195-200.
- KENYON, J. R. 2000. Recent castle studies and Carmarthenshire, *Carmarthenshire Antiquary* 36: 47-57.
- KENYON, J. R. 2000. 'Post-medieval Britain and Ireland in periodic literature in 1999', *Post-Medieval Archaeology* 34: 392-98.
- KENYON, J. R. (cyd-awdur gyda Spurgeon, C. J.) 2001. *Coity Castle, Ogmere Castle, Newcastle (Bridgend)*. Cadw: Welsh Historic Monuments.
- LEVEY, B. 2001 Two new localities for *Hemicoelus nitidus* (Herbst) (Col.; Anobiidae) *Entomologist's Record*, 113: 84.
- LEVEY, B. 2001 An old record of *Melandrya barbata* (Fabr.) (Col.: Melandryidae) from North Hampshire. *Entomologist's Record*, 113: 86.
- LEVEY, B. 2001 Eridge Park, E. Sussex, a little known site for Saproxylid Coleoptera. *The Coleopterist*, 9: 19-23.
- LEVEY, B. a PAVETT, P.M. 2000 Dinefwr Park Saproxylid Invertebrates. CCW Contract Science Report 354. 61tt.
- LEVEY, B. a PAVETT, P.M. 2000 Dinefwr Park Saproxylid Invertebrates. CCW Contract Science Report 353. 67tt.
- LILE, E. 2000. Hanesion 'Erchyll' a 'Thragalarus': Ychwanegiad i Gasgliad Baledi Amgueddfa Werin Cymru. *Llafar Gwlad Awst*: 18-19.
- LILE, E. 2000. The 'Honest' Millers of Welsh Traditional Song. *Canu Gwerin* 23: 46-58.
- LILE, E. 2000. Professional pedestrianism in south Wales during the nineteenth century. *The Sports Historian* 20 (2): 94-105.
- MACDONALD, P. 2000. The ironwork (excluding brooches). Yn Barrett, J. C., Freeman, P. W. M. a Woodward, A., *Cadbury Castle, Somerset: the later prehistoric and Romano-British archaeology*. English Heritage Archaeological Report 20: 122-32.
- MACDONALD, P. 2001. The Portable Antiquities Scheme in Wales. Yn: *Portable Antiquities Annual Report 1999-2000*. Department for Culture, Media and Sport: 27-28.
- MACDONALD, P. a BREWER, R. J. 2000. Finding Our Past. *Amgueddfa* 3, 71-73.
- MACDONALD, P. (cyd-awdur gyda McKenna, M.) 2000. The face of a possible early Welsh man and the face of a devil: two highlights of the first year of the Portable Antiquities Scheme in Wales. *The Searcher* 178: 39-40.
- MACKAY, C. (cyd-awdur gyda Sarkar, A.) 2001. *Kalighat Paintings*. Cyhoeddiad ar y cyd gan AOCC a Rolibooks, New Delhi, atgynrychiadau AOCC.
- MACKIE, A.S.Y., (cyd-awdur gyda Wilson, J.G., Rees, E.I.S., O'Connor, B.D.S., Nic Aonghusa, C. a Darbyshire, T.) 2000 The South-West Irish Sea Survey (SWISS) of seabed life: preliminary results. *Maritime Ireland/Wales INTERREG Special Report*, 13-19.
- MACKIE, A.S.Y., (cyd-awdur gyda Fiege, D. and Frank) 2000 A partial review of the European Magelonidae (Annelida: Polychaeta): *Magelona mirabilis* redefined and *M. johnstoni* n. sp. Distinguished. *Journal of the Marine Biological Association of the United Kingdom*, 80: 215-34.
- MACKIE, A.S.Y., (cyd-awdur gyda Wilson, J.G., Rees, E.I.S., O'Connor, B.D.S., a Darbyshire, T.) 2001 Benthic Biodiversity in the Southern Irish Sea 2: The South-West Irish Sea Survey. *Studies in Marine Biodiversity and Systematics from the National Museum of Wales. BIOMÔR Reports* 2(1): 1-143.
- MACKIE, A.S.Y., (cyd-awdur gyda Wilson, J. G. a Rees, E.I.S.) 2000. Benthic Ecology Network for the Southern Irish Sea – BENSIS. *Maritime Ireland/Wales INTERREG Special Report*: 83-84.
- OLIVER, P.G. a ZUSCHIN, M. 2000. Additions to the bivalve fauna of the Red Sea with descriptions of new species of *Limopsidae*, *Tellimidae* and *Semelidae*. *Journal of Conchology*, 37(1): 17-37.
- OLIVER, P.G. a ZUSCHIN, M. 2001. Minute Veneridae and Kelliellidae from the Red and Arabian Seas with a redescription of *Kellia milicea* Issel, 1869 *Journal of Conchology*, 37(2): 213 - 30.
- KILLEEN, I. a OLIVER, P.G. 2000. *The Status and Distribution of the Freshwater Pearl Mussel in Cumbria*. NMGW. (I The Environment Agency).
- Insect Survey of Tylorstown Tip. I Hyder Environmental.
- Survey of Freshwater Macroinvertebrates and Aculeate Hymenoptera of Rhoose Quarry.
- Survey of Aquatic & Semiaquatic Insects of Railfreight Terminal Site. I Hyder Environmental.
- Survey of Aquatic Insects of Rhymney & Western Valley Pipeline Sites. I Hyder Environmental.
- Survey of Aquatic & Semiaquatic Insects of Cardiff Interceptor Sewer Sites. I Hyder Environmental.
- Survey of Aquatic Insects (S.E. Coastal Strategy). I Hyder Environmental.
- Survey of Aquatic Insects of Church Village Site. I Hyder Environmental.
- Survey of Aquatic & Semiaquatic Insects of Acer Peripherals Site. I Hyder Environmental.
- Aquatic Insect Survey of Wilkinson Distribution Centre, Gwent Euro Park, Magor. I Hyder Environmental.

- ORANGE, A. 2000. *Verrucaria elaeina*, a misunderstood European lichen. *Lichenologist* 32: 411-422.
- ORANGE, A. 2000. *Dermatocarpon deminuens*. Yn *Lichen Atlas of the British Isles* (M.R.D. Seaward, ed). British Lichen Society.
- ORANGE, A. 2000. *Dermatocarpon intestiniforme*. Yn *Lichen Atlas of the British Isles* (M.R.D. Seaward, ed). British Lichen Society.
- ORANGE, A. 2000. *Dermatocarpon leptophyllodes*. Yn *Lichen Atlas of the British Isles* (M.R.D. Seaward, ed). British Lichen Society.
- ORANGE, A. 2000. *Dermatocarpon leptophyllodes*. Yn *Lichen Atlas of the British Isles* (M.R.D. Seaward, ed). British Lichen Society.
- ORANGE, A. 2000. *Dermatocarpon meiophyllizum*. Yn *Lichen Atlas of the British Isles* (M.R.D. Seaward, ed). British Lichen Society.
- ORANGE, A. 2000. *Dermatocarpon rivolorum*. Yn *Lichen Atlas of the British Isles* (M.R.D. Seaward, ed). British Lichen Society.
- ORANGE, A. 2000. *Thelidium fontigenum*. Yn *Lichen Atlas of the British Isles* (M.R.D. Seaward, ed). British Lichen Society.
- ORANGE, A. 2000. *Thelidium papulare*. Yn *Lichen Atlas of the British Isles* (M.R.D. Seaward, ed). British Lichen Society.
- ORANGE, A. 2000. *Thelidium pluvium*. Yn *Lichen Atlas of the British Isles* (M.R.D. Seaward, ed). British Lichen Society.
- ORANGE, A. 2000. *Verrucaria* (freshwater species). Yn *Lichen Atlas of the British Isles* (M.R.D. Seaward, ed). British Lichen Society.
- ORANGE, A. 2000. *Verrucaria aethiobola*. Yn *Lichen Atlas of the British Isles* (M.R.D. Seaward, ed). British Lichen Society.
- ORANGE, A. 2000. *Verrucaria aethiobola*. Yn *Lichen Atlas of the British Isles* (M.R.D. Seaward, ed). British Lichen Society.
- ORANGE, A. 2000. *Verrucaria aquatilis*. Yn *Lichen Atlas of the British Isles* (M.R.D. Seaward, ed). British Lichen Society.
- ORANGE, A. 2000. *Verrucaria elaeomelaena*. Yn *Lichen Atlas of the British Isles* (M.R.D. Seaward, ed). British Lichen Society.
- ORANGE, A. 2000. *Verrucaria latebrosa*. Yn *Lichen Atlas of the British Isles* (M.R.D. Seaward, ed). British Lichen Society.
- ORANGE, A. 2000. *Verrucaria margacea*. Yn *Lichen Atlas of the British Isles* (M.R.D. Seaward, ed). British Lichen Society.
- ORANGE, A. 2000. *Verrucaria pachyderma*. Yn *Lichen Atlas of the British Isles* (M.R.D. Seaward, ed). British Lichen Society.
- ORANGE, A. 2000. *Verrucaria praetermissa*. Yn *Lichen Atlas of the British Isles* (M.R.D. Seaward, ed). British Lichen Society.
- ORANGE, A. 2000. *Verrucaria rheitrophila*. Yn *Lichen Atlas of the British Isles* (M.R.D. Seaward, ed). British Lichen Society.
- ORANGE, A. and Fletcher, A. 2000. *Cladonia alpina*. Yn *Lichen Atlas of the British Isles* (M.R.D. Seaward, ed). British Lichen Society.
- KILLEEN, I. J. a OLIVER, P.G. 2000. A new species of *Abyssochrysos* (Gastropoda: Loxonematoidea) from the Oman margin. *Journal of Molluscan Studies*, 66(1): 95-98.
- ZHOU ZHIQIANG, SIVETER D.J. a OWENS, R.M. 2000. Devonian proetid Trilobites from Inner Mongolia, China. *Senckenbergiana lethaea*, 79(2), 459-499.
- OWENS, R.M. 2000. The Carboniferous trilobites from Ireland described by Phillips, Portlock, M'Coy and Woodward. *Irish Journal of Earth Sciences*, 18: 1-32.
- OWEN, A.W., CLARKSON, E.N.K., INGHAM, J.K. a OWENS, R.M. 2001. *Third International Conference on Trilobites and their Relatives. Pre-conference Excursion Guide. Scotland and northern England, 28 March - 2 April 2001*. The Palaeontological Association.
- PAVETT, P.M. a LEVEY, B. 2001. New and noteworthy Coleoptera from Wales. *The Coleopterist*, 9(3): 149-54.
- POPOV, L. E., NIKITIN, I. F. a COCKS, L. R. M. 2000. Late Ordovician brachiopods from the Otar member of the Chu-Ili Range, south Kazakhstan. *Palaeontology*, 43(4).
- POPOV, L. E. 2000. Late Ordovician (Ashgill) microbrachiopods from Zharyk beds, north-central Kazakhstan. *Geobios*, 33(4): 419-35.
- POPOV, L. E. 2000. Late Ordovician (Caradoc) linguliformean microbrachiopods from north-central Kazakhstan, *Alcheringa*, 24: 257-75.
- POPOV, L. E. (cyd-awdur gyda Holmer, L.E., a Bassett, M.G.) 2000. Early Ordovician organophosphatic brachiopods with Baltoscandian affinities from the Alay Range, southern Kirgizia. *GFF*, 123: 367-75.
- POPOV, L. E. 2000. Relative sea-level changes in Baltoscandia in the Cambrian and early Ordovician: the predominance of tectonic factors and the absence of large scale eustatic fluctuations. *Tectonophysics*, 320: 35-407.
- POPOV, L. E. (cyd-awdur gyda Holmer, L.E., a Bassett, M.G.) 2000. Early Ordovician organophosphatic brachiopods with Baltoscandian affinities from the Alay Range, southern Kirgizia. *GFF*, 122: 367-75.
- POPOV, L. E. (cyd-awdur gyda Holmer, L.E., Koneva, S. P. a Bassett, M.G.) 2001. Cambrian – early Ordovician brachiopods from Malyi Karatau, the western Balkhash Region, and northern Tien Shan, Central Asia. *Special Papers in Palaeontology* 65: 1-180.
- POPOV, L.E. (cyd-awdur gyda Tolmacheva T., Koren T.N., Holmer L.E., a Raevskaya, E.) 2001 The Hunneberg Stage (Ordovician) in the area east of St. Petersburg, north-western Russia. *Paläontologische Zeitschrift*, 74/4: 543-61.
- PRYCE, R.D. a HUTCHINSON, G. (goln) 2000. *BSBI Welsh Bulletin*, 67.
- PRYCE, R.D. and HUTCHINSON, G (goln) 2000 *BSBI Welsh Bulletin*, 68.
- REDKNAP, M. 1999. Further Work at Glyn, Llanbedrgoch, Anglesey. *Archaeology in Wales* 39: 56-61.
- REDKNAP, M. 2001. Objects of copper alloy. Yn Marvell, A. G. (gol), *Investigations along Monnow Street, Monmouth*. British Archaeological Reports, British Series 320: 66-76.
- REDKNAP, M. a HILL, P. 2000. The medieval crucifix figure from Kemeys Inferior. *Amgueddfa* 3: 51-3.
- RICH, T.C.G. 2000. Adolygiad llyfr: British Plant Communities, volume 5: Maritime communities and vegetation of open habitats. *British Wildlife* 11(6): 453-54.



- RICH, T.C.G. 2000. Catalogue of *Rubus* specimens at the National Museum & Gallery, Cardiff (NMW). *BSBI News* 85: 35.
- RICH, T.C.G. 2000. Wildlife Reports. Flowering Plants - England. *British Wildlife* 11(6): 442-44.
- RICH, T.C.G. 2000. Meadow Clary (*Salvia pratensis* L.) in Middlesex. *London Naturalist* 79: 49.
- RICH, T.C.G. a BROWN, N. 2000. *Suaeda vera* J. F. Gmel. (Chenopodiaceae), Shrubby Sea-blite, present in Anglesey (v.c. 52), Wales. *Watsonia* 23: 343-44.
- RICH, T.C.G. a HOUSTON, L. 2000. Conservation of Britain's biodiversity: *Hieracium taxense* (Asteraceae), Black Mountain Hawkweed. *Watsonia*, 23: 311-16
- RICH, T.C.G. a Nicholls-Vuille, F.-L. (2001). Taxonomy and distribution of European *Damasonium* (Alismataceae). *Edinburgh Journal of Botany*, 58: 45-55.
- RICH, T.C.G. 2000. A reanalysis of the Mistletoe (*Viscum album* L.; Loranthaceae) survey data from the 1970s and 1990s. *Watsonia* 23: 338-39.
- RICH, T.C.G. 2000. A comparison of four methods used to survey hedges: The Cardiff Hedgerow Survey 1998. *Journal of Environmental Management*, 60: 91-100.
- RICH, T.C.G. 2000. A comparison of the ponds in the County of Cardiff with the national statistics from the Lowlands Ponds Survey 1996. *Proceedings of Ponds Conference 1998*, 27-33. The Ponds Conservation Trust, Oxford.
- RICH, T.C.G. 2000. Conservation of Britain's biodiversity: *Hieracium cambricum* (Asteraceae), Welsh Hawkweed. *Watsonia*, 23: 305-10
- RICH, T.C.G., JONES, R.A. a JEBB, M. 2000. Three new British sites for *Carex depauperata* With. (Cyperaceae) represented in the Irish National Herbarium, Glasnevin. *Watsonia* 23: 340-41.
- RICH, T.C.G. a BIRKINSHAW, C. 2001. Conservation of Britain's biodiversity: *Carex depauperata* With. (Cyperaceae), Starved wood-sedge. *Watsonia* 23: 401-11.
- RICH, T.C.G. 2000. *Galium constrictum* probably not in Pembrokeshire. *BSBI Welsh Bulletin* 67: 10.
- RICH, T.C.G. 2000. Meadow Clary (*Salvia pratensis* L.) in Middlesex. *London Naturalist* 79: 49.
- RICH, T.C.G. 2000. On the Pembrokeshire record for *Ajuga genevensis* L. *BSBI Welsh Bulletin* 67: 10.
- RICH, T.C.G. 2000. Rigid Buckler-fern *Dryopteris submontana* rediscovered in V.c. 42 Brecon. *BSBI Welsh Bulletin* 67: 13.
- RICH, T.C.G., JONES, R. A. a LOCKTON, A. 2000. On the Anglesey records for *Asparagus prostratus* Dumort., Wild Asparagus. *BSBI Welsh Bulletin* 67: 11-12.
- RICH, T.C.G. 2000. *Asparagus prostratus*, Wild Asparagus, in West Sussex. *Sussex Botanical Recording Society Newsletter* 50: 3.
- RANDALL, R.D. a RICH, T.C.G. 2001. Conservation of Britain's biodiversity: *Rubus dasyccoccus* (Rosaceae), Thick-berried Bramble. *Watsonia* 23: 437-42.
- RANDALL, R.D. a RICH, T.C.G. 2001. Conservation of Britain's biodiversity: *Rubus trelleckensis* (Rosaceae), Trelleck Bramble. *Watsonia* 23: 317-22.
- STEVENS, C. 2000. 'Packages lately come from London': English silks worn by Welsh gentry. In *Seidengewebe des 18. Jahrhunderts: die Industrien in England und in Nordeuropa/18<sup>th</sup> century silks: the industries of England and northern Europe*: 78-84. Abegg-Stiftung, Riggisberg.
- SEDDON, M. (cyd-awdur gyda Tattersfield, P., Meena, C., Kayumbo, N. a Kasiwegwa, P.F.) 2000. Ecology and conservation of molluscan biodiversity in the Eastern Arc Forests. *Journal of East African Natural History Society* 87: 119-38.
- TANGNEY, R.S. (cyd-awdur gyda Quandt, D., Frahm, J.P. a Frey, W.) 2000. A molecular contribution for understanding the Lemnophyllaceae (Bryopsida) based on noncoding chloroplast regions (cpDNA) and ITS2 (nrDNA) sequence data. *Journal of the Hattori Botanical Laboratory* 89: 71-92.
- THOMAS, B. 2000. Golud y Gorffennol? Cofnodi'r Tafodieithoedd. Yn Jenkins, G.H. a Williams, M.A. (gol.) *Eu Hiaith a Gadwan?*: 405-20. University of Wales Press.
- THOMAS, B. 2000. The Riches of the Past? Recording Welsh Dialects, yn Jenkins, G.H. a Williams, M.A. (gol.) *Let's Do Our Best for the Ancient Tongue*: 421-38. University of Wales Press.
- TIPPER, A.D. 2000. A curator's conundrum. *The John Clare Society Newsletter* 70: 12-13
- WALKER, E.A. (gol.) 2000. Paviland Cave: the curatorial and scientific history of the museum collections. Yn Aldhouse-Green, S. (gol.), *Paviland Cave and the 'Red Lady': a definitive report*: 265-74. Western Academic and Specialist Press.
- WILLIAM, E. 2000. Concealed Horse Skulls: Testimony and Message in Owen, T.M. (gol.), *From Corrib to Cultra. Folklife essays in honour of Alan Gailey*: 136-49. Institute of Irish Studies.
- HOWARD, F.W. a WILSON, M.R. 2001. Hemiptera: Auchenorrhyncha. *Sap-feeders on Palms in Insects on Palms*, 128-60. Gan F.W. Howard et al. CABI Publishing.
- WILSON, M.R. (cyd-awdur gyda Kirby, P. a Stewart, A.J.A.) 2001. True bugs, leaf-and planthoppers, and their allies. Yn Hawksworth, D.L. (gol.) *The Changing Wildlife of Britain and Ireland*. 262-299. Taylor & Francis.

## **SAFLEOEDD AOCC**

### **Yr Amgueddfa ac Oriol Genedlaethol**

Parc Cathays  
Caerdydd  
CF10 3NP  
Ffôn: 029 2039 7951 Ffacs: 029 2037 3219

### **Amgueddfa Werin Cymru**

Sain Ffagan  
Caerdydd  
CF5 6XB  
Ffôn: 029 2057 3500 Ffacs: 029 2057 3490

### **Pwll Mawr: Amgueddfa Lofaol Genedlaethol Cymru**

Blaenafon  
Torfaen  
NP4 9XP  
Ffôn: 01495 790311 Ffacs: 01495 792618

### **Amgueddfa Lechi Cymru**

Gilfach Ddu  
Llanberis  
Gwynedd  
LL55 4TY  
Ffôn: 01286 870630 Ffacs: 01286 871906

### **Amgueddfa'r Lleng Rufeinig**

Y Stryd Fawr  
Caerllion  
Casnewydd  
NP18 1AE  
Ffôn: 01633 423134 Ffacs: 01633 422869

### **Amgueddfa Rufeinig Segontium**

Heol Beddgelert  
Caernarfon  
Gwynedd  
LL55 2LN  
Ffôn: 01286 675625 Ffacs: 01286 678416

### **Oriel Tŷ Turner**

Heol Plymouth  
Penarth  
Bro Morgannwg  
CF64 3DM  
Ffôn: 029 2070 8870

### **Amgueddfa Diwydiant Gwlân Cymru**

Dre-fach Felindre  
Llandysul  
Sir Gaerfyrddin  
SA44 5UP  
Ffôn: 01559 370929 Ffacs: 01559 371592