



national
museum
cardiff
amgueddfa
genedlaethol
caerdydd



adnodd dysgu celf – paentiadau plasty margam

Supported by
The National Lottery
through the Heritage Lottery Fund

Cefnogwyd gan
Y Loteri Genedlaethol
trwy Gronfa Dreftadaeth y Loteri

national
museum
wales
amgueddfa
cymru



Noddir gan
Lywodraeth Cymru
Sponsored by
Welsh Government

cynnwys

Cyflwyniad	Tudalennau 1 - 10
Golwg ar baentiadau Plasty Margam	Tudalennau 11 - 13
Sut ddaeth y paentiadau i ddwylo'r Amgueddfa?	Tudalennau 14 - 15
Croeso i Blasty Margam: Harri VIII a diddymu'r Abaty	Tudalennau 16 - 19
Adeiladu 'plasty teg a moethus'	Tudalennau 20 - 24
Gloddesta a dathlu: y Tŷ Gwledda	Tudalennau 25 - 28
Chwalu'r hen gartref	Tudalennau 29 - 32
Orennau a lemonau: Orendy Margam	Tudalennau 33 - 36
Pwy oedd yn byw yn y tŷ?	Tudalennau 37 - 39
Beddrodau'r teulu Mansel	Tudalennau 40 - 44
Y pentrefwyr	Tudalennau 45 - 50
Gerddi gogoneddus	Tudalennau 51 - 54
Cwlwm perffaith: gerddi addurnol Margam	Tudalennau 55 - 57
Y parc ceirw	Tudalennau 58 - 61
Mapio Margam	Tudalennau 62 - 65
Y môr	Tudalennau 66 - 69
Chwalfa: twyni tywod Cynffig	Tudalennau 70 - 72
Trafnidiaeth, diwydiant a newid byd	Tudalennau 73 - 77

Hawlfraint

Rydyn ni wedi ceisio canfod pwy sydd biau'r hawlfraint ym mhob achos, ond byddai'n dda gennym dderbyn unrhyw wybodaeth bellach yn yr Adran Addysg, Amgueddfa Genedlaethol Caerdydd, CF10 3NP

adnodd dysgu celf – paentiadau plasty margam

Dyma adnodd dan arweiniad athro ar gyfer ysgolion cynradd, a'r nod yw dangos sut mae modd defnyddio'r ddau baentiad o Blasty Margam gan arlunydd anhysbys o Brydain (tua 1700) i gefnogi gwaith trawsgwricwlaidd yn y dosbarth.

Mae'r paentiadau'n dangos golygfeydd gwrthgyferbyniol o Blasty Margam, a adeiladwyd gan y teulu Mansel o weddillion Abaty Margam yn ystod yr unfed ganrif ar bymtheg. Cafodd y tŷ ei ddinistrio yn y ddeunawfed ganrif, a dyma'r unig gofnod gweledol sylweddol ohono sydd i'w gael heddiw.

Yn ogystal â chynnig cipolwg ar fywydau'r teuluoedd Mansel a Mansel-Talbot, a oedd yn ddylanwad mawr ar fywyd y cyfnod, mae'r paentiadau hefyd yn gofnod pwysig o dirwedd a ffordd o fyw sydd wedi'u gweddnewid yn llwyr gan ddiwydiant.

Defnyddio'r pecyn

Mae'r pecyn wedi'i rannu'n bum adran, ac mae pob un yn canolbwyntio ar agwedd arbennig y gellir ei hystyried wrth edrych ar y paentiadau:

- Y paentiadau
- Y plasty
- Y bobl
- Y gerddi a'r parc
- Y dirwedd

Nid dilyniant o unedau mohonynt, a gallwch eu hastudio mewn unrhyw drefn, mewn grŵp neu'n unigol. Y bwriad yw eu defnyddio fel man cychwyn ar gyfer gwaith cysylltiedig ac astudiaeth bellach, a gallwch eu haddasu yn ôl diddordebau neu anghenion grwpiau oedran gwahanol.



Beddrodau'r teulu Mansel, 17eg ganrif
Beddrodau alabastr wedi'u cerfio
Gyda chaniatâd caredig Swyddfa Plwyf Abaty Margam



Plasty Margam, Morgannwg, Tua'r Gogledd, tua 1700
 Priodolir i Thomas Smith (yn gweithio 1680au-1719)
 Olew ar gynfas
 Amgueddfa Cymru
 Prynwyd gyda chymorth Cronfa Dreftadaeth y Loteri a'r Gronfa Gelf, 2012

Trefnu ymweliad

Gallwch weld y paentiadau hyn yn Amgueddfa Genedlaethol Caerdydd, naill ai wrth arwain eich ymweliad eich hun neu fel rhan o weithdy wedi'i hwyluso – gofynnwch am fanylion wrth archebu. Fodd bynnag, bydd y paentiadau'n cael eu dangos mewn amgueddfeydd eraill yn ystod 2013-15. Wrth archebu'ch lle, cofiwch wneud yn siŵr bod y paentiadau'n cael eu harddangos yng Nghaerdydd.

Ffôn: (029) 2057 3240

E-bost: addysg@amgueddfacymru.ac.uk

Er nad yw'r hen blasty yno mwyach, gallwch fynd am dro i weld y safle gwreiddiol ym Mharc Gwledig Margam: www.margamcountrypark.co.uk/



Plasty Margam, Morgannwg, Tua'r De, tua 1700
 Priodolir i Thomas Smith (yn gweithio 1680au-1719)
 Olew ar gynfas
 Amgueddfa Cymru
 Prynwyd gyda chymorth Cronfa Dreftadaeth y Loteri a'r Gronfa Gelf, 2012

adnoddau ychwanegol

Lluniau

Gallwch lawrlwytho copïau digidol safonol o'r paentiadau o www.amgueddfacymru.ac.uk/plasty_margam/

Mae casgliad o luniau ategol ar gael yn www.casgliadywerincymru.co.uk/ – chwiliwch am 'Margam,' yna edrychwch dan 'Casgliadau' am 'Margam Education Pack'.

Am Becyn Addysg gyda gwybodaeth am gasgliad yr Amgueddfa o baentiadau eraill o gyfnod y Tuduriaid a'r Stiwartiaid, ewch i www.amgueddfacymru.ac.uk/2702

Cysylltiadau'r we

Am fodiwlau a llwybrau cerdded i'w defnyddio ym Mharc Margam, wedi'u datblygu gan weithgor o athrawon Castell-nedd Port Talbot, ewch i www.margamcountrypark.co.uk/default.aspx?page=2264

Nid yw'r Amgueddfa yn gyfrifol am gynnwys unrhyw wefannau allanol.

Cynhyrchwyd y pecyn addysg hwn gyda chymorth Cronfa Dreftadaeth y Loteri a'r Gronfa Gelf, 2012



Yr Orendy ym Mharc Gwledig Margam
Amgueddfa Cymru

cysylltiadau â'r cwricwlwm

Gallwch astudio'r ddau baentiad hwn yng nghyd-destun sawl maes o'r cwricwlwm ysgol yng Nghymru. Mae llawer o'r adrannau a'r gweithgareddau sy'n gysylltiedig â'r adnodd dysgu hwn yn awgrymu sut i ddefnyddio'r paentiadau hyn fel man cychwyn i ddysgu ar draws y cwricwlwm. Mae'r rhestr ganlynol yn rhoi enghreifftiau o'r cysylltiadau cwricwlaidd hyn.

Y Cwricwlwm Cymreig (7-14)

Mae testun Cymreig y paentiadau, y mapiau a'r darluniau hyn yn gysylltiedig â gofynion y maes dysgu hwn.

Cyfnod Sylfaen

Datblygiad Creadigol
Sgiliau Iaith, Llythrennedd a Chyfathrebu
Gwybodaeth a Dealltwriaeth o'r Byd

Cyfnod Allweddol 2

'Fframwaith sgiliau 3-19 oed yng Nghymru'
Datblygu cyfathrebu
Datblygu meddwl

Trwy edrych, meddwl a siarad am y ddau baentiad a'r deunyddiau cysylltiedig, gellir creu cyfleoedd i ddatblygu sgiliau holi, meddwl beirniadol a sgiliau cyfathrebu.

Celf a Dylunio

Deall, Ymchwilio a Gwneud
Gall y ddau baentiad hwn ysbrydoli a llywio cynllun gwaith cyflawn lle gall disgyblion ddatblygu eu dealltwriaeth, ymchwilio a chreu rhywbeth mewn ymateb.

Hanes

Trwy astudio'r paentiadau hyn a'r deunyddiau cysylltiedig fel mapiau a darluniau, gall disgyblion ddefnyddio pob math o ffynonellau hanesyddol i ddysgu mwy am y gorffennol, er mwyn creu darlun o un ardal o dde Cymru dros dair canrif.

Daeryddiaeth

Gall disgyblion ddefnyddio mapiau a ffotograffau ac ymweld â safle Margam er mwyn gweld a dadansoddi gwahaniaethau a newidiadau dros amser.

gweithgareddau

Cyfnod Sylfaen

Syniadau ar gyfer themâu a gweithgareddau ar gyfer astudio'r paentiadau yn y Cyfnod Sylfaen.

- **Chwarae 'Mi welaf i â'm llygaid bach i'.** Beth allwch chi ei weld yn y paentiadau?
- **Siapiau:** Pa siapiau allwch chi eu gweld yn y paentiad? Darluniwch nhw ac enwch nhw. Defnyddiwch y siapiau hyn i gynllunio eich tŷ a'ch gardd eich hun.
- **Gemau cyfri:** Faint o...?
- **Tai a chartrefi:** Beth yw tŷ? Pwy sy'n adeiladu tŷ? Pa ystafelloedd sydd mewn tŷ? Archwiliwch wahanol fathau o dai; adeiladwch dai gyda blociau a deunyddiau eraill. Gwnewch lun o'ch tŷ eich hun a phawb sy'n byw yno. Parwch eiriau â gwahanol rannau o blasty Margam (simnai, drws ac ati).
- **Teulu:** Pwy oedd teulu Mansel? Beth yw teulu? Pwy sy'n byw gyda'i gilydd yn y tŷ? Beth yw eu tasgau/swyddi gwahanol? Eich teulu chi.
- **Y pentref:** Beth yw pentref? Pwy sy'n byw yno? Pa siopau a busnesau fydddech chi'n eu gweld mewn pentref heddiw o gymharu â chyfnod y paentiadau. Chwarae rôl.
- **Ceirw ac anifeiliaid:** Pa anifeiliaid sy'n byw yn y parc. Didolwch nhw'n rhai sy'n cerdded/hedfan/nofio. Dysgwch fwy am geirw – beth maen nhw'n ei fwyta? Ble maen nhw'n byw? Ar gyfer beth mae'r anifeiliaid yn cael eu magu? Nodwch synau anifeiliaid.
- **Parciau:** Beth yw parc? Ewch am dro i'ch parc lleol. Beth allwch chi ei wneud mewn parc? Pa reolau diogelwch mae'n rhaid eu cofio mewn parc? Pwy sy'n defnyddio'r parc – pobl/anifeiliaid? Beth mae pobl yn ei wneud yn y paentiadau? Chwarae bowls, cerdded, marchogaeth.
- **Gerddi:** Oes gennych chi ardd gartref? Pa ddefnydd sydd iddo? Trafodwch y gwahanol fwydydd sy'n tyfu mewn gerddi. Beth yw perllan?
- **Pyllau dŵr:** Beth yw diben pyllau? Pa anifeiliaid sy'n byw mewn pwll neu lyn? Sut mae pobl yn eu defnyddio? Pam mae'n rhaid i ni fod yn ofalus o amgylch dŵr? Trochi.
- **Trafnidiaeth:** Pa dulliau trafndiaeth sydd yn y paentiadau? Cymharwch nhw â rhai heddiw. Rhowch y dulliau trafndiaeth yn nhrefn amser. Defnyddiwch offeryn taro a'ch llais i greu effeithiau sain. Chwaraewch â theganau gwahanol – adeiladu ffyrdd. Trefnwch yn ôl dulliau hen/newydd.



Cyfnod Allweddol 2

Cyn Cychwyn – Gweithgareddau Ymgyfarwyddo

Cyn i chi ddechrau gweithio ar y paentiadau, beth am helpu'ch disgyblion i ymgyfarwyddo â'r gwaith trwy ddefnyddio un o'r dulliau canlynol:

- Cyn datgelu'r paentiadau, disgrifiwch nhw'n fanwl wrth eich disgyblion, a gofyn iddyn nhw ddarlunio wrth i chi fynd ymlaen. Cymharwch y canlyniadau â'r paentiadau go iawn.
- Gorchuddiwch gopi A3 o'r paentiadau â cherdyn. Torrwch sgwâr bach yn y cerdyn bob dydd i ddatgelu darn bach o'r llun. Gofynnwch i'r disgyblion feddwl beth sy'n dal i fod o'r golwg.
- Dywedwch wrth y disgyblion bod gennych wrthrych cudd sy'n gysylltiedig â'r paentiadau, ac y byddwch yn ei ddangos iddyn nhw ddiwedd yr wythnos. Neilltuwch 5 munud bod dydd wedyn er mwyn i'r disgyblion ofyn cwestiynau ag atebion 'ie' neu 'na' am y gwrthrych dan sylw. Mae'n gyfle i chi weld a fyddant yn gallu dyfalu. Gall deunyddiau adeiladu, offer garddio, cynn carw fod yn enghreifftiau o wrthrychau cudd.
- Chwaraewch 'Mi welaf i...' Defnyddiwch diwb papur tŷ bach er mwyn eu helpu i ganolbwyntio ar y manylion lleiaf. Ar gyfer plant hŷn, chwaraewch y gêm hon mewn ieithoedd gwahanol.

Gweithgareddau Cyffredinol yn y Dosbarth

Gallwch wneud y gweithgareddau canlynol yn y dosbarth i ategu unrhyw un o unedau'r pecyn hwn.

- Creu eich casgliad eich hun o luniau cysylltiedig ar wefan Casgliad y Werin Cymru. Gall gynnwys lluniau o'ch gwaith dosbarth chi.
- Creu stori ddigidol gan ddefnyddio'r adran adeiladwr stori ar wefan Casgliad y Werin Cymru.
- Ymchwilio i'r cyfnod pan adeiladwyd y plasty. Creu arddangosfa yn y dosbarth.
- Ymweld â Pharc Margam a cheisio adnabod nodweddion o'r paentiad. Canfod sut mae'r Parc yn cael ei ddefnyddio heddiw.
- Cadw geiriadur dosbarth, gan ychwanegu geiriau newydd wrth astudio'r paentiadau.
- Creu llinell amser sy'n seiliedig ar y paentiadau – ychwanegu lluniau, dyfyniadau a ffeithiau.
- Creu gêm fwrdd yn seiliedig ar y paentiadau. Defnyddio dotiau gludiog â rhifau i greu llwybr o amgylch y parc. Rhaid i'r disgyblion ateb cwestiwn yn gywir cyn rholio'r dis a symud ymlaen.



Y Cabidyldy ym Mharc Gwledig Margam, 2012

Ilinell amser: perchnogion plasty margam

Syr Rice Mansel, 1540 tan 1559

(prynu'r tir a dechrau adeiladu Plasty Margam)

Syr Edward Mansel, tan 1595

(ehangu'r plasty, a dechrau creu'r gerddi ffurfiol)

Syr Thomas Mansel, Barwnig 1af, tan 1631

(parhau i ehangu a datblygu'r plasty a'r gerddi)

Syr Lewis Mansel, 2il Farwnig, tan 1638

Syr Henry Mansel, 3ydd Barwnig, tan 1640

Syr Edward Mansel, 4ydd Barwnig, tan 1706

(perchennog Plasty Margam pan gomisiynwyd y paentiadau mwy na thebyg)

Syr Thomas Mansel, Barwn 1af, tan 1723

Thomas Mansel, 2il Farwn, tan 1743/4

Christopher Mansel, 3ydd Barwn, tan 1744

Bussy Mansel, 4ydd Barwn, tan 1750

(y perchennog olaf yn llinach Mansel y teulu)

Y Parchedig Thomas Talbot tan 1758

Yr ystâd yn nwylo Ymddiriedolwyr tan 1768

Thomas Mansel Talbot, tan 1813

(datgymalu Plasty Margam)

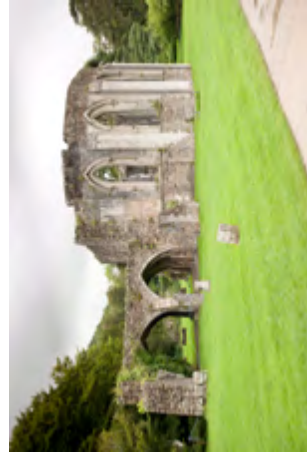


*Syr Thomas Mansel
a'i wraig Jane,
tua 1625
Yr Ysgol Brydeinig
Olew ar gynfas
Amgueddfa Cymru
Prynwyd, 1984*

Ilinell amser: datblygu plasty a pharc margam

Y Cyfnod Mynachaidd

- 1066** Cyndeidiâu'r teulu Mansel yn cyrraedd Prydain o Normandi, Ffrainc.
- 1147** Ar ôl i'r Normaniaid oresgyn Morgannwg, mae'r mynachod Sistersaidd yn cael tir ym Margam er mwyn sefydlu Abaty. Daw 12 Mynach ac 1 Abad o Ffrainc.
- tua 1200** Adeiladu'r Cabidyldy – gallwch weld ei olion hyd heddiw.
- 1349** Y Pla Du yn cyrraedd Morgannwg, gan ladd nifer fawr o fynachod.
- 1534** Harri VIII yn penodi'i hun yn Bennaeth Goruchaf yr Eglwys yng Nghymru a Lloegr.
- 1536** Harri VIII yn pasio Deddf Diodymu'r Mynachogydd. Margam yw'r fynachlog gyntaf ym Morgannwg i'w meddiannu.



Y Cabidyldy, Parc Gwledig Margam Amgueddfa Cymru

Y Teulu Mansel

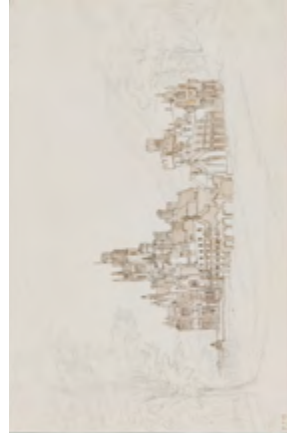
- 1540** Syr Rice Mansel yn prydlesu ac yn a' prynu adeiladau a thir Abaty Margam.
- 1552** Syr Rice Mansel yn dechrau adeiladu Plasty Margam o hen faenor fynachaidd yr Abaty. Dyma bencadlys y teulu o hyn ymlaen.
- 1558** Syr Rice Mansel yn cael caniatâd i greu parc, er mwyn cadw ceinw fwy na thebyg.
- 1559** Syr Rice Mansel yn marw, a'i etifedd, Syr Edward Mansel yn parhau â'r gwaith adeiladu ac yn datblygu'r gerddi ffurfiol.
- 1600au** Syr Thomas Mansel yn mynd ati i ailwampio'r tŷ ac ehangu'r gerddi ymhellach ar ôl marwolaeth ei dad.
- 1684** Diddanu Dug 1af Beaufort ym Margam. Thomas Dineley yn cofnodi'r achlysur, ac yn gwneud braslun o'r olygfa gynharaf y gwyddom amdani o Blasty Margam. Mae'n dangos y pyllau pysgod o flaen y tŷ a'r Tŷ Gwledda yn yr ochr ddwyreiniol.
- tua 1700** Dau lun topograffigol o Blasty Margam yn cael eu peintio, mwy na thebyg i goffau'r gwaith addasu diweddar gan Syr Edward Mansel.
- 1740** Mae'r paentiadau wedi'u nodi yn rhestr eiddo Margam – gyda'r nail yn addurno'r feithrinfa a'r llall ger ystafell y stiward. Does neb yn byw yn y plasty erbyn hyn, sydd ond wedi'i ddodrefnu'n rhannol.

Y Teulu Talbot

- 1750** Bussy Mansel yn marw heb etifedd o fab, a Margam yn cael ei drosglwyddo trwy briodas i'r teulu Talbot o Lacock Abbey.
- 1772** Thomas Mansel Talbot yn dychwelyd adref ar ôl ei Daith Fawr yn Ewrop, ac yn dechrau adeiladu tŷ newydd ym Mhen-rhys, Gŵyr, fel cartref amgen i'r teulu.
- 1787** Dechrau'r gwaith o godi Orendy ar gyfer casgliad Thomas Mansel Talbot o goed sitrws a cherfluniau ym Margam. Y plasty mewn cyflwr gwael erbyn hyn ac yn cael ei ddatgymalu'n raddol.
- 1790** Cwblhau'r Orendy.
- 1793** Plasty Margam yn cael ei ddymchwel o'r diwedd, a'r gerddi ffurfiol yn cael eu darnio. Dim ond olion yr hen adeiladau mynachaidd gwreiddiol, gan gynnwys y Cabidyldy, sy'n weddill.
- 1799** To'r Cabidyldy yn cwmpo i'r llawr.
- 1806-1810** Adfer Abaty Margam a rhoi tu blaen newydd arno. Mae llawer o'r tu mewn Normanaidd yn cael ei gadw'n gyflawn.
- 1827-1835** Christopher Rice Mansel Talbot yn adeiladu Castell Margam ar safle'r Tŷ Gwledda, sy'n cael ei ddymchwel o'r herwydd. Ailadeiladu'r tu blaen y tu ôl i'r Orendy.
- 1841** Dinistrio pentref Margam er mwyn creu lle i ymestyn yn ochr orllewinol y Parc.

Yr ugeinfed ganrif a'r unfed ganrif ar hugain

- 1940-1945** Castell Margam yn cael ei ddefnyddio fel canolfan i filwyr yr Ail Ryfel Byd, hyd yn oed pan oedd y teulu'n dal i fyw yno.
- 1941** Ystâd Margam ar werth, a chynnwys y Castell yn cael ei werthu mewn ocsiwn. Er bod paentiadau'r Plasty wedi'u rhestru yn yr ocsiwn, ni chawsant eu gwerthu.
- 1973** Cyngor Sir Forgannwg yn prynu'r parc ac yn dechrau'r gwaith adnewyddu. Mae'n Barc Gwledig byth ers hynny.
- 1974** Y parc yn trosglwyddo i ofal Cyngor Sir Gorllewin Morgannwg.
- 1974-7** Olion hen bentref Margam, waliau a phyrth Plasty Margam yn dod i'r golwg wrth wneud gwaith cloddio archaeolegol ar dir y parc.
- 1977** Tân yn difrodi to a thu mewn y Castell.
- 1996** Parc Margam yn trosglwyddo i ddwylo'r cyngor newydd, Cyngor Castell-nedd Port Talbot.



Margam o'r Parc, 19eg ganrif
Charlotte Louisa Traherne
Pencil a golch inc
Amgueddfa Cymru
Cymynrodd y Fonesig Mansel Franklin, 1938

Ilyfryddiaeth a darllen pellach

Adams, D. John, *Glimpses of Margam Life 1830-1918* (Morgannwg: Cyngor Sir Gorllewin Morgannwg, 1986)

Adams, D. John, *Margam Abbey: The Mansel-Talbots & their Tombs* (D. W. Jones Printers Ltd)

Adams, D. John and Arthur Rees, *A Celebration of Margam Park and Gardens* (Morgannwg, Cyngor Sir Gorllewin Morgannwg, 1989)

Henderson, Paula, *The Tudor House and Garden: Architecture and Landscape in the sixteenth and seventeenth centuries* (New Haven a Llundain: Yale University Press, 2005)

John, A. H., *The Industrial Development of South Wales 1750-1850* (Caerdydd: Merton Priory Press, 2il argraffiad, 1995)

Lord, Peter, *The Visual Culture of Wales: Imaging the Nation* (Caerdydd: Gwasg Prifysgol Cymru, 2000) t.86-87

Martin, Joanna, *The Penrice letters 1768-1795* (Abertawe: Archifdy Morgannwg Ganol, 1993)

Moore, Donald, *The earliest views of Glamorgan: a picture book* (Caerdydd: Archifdy Morgannwg, 1978)

Moore, Patricia and Donald Moore, *A vanished house: two topographical paintings of the old house at Margam, Glamorgan* (Caerdydd: Archifdy Morgannwg, 2il argraffiad, 1980)

Moore, Patricia, *Penrice and Margam – Building by a Landowning Family in Glamorgan, Wales in the eighteenth century*, gol. Donald Moore (Llandybie: Christopher Davies, 1976)

Neath Port Talbot County Council, *Margam Country Park and Castle: Information Pack* www.npt.gov.uk/PDF/margampark_informationpack2009.pdf

Parc Gwledig Margam Country Park, Margam Country Park: An Illustrated Guide (Castell-nedd Port Talbot: Parc Margam)

Wakelin, Peter, a Ralph A. Griffiths, gol., *Hidden Histories: Discovering the Heritage of Wales* (Aberystwyth: Comisiwn Brenhinol Henebion Cymru, 2008)

Williams, Glanmor, gol. *Glamorgan County History vol. IV: Early Modern Glamorgan* (Caerdydd: Ymddiriedolaeth Hanes Sir Forgannwg Cyfyngedig, 1974)

golwg ar baentiadau plasty margam

Mae'r ddau baentiad yma'n dangos Plasty Margam o gyfeiriadau gwahanol. Wedi'i adeiladu gan y teulu Mansel yn yr unfed ganrif ar bymtheg, hwn oedd un o blastai pwysicaf Morgannwg tan iddo gael ei ddymchwel yn y ddeunawfed ganrif. Wrth weld ei gartref yn cael ei ddatgymalu fesul carreg, ysgrifennodd Thomas Mansel Thomas at ei ffrind gan ddweud 'pan gaf i'r pleser o'ch gweld yma'r haf nesaf, dim ond yr hen baentiadau hyn fydd ar ôl i'w gweld, o'r holl adeiladau fu yma ar un adeg'. Y paentiadau hyn yw'r unig gofnod gweledol arwyddocaol o Blasty Margam sydd gennym heddiw.



Plasty Margam, Morgannwg, Tua'r Gogledd, tua 1700



Plasty Margam, Morgannwg, Tua'r De, tua 1700

Y testun: Plasty Margam a'r gerddi

Pan ddiddymwyd Abaty Margam gan Harri VIII ym 1536, prynodd Syr Rice Mansel yr ystâd a dechreuodd addasu'r hen fynachdy yn gartref teuluol. Ychydig flynyddoedd wedyn, cafodd ganiatâd i greu parc â mur o gwmpas y plasty; a dyma fan cychwyn Parc Margam. Aeth aelodau dilynol o'r teulu ati i ddatblygu ac ymestyn yr ystâd dros y 150 mlynedd nesaf. Mae'r paentiadau yn dangos plasty a gerddi Margam wedi'u hamgylchynu gan erwau ffrwythlon Morgannwg: tri o fryniau Margam yw'r cefndir i'r olygfa o du blaen y tŷ; a golygfeydd braf o dwyni tywod Cynffig tuag at Fôr Hafren a Gwlad yr Haf yw cefndir yr olygfa o gefn y tŷ. Mae'r plasty'n hoelio'r sylw ac yn dystiolaeth weledol o rym a dylanwad y teulu Mansel dros yr ardal a'i phobl.

Yr arddull: paentiad topograffigol

Mae'r paentiadau hyn yn enghreifftiau cynnar o beintio topograffigol yng Nghymru. Cyflwynwyd peintio topograffigol i Brydain yn yr unfed ganrif ar bymtheg o'r cyfandir, yn enwedig yr Iseldiroedd. Datblygodd o'r traddodiad o greu mapiau, ac roedd yn adlewyrchu'r diddordeb cynyddol mewn cofnodi rhywle'n fanwl gywir. Maen nhw wedi'u peintio oddi uchod – yn ddigon isel i weld manylion y tŷ a chipolwg ar fwrlwm beunyddiol yr ystâd; ond yn ddigon uchel i gynnwys cymaint ag sy'n bosibl o'r tir amgylchynol. Doedd dim y fath beth ag awyren ar y pryd, felly mae'n debyg bod y peintiwr wedi gwneud brasluniau gyda'i draed ar y ddaear a defnyddio'i ddawn a'i ddychymyg i bortreadu'r ystâd o leoliad uwch dychmygol.

Pam y cawsant eu peintio?

Roedd paentiadau fel hyn yn gofnod gweledol o eiddo'r tîrfeddiannwr. Roedden nhw'n ddatganiad o berchnogaeth, cyfoeth a phwysigrwydd a'r bwriad oedd creu tipyn o argraff yn ogystal â chynnig cipolwg ar rywle mewn cyfnod arbennig. Cafodd y paentiadau eu comisiynu gan y teulu Mansel tua 1700, gan Syr Edward Mansel o bosibl, er mwyn cofnodi'r gwelliannau diweddar.

Yr arlunydd

Nid ydym yn gwybod pwy beintiodd y lluniau hyn. Mwy na thebyg, arlunydd Prydeinig ydoedd, yn ymarfer y grefft dopograffig newydd a gyflwynwyd o dramor – er nad yw'n debygol iddynt gael eu peintio'n lleol chwaith, gan fod y math hwn o baentiad yn brin yn ne Cymru. Efallai mai ffrwyth gwaith Thomas Smith ydynt, a beintiodd olygfeydd tebyg ar gyfer Dug Beaufort – roedd y teulu Mansel yn adnabod y Dug, ac wedi'i groesawu i'w cartref ychydig flynyddoedd cyn i'r paentiadau hyn gael eu gwneud – er na wyddom fawr ddim o'i hanes heblaw am ei enw. Mae'n debyg bod y paentiadau wedi'u creu fel pâr, er nad ar yr un pryd o bosibl, oherwydd y gwahaniaethau bach o ran maint ac arddull.



Plasty Margam, 'The account of the official progress of his grace the first Duke of Beaufort... Through Wales in 1684' o lawysgrif wreiddiol Thomas Dineley, cyhoeddwyd ym 1888
Thomas Dineley
Pen ac inc
Amgueddfa Cymru



Henry Somerset, Dug 1af Beaufort, 1679
Robert White
Ysgythriad llinell
© Yr Oriol Bortreadau Genedlaethol, Llundain
www.npg.org.uk

Cwestiynau a Thrafodaethau:

- Beth yw'r rhain – ai ffotograffau ydyn nhw? Os na, sut cawson nhw eu gwneud? Beth maen nhw'n ei ddangos?
- Cymharwch y ddau baentiad. Edrychwch yn ofalus ar y manylion gwahanol.
- Meddyliwch am eiriau i ddisgrifio'r tŷ. Cymharwch y tŷ â'r adeiladau eraill yn y llun. Oes yna gliwiau i awgrymu pa fath o bobl oedd yn byw yma?
- Beth yw ystyr 'golygfa oddi uchod'? Sut lwyddodd rhywun i greu darlun oddi uchod? Sut mae rhywun yn mynd ati i greu llun o'r fath heddiw?
- Nid ydym yn gwybod pwy beintiodd y lluniau hyn. Ydy hi'n bwysig gwybod pwy yw'r arlunydd? Pam? Pa wahaniaeth fyddai hynny'n ei wneud?
- Pam gafodd y paentiadau hyn eu gwneud? Dychmygwch y sgwrs rhwng perchennog y tŷ a'r arlunydd. Beth ofynnodd y perchennog amdanynt? Pa gyfarwyddiadau fyddai wedi'u rhoi?
- Heblaw am y paentiadau hyn, dim ond un cofnod gweledol hysbys arall sydd gennym o Blasty Margam – braslun gan Thomas Dineley (1684). Cymharwch fraslun Dineley o du blaen y tŷ a sylwch ar y gwahaniaethau. Pa lun ddylem ni ei gredu? Trafodwch pa mor ddibynadwy yw'r lluniau fel tystiolaeth hanesyddol. Allwn ni gredu popeth rydym ni'n ei weld? (i chwyddo braslun Dineley, ewch i wefan Casgliad y Werin Cymru).

Gweithgareddau:

- Defnyddiwch y rhaglen ryngweithiol 'Archwiliwch y Paentiad' i ddysgu mwy am bethau sydd i'w gweld yn y paentiadau www.amgueddfacymru.ac.uk/plasty_margam/
- Gwyliwch y cyflwyniad PowerPoint 'Paentiadau Topograffigol' i ddysgu mwy am yr arddull hon o beintio.
- Gweithgareddau rhifedd sylfaenol – cyfrwch y nodweddion gwahanol (*ffenestri, pobl, ceirw*). Defnyddiwch bictogramau i gadw cyfrif. Crëwch siart bar i gymharu data o'r ddau baentiad.
- Crëwch lun topograffigol o'ch cartref neu'ch ysgol chi. Gwnewch fraslun o'r manylion o'r tir, yna dychmygwch eich bod yn edrych ar yr olygfa oddi uchod. Cofiwch gynnwys pobl ac anifeiliaid sy'n defnyddio'r adeilad.
- Mae'n haws i ni dynnu llun oddi uchod heddiw, diolch i luniau lloeren a ffotograffiaeth awyr. Edrychwch ar Google Earth, neu awyrluniau o Fargam (*gwefan Casgliad y Werin Cymru*). Chwiliwch am yr Orendy, y Cabidyldy, eglwys Margam. Defnyddiwch nhw fel tirnodau a'u cymharu â'r paentiad i ddyfalu ble fyddai lleoliad y plasty.

sut ddaeth y paentiadau i ddwylo'r amgueddfa?

Daeth y paentiadau'n rhan o gasgliad yr Amgueddfa yn 2012. Ond sut ddaethon nhw yma? A beth ddigwyddodd iddyn nhw wedyn?

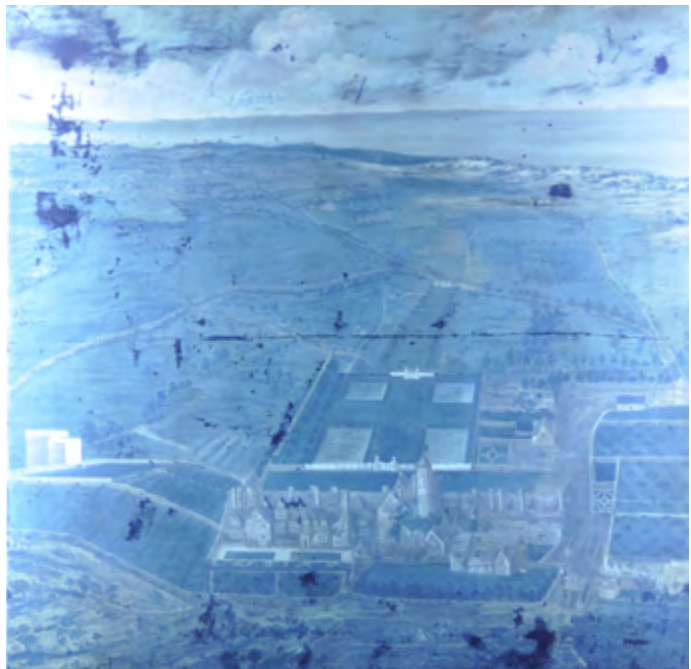
Nod y paentiadau hyn oedd creu argraff ar aelodau'r teulu ac ymwelwyr, a byddent wedi'u harddangos â balchder ym Mhlasty Margam. Ni wyddom ble'n union y cawsant eu harddangos yn gyntaf, ond erbyn 1740, roedd un llun yn y feithrinfa allanol a'r llall mewn ystafell drws nesaf i ystafell y stiward. Pan benderfynodd Thomas Mansel Thomas ddymchwel y plasty yn y 1790au, aeth â'r paentiadau gydag ef i'w gartref newydd ym Mhen-rhys, Penrhyn Gŵyr. 70 mlynedd yn ddiweddarach, daeth ei fab Christopher Rice Mansel Talbot â'r paentiadau'n ôl adref i Fargam i'w harddangos yn ei Gastell newydd, sy'n dal i sefyll ym Mharc Margam heddiw.

Ym 1941, daeth Margam yn ganolfan i filwyr yr Ail Ryfel Byd a phenderfynodd y perchnogion werthu'r ystadau. Er i'r paentiadau fynd ar werth fel sawl eitem arall o'r hen blasty, ni chawsant eu gwerthu. Buont mewn dwylo preifat tan ocsiwn arall yn 2012, pan brynodd Amgueddfa Cymru nhw gyda chymorth Cronfa Dreftadaeth y Loteri a'r Gronfa Gelf.

Beth ddigwyddodd i'r paentiadau yn yr Amgueddfa?

Gwaith yr Amgueddfa yw gwarchod neu ofalu am y paentiadau; gwneud gwaith ymchwil amdanynt; a'u harddangos a'u dehongli ar gyfer cynulleidfaoedd gwahanol.

Cafodd y paentiadau eu cludo i'r stiwdio Gadwraeth yn gyntaf, er mwyn gwneud yn siŵr eu bod mewn cyflwr diogel i'w harddangos. Fel rhan o hyn, fe wnaeth y tîm Cadwraeth dynnu llun uwchfioled o'r paentiadau. Mae'r rhannau tywyll o'r ffotograffau yn dangos lle'r oedd pobl wedi peintio dros y llun neu wedi'i adfer yn y gorffennol – mae hyn yn gyffredin mewn paentiadau mor hen â hyn.



Ffotograff uwchfioled o Plasty Margam, Morgannwg, Tua'r De Amgueddfa Cymru

Pan brynodd yr Amgueddfa'r paentiadau, roedden nhw mewn fframiau goreuog o'r ddeunawfed ganrif. Nid fframiau gwreiddiol mo'r rhain, ond rhai wedi'u hychwanegu gan berchennog blaenorol. Penderfynwyd rhoi fframiau newydd iddynt, rhai tebycach i'r fframiau gwreiddiol pan gafodd y lluniau eu peintio. Mae'r fframiau newydd yn nodweddiadol o gyfnod y Stiwartiaid – rhai plaen a thywyll, wedi'u gwneud o bren eboni.



Ffotograff uwchfioled o *Plasty Margam, Morgannwg, Tua'r Gogledd* Amgueddfa Cymru

Cwestiynau a Thrafodaethau:

- Amgueddfa Genedlaethol Caerdydd yw cartref paentiadau Plasty Margam erbyn heddiw. Ydych chi wedi bod yn yr Amgueddfa o'r blaen? O ble ddaeth yr holl baentiadau a'r eitemau hyn? Pwy sy'n gofalu amdanynt? Pam maen nhw yma?

Gweithgaredd:

- Gwylwch y PowerPoint 'Fframiau' a chynlluniwch ffrâm newydd ar gyfer paentiadau Margam. Gwnewch eich ffrâm eich hun gyda chardfwrdd – efallai yr hoffech ludo darnau o gortyn, pasta sych neu leiniau i greu patrymau gwahanol. Peintiwch eich ffrâm, a thynnwch lun o Blasty Margam ar gyfer y tu mewn.

croeso i blasty margam: harri VIII a diddymu'r abaty

Ym 1536, cafodd Abad Lewis a'r ychydig fynachod eraill oedd yn weddill ym Margam eu gorfodi i ildio'r Abaty a'i 50,000 erw i'r Brenin Harri VIII, ar ôl iddo basio deddf o'r enw Deddf Diddymu'r Mynachlogydd. Cafodd Plasty Margam ei adeiladu o weddillion yr abaty.

Abaty Margam

Ym 1147, cyrhaeddodd 12 mynach ac abad o Ffrainc i ddechrau bywyd newydd ym Margam. Cawsant lain o dir gan Robert, Iarll Caerloyw, ar ôl i'r Normaniaid oresgyn Morgannwg. Roedd yn lleoliad perffaith – roedd y mynachod Sistersaidd wrth eu boddau gydag unigrwydd a phrydferthwch naturiol, ac roedd Margam yn lle delfrydol i addoli Duw mewn heddwch pur. Cyflogwyd seiri maen teithiol i godi abaty yno, a chymerodd dros hanner can mlynedd i'w gwblhau. Er gwaethaf ymosodiadau gan y Cymry, a oedd yn brwydro yn erbyn y concwerwyr tramor hyn, daeth yr Abaty'n ganolbwynt bywyd bob dydd ym Morgannwg. Erbyn y ddeuddegfed ganrif,



Alegori o'r Olyniaeth Duduraidd,
16eg ganrif
Priodolir i Lucas de Heere (1534-1584)
Olew ar gynfas
Amgueddfa Cymru
Derbyniwyd gan Lywodraeth EM yn lle
treth a dyrannwyd i Amgueddfa
Cymru, 1991

dyma'r abaty
mwyaf a'r
cyfoethocaf
yng Nghymru,
ond roedd
cyfnod anodd
o'u blaenau:
er gwaetha'r
Pla Du ym

1349 a gwrthryfel Owain Glyndŵr 1400-15, fe lwyddon nhw i ddal eu tir. Ond gorseddu Harri VIII yn frenin Lloegr oedd yr hoelen olaf yn arch y mynachod.

Harri VIII a Diddymu'r Mynachlogydd

Roedd dyfodol y mynachlogydd yn y fantol byth ers i Harri VIII sefydlu'i hun yn Bennaeth



*Tu mewn i'r Cabidylly ym
Margam, 1780*

Artist: Samuel Hieronymous Grimm;
Argraffwr: Francis Chesham
Ysgythriad ar bapur
Amgueddfa Cymru

Goruchaf yr Eglwys yng Nghymru a Lloegr ym 1534. Roedd y mynachlogydd, gyda'u hymroddiad i'r Pab, yn bygwth cynlluniau'r Brenin, ac roedd yn awyddus iawn i fachu eu cyfoeth enfawr. Felly ym 1536, pasiodd Ddeddf Diddymu'r Mynachlogydd er mwyn cau pob mynachlog a lleiandy yng Nghymru a Lloegr.



Adeilion Mynachaid, Parc Gwledig Margam, 2012
Amgueddfa Cymru

Daeth Abaty Margam i ddwylo'r brenin ar 20 Mehefin 1536. Talwyd y cyflog olaf i Abad Lewis, 9 mynach a'u gweision cyn eu rhoi ar y clwt. Aeth rhai ymlaen i fod yn offeiriaid lleol, eraill i ffermio'r tir. Bachodd y Brenin eiddo mwyaf gwerthfawr yr Abaty – gemau a thlysau, llawysgrifau ac arian parod – tra cafodd yr holl gelfi eu gwerthu mewn ocsiwn yn y fan a'r lle. Cafodd yr Abaty ei ysbeilio gan bobl leol, wrth iddyn nhw gymryd unrhyw garreg dros ben, ffenestri a phren, gan adael yr Abaty yn anghyfannedd.

Syr Rice Mansel yn prynu'r Abaty

Bwriad gwreiddiol Harri VIII oedd gosod tiroedd y mynachlogydd ar les, ond penderfynodd eu gwerthu yn lle hynny er mwyn cael arian ar frys i dalu am ei fyddin gynyddol. Dim ond criw dethol iawn allai brynu'r tiroedd – roedd rhaid iddynt fod yn gyfoethog ac yn cael eu ffafrio gan y Brenin. Roedd Syr Rice Mansel yn gweddu i'r dim, ac aeth ati i brynu'r tiroedd eglwysig – y cyntaf yn ne Cymru i wneud hynny – gan dalu mewn pedwar rhandal. Symudodd ei deulu o Gastell Oxwich, Gŵyr, i Fargam a dechreuodd godi cartref newydd yno gan ddefnyddio'r hen adeiladau mynachaid. Gallwch weld olion yr hen adeiladau mynachaid, wedi'u cynnwys yng nghynllun y plasty newydd, yn y paentiadau.



Syr Rice Mansel a'i wraig Cecile, 17eg ganrif
Beddrod alabaster cerfiedig
Trwy ganiatâd caredig Swyddfa Plwyf Abaty Margam

Wyddoch Chi?

Enw arall ar y Sistersiaid oedd y Mynachod Gwyn, oherwydd lliw eu mentyll neu 'abidau'. Roedden nhw'n hanu o Ffrainc, a dyma'r brif urdd fynachaidd yng Nghymru ar y pryd.

Cwestiynau a Thrafodaethau:

- Craffwch ar y paentiadau, gan chwyddo i weld manylion y plasty. Pa rannau oedd yn perthyn i'r Abaty gwreiddiol? Pam rydych chi'n credu hyn?
- Ydych chi wedi ymweld ag olion hen Abaty o'r blaen? Sut olwg oedd arnyn nhw/sut oeddech chi'n teimlo yno?
- Hoffech chi addasu Abaty neu hen adeilad yn gartref i chi'ch hun a'ch teulu? Pa adeilad fydddech chi'n ei addasu a pham?
- Dysgwch fwy am Ddiddymiad y Mynachlogydd. Ydych chi'n credu bod Harri VIII wedi gwneud y peth iawn? A fyddai bywyd yn wahanol heddiw petai hyn heb ddigwydd? Os felly, sut?

Gweithgareddau:

- Dysgwch fwy am y mynachod Sistersaidd a sut fath o fywyd oedd ganddyn nhw yn Abaty Margam.
- Gwrandewch ar stori Rhiannon ar wefan '*Catch the Echoes*'. Sut fywyd oedd gan y mynachod ar ôl i'r Abaty gael ei ddiddymu?
www.nptartsandents.co.uk/en/main/catchtheechoes/1538-rhiannonsstory
- Chwarae rôl – y diwrnod pan ddaeth y fynachlog yn eiddo i'r Goron. Defnyddiwch brops syml a mentyll.
- Y mynachod oedd rhai o'r ychydig bobl a allai ysgrifennu yn y cyfnod hwn. Dychmygwch mai chi yw un o'r mynachod olaf i adael Margam. Ysgrifennwch gofnod o'ch diwrnod olaf. Edrychwch ar gynlluniau'r llawysgrifau canoloesol, a defnyddiwch hyn fel ysbrydoliaeth i gyflwyno'ch gwaith.

Dolenni Allanol:

Harri VIII a'r Tuduriaid (*Primary Resources*)

www.primaryresources.co.uk/history/history3.htm

Diddymu'r Mynachlogydd (*TES*)

www.tes.co.uk/ResourceDetail.aspx?storyCode=3003467

Pam wnaeth Harri VIII ddiddymu'r mynachlogydd (*BBC Class Clips*):

www.bbc.co.uk/learningzone/clips/why-did-henry-viii-dissolve-the-monasteries/165.html

Map o dai mynachaid Cymru (Y Brifysgol Agored)

<http://openlearn.open.ac.uk/mod/oucontent/view.php?id=397309§ion=6.3>

Cymru Oes y Tuduriaid (Y Brifysgol Agored)

<http://openlearn.open.ac.uk/mod/oucontent/view.php?id=397309§ion=2.1.3>

adeiladu 'plasty teg a moethus'

Roedd yr unfed ganrif ar bymtheg yn fwrlwm o bensaerniaeth ac adeiladau newydd. Roedd y tai newydd, a adeiladwyd gan gyfoethogion y cyfnod, yn fwy cyffyrddus ac yn fwy o faint nag erioed o'r blaen. Plasty Margam oedd un o dai bonedd newydd mwyaf Morgannwg yn ei ddydd. Mae eraill yn cynnwys Castell Sain Ffagan a Phlasty'r Sgêr sy'n dal i sefyll heddiw, yn wahanol i Fargam.

Ar ôl i Syr Rice Mansel brynu ystâd Margam gan y Goron, dechreuodd addasu'r hen fynachdy yn gartref teuluol. Erbyn y 1590au, roedd y plasty wedi hen ymsefydlu – ac fe'i disgrifiwyd fel 'plasty teg a moethus' ("*faire and sumptuous*") gan Rice Merrick, bonheddwr cyfoethog a chefnwr Rice Mansel. Dros y 150 mlynedd nesaf, cafodd y plasty ei addasu a'i ehangu gan y teulu Mansel nes creu hongliad o dŷ hir yn gymysgedd o arddulliau canoloesol, Tuduraidd a chlasurol.

Tu allan – blaen y tŷ

Ar yr ochr dde (dwyrain), mae'r adeilad yn gymysgedd o bob math o elfennau canoloesol – mynedfeydd bwaog pigfain, ffenestri tal a hyd yn oed porthdy canoloesol, a oedd yn rhan o adeiladau'r Abaty gwreiddiol fwy na thebyg. Tra phosib mai dyma'r rhan gyntaf o'r tŷ i'w hadeiladu. Mae ochr chwith y tŷ, ar y llaw arall, yn drefnus a rheolaidd. Mae'n cynnwys ffrâm ddrws portico, â phedair colofn yn ei gynnal. Cafodd yr ochr glasurol hon ei datblygu rhwng 1660 ac 1680 gan Syr Edward Mansel, a gomisiynodd y paentiadau o bosibl.

Tu allan – cefn y tŷ

Mae'r holl ffenestri sydd ar ochr chwith (dwyrain) yr adeilad yn awgrymu mai dyma lle'r oedd ystafelloedd y teulu; mae'n bosibl mai'r ystafelloedd gwasanaethu fel yr olchfa



Plasty Margam, Morgannwg, Tua'r Gogledd, tua 1700

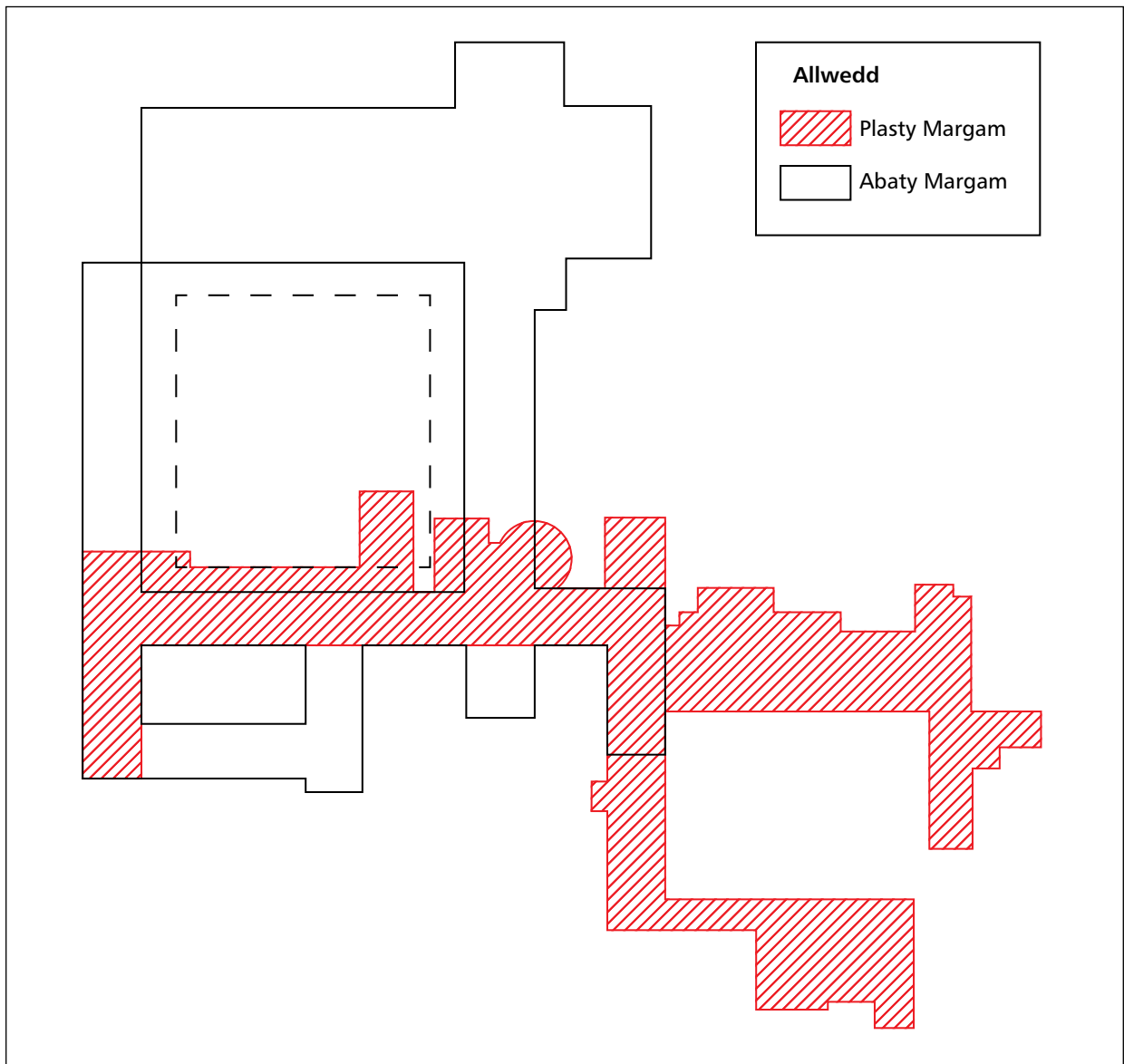


Plasty Margam, Morgannwg, Tua'r De, tua 1700

a'r becws oedd ar yr ochr arall. Yn y canol mae'r Cabidyldy (elfen wreiddiol o'r Abaty sy'n dal i sefyll heddiw) gyda deiliach ac ati'n tyfu o'r to. Cafodd ei ddefnyddio i storio glo ar un adeg. Gwylfa oedd y tŵr crwn uchel; ac roedd y tai allan niferus yn cynnwys stabl, lle cadw coetsis, cytiau cŵn a cholomendy, oll yn arwyddion o gyfoeth y teulu.



Model 3D dychmygol o Blasty Margam
Trwy garedigrwydd Cyfeillion Parc Gwledig Margam



Cynllun dychmygol o Blasty Margam yn dangos lle mae'n gorgyffwrdd ag Abaty Margam.
Trwy garedigrwydd Cyfeillion Parc Gwledig Margam

Tu mewn

Tra bod y paentiadau yn gofnod gweledol o'r tu allan, dim ond ffynonellau ysgrifenedig sydd gennym i ddisgrifio'r tu mewn. Mae rhestr eiddo a wnaed tua 40 mlynedd ar ôl i'r paentiadau gael eu creu, yn rhestru holl ystafelloedd y tŷ a rhywfaint o'r cynnwys.

Roedd ystafelloedd y teulu yn cynnwys y neuadd fawr, ystafell fwyta, llyfrgell, meithrinfeydd, ac ystafelloedd personol neu'r lloffttydd gyda gwelyau plu moethus. Roedd yr ystafelloedd wedi'u goleuo â chanwyllbrennau pres neu biwter, ac wedi'u gwresogi â than glo neu bren a gasglwyd o dir yr ystâd. Roedd llawer o'r gweision yn byw yn y tŷ: roedd yna ystafelloedd i'r morwynion a'r gwastrodion, y melinydd, y teiliwr a hyd yn oed y gwneuthurwr clocio! Roedd bwyd yn cael ei storio yn y pantri a'r bwtri a'i baratoi yn y gegin; ac roedd llaethdy, becws ac ystafell gaws yno hefyd.

Roedd tai o'r math hwn wedi'u haddurno'n foethus dros ben fel arfer, yn enwedig yr ystafelloedd pwysig i groesawu a diddanu pobl fel y neuadd a'r ystafell fwyta. Mae'n debyg mai waliau panelog oedd yno, rhai ohonynt wedi'u peintio â golchluniau neu ffresgoau. Efallai bod y waliau wedi'u haddurno â phaentiadau o'r teulu a thapestriau. Roedd llestri arian yn prysur ddatblygu'n symbol o gyfoeth, a byddai'r teulu wedi'u harddangos â chryn falchder.

'Margam is a very noble seat... It appears from some ruins about it to have been formed of an ancient religious house; the modern additions are very stately... the roof being ceiled, and adorned with cornices, and fretwork of goodly artifice...'

Thomas Dineley wrth ymweld â Margam gyda Dug 1af Beaufort, 1684

Cwestiynau a Thrafodaethau:

- Pa fath o bobl oedd yn byw yn y tŷ hwn? *Cyfoethog/tlawd/pwysig*. Pam ydych chi'n credu hyn? Cymharwch y tŷ â'ch tŷ chi heddiw.
- Edrychwch ar yr olygfa o du blaen y tŷ. Cymharwch yr ochr dde a'r ochr chwith. Pa siapiau welwch chi? Sut fydddech chi'n eu disgrifio nhw? Ai tŷ cymesur ydyw, o'r un ffurf, neu ydy'r ddwy ochr yn wahanol? Pam?
- Faint o bobl oedd yn byw yn y tŷ hwn? Pwy oedden nhw? *Y teulu, gwesteion, gweision a morwynion*. Pa fathau gwahanol o ystafelloedd oedd ganddyn nhw? Allwch chi ddychmygu sut le oedd y tu mewn i'r tŷ?
- Dychmygwch petaech chi'n gallu holi'r tŷ. Pa gwestiynau fydddech chi'n eu gofyn? *Pwy adeiladodd chi? Beth ddefnyddiwyd i'ch adeiladu chi? Beth ydych chi'n gallu'i weld/ei deimlo?* Atebwch y cwestiynau hyn fel dosbarth.
- Beth allwn ni ei ddysgu wrth astudio hen adeiladau? *Cliwiau am fywydau pobl oedd yn byw yno; hanes yr ardal; datgelu sut mae chwaeth/ffasiynau a chymdeithas wedi newid.*

Gweithgareddau:

- Dweud stori. Ar ôl i chi dreulio amser yn trin a thrafod y paentiadau, gofynnwch i'r disgyblion gau eu llygaid a dychmygu'r plasty. Da o beth yw gwneud hyn pan fyddant wedi ymlacio. Yna disgrifiwch yr olygfa e.e. *'Dewch i ni fynd yn ôl i'r gorffennol, ymhell bell cyn i chi gael eich geni... Mae'n dri chan mlynedd yn ôl, ac mae'r tŷ'n dal i sefyll. Rydych chi'n sefyll wrth y giatiau'n edrych ar y plasty. Mae'n noson oer o fis Rhagfyr. Rydych chi'n gallu gweld golau kannwyll yn y ffenestri, ac yn meddwl beth sydd y tu mewn...'*. Arweiniwch nhw i fyny'r llwybr at y tŷ, a dywedwch wrthyn nhw am sbecian drwy un o'r ffenestri. *Beth allwch chi ei weld? Beth allwch chi ei glywed?* Dywedwch wrthyn nhw am gadw'n dawel tan i chi ddychwelyd i'r presennol. Yna, gofynnwch iddyn nhw rannu'r hyn welon nhw drwy'r ffenestr – naill ai mewn geiriau neu trwy luniau.
- Llythrennedd. Cafodd y plasty ei ddisgrifio'n 'hongliad o dŷ', 'teg a moethus, a lle 'truenus.' Nodwch pa eiriau sy'n 'enwau' a pha rai sy'n 'ansoddeiriau'. Gofynnwch i'r plant ysgrifennu'r 'enwau' ar bapurau *post-it* lliw er mwyn labelu'r paentiad – *tŷ, giât, carw*. Yna defnyddiwch bapur *post-it* lliw gwahanol i ysgrifennu'r ansoddeiriau i ddisgrifio'r enwau hyn. Gallai hyn fod yn sail i ysgrifennu cerdd.
- Ymchwiliwch i ystafelloedd yr ail ganrif ar bymtheg. Crëwch drawsdoriaid o'r tŷ gan ddefnyddio cardbord. Cynlluniwch a chrëwch y tu mewn.
- Nid ydym yn gwybod yn union sut olwg oedd ar y tu mewn i'r tŷ – daw'r unig gliwiau sydd gennym o'r rhestr eiddo. Beth yw rhestr eiddo? Gwnewch restr eiddo ar gyfer eich tŷ chi, a thynnu llun rhai o'r dodrefn neu eitemau ym mhob ystafell. Pa rai o'r eitemau hynny fydddech chi wedi'u gweld ym mhlasty Margam yn yr ail ganrif ar bymtheg? Oedd ganddyn nhw eitemau cyfatebol e.e. canhwyllau yn lle lampau?
- Taflen waith 'Cynlluniwch eich tŷ!'. Gallai'r plant wneud hyn yn unigol neu fel dosbarth. Trefnwch y dosbarth yn grwpiau, a rhowch gopi A3 o'r daflen waith i bob grŵp. Dywedwch wrthyn nhw am basio'r daflen rhwng aelodau'r grŵp, a gadael i bob disgybl dreulio munud yn ychwanegu ei eitem eu hun i'r tŷ.

Dolenni Allanol:

Animeiddiad yn dangos sut y cafodd y tŷ ei adeiladu o weddillion Abaty Margam (Cyfeillion Parc Margam)

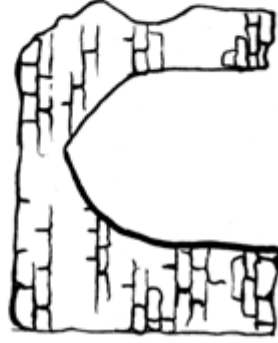
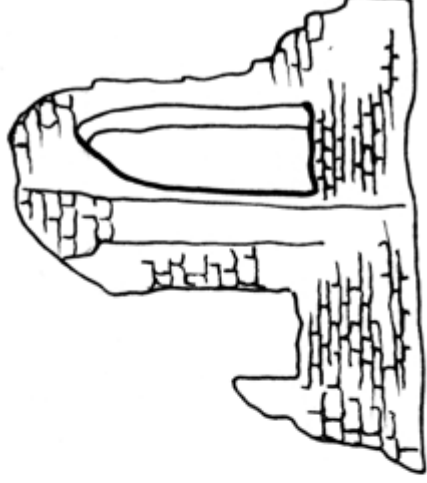
www.friendsofmargampark.info/video%20clips/Animation%20page.htm

Rhestr eiddo o gartref Tuduraidd (BBC *class clips*):

www.bbc.co.uk/learningzone/clips/tudor-homes/3725.html

Cynlluniwch eich tŷ!

Dyma ddarlun o ran o'r Abaty a adeiladwyd ar gyfer y mynachod ym Margam. Pan brynodd Syr Rice Mansel yr Abaty, adeiladodd ei dŷ newydd ar sail y gweddillion hyn. Er bod y plasty wedi hen ddiplannu erbyn heddiw, mae'r adfeilion yma o hyd. Dychmygwch mai chi brynodd hwn. Sut fyddech chi'n ei droi'n dŷ? Gwnewch lun o'ch cynllun yma. Gludwch ddarnau o bapur dros y darnau y byddwch chi'n eu dymchwei, a darluniwch drosto.



gloddesta a dathlu: y tŷ gwledda

Nid yw Plasty Margam yn bodoli heddiw, ond mae tu blaen y Tŷ Gwledda ysblennydd yma o hyd. Cafodd y Tŷ Gwledda ei ddefnyddio i gynnal gwleddoedd dathlu ac achlysuron arbennig. Yn y paentiadau, mae'r Tŷ Gwledda i'w weld ar lethr i'r dwyrain o'r tŷ; ac mae'r glaswellt o'i flaen yn cael ei ddefnyddio fel lawnt fowlio. Heddiw, mae'n sefyll ar ran arall o'r parc, ar ôl cael ei symud yn y bedwaredd ganrif ar bymtheg er mwyn gwneud lle i Gastell Margam.

Margam yn croesawu gwestai arbennig

Yn ystod haf 1684, roedd Plasty Margam yn fwrlwm o waith paratoi ar gyfer gwestai arbennig: roedd Henry Somerset, Dug 1af Beaufort ac Arglwydd Lywydd Cyngor Cymru ar fin ymweld fel rhan o'i daith o amgylch Cymru. Cyrhaeddodd ef a'i deulu mewn cerbyd rhwysgfawr, a chawsant groeso tywysogaidd gan Syr Edward Mansel.

Diddanu'r gwesteion

Cyrhaeddodd y Dug yng nghwmni Thomas Dineley, a gofnododd bob manylyn o'i daith. Disgrifiodd sut y cawson nhw wledd o bysgod, cigoedd, pwdinau a gwinoedd ym Margam – llawer ohonynt wedi'u cynhyrchu ar yr ystâd ei hun. Fel adloniant, cafodd pawb eu tywys i fyny'r llethr at y Tŷ Gwledda, i weld tri gwas lifrai yn rhedeg ar ôl a dal pâr o fychod (ceirw gwrywaidd). Cafodd y bychod anffodus eu harddangos a'u gorymdeithio i glos y plasty, cyn diweddu ar y bwrdd bwyd.



Hafdy ym Margam, tua 1845
Y Parchedig Calvert Richard Jones (1802-1877)
Print papur hallt o negatif caloteip
© Victoria and Albert Museum, Llundain, www.vam.ac.uk



Henry Somerset, Dug 1af Beaufort, 17eg ganrif
Godfrey Kneller (1646-1723)
Olew ar gyfnas
© Gloucester Museums Service

Y Tŷ Gwledda: sut le oedd yno

Aeth Dineley ati i ddisgrifio'r Tŷ Gwledda hefyd – gan gyfeirio at lawr teils marmor du, coch a gwyn, a phaentiadau gan arlunwyr o'r Iseldiroedd yn harddu'r waliau. Mae'n debygol iddo gael ei adeiladu yng nghyfnod Edward Mansel, gan fod y blaenlythrennau

E.M. yn ymddangos yng nghynllun yr ystafell. Mae tu blaen yr adeilad wedi goroesi hyd heddiw. Mae'r cynllun yn seiliedig ar fwa buddugoliaethus clasurol, arddull bensaernïol sy'n deillio o'r Hen Rufain.

Mae'r pedwar cerflun yn y cloerau crwn yn cynrychioli'r pedwar tymor, ond nid ydynt yn elfen wreiddiol o'r Tŷ Gwledda – cawsant eu hychwanegu yn y bedwaredd ganrif ar bymtheg pan gafodd yr adeilad ei ddatgymalu cyn symud y tu blaen i'w leoliad presennol y tu ôl i Orendy Margam. Mae ffotograff o oddeutu 1845 yn dangos y tu blaen heb y cerfluniau. Heddiw, mae'r Tŷ Gwledda yn cael ei adnabod fel Teml y Pedwar Tymor, neu 'Ivy Cottage', gan mai dyma du blaen bwthyn y garddwr bellach.



Tu blaen y Tŷ Gwledda – Teml y Pedwar Tymor, 2012
Amgueddfa Cymru



Manyl yn o du blaen y Tŷ Gwledda, 2012

Dyma ddisgrifiad o ymweliad Dug Beaufort: 'conducted to the summer banqueting-house, built after the Italian, where regular symmetry, excellent sculpture, delicate graving, and an infinity of good Dutch and other painting, make a lustre not to be imagined. Its pavements are of marbles, black, red, mixed and white, chiefly the product of his (Mansel's) own quarries... his Grace was entertained with the pastime of seeing a brace of bucks run down by three footmen, which were afterwards led into Margam anti-court alive, and there judged fit for the table, before the huntsmen gave the fatal stroke.'

Thomas Dineley, *The Official Progress of the Duke of Progress through Wales*, 1684

Cwestiynau a Thrafodaethau:

- Chwiliwch am y Tŷ Gwledda yn y paentiadau. Beth yw siâp yr adeilad? Pam ydych chi'n credu ei fod mor bell o'r tŷ? Ar gyfer beth yr oedd yn cael ei ddefnyddio? Beth sy'n digwydd o flaen yr adeilad? Edrychwch yn ofalus – a meddylwch am yr enw i gael cliwiau.
- Edrychwch ar luniau o'r Tŷ Gwledda heddiw. Pa ddefnydd sy'n cael ei wneud ohono? Pam y cafodd ei symud? Pam wnaethon nhw gadw wyneb blaen yr adeilad?
- Beth mae disgrifiad Thomas Dineley yn ei ddweud wrthym am y Tŷ Gwledda? Pa ddeunyddiau oedd yn yr adeilad? Beth ddefnyddiwyd i'w addurno? Ydy e'n dweud rhywbeth wrthym am chwaeth y teulu? *Dylanwadau ffasiynol o dramor, deunyddiau lleol.*
- Beth fyddai'n cyfateb i'r Tŷ Gwledda heddiw? Disgrifiwch adeg pan gawsoch chi ginio neu swper dathlu – achlysur teuluol efallai, neu barti Nadolig. Ble'r oeddech chi? Beth oeddech chi'n ei wisgo/bwyta/gwneud? Oedd unrhyw westeion arbennig yno?

Gweithgareddau:

- Edrychwch ar y lluniau o'r bwâu buddugoliaethus Rhufeinig. Dyluniwch du blaen Tŷ Gwledda eich hun, yn seiliedig ar y cynlluniau hyn. Rhowch gynnig ar ei adeiladu neu tynnwch lun 3D ohono.
- Ymchwiliwch i fwydydd a gwisgoedd cyfnod y Stiwartiaid, a threfnwch noson yn eich Tŷ Gwledda chi. Beth ydych chi'n ei ddathlu? Pwy yw eich gwesteion? Beth fydddech chi'n ei wisgo? Cynlluniwch fwydlen a gwahoddiadau i'w hanfon at eraill, a chofiwch gynnwys manylion am adloniant y noson.
- Dysgwch fwy am hanes gêm fowls, a pham roedd Harri VIII wedi ceisio'i gwahardd yng ngwledydd Prydain. Chwaraewch fowls yn y dosbarth.

Dolenni Allanol:

Bwyd yng nghyfnod y Stiwartiaid (*History Cookbook*):

<http://cookit.e2bn.org/historycookbook/index.php>

Sut i dynnu llun o fwa buddugoliaethus mewn persbectif (*Artschool online*):

www.wetcanvas.com/ArtSchool/Toolbox/LearningHowToDraw/Perspective10/

Gwreiddiau bowlïo (*Hastings Open Bowl*):

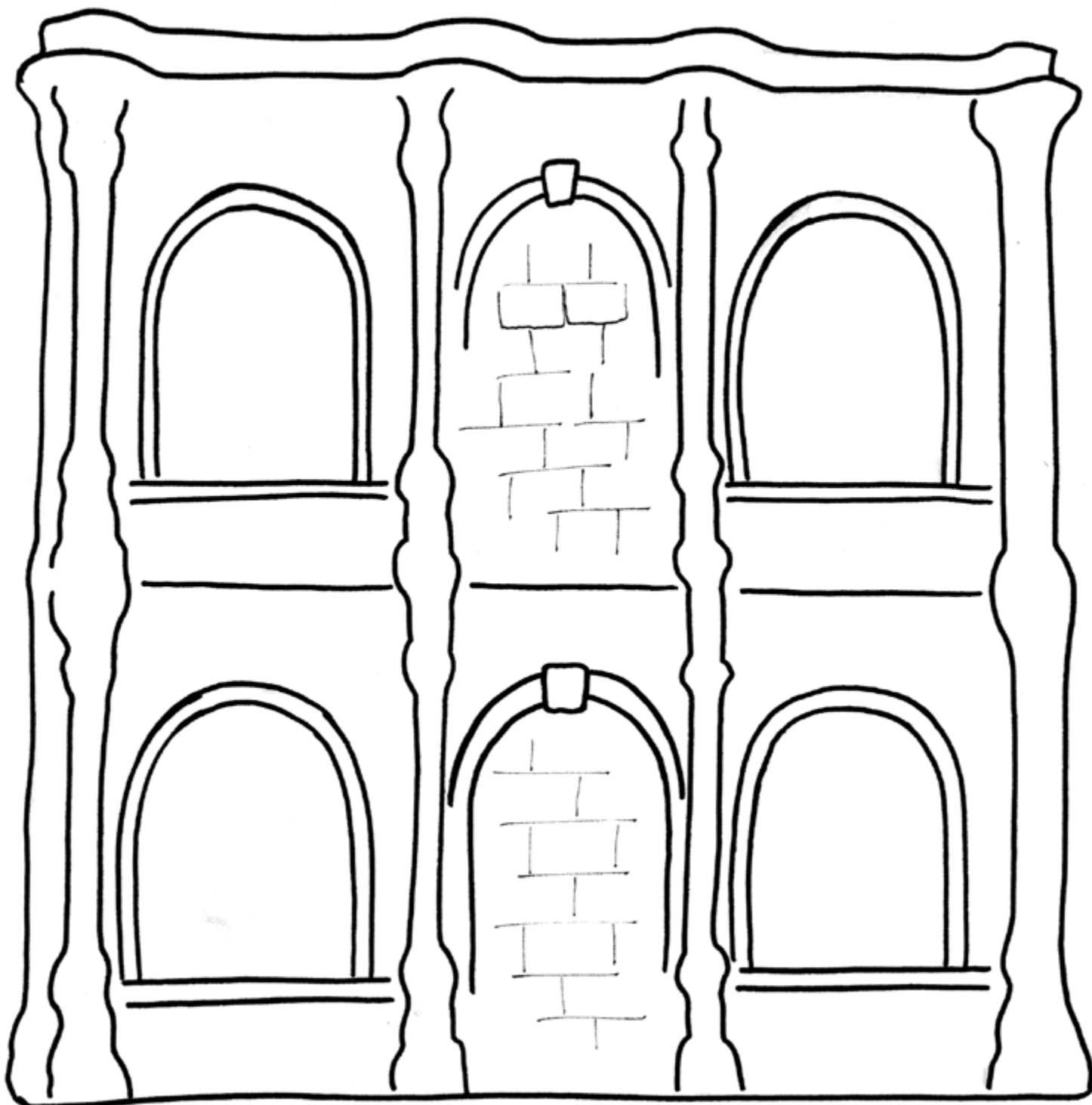
www.hastingsbowlstournament.com/history_of_the_game.php

y pedwar tymor

Teml y Pedwar Tymor yw enw tu blaen y Tŷ Gwledda erbyn hyn, gan ei fod yn cynnwys cerfluniau sy'n cynrychioli'r pedwar tymor. Nid oeddynt yn rhan o'r Tŷ Gwledda gwreiddiol, yn hytrach, cawsant eu hychwanegu'n ddiweddarach.

Gwnewch ychydig o waith ymchwil ar y pedwar tymor – casglwch luniau, lliwiau, cynlluniau – a defnyddiwch eich llyfr braslunio i ddatblygu syniadau ar gyfer y pedwar cerflun, pob un yn cynrychioli'r tymhorau unigol. Does dim rhaid iddynt fod yn ffigyrau dynol!

Ychwanegwch eich cynlluniau terfynol at y cloerau neu'r cilfachau yn y llun isod (bwllch neu le gwag i osod cerfluniau yn y wal yw 'cloer').



chwalu'r hen gartref

Ym 1772, dychwelodd llanc ifanc o'r enw Thomas Mansel Talbot o'r Eidal ar ôl pedair blynedd fel rhan o'i Daith Fawr Ewropeaidd. Nid oedd ganddo fawr o ddiddordeb ym Mhlasty Margam, a etifeddodd gan ei dad, ac roedd ganddo gynlluniau mawr a chyffrous i adeiladu plasty newydd sbon ym Mhen-rhys. Cafodd Plasty Margam ei ddatgymalu fesul tipyn, a chodwyd Orendy ffasiynol yn ei le.

Thomas Mansel Thomas yn etifeddu Margam

Daeth llinach y teulu Mansel i ben ym 1750, a chafodd ystâd Margam ei throsglwyddo trwy briodas i Saeson – teulu Talbot o Lacock, Wiltshire. Erbyn hynny, roedd yr hen blasty 200 mlwydd oed wedi sefyll yn segur ers cryn amser – gyda'r ystafelloedd wedi'u dodrefnu'n rhannol, a rhai'n cael eu defnyddio i storio pethau. Roedd y tŷ'n dirywio'n



Arfbais Thomas Mansel Talbot, Castell Margam, 2012

raddol. Pa ryfedd, felly, nad oedd Thomas Mansel Talbot yn rhy awyddus i symud yno ar ôl etifeddu'r stad gan ei dad ym 1768. Beth bynnag, roedd ganddo bethau eraill ar ei feddwl – roedd ar fin mynd ar Daith Fawr i'r cyfandir, rhan allweddol o addysg bonheddwr ifanc y dyddiau hynny.

Yn ystod ei Daith Fawr, cafodd ei gyfareddu gan yr holl waith celf a phensaernïol a welodd, ac ysgrifennodd adref yn fwrlwm o syniadau newydd ar gyfer ei ystadau. Dechreuodd ymddiddori fwyfwy mewn golygfeydd gwylt, pictiwrésg, hefyd, a phenderfynodd

Castell Pen-rhys a Bae Oxwich, Darluniau o Sir Forgannwg cyfrol 4
Charlotte Louisa Traherne
Pensil a dyfrlliw ar bapur
Amgueddfa Cymru
Cymynrodd y Fonesig Mansel Franklen, 1938



Thomas Mansel Talbot o Barc Margam a Chastell Pen-rhys, 1770-1775
Christopher Hewetson (1731-1798)
Penddelw, marmor gwyn
© Victoria and Albert Museum, Llundain, www.vam.ac.uk



y byddai Pen-rhys, "llecyn mwyaf rhamantus yr holl sir", yn lle penigamp i adeiladu cartref newydd. Pylodd ei ddiddordeb ym Mhlasty Margam, a chyfaddefodd ei fod yn gadael Margam am Ben-rhys heb ddifaru fawr ddim. Mae braslun a wnaed ym 1770 gan Thomas ei hun o bosib, yn dangos ei syniadau cychwynnol ar gyfer y plasty newydd.



Braslun o Gastell Pen-rhys, tua 1770
Gan T. M. Talbot o bosibl
Pensil ar bapur
Margam a Phen-rhys
Trwy garedigrwydd Llyfrgell Genedlaethol Cymru

Ffarwel i Blasty Margam

Ar ôl i Thomas Mansel Talbot ddychwelyd adref o'r Eidal, comisiynodd Anthony Keck i gynllunio fila newydd ym Mhen-rhys, uwchben Bae Oxwich ym Mhenrhyn Gŵyr. Cafodd plasty Margam ei ddatgymalu fesul tipyn: symudodd y llyfrgell a'r celfi i Ben-rhys, tynnodd y to i lawr a chwalu'r waliau nes gadael dim ond rwbel erbyn 1793. Nid oedd am droi ei gefn ar Fargam yn llwyr chwaith – roedd bwriad ganddo i'w droi'n 'barc plaser'. Sefydlodd hyddgre yno, bu'n cadw cŵn hela a cheffylau, ac adeiladodd Orendy ysblennydd ar safle'r hen dŷ er mwyn cadw'i gasgliad o goed sitrws.

Paradwys Pen-rhys

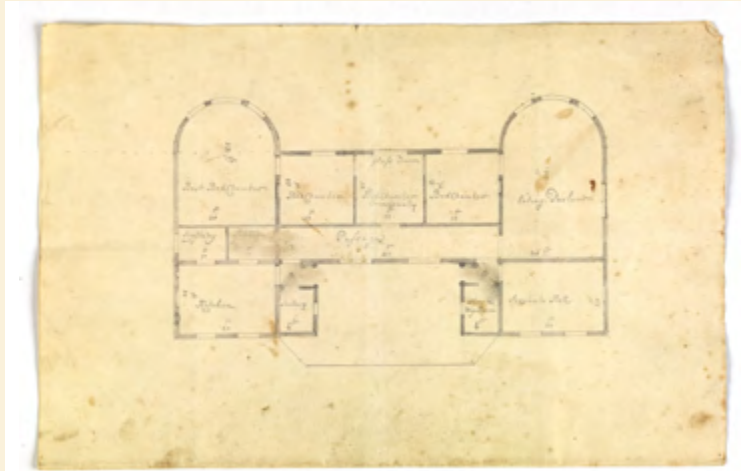
Un o'r rhesymau pam benderfynodd Thomas Mansel Talbot symud i Ben-rhys oedd oherwydd ei leoliad anghysbell, o gymharu â Margam a oedd ar y prif lwybr drwy dde Cymru. Roedd yn gymeriad diymhongar, felly nid oedd yn ffigwr cyhoeddus blaenllaw nac yn hoff o gymdeithasu ag eraill. Ond fel llawer o'i gyfoedion, roedd ganddo ddiddordeb brwd mewn golygfeydd gwyllt a naturiol. Tra'r oedd Margam wedi'i amgylchynu â gerddi geometregol ffurfiol a threfnus, yn symbol o rym dyn dros natur, tirwedd wyllt oedd ym Mhen-rhys: tystiolaeth o ddiffyg grym a rheolaeth dyn dros natur. Mae'r chwaeth newydd hon am bethau 'pictiwrésg' yn arwydd o drobwynt yn agweddau pobl at fyd natur yn y ddeunawfed ganrif.



Castell Pen-rhys, Bae Oxwich, Sir Forgannwg, 1832
Artist: J. H. Robinson; Argraffwr: J. S. Templeton;
Cyhoeddwr R. Ackerman
Lithograff ar bapur
Amgueddfa Cymru
Prynwyd gan Amgueddfa Caerdydd, 1899

syniad da?

Pan ddaeth Thomas Mansel Talbot yn ôl adref o'i Daith Fawr Ewropeaidd, penderfynodd ddymchwel Plasty Margam ac adeiladu cartref newydd iddo'i hun ym Mhen-rhys. Dyma ysgrifennodd mewn llythyr at ei gyfaill Michael Hicks Beach (1793): *'My Dear Sir.... I am very buisy now in finishing my green houses at Margam by an inclosure of that with a high stone wall from the materials of the old mansion. The remainder of its walls are now levelling and covering with earth & trees, no more to be seen – when I have the pleasure of seeing you here next summer there will only be the old paintings of it to look at, what a mass of buildings it was... Yours very sincerely, T. Mansel Talbot'* (O Joanna Martin, *Henry and the Fairy Palace* (1993), t.126-7)



Brasgynllun o Gastell Pen-rhys, tua 1770
Gan T. M. Talbot o bosibl
Pensil ar bapur
Margam a Phen-rhys
Trwy garedigrwydd Llyfrgell
Genedlaethol Cymru

Ond doedd ei gynlluniau ddim at ddant pawb:

Pan ymwelodd John Byng â Margam ym 1787, a gweld y plasty'n cael ei ddymchwel, meddai: *'Probably Mr. T., a travell'd gentleman, knows not of, or esteems this treasure; but puts more store by some (unpacked) boxes of statues (as the maid called them) he has brought from Italy. This is one of the advantages of travel, to come home with a vamped Corregio, and some shabby marbles, and then neglect the real antiquities, and old pictures at your family seat!'*

Meddai Henry Skrine yn *Tour of Wales* (1798): *'Still more must he wonder, that its owner should desert the noble seat of Margam, in the midst of a populous and plentiful county to form a fairy palace in a dreary and desolate wild, far from the usual haunts of men, and near the extremity of a black peninsula.'*

A phan ymwelodd Syr Richard Colt Hoare â Margam ddechrau'r bedwaredd ganrif ar bymtheg, cwynodd: *'Hundreds and perhaps thousands have been spent in the same ground in conservatories and greenhouses and this interesting relict [the Chapter House] has been suffered to perish.'*

Cwestiynau a Thrafodaethau:

- Ydych chi wedi teithio i wlad dramor o gwbl? Beth wnaethoch chi yno, a beth welsoch/ddysgoch chi? Wnaethoch chi weld neu roi cynnig ar rywbeth newydd a newidiodd eich ffordd o fyw gartref?
- Dychmygwch eich bod wedi etifeddu tŷ 200 mlwydd oed. Fyddech chi eisiau byw yno? Pam? Fyddech chi'n gwneud unrhyw newidiadau? A wnaeth Thomas Mansel Talbot y peth cywir drwy ddymchwel yr hen dŷ? Darllenwch yr ymatebion gwahanol i'w gynlluniau. Pam oedd pobl yn cwyno?
- Pam fod Thomas Mansel Talbot eisiau symud o Fargam i Ben-rhys? Ydych chi wedi symud tŷ o gwbl? Pam wnaethoch chi symud? Beth oedd y manteision/anawsterau wrth symud tŷ?
- Pam benderfynodd e gadw'r Cabidyldy a rhai o'r olion mynachaidd, a oedd hefyd yn rhan o'r tŷ? A ddylem ni werthfawrogi hen bethau yn fwy na phethau newydd?
- Cymharwch y dirwedd a'r gerddi ym mhaentiadau Margam â rhai Pen-rhys. Beth yw'r gwahaniaethau? Ble hoffech chi fyw? Pam?

Gweithgareddau:

- Fel dosbarth, ewch ati i greu llinell amser gyda'r dyddiadau allweddol yn hanes y plasty – *pryd gafodd ei adeiladu, gan bwy, pwy oedd yn byw yno, pryd gafodd ei ddymchwel*. Gofynnwch i'r disgyblion adrodd hanes bywyd y tŷ, o safbwynt y tŷ ei hun wrth iddo heneiddio a chyn cael ei ddatgymalu.
- Cymharwch fathau gwahanol o dai ac adeiladau, a gofynnwch i'r disgyblion gynllunio 'tŷ eu breuddwydion'. *Ble fyddai lleoliad y tŷ? Pa ddeunyddiau adeiladu fydd ganddo? A fyddech chi'n ei adeiladu ar sail tŷ sydd yno eisoes, neu'n adeiladu tŷ cwbl newydd?*
- Trafodwch faint o werth sydd mewn cadw pethau ar gyfer y dyfodol, a'r dulliau gwahanol o wneud hyn – *ffotograffau, cofnod ysgrifenedig, darluniau, ar gof a chadw, ar lafar*.
- Fel dosbarth, trafodwch sut mae artistiaid wedi cofnodi tai neu eitemau nad ydynt yno/ar gael bellach e.e. *House* gan Rachel Whiteread; *Lost House* gan Benjamin Franklin; neu beth am gael hwyl yn trafod y syniad o 'gelf anweledig.'
- Erbyn heddiw, mae Parc Margam yn gartref i barc cerfluniau hefyd. Gallwch weld cerfluniau gwahanol gan artistiaid adnabyddus ar hyd a lled y tiroedd. Cynlluniwch gerflun ar gyfer y parc, er mwyn helpu pobl i gofio am yr hen blasty.

Dolenni Allanol

Clip sain symud tŷ (BBC class clips):

www.bbc.co.uk/learningzone/clips/moving-house-audio/11681.html

Benjamin Franklin's Lost House:

<http://nookstowersandturrets.blogspot.co.uk/2012/07/benjamin-franklins-lost-house.html>

Celf anweledig (papur newydd y *Guardian*):

www.guardian.co.uk/artanddesign/2012/jun/17/invisible-art-about-unseen-hayward-review

orennau a lemonau: orendy margam

Erbyn 1793, roedd Thomas Mansel Talbot wedi symud y fricsen olaf o Blasty Margam, a'r safle cyfan yn wastad, gan adael dim ond y Cabidyldy ac ambell ôl mynachaid ar ôl. Adeiladodd Orendy ysblennydd yn yr arddull Sioraidd yn ei le, yr hiraf ym Mhrydain a rhan amlwg iawn o Barc Margam heddiw. Dyma gartref ei gasgliad o gerfluniau a choed sitrws, a chafodd ei adeiladu â thywodfaen o'r Pîl a rwbel o'r hen dŷ.

Pan etifeddodd Thomas Mansel Talbot Ystâd Margam, daeth yn berchennog ar gasgliad o oddeutu gant o goed sitrws – orennau yn bennaf – ym Margam. Ym mis Gorffennaf 1777, gwnaeth Joseph Kirkman y garddwr restr fanwl o'r coed, a dweud eu bod *'in perfect health and full of fruit and beautiful in their leaf.'*

O ble ddaeth y coed?

Pan ymwelodd Thomas Dineley â Margam gyda Dug Beaufort ym 1684, ni soniodd un gair am y casgliad o goed orennau. Y cyfeiriad cynharaf atynt oedd mewn llyfr nodiadau gan un o'r gweision ym 1711, sy'n dweud eu bod wedi cyrraedd y gerddi ym mis Mai. Tybiwn fod y casgliad wedi cyrraedd Margam rhwng y ddau ddyddiad hynny – ond does neb yn gwybod sut yn union. Mae sawl stori yn ceisio egluro eu bodolaeth. Mae'r rhan fwyaf yn honni mai rhodd ar gyfer y teulu brenhinol oedden nhw, ond bod y llong a oedd yn eu cludo wedi ei dryllio ger tir y teulu Mansel, felly dyma'r teulu yn eu hawlio fel eu heiddo nhw.



Taith o amgylch dyffrynnoedd Morgannwg: orendy, eglwys a chabidyldy Margam, 1819

Thomas Hornor
Dyfrlliw

Llun trwy garedigrwydd Archifau Morgannwg



Coed leim ym Mharc Gwledig Margam, 2012

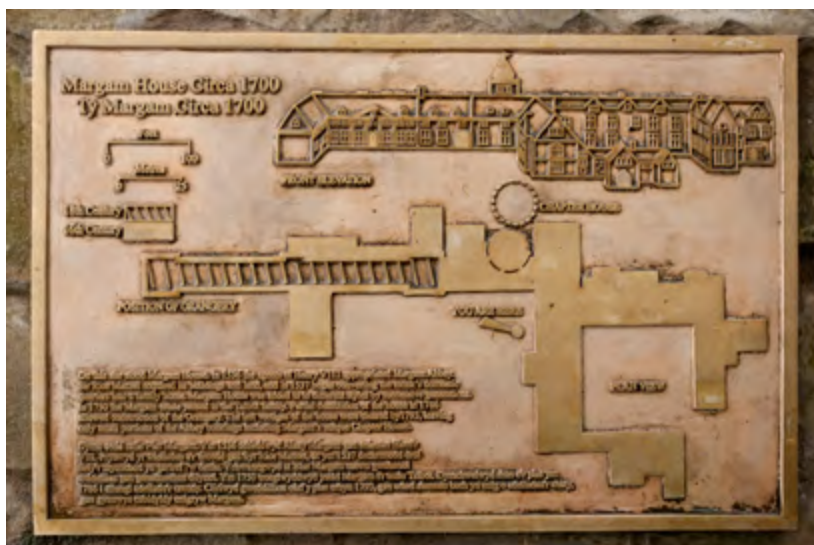
Adeiladu'r Orendy

Tra'r oedd Plasty Margam yn cael ei ddatgymalu, roedd Thomas Mansel Talbot yn brysur yn cynllunio'r Orendy yn ei le. Cyflogodd y pensaer Anthony Keck i gynllunio'r adeilad a ysbrydolwyd gan adeiladau clasurol a welodd yn Rhufain yn ystod ei Daith Fawr. Rhoddwyd y cyfrifoldeb am y project yn nwylo Hopkin Llewellyn, stiward Margam, a gofynnwyd i Snook y garddwr i orchwyllo'r llafurwyr a'r seiri coed, dynion lleol yn bennaf.

Parhaodd y gwaith adeiladu am dair blynedd. Mae prif ran yr adeilad yn hir a chul, gyda 24 o dalfffenestri yn wynebu'r de er mwyn manteisio cymaint ag sy'n bosibl ar y golau. Roedd tanau glo ar hyd y wal gefn yn cadw'r coed yn gynnes. Cafodd y coed eu cadw mewn bocsys mewn tair rhes, a phob haf, roeddynt yn cael eu cludo ar olwynion i'r gerddi tu allan. Roedd pafiliynau o boptu'r Orendy, er mwyn arddangos y cerfluniau a brynodd Thomas Mansel Talbot yn ystod ei Daith Fawr.



Yr Orendy, Margam, tua 1845
Y Parchedig Calvert Richard Jones (1802-1877)
Print papur hallt o negatif caloteip
© Victoria and Albert Museum, Llundain,
www.vam.ac.uk



Plac ym Mharc Gwledig Margam sy'n dangos lleoliad yr Orendy mewn perthynas â hen Blasty Margam



Tu mewn i Orendy Margam, 1979
© Hawlfraint y Goron:
Comisiwn Brenhinol Henebion Cymru



Yr Orendy ym Mharc Gwledig Margam, 2012
Amgueddfa Cymru



Yr Orendy ym Mharc Gwledig Margam, 2012
Amgueddfa Cymru

Wyddoch Chi?

O Tsieina y daw coed orennau yn wreiddiol, ond maen nhw wedi'u tyfu yn Lloegr ers Oes Elisabeth. Roedden nhw'n hynod boblogaidd ymhlith y bonedd fel danteithion egsoftig yn yr ail ganrif ar bymtheg. Roedden nhw'n eu bwyta fel ffrwythau, yn eu defnyddio i addurno'r gerddi ffurfiol neu'r byrddau ciniawa, lle'r oedd croeso i westeion ddewis eu pwddin eu hunain!

Cwestiynau a Thrafodaethau:

- Beth yw coeden sitrws/o ble maen nhw'n dod? Ydyn ni'n gallu'u tyfu nhw yng Nghymru? *Trafodwch ffrwythau, hadau; dangos ar fapiau.*
- Oes gennych chi dŷ gwydr yn eich gardd? Pam rydyn ni'n defnyddio tai gwydr?
- Mathau gwahanol o ffrwythau sitrws – sesiwn cyffwrdd/blasu
- Meddylwch am ffyrdd gwahanol o ddefnyddio orennau? *Bwyta, yfed, persawr, nwyddau glanhau.*

Gweithgareddau:

- Gwrandewch ar *Catch the Echoes: The Villager's Story* am hanes dychmygol y coed orennau yn dod i Fargam. Dychmygwch mai chi oedd un o'r pentrefwyr cyntaf oedd yno. Ysgrifennwch gofnod o'r hyn ddigwyddodd. Tynnwch lun o'r digwyddiad. (www.nptartsandents.co.uk/en/main/catchtheechoes/1630-thevillagersstories)
- Mae cymaint o straeon gwahanol ynglŷn â sut ddaeth coed orennau i Fargam, fel nad ydym yn gwybod p'un sy'n wir. Gall straeon newid ac amrywio dros amser. Chwaraewch gêm o sibrydion Tsieineaidd – gofynnwch i'r disgyblion ffurfio rhes. Mae'r plentyn cyntaf yn y rhes yn darllen cerdyn sy'n sôn sut y daeth coed orennau i Fargam. Pasiwch y stori o ddisgybl i ddisgybl drwy sibrawd. Mae'r disgybl olaf yn adrodd y stori'n uchel.
- Mae'r Orendy yn mesur 327 troedfedd wrth 30 troedfedd. Y tu mewn, roedd tair rhes o goed, gyda'r fwyaf yn 2 droedfedd o led. Troschwch y mesuriadau hyn i fetrau, a lluniwch gynllun graddedig o'r Orendy. Gwnewch linellau ar y diagram i ddangos lleoliad y tair rhes o goed, gan adael bwlch cyfartal rhwng pob rhes.
- Dysgwch sut cafodd orennau eu defnyddio i hel Calennig, a gwnewch rai eich hun.
- Cafodd hwiangerdd *Oranges and Lemons* ei chyfansoddi yn yr ail ganrif ar bymtheg. Dysgwch y geiriau a darganfyddwch y stori iasol sy'n sail iddi.

Dolenni Allanol:

Ffermio coed sitrws yn y Caribî (BBC *class clips*):

www.bbc.co.uk/learningzone/clips/farming-citrus-fruit-in-the-caribbean/4768.html

Coed orennau (*Fruit Expert*):

www.fruitexpert.co.uk/orangetrees.html

Oranges and Lemons – yr hwiangerdd (BBC)

www.bbc.co.uk/london/content/articles/2009/05/13/oranges_and_lemons_origins_feature.shtml

pwy oedd yn byw yn y tŷ?

Roedd angen llawer o bobl i redeg tŷ mor fawr â Phlasty Margam. Yn ogystal â bod yn gartref i'r teulu Mansel, roedd tua 50-70 o weision a morwynion yn lletya yno pan gafodd y lluniau hyn eu peintio. Roedd y rhan fwyaf yn cael eu cyflogi i ofalu am y tŷ a'r gerddi, eraill yn trin y parc neu'n ffermio'r tir.

Swyddi pwysig y plasty

Mae'n debyg mai Syr Edward Mansel (4ydd Barwnig) oedd perchennog y tŷ pan gafodd y paentiadau eu creu oddeutu 1700. Roedd ganddo swyddogaeth bwysig iawn o ran rheoli'r plasty, gofalu am yr eiddo a'r tenantiaid oedd yn byw ar yr ystâd. Roedd yn cyflogi stiward i'w helpu, ac roedd disgwyl iddo gadw trefn ar ochr ariannol yr ystâd a'r teulu. Y stiward oedd â'r swydd uchaf a phwysicaf o holl weithwyr y tŷ, ac roedd ganddo ei ystafell ei hun felly.



Manyl yn o Plasty Margam, Morgannwg, Tua'r De, tua 1700

Roedd y prif gogydd, y prif arddwr a churadur Abaty Margam hefyd yn ddynion o statws. Roedd swyddi allweddol fel hyn yn cael eu trosglwyddo o'r tad i'r mab yn aml. Nhw oedd yn gyfrifol am oruchwylio'r cynorthwyr a'r gweision niferus, ac roeddynt yn ennill cyflog go dda. Ym 1684, roedd John Brown, prif gogydd Plasty Margam, yn gallu fforddio gadael 23 torth o fara'r wythnos yn ei ewyllys i dlodion pentref Margam. Heddiw, mae plac carreg sy'n coffau'r gymwynas arbennig hon i'w gweld yn Abaty Margam.

Gweision

Martha, gwraig Edward, oedd yn bennaf gyfrifol am weision a morwynion y plasty ei hun. Roedd gan bob aelod o'r teulu ei was neu forwyn bersonol ei hun. Hefyd, roedd gweision yn gofalu am y glo a'r tanwydd; y cwrw a'r gwin; ac roedd daliwr llygod mawr yno hyd yn oed, a dyn glanhau esgidiau! Byddai'r menywod a oedd yn gweithio yn y tŷ, fel morynion y gegin, y llaethdy a'r golchdy, dan oruchwyliaeth yr howsgiper. Byddai gweision neu fechgyn prentis yn cael eu cyflogi i gynnal a chadw'r ystâd, gwneud gwaith trwsio, a sicrhau diogelwch. Roeddynt yn cynnwys y ciper, a oedd yn gofalu am y ceirw; gwastrodion a dynion y goets fawr, a phorthor a oedd yn byw yn y porthdy. Roedd eraill yn cael eu cyflogi i redeg y fferm.

Adloniant

Roedd ffdlwr a thelynor yn diddanu'r plasty â cherddoriaeth. Hefyd, byddai beirdd yn galw heibio'n rheolaidd, a oedd yn cael eu talu i ganu clodydd y teulu. Un o'r beirdd a alwai yno'n gyson oedd Dafydd Edward, dyn lleol a oedd yn ystyried ei hun yn fardd teulu y Mansel, ac a oedd yn cyfeirio at Syr Edward Mansel fel ei 'feistr.'

Ar 2 Rhagfyr 1740, ysgrifennodd y stiward Watkin Jenkins y llythyr canlynol at Thomas, 2il Farwn Mansel, gyda'r wybodaeth ddiweddaraf am redeg Plasty Margam yn ystod ei absenoldeb, a'i gynghori ar sut i gadw'r gweithwyr yn hapus cyn y Nadolig.

*My Dear Lord,
It was a customary thing in your ancestors to give the poor house keepers pieces of beef, barley loafes and some money against Christmas. If your Lordship pleases there is two bulls that may be given and some barley of your own which would be a great act of Charity...*

Watkin Jenkins
(Pen-rhys a Margam L1207, Llyfrgell
Genedlaethol Cymru)



Thomas, 2il Farwn Mansel o Fargam gyda'i hanner brodyr a chwaer Blackwood, 1742
Allan Ramsay (1713-1784)
Olew ar gynfas
© Tate, Llundain 2012

Cwestiynau a Thrafodaethau:

- Meddylwch am yr holl dasgau gwahanol sydd angen eu gwneud yn eich cartref (*coginio, glanhau, garddio, trwsio*) – pwy sy'n gyfrifol am wneud y rhain?
- Pa fath o waith fydddech chi wedi'i wneud ym Mhlasty Margam? Cofiwch ei fod yn dŷ hunangynhaliol, sy'n golygu bod bron popeth roedd ei angen arnynt – bwyd, y golch, tanwydd, diod – wedi'u cynhyrchu ar yr ystâd. Trafodwch ddyletswyddau gwahanol weision y tŷ, a dangoswch hyn drwy actio/chwarae rôl gyda phrops.
- Edrychwch yn ofalus ar y ffigurau sy'n sefyll yng nghefn y tŷ. Chwyddwch y llun i weld yn agosach. Beth maen nhw'n ei wneud? Pwy ydyn nhw? Sylwch ar eu gwisgoedd/ategolion am gliwiau. Efallai mai Edward Mansel ei hun yw un ohonynt, yng nghwmni rhai o brif weision y tŷ.
- Darllenwch y llythyr ysgrifennodd Watkin Jenkins at Thomas Mansel ym 1740. Roedd Thomas Mansel yn byw yn Llundain ar y pryd. Beth oedd yn ei argymell? Pam ei fod yn argymell hyn? Beth mae'r llythyr yn ei awgrymu am rôl Watkins yn y tŷ yn y cyfnod hwn? *Gofalu am y plasty tra'r oedd Thomas Mansel i ffwrdd.*

Gweithgareddau:

- Disgrifiwch y plasty o safbwynt dychmygol un o'r gweision oedd yn byw yno. Ceisiwch ddychmygu sut fywyd oedd yno – beth oedd eich dyletswyddau bob dydd? Ydych chi'n mwynhau gweithio yno? Cofiwch gynnwys disgrifiad o'r tŷ, eich rôl yn y tŷ, a'r bobl rydych chi'n cydweithio â nhw.
- Cynlluniwch ac adeiladwch set lwyfan, yn seiliedig ar ran o'r paentiad. Crëwch bypedau wedi'u seilio ar y cymeriadau gwahanol sydd yn y paentiad. Cyfansoddwch ddrama i'w pherfformio yn y 'theatr' hon.
- Gan ddefnyddio swigod siarad wedi'u torri ymlaen llaw, gofynnwch i'r disgyblion feddwl beth mae'r cymeriadau yng nghefn y tŷ yn ei ddweud neu'n feddwl. Gludwch gyda *blu-tac*.
- Chwyddwch y llun i weld un o'r cymeriadau yn y paentiad. Gan ddefnyddio'r olygfa hon fel man cychwyn, gwnewch sribed comig am rywbeth sy'n digwydd i'r cymeriad y diwrnod hwnnw.

beddrodau'r teulu mansel

Yng nghornel ddeheuol Abaty Margam, mae capel bach sy'n cynnwys pedwar beddrod alabastr trawiadol wedi'u cysegru i'r teulu Mansel o Fargam. Mae'n debyg mai gwraig weddw Syr Lewis Mansel, a fu farw ym 1638, a'u comisiynodd fel teyrnged i deulu ei gŵr. Roedd pob aelod o'r teulu a bortreadir yn rhan allweddol o ddatblygiad Plasty Margam a'r ystâd. Mae'r beddrodau hyn ymhlith y rhai gorau o'u bath yng Nghymru, ac mae eu hysblander yn adlewyrchu cyfoeth a golud a llwyddiant aruthrol y teulu.

Y beddrodau

Mae'r beddrodau wedi'u gwneud o alabastr a marmor. Ar ben bob un, mae cerfiadau maint llawn bron – neu gorffddelwau – o'r meirwon gyda'i dwylo mewn gweddi. Mae eu cyrff wedi'u claddu'n rhywle arall. Mae'r dynion yn gwisgo arfwisg, a'u gwagedd mewn gwisgoedd priodol i'r cyfnod. Mae 'galarwyr' bach ger tri o'r beddrodau, ffigyrau bach cerfiedig sy'n penlinio, i gynrychioli'r plant a adawyd ar ôl mewn galar. Maen nhw hefyd yn pwysleisio bod yr unigolyn, hyd yn oed ar ôl marw, wedi'i amgylchynu gan ei deulu fel mewn bywyd.



Chwith ac is chwith: Beddrodau'r teulu Mansel o Barc Margam, 17eg ganrif
Alabastr cerfiedig
Trwy garedigrwydd Swyddfa Plwyf Abaty Margam



Cofeb wal i Syr Edward Mansel
Trwy garedigrwydd Swyddfa Plwyf Abaty Margam



'Galarwyr' ar feddrodau'r teulu Mansel

Syr Rice Mansel (tua 1487-1559)

Gweddnewidiodd Syr Rice Mansel ddyfodol y teulu Mansel pan brynodd Abaty ac ystâd Margam gan y Brenin Harri VIII ym 1540. Symudodd gartref ei deulu o Gastell Oxwich, Gŵyr, i Fargam a dechreuodd adeiladu Plasty Margam o adfeilion yr hen Abaty; ac erbyn 1559, cafodd ganiatâd i greu parc – sef cychwyn Parc Margam fel rydym yn ei adnabod heddiw. Roedd yn filwr o fri, ac yn cefnogi'r Brenin Harri VIII i'r carn. Fe'i gwelir yma gyda Cecile Dadbridgecourt ei wraig.



Beddrod Syr Rice Mansel o Oxwich a Phen-rhys gyda'i wraig Cecile, 17eg ganrif
Beddrod alabastr cerfiedig
Trwy garedigrwydd Swyddfa Plwyf Abaty Margam

Syr Edward Mansel (1531-1595)

Etifeddodd Edward Mansel Blasty Margam a'r ystâd gan ei dad, Syr Rice Mansel, pan fu farw ym 1559. Parhaodd â gwaith ei dad ar y tŷ a dechreuodd greu gerddi ffurfiol yn y parc. Roedd yn filwr, fel ei dad, a chafodd ei benodi'n Siryf Morgannwg. Fe'i gwelir yma gyda'i wraig, Jane Somerset.



Beddrod Syr Edward Mansel a'i wraig Jane, 17eg ganrif
Beddrod alabastr cerfiedig
Trwy garedigrwydd Swyddfa Plwyf Abaty Margam

Syr Thomas Mansel (1556-1631)

Aeth Syr Thomas Mansel ati i ailwampio plasty a gerddi Margam yn sylweddol ar ôl i'w dad farw. Roedd yn ddyn pwysig yn ei filltir sgwâr, a bu'n Siryf Morgannwg deirgwaith. Cafodd ei urddo'n farchog ym 1591 a'i wneud yn farwnig gan Frenin Iago I ym 1611 – un o'r cyntaf erioed i gael y fath deitl. Priododd ddwywaith, ac mae'r ddwy wraig yn ymddangos yma – Mary Mordaunt a Jane Pole. Gallwch weld portread o Syr Thomas a'i ail wraig yn Amgueddfa Genedlaethol Caerdydd.



Beddrod Syr Thomas Mansel gyda'i wraig gyntaf Mary, a'i ail wraig Jane, 17eg ganrif
Beddrod alabastr cerfiedig
Trwy garedigrwydd Swyddfa Plwyf Abaty Margam

Syr Lewis Mansel (tua 1594-1638)

Bu farw Syr Lewis Mansel saith mlynedd ar ôl etifeddu ystâd Margam. Comisiynwyd ei feddod gan ei wraig alarus, Elizabeth Montagu, ac mae'n drawiadol o wahanol i'r beddrodau eraill. Mae'n bosibl mai gwaith Maximilian Colt, a gerfluniodd fedd Elisabeth I yn Abaty Westminster, ydyw.



Uchod: Bedd Syr Lewis Mansel gyda'i wraig Elizabeth, ar ôl 1638
Priodolir i Maximilian Colt
Beddod alabastr cerfiedig
Trwy garedigrwydd Swyddfa Plwyf Abaty Margam

Dde: 'Galarwyr' ar fedd Syr Rice Mansel

**Wyddoch Chi?****Balchder teuluol**

Yn y gymdeithas Duduraidd a Stiwartiaidd, roedd llinach yn hollbwysig. Roedd y dosbarth uwch yn defnyddio'u llinach i gyfreithloni eu safle cymdeithasol, ac i ddangos balchder teuluol. Mae arfbeisiau ac arwyddair teuluol yn ymddangos yn llawer o bortreadau'r cyfnod; roeddynt hefyd yn addurno neuaddau, eglwysi, ffenestri a beddrodau'r cyfnod. Mae'r beddrodau yn Abaty Margam yn dathlu llinach y teulu Mansel. Er mai nhw oedd un o'r teuluoedd pwysicaf yng Nghymru, nid Cymry mohonynt – o Ffrainc y daeth eu cyndeidiau. Mae'n debyg eu bod wedi cyrraedd Prydain ar ôl y goncwest Normanaidd ym 1066, a bod rhai o aelodau'r teulu wedi bwrw gwreiddiau yma.

Cwestiynau a Thrafodaethau:

- Edrychwch ar luniau o'r beddrodau yn Abaty Margam (*gwefan Casgliad y Werin Cymru*). Disgrifiwch beth ydych chi'n ei weld. O ba ddeunydd y cawsant eu creu? Sut fydden nhw'n teimlo o'u cyffwrdd? Beth ydyn nhw? Pam y cawson nhw eu creu?
- Edrychwch ar y bobl sydd wedi'u portreadu ar y beddrodau. Pa fath o bobl oedden nhw? *cyfoethog, llwyddiannus, pwysig*. Pam ydych chi'n credu hyn? *Gwisgoedd, y ffaith fod rhywun wedi creu corffddelwau ohonynt*.
- Mae'r beddau'n dangos y teulu yn gweddio. Ydych chi'n gwybod pam? *Pwysigrwydd crefydd, sicrhau bywyd da ar ôl marw*. Dychmygwch eich bod yn creu beddrod i chi'ch hun. Beth fyddai'n ei ddangos – eich hoff weithgarwch efallai? Beth fyddech chi'n ei wisgo?
- Sylwch ar y ffigyrau bach o amgylch y bedd. Beth maen nhw'n ei wneud? Faint allwch chi eu gweld? Pwy ydyn nhw, tybed?
- Edrychwch ar y portread o Syr Thomas Mansel a'i wraig Jane. Beth yw portread? Ydych chi erioed wedi cael portread ohonoch chi'ch hun? Beth oeddech chi'n ei wisgo/ei wneud/ble mae'r portread nawr? Pam cafodd y portread hwn ei wneud? Disgrifiwch beth allwch chi ei weld. Pa gliwiau sy'n dweud pa fath o bobl oedden nhw? Cymharwch y portread â bedd Syr Thomas Mansel. Pwy yw'r trydydd person tybed?
- Beth yw teulu? Pam mae teuluoedd yn bwysig? Sut ydym ni'n cofio neu'n dathlu ein teuluoedd heddiw?



Syr Thomas Mansel a'i wraig Jane, tua 1625

Gweithgareddau:

- Dysgwch fwy am bortreadau Thomas Mansel a'i wraig Jane ar raglen ryngweithiol 'Archwiliwch y Paentiad' www.amgueddfacymru.ac.uk/3878/
- Chwiliwch am Abaty Margam yn y paentiadau hyn. Dyma ble mae'r beddrodau heddiw. Edrychwch ar luniau o'r Abaty heddiw. Ydy'r lle wedi newid o gwbl?
- Edrychwch ar y portreadau a'r beddrodau, a thynnwch lun o'r gwisgoedd. Dysgwch fwy am wisgoedd o oes y Tuduriaid a'r Stiwartiaid, a cheisiwch enwi'r gwahanol eitemau. Peintiwch bortread ohonoch chi'ch hun mewn gwisg o'r fath. Gwnewch grychdorchau neu goleri gan ddefnyddio papur, cerdyn, les a weiren.
- Beth yw ystyr 'llinach'? Gwnewch eich coeden deuluol chi.
- Beth yw 'corffddelw'? Gwnewch gorffddelw ohonoch chi'ch hun gan ddefnyddio ffiguryn neu ddoli fach, mowld plastisin a chast plastr.

Dolenni:

Rhagor o wybodaeth am bortread Thomas Mansel a'i wraig Jane:

www.amgueddfacymru.ac.uk/2702/

Canllawiau i astudio cerflunwaith, gan gynnwys nodiadau ar wneud cast plastr (Amgueddfa Fictoria ac Albert):

www.vam.ac.uk/content/articles/t/teachers-resource-sculpture/

Gwisgoedd Tuduraidd – plant (BBC *class clips*):

www.bbc.co.uk/learningzone/clips/childrens-clothing-in-tudor-times/3334.html

y pentrefwyr

Roedd Plasty Margam nid yn unig yn bwysig ym mywydau'r rhai a oedd yn byw yno: roedd hefyd yn ganolog i'r ardal o'i gwmpas. Mae'r ddau baentiad yn dangos hyn yn glir – gyda'r plasty yn ganolbwynt i'r dirwedd. Mae'r paentiadau yn llawn o olygfeydd o fywyd bob dydd y pentrefwyr wrth eu gwaith. Ond pwy'n union oedden nhw? Sut fath o fywyd oedd ganddynt?

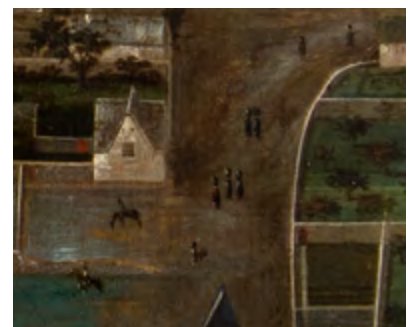
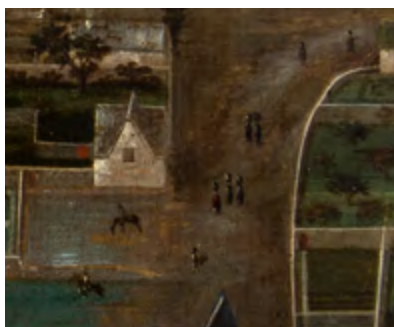
Roedd gan bob tîrfeddiannwr cyfoethog rydd-ddeiliaid a thenantiaid ar ei ystâd. Roedden nhw'n ffynhonnell incwm bwysig iawn i'r tîrfeddiannwr, ac roedd disgwyl iddynt gynnig cymorth ac ufudd-dod yn gyfnewid am yr hawl i fyw ar y tir. Mae'n siŵr bod y rhan fwyaf o'r bobl sydd yn y paentiadau naill ai'n byw neu'n gweithio ar ystâd Margam, ac roeddynt yn rhan hanfodol o'i bywyd bob dydd.

Swyddi

Roedd y rhan fwyaf o drigolion Morgannwg yn y cyfnod hwn yn ennill eu bara menyn trwy ffermio, ac mae ffermydd bychain i'w gweld ar hyd a lled y dirwedd. Roedd ffermwyr yn defnyddio'r un dulliau â'u cyndeidiau, bron, i drin y tir. Yn ogystal â gweithwyr fferm, roedd gweithwyr diwydiannol ar gynnydd o dipyn i beth, gan gynnwys merched a anfonwyd gan eu teuluoedd i ennill arian ychwanegol. Roedd gwaith diwydiannol yn beryglus ac yn talu'n wael iawn ar y pryd – ac roedd tanau, llifogydd a ffrwydradau yn gyffredin iawn.



Manyl yn o *Plasty Margam, Morgannwg, Tua'r Gogledd*, tua 1700



Manyl yn o *Plasty Margam, Morgannwg, Tua'r De*, tua 170

Yn y pentref lleol, byddai clwstwr o fusnesau bach a chrefftwyr lleol yn gwasanaethu anghenion lleol. Tra thebyg eu bod yn cynnwys teiliwr, cyfrwywr, crydd a gwneuthurwr clociau, gwehyddion a chynhyrchwyr ffelt; a thafarn y pentref. Byddai siopau lleol yn gwerthu pob math o nwyddau fel hoelion, canwyllbrennau, bwyd a llestri pridd. Roedd pacmyn teithiol yn gyffredin hefyd, yn gwerthu eitemau bach fel menig, cribau a bachau.

Tai

Mae ysguboriau ac adeiladau fferm yn britho'r hen ffordd sy'n ymdroelli o amgylch ffiniau'r parc. Mae arwain at bentref Margam, sef clwstwr o fythynnod to gwellt cyffredin, sy'n wahanol fyd i'r plasty teuluol ysblennydd. Roedd y cartrefi gwledig hyn yn amrywio o ran maint a chynllun, yn dibynnu ar swydd a sefyllfa ariannol y tenant – ond cytiau syml un ystafell fyddai'r rhan fwyaf ohonynt. Mae'r tŷ hir, lle'r oedd y teulu'n byw dan yr un to â'u gwartheg, yn cael ei ystyried yn enghraifft nodweddiadol o gartref Cymreig y cyfnod.

Dillad

Roedd gwlan ar gael yn gyffredin, felly roedd dillad cynnes yn eithaf hawdd i'w cael. Roedd sanau, gwlanen a brethyn yn cael eu cynhyrchu'n lleol; ac roedd ambell gynhyrchwr ffelt hefyd yn cyflenwi'r diwydiant hetiau.

Bwyd

Roedd crefftwyr a ffermwyr mwy cefnog yn gallu fforddio bwyta'n eithaf da. Roedd bwyd cyffredin yr oes yn cynnwys cig eidion, cig dafad, cyw iâr, bara, menyn a chaws. Ychydig iawn o gig a gâi'r dosbarth tlotaf, gan gynnwys llafurwyr heb dir a phobl ddi-waith – yn hytrach, roedden nhw'n byw ar fara haidd. Ar adegau anodd, roedden nhw'n ei wneud o fes. Roedd pobl â rhimyn o



Abaty Margam, dechrau'r 19eg ganrif
Samuel Prout (1783-1852)
Dyfrlliw
Amgueddfa Cymru
Prynwyd, 1925



Abaty Margam, dechrau'r 19eg ganrif
Samuel Prout (1783-1852)
Dyfrlliw ar bapur
Amgueddfa Cymru
Prynwyd, 1925



Eglwys a phentref Margam, Sir Forgannwg, 1830
H. Bond ar ôl H. Gastineau
Engrafiad ar bapur
Amgueddfa Cymru
Prynwyd gan Amgueddfa Caerdydd, 1888

dir eu hunain yn gallu tyfu eu llysiâu eu hunain, a'u berwi gyda darnau bach o gig i wneud cawl. Roedd y pentrefwyr tlotaf yn aml yn dibynnu ar gymwynas a haelioni eu cymdogion cefnog, yn enwedig mewn cyfnodau o brisiau masnachu gwael. Ym mis Mawrth 1709, ysgrifennodd Stiward Llansawel at Arglwydd Mansel ar ôl gweld glowyr lleol yn llwgu: *'whole troops of them followed in ye streets of Swansea last Saturday and humbly acknowledged your goodness in saving their lives by corne beforehand, they added there had been no trade for six weeks... some of them declaring that they had eat no bread in nine days, but live on cockles. I'm sure some of them look more like skeletons than men.'*



Eglwys Margam, tua 1840
G. O. Delamotte
Lithograff ar bapur
Amgueddfa Cymru
Prynwyd gan Amgueddfa Caerdydd, 1899

Trais a throseddau

Dyma ddisgrifiad George Owen, Henllys o bobl Morgannwg yn yr unfed ganrif ar bymtheg: *'very tall and populous, impatient of injuries, and therefore often quarrels with great outrages; thefts in some parts too common.'* Parhaodd achosion o ladrata ymhell i'r ail ganrif ar bymtheg, gan gynnwys dwyn defaid, gwartheg, ac ymosodiadau gan ladron pen ffordd. Nid oedd trais wedi'i gyfyngu i'r tlodion yn unig. Roedd yr uchelwyr hefyd yn dueddol o gael dadleuon tanbaid er mwyn amddiffyn eu statws neu eu henw da.

Hamddena

Y ffermdai mawr oedd canolbwynt bywyd cymdeithasol y llafurwyr a'r tyddynwyr, lle gallent fwynhau canu, dawnsio, hel straeon a chwarae pêldroed, yn ogystal â thrin a thrafod y Beibl. Roedd tafarnau lleol yn llefydd poblogaidd hefyd. Roedd ymladd ceiliogod a baetio teirw yn boblogaidd hefyd, yn ogystal â gwyllo cystadlaethau rhedeg, reslo a saethyddiaeth.

Ffeiriau

Cynhaliwyd ffeiriau a marchnadoedd rheolaidd, lle'r oedd bwyd a chynhyrchion y diwydiannau cartref fel gwllân yn cael eu gwerthu; a phob mis Medi, byddai llawer o'r pentrefwyr yn heidio i'r ffair fawr ym Mryste. Roeddynt yn elfennau allweddol ym mywyd economaidd y cyfnod.



Talwrn crwn o'r 17eg ganrif,
Sain Ffagan: Amgueddfa Werin Cymru
Amgueddfa Cymru

Wyddoch Chi?

Beth ddigwyddodd i bentref Margam?

Cafodd pentref Margam ei ddymchwel yn y 1840au, pan benderfynodd Christopher Rice Mansel Talbot, perchennog ystâd Margam ar y pryd, ei fod am ehangu ei ardd lysiau. Symudwyd yr holl drigolion i bentref newydd y Groes. Mae ychydig o adeiladau'r pentref gwreiddiol yn dal i sefyll hyd heddiw, a chafodd llawer o'r hen olion eu darganfod gan archaeolegwyr ym Mharc Margam yn y 1970au.



Tir Parc Margam – safle hen bentref Margam
Amgueddfa Cymru

Cwestiynau a Thrafodaethau:

- Edrychwch ar y bobl yn cerdded y tu allan i furiau Parc Margam. Faint ohonynt sydd yno? Beth maen nhw'n ei wneud? Pwy ydyn nhw, ac i ble maen nhw'n mynd tybed?
- Pam mae'r peintiwr wedi cynnwys yr holl bobl hyn? *Dangos y cyfan yn ei gyd-destun; cipolwg ar fywyd bob dydd; dangos pobl sy'n ennill bywoliaeth o'r tir sy'n eiddo i'r teulu Mansel – datganiad o'u dylanwad a'u hawdurdod; ychwanegu diddordeb a naratif.*
- Defnyddiwch y lluniau o'r gwaith cloddio archaeolegol ym Mharc Margam i drafod sut mae archaeoleg yn ein helpu i ddeall ein gorffennol.



Ffotograffau yn dangos gwaith cloddio archaeolegol ym Mharc Gwledig Margam, tua 1975

Llun trwy garedigrwydd Gwasanaeth Archifau Gorllewin Morgannwg

Gweithgareddau:

- Darlunio ffigwr. Edrychwch ar y ffigyrau yn y paentiad. Sut maen nhw wedi'u peintio? Yn gyflym neu'n araf; yn fanwl neu'n fras? Pa liwiau sydd wedi'u defnyddio? Triwch beintio ychydig o ffigyrau tebyg. Trafodwch sut mae artistiaid gwahanol wedi cyfleu ffigyrau mewn tirweddau. Cymharwch y paentiadau â gwaith gan L. S. Lowry. Sut maen nhw'n debyg/gwahanol?
- Edrychwch ar y lluniau mwy diweddar o bentref Margam yn yr uned hon, a chymharwch hynny â'r paentiad. Beth sydd wedi newid?
- Dewiswch un o'r bobl yn y paentiadau, a dychmygwch mai chi yw'r unigolyn hwnnw. Ysgrifennwch fonolog wrth i chi wneud eich gwaith a'ch gorchwylion bob dydd. Cofiwch gynnwys disgrifiad o'r plasty wrth i chi ei basio.
- Edrychwch ar y rhôl rent ar ystâd Margam ym 1682 (*gwefan Casgliad y Werin Cymru*). Mae'n cynnwys cofnod o'r holl bobl a oedd yn byw ar dir y teulu Mansel ar y pryd, a faint o rent oedden nhw'n ei dalu. Ceisiwch ddarllen rhai o'r enwau ar y ddogfen, a faint oedden nhw'n ei dalu.
- Edrychwch ar restr deiliaid cartrefi ym Margam, 1756. Gwnewch restr o'r swyddi gwahanol allwch chi eu gweld, a chreu siart bar i ddangos yr wybodaeth hon.
- Defnyddiwch wefan y Sesiwn Fawr i chwilio am droseddau a gafodd eu cyflawni ym Morgannwg, ac ym mhlwyf Margam tua chyfnod y paentiad hwn (1700) www.llgc.org.uk/sesiwn_fawr/index_c.htm (Llyfrgell Genedlaethol Cymru).

Dolenni Allanol:

Rhestr o ddeiliaid cartrefi ym Margam, 1756:

www.genuki.org.uk/big/wal/GLA/Margam/1756.html

Y tŷ hir (Casgliad y Werin Cymru):

www.casgliadywerincymru.co.uk/Item/35765

Am fwy o adnoddau, ewch i BBC *Hands on History*

www.bbc.co.uk/history/handsonhistory/archaeology.shtml

taflen waith

Ym mis Awst 1898, cafodd potsiwr o'r enw Joseph Lewis ei grogi am ladd ciper, Robert Scott, yng nghoedwig Margam. Cafodd y gerdd hon ei hysgrifennu am y digwyddiad, a'i chyhoeddi gan y *South Wales Daily Post*.

'Murder most foul' gan C. Westwood

Joseph Lewis: In Margam Wood

*Soft lights were in the summer sky,
The air was all perfume,
When Lewis, down the mountain path,
Came walking to his doom.*

*He turned into the covering wood,
No man can tell his thought,
But on the listening summer air
Was heard the deadly shot.*

*He fled the spot – he has his gun,
He changed his clothes in vain
For clear behind the avengers came,
He bore the mark of Cain*

*And now by law and justice tried
He's numbered with the dead,
For men still keep the olden text,
'Gainst blood unjustly shed'*

*See passion's work! The summer eve
When calm twilight fell –
A murdered man – a widowed home,
And now, the felon's cell*

*'Tis done! The dark death-telling flag
Droops on the conscious air,
His debt to man he now has paid
For his soul we breathe a prayer*

Tasg

Ewch i wefan 'Trosedd a Chosb' (www.llgc.org.uk/sesiwn_fawr/index_c.htm) i ddysgu mwy am droseddau a chosbau ym Morgannwg tua chyfnod y paentiadau (tua 1700). Chwiliwch am y gwahanol fathau o droseddau oedd yn digwydd ym Morgannwg.

O dan 'Person' chwiliwch am Joseph Emett, Thomas Phillip, Jenkin Griffith a Hester Jenkin i weld sut wnaethon nhw dorri'r gyfraith ym Margam. Ysgrifennwch gerdd am un ohonynt.

gerddi gogoneddus

Pan gafodd paentiadau o Blasty Margam eu creu (tua 1700), roedd y gerddi'n cael eu defnyddio i gynnal bywyd bob dydd y cartref: roeddynt yn ffynhonnell bwyd, planhigion a pherlysiâu ar gyfer meddyginiaethau. Ond datblygodd elfen o fwynhad hefyd, a daeth cyfres o erddi pleser neu fwyniant ffurfiol a llwyni o goed yn atyniad pwysig ym Margam. Nid oes llawer o debygrwydd rhwng y gerddi heddiw â'r rhai sydd yn y paentiad, gan eu bod wedi parhau i esblygu a datblygu dros amser.

Y gerddi mynachaid

Roedd y mynachod Sistersaidd yn gymuned hunangynhaliol a oedd yn defnyddio'r gerddi ym Margam i dyfu bwyd iddyn nhw'u hunain ac i'r tlodion lleol. Byddent yn tyfu pob math o berlysiâu hefyd fel briwlys, triaglog, fioledau a liliau i wneud meddyginiaethau. Roedd mynachod yn adeiladu abatai mewn safleoedd anghysbell o brydferthwch naturiol, ac yn ymfrydu yn y dirwedd o'u cwmpas. Go brin y byddent wedi creu'r gerddi pleser ffurfiol sy'n gyfarwydd i ni heddiw.

Gerddi pleser

Pan adeiladodd Syr Rice Mansel Blasty Margam o olion yr hen Abaty Sistersaidd, parhaodd i ddefnyddio'r gerddi llysiâu a'r perllannau i dyfu ffrwythau, llysiâu, blodau a pherlysiâu ar gyfer ei gartref; tra deuai pysgod a chig (cwningen a charw yn bennaf) o'i barc newydd. Roedd hefyd yn ymwybodol o'r ffasiynau diweddaraf ym maes cynllunio gerddi, a dechreuodd sefydlu cyfres o erddi ffurfiol ym Margam i'w mwynhau a chael tipyn o ymarfer corff. Parhaodd ei fab Edward, a'i wŷr Thomas yn ddiweddarach, i ddatblygu ac ehangu'r gerddi hyn.

Mae braslun gan Thomas Dineley yn rhoi syniad i ni o'r gerddi ym 1684. Mae'n dangos cyfres o gyrtiau muriog a llyn pysgota. Mae'n debyg mai Syr Thomas Mansel gyflwynodd y rhain ddechrau'r ganrif. Gallwn weld bod y Tŷ Gwledda a'r lawnt fowlio wedi'u hadeiladu erbyn hyn hefyd, a hynny gan Syr Edward Mansel mwy na thebyg, perchennog y tŷ erbyn hyn.



Plasty Margam, 'The account of the official progress of his grace the first Duke of Beaufort... Through Wales in 1684' o lawysgrif wreiddiol Thomas Dineley, cyhoeddwyd ym 1888
Thomas Dineley
Pen ac inc
Amgueddfa Cymru

Gerddi twt a threfnus

Mae'r ddau baentiad yn dangos golygfa ehangach a diweddarach o'r gerddi. Erbyn hyn, roeddynt wedi'u rhannu'n ddarnau llai â waliau o'u cwmpas, ac yn fwy cydffurf a chymesur: gyda llynnoedd hirsgwar o boptu rhodfa ganolog, a rhesi trefnus neu letraws o goed taclus. Mae popeth yn ymddangos yn dwt a threfnus. Meddai Gervase Markham yn *The English Husbandman* (1613): *'it is most necessary for keeping the earth in order, which else would grow wilde, and like a wilderness, brambles and weeds choaking up better Plants, and nothing remaining but a Chaos of confusednesse'*.

O'r cyfandir y daeth y syniadau o drefn a chymesuredd wrth gynllunio gerddi i Brydain. Y nod oedd dangos dylanwad a rheolaeth dyn dros natur, ac mae'n debyg eu bod yn boblogaidd yn yr ail ganrif ar bymtheg yn sgil llanast ac anhrefn y Rhyfel Cartref. Nid yw gerddi Margam yn gwbl gymesur chwaith – cawsant eu newid a'u hailddatblygu am ganrif wedyn, wrth i chwaeth aelodau gwahanol o'r teulu Mansel newid gyda'r oes.



Gerddi ffurfiol, Parc Gwledig Margam, gyda'r Tŷ Gwledda ac Abaty Margam yn y cefndir, 2012



Perllan ym Mharc Margam heddiw, 2012
Amgueddfa Cymru



Perllan ym Mharc Margam heddiw, 2012
Amgueddfa Cymru



Garddio ym Margam heddiw, 2012

Garddwyr

Mae cofnodion y plasty yn dangos bod garddwyr o'r enw John Thomas yn cael ei gyflogi ym Margam ym 1661, a bod sawl wal newydd wedi'i chodi yn yr ardd dan ei oruchwyliaeth yntau. Dynion oedd y garddwyr yn bennaf, ac roedden nhw'n uchel eu parch ymhlith y teulu. Byddai dyletswyddau John yn cynnwys prynu coed a phlanhigion, cynllunio lleiniau, a chadw llygad ar ei gynorthwywyr garddio. Byddai merched yn cael eu cyflogi weithiau i ofalu am y gerddi llysiau a pherlysiau, neu i chwynnu.

Blwch ffeithiau

Mae cofnodion Margam yn rhoi blas i ni o'r pethau oedd yn cael eu tyfu yn y gerddi pan baentiwyd y lluniau. Mae'r rhestr o hadau a phlanhigion a gludwyd o Lundain ym 1700-05 yn cynnwys pob math o lysiau gwahanol, planhigion salad, perlysiau, blodau, ffrwythau a choed (*gweler PowerPoint 'Gerddi'*); tra cafodd y bylbiau tiwlip canlynol eu plannu mewn potiau ym 1702:

Double yellow no. 5
Double stripe no. 4
Double crowne no. 6
Double fooles coate no. 2
Double gold collar no. 3
Double (edged with pinks no. 1)
White
Whited edged, with red Tulip
Roots

Cwestiynau a Thrafodaethau:

- Gofynnwch i'r plant a oes ganddynt ardd gartref. Gofynnwch iddyn nhw ddisgrifio'r ardd. Pwy sy'n ei defnyddio? Ar gyfer beth? Cymharwch eich gardd chi â gerddi Margam. Trafodwch ac archwiliwch ardd yr ysgol.
- Trafodwch ffynhonnau dŵr mewn gerddi. At beth ellir eu defnyddio? Pam mae dŵr yn bwysig?
- Esboniwch ystyr y geiriau 'cymesuredd' a 'geometreg' i'r disgyblion. Gofynnwch iddynt chwilio am enghreifftiau o siapiau geometreg a chynlluniau cymesur yn y paentiadau. Esboniwch pam fod geometreg yn bwysig wrth gynllunio gerddi yn y cyfnod hwnnw.
- Beth yw perimedr? Dilynwch olion perimedr neu ffiniau'r ardd gyda'ch bys.
- Beth yw'r gwahaniaeth rhwng nodweddion naturiol a nodweddion dynol? Chwiliwch am enghreifftiau o bob un yn y paentiad. Cymharwch y gerddi â'r dirwedd gyfagos. Ai gerddi naturiol neu erddi o waith dyn ydyn nhw? *Wedi'u creu, eu siapio a'u newid gan ddyn.*
- Roedd Margam yn aelwyd hunangynhaliol. Roedd hyn yn golygu bod bron popeth roeddent yn ei fwyta yn cael ei dyfu yn eu gerddi eu hunain. Ydych chi'n tyfu unrhyw fwyd yn eich gardd chi gartref? Os na, o ble rydych chi'n cael eich bwyd? Trafodwch pa mor bwysig yw bwyd, ac effaith hyn ar yr amgylchedd – cynaliadwyedd.

Gweithgareddau:

- Defnyddiwch y PowerPoint 'Gerddi' i weld beth oedd yn cael ei dyfu yng ngerddi Margam. Cyfunwch hyn gyda sesiwn trin a thrafod/blasu. Faint ydych chi'n eu hadnabod? Ewch i farchnad ffermwyr neu archfarchnad i weld faint allwch chi eu gweld.
- Tyfwch lysiau o hadau neu fylbiau, o restr gerddi Margam.
- Crëwch fodel tri dimensiwn (3D) o'r gerddi yn y paentiadau – neu cynlluniwch eich gardd eich hun, wedi'i hysbrydoli gan y paentiadau. Gallwch ddefnyddio ffelt ar gyfer y glaswellt, a ffoil neu glingffilm fel dŵr. Defnyddiwch gymesuredd a geometreg yn eich cynllun.
- Dysgwch am gefndir tiwlipau, o ble maen nhw'n dod, ac ymchwiliwch i hanes y 'gwirioni ar diwlipau' yn ystod yr ail ganrif ar bymtheg. Arbrofwch gyda deunyddiau, lliwiau a thechnegau gwahanol i greu eich casgliad eich hun o diwlipau.

Dolenni:

Project Bylbiau'r Gwanwyn i Ysgolion (Amgueddfa Cymru)

www.amgueddfacymru.ac.uk/scan/bylbiau

Gweithdy Siopa Cynaliadwy (Amgueddfa Cymru) – gweler y rhaglen ysgolion yn

www.amgueddfacymru.ac.uk/addysg/caerdydd

Plannu bylbiau (BBC *class clips*):

www.bbc.co.uk/learningzone/clips/planting-bulbs/9464.html

Tyfu llysiau mewn gardd Duduraidd (BBC *class clips*):

www.bbc.co.uk/learningzone/clips/growing-vegetables-on-a-tudor-farm/3729.html

Origami tiwlip (*Activity TV*)

www.activitytv.com/93-tulip-flower

cwlwm perffaith: gerddi addurnol margam

Mae gardd addurnol syml ar batrwm cwlwm sgwâr i'w gweld ym mhaentiadau Plasty Margam. Crëwyd gerddi o'r fath trwy dyfu perthi ar batrwm cymesur, ac roeddynt wedi'u cynllunio i'w gweld oddi uchod. Cawsant eu cyflwyno i Brydain yn oes y Tuduriaid, a pharhaodd eu poblogrwydd i'r ail ganrif ar bymtheg. Datblygodd y drysfeydd (*mazes*) modern o'r gerddi addurnol cynnar hyn.

Defnyddiwyd lluo o ffynonellau gwahanol i gynllunio gerddi addurnol yr ail ganrif ar bymtheg – cafodd garddwyr eu hysbrydoli gan bensaerniaeth, brodwaith, carpedi neu gerfiadau pren. Ar ôl penderfynu ar gynllun penodol, plannwyd planhigion isel fel isop a lafant i ffurfio patrwm a llenwi'r bylchau rhyngddynt â graean neu frics o liwiau gwahanol wedi'u malu. Mae trefnu planhigion mewn patrymau geometrig trefnus yn dangos rheolaeth dyn dros natur.



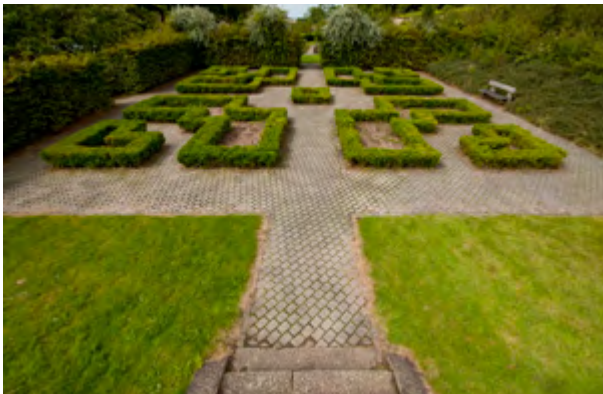
Awyrlun ar osgo o Erddi Llysiau Castell Margam, 2007

Toby Driver

© Hawlfraint y Goron: Comisiwn Brenhinol Henebion Cymru

Er mai cynllun syml iawn sydd i ardd addurnol Margam, gallai gerddi addurnol eraill ddatblygu'n siapiau a phatrymau cymhleth, gan droelli neu orgyffwrdd yn aml i greu 'cwlwm'. Yr enghreifftiau mwyaf cywrain o'r cyfnod hwn yw gerddi addurnol Palas Versailles yn Ffrainc.

Heddiw, gallwch weld efelychiad o erddi addurnol ym Mharc Margam – er eu bod nhw'n ymddangos yn debyg i gynllun y gerddi sydd yn y paentiadau, nid rhai gwreiddiol mohonynt



Gerddi ffurfiol ym Mharc Gwledig Margam, 2012
Amgueddfa Cymru



Wyddoch Chi?

Geometreg sanctaidd: cylchoedd a sgwariau

Cylchoedd a sgwariau oedd y siapiau sylfaenol yng nghynlluniau'r cyfnod yn aml – nid yn unig wrth gynllunio gerddi, ond mewn pensaernïaeth ac addurniadau hefyd. Roedd ystyr symbolaidd iddynt. Mae'r cylch yn bur, yn syml a diddiwedd ac felly'n cael ei ystyried yn ddwyfol; tra bod modd defnyddio mathemateg syml i gyfrifo sgwâr, sy'n cynrychioli'r ddynolryw yn ôl pob tebyg. Mae'r cylch a'r sgwâr yn cyfuno i gynrychioli'r uniad rhwng dyn a'r elfen nefolaidd neu ddwyfol.

Cwestiynau a Thrafodaethau:

- Chwiliwch am y gerddi addurnol yn y paentiad. Pa siapiau welwch chi? Ydyn nhw'n gymesur? Beth ddefnyddiwyd i'w gwneud? At beth roedden nhw'n cael eu defnyddio? Ydyn nhw'n eich atgoffa chi o unrhyw beth?

Gweithgareddau:

- Cynlluniwch a thyfwch ardd addurnol fach. Defnyddiwch gynhwysyn plastig neu ffoil i ddal yr ardd. Rhewch haen fach o bridd ar y gwaelod a'i wllitho â dŵr. Gwnewch lun o'ch cynllun ar ddarn o gerdyn yr un faint â'ch cynhwysydd, a thorrwch y manau lle rydych eisiau i'r perthi dyfu. Rhewch y cerdyn yn eich cynhwysydd, a thaenwch hadau berwr (cress) ar y pridd. Tynnwch y cerdyn gan ofalu nad ydych chi'n symud yr hadau. Dyfrwch yn ofalus os yw'r pridd yn sych, eto gan osgoi symud yr hadau.
- Tyfwch fersiwn mwy yn eich gardd ysgol.
- Gwnewch gynllun o ardd gymesur trwy blygu darn o bapur sgwâr yn ei hanner, a'i blygu'n ei hanner eto tan fod gennych sgwâr chwarter maint y gwreiddiol. Torrwch siapiau syml o bob ochr o'r sgwâr. Agorwch y cerdyn a'i ludo ar gefndir lliw gwahanol.

Dolenni Allanol:

Siapiau a chymesured (Primary Resources)

www.primaryresources.co.uk/maths/mathsE5.htm

Cymesured cylchdro mewn cynlluniau tecstilau (BBC class clips):

www.bbc.co.uk/learningzone/clips/rotational-symmetry-in-textile-design/667.html

Casgliad o ddrysfeydd, labrinthau a gerddi addurnol (Pinterest)

<http://pinterest.com/brialibedson/mazes-labyrinths-and-knot-gardens/>

taflen waith

Mae gerddi addurnol yn cael eu creu trwy dyfu perthi ar batrwm cymesur, a graean lliw rhyngddynt.

Roedd gerddi addurnol yn boblogaidd yn oes y Tuduriaid a'r Stiwartiaid. Roedden nhw'n dangos rheolaeth dyn dros natur.

Edrychwch ar yr enghreifftiau gwahanol o erddi addurnol. Defnyddiwch y gridiau isod i gynllunio'ch gardd eich hun – cofiwch sicrhau ei bod yn **gymesur** – hynny yw, bod un ochr union yr un fath â'r ochr arall, fel drych.

Edrychwch ar batrymau o'ch cwmpas am ysbrydoliaeth: ar bapur wal neu gelfi.



Gerddi ffurfiol ym Mharc Gwledig Margam, 2012
Amgueddfa Cymru

y parc ceirw

Ym Mharc Margam y mae'r hyddgre fwyaf o hyddod brith yn ne Cymru. Credwn eu bod yn ddisgynyddion i hyddgre fach a gyflwynwyd i'r parc gan y teulu Mansel yn yr unfed ganrif ar bymtheg. Mae'r ddau baentiad o Blasty Margam yn cynnwys lluniau bychain o geirw yn prancio yn y parc – dyma'r dystiolaeth weledol gynharaf o geirw ym Margam.

Ceirw ym Margam

Er na wyddom pryd yn union y cyflwynwyd hyddgre o geirw ym Margam, mae'n debyg mai tua 1558 oedd hi pan gafodd Syr Rice Mansel drwydded i greu parc muriog can erw ym Margam. Roedd gan lawer o blastai Morgannwg barc ceirw ar y pryd. Roedden nhw'n ffynhonnell fwyd yn ogystal â mwynhad – roedd llawer o'r bonheddwyr yn hoffi hela yn eu hamser hamdden. Er hynny, mae'n debyg bod ceirw gwyllt yng nghoedwigoedd Margam cyn i'r parc gael ei greu. Roedd Abadau Abaty Margam yn cadw cnud o gŵn hela yn ôl y sôn.

Pan ymwelodd Dug Beaufort â Margam wrth deithio Cymru ym 1684 – ychydig cyn i'r paentiadau gael eu creu – roedd yng nghwmni Thomas Dineley a oedd wedi gwirioni gyda'r ceirw. Ysgrifennodd amdanynt, gan sylwi fel roeddynt yn hoff o nofio yn y corydd, a'u bod yn *'thrive to such an extraordinary weight and fatness as I never saw or heard the like.'* Cyfeiriodd hefyd at y sioe ysblennydd a gafodd y Dug a'i gymar un noson: tri throedwas yn hela ac yn dal pâr o geirw ym Margam, cyn eu gweini i swper yn ddiweddarach.

Yn fwy diweddar, mae Margam wedi cyflwyno rhywogaethau eraill o geirw i'r parc, gan gynnwys Père David, rhywogaeth brin o Tsieina yn wreiddiol. Erbyn heddiw, mae'r parc yn gartref i 300 o hyddod brith, 64 o geirw coch, a 34 Père David.



Manyl yn o *Plasty Margam, Morgannwg, Tua'r Gogledd*, tua 1700



Manyl yn o *Plasty Margam, Morgannwg, Tua'r De*, tua 1700

Problemau gyda cheirw

Mae problemau yn ogystal â phleser wedi dod yn sgil y ceirw ym Margam. Roedden nhw'n boen i ffermwyr yn y gorffennol, trwy wleda ar eu cnydau, glasbrennau, ac ar doeon gwellt. Yng ngaeaf 1842, treuliodd un ffermwr, Charles Hayward, 42 noson yn gwarchod ei faip rhag y ceirw barus.

Rheoli'r ceirw heddiw

Erbyn 1740, roedd nifer yr hyddod brith ym Margam wedi gostwng yn sylweddol, oherwydd gor-hela efallai, ac awgrymodd rhywun y dylid cyflwyno 800 o geirw newydd er mwyn codi'r niferoedd. Mae'r sefyllfa heddiw yn dra gwahanol. Ceirw yw'r anifeiliaid gwyllt mwyaf cyffredin yng Nghymru erbyn hyn, ac mae prinder ysglyfaethwyr naturiol fel eirth a bleiddiaid yn golygu bod mwy a mwy o geirw o hyd. Mae ceirw gwyllt yn fgythyad i'n coetiroedd – maen nhw'n rhwystro'r coed ifanc rhag tyfu drwy gnoi'r rhisgl a bwyta'r glasbrennau; ac wrth i nifer y ceirw gynyddu, maen nhw'n effeithio fwyfwy ar y dirwedd.

My Dear Sir,

...I don't think you could do better than send somebody over to the cottage for my old labourer James Jackson, to know how the deer were fed... We always gave them as much as they would eat and stinted them a day & half before hunting, giving only water... they'll not be fit to hunt before the first week in December. I think they appear'd to be as fine & wild as any ever bred at Margam. Carrots is a very good thing for them, also beans split & a turnip or two after hunting... Yours very sincerely, T. Mansel Talbot

Llythyr gan Thomas Mansel Talbot at Michael Hicks Beach, 8 Tachwedd 1793 (Joanna Martin, *The Penrice letters* (1993), t.127)

Cwestiynau a Thrafodaethau:

- Edrychwch yn ofalus ar y ceirw yn y paentiadau. Sut fydddech chi'n disgrifio'r modd maen nhw wedi'u peintio? *Yn fanwl neu'n fras, yn gyflym neu'n araf.* Pam maen nhw wedi'u peintio fel hyn? Ydyn nhw'n eich atgoffa chi o rywbeth? Peintiad mewn ogof?
- Ydych chi wedi gweld carw byw erioed? Lle'r oeddech chi? Beth ddigwyddodd?
- Ewch ar daith gyda hyddgre geirw Parc Margam (gweler y ddolen isod). Ble mae ceirw'n byw? Sut olwg sydd arnyn nhw? Beth maen nhw'n ei fwyta? Ydych chi'n gwybod yr enwau gwahanol am garw benywaidd, gwrywaidd ac ifanc?
- Pam oedd cadw ceirw mewn parciau mor boblogaidd yn ystod yr ail ganrif ar bymtheg?
- Darllenwch lythyr Thomas Mansel Talbot at Michael Hicks Beach. Beth mae'n ei ddweud wrthyhych am gadw ceirw ym Margam? Beth oedden nhw'n ei fwyta?
- Mae pobl yn dal i hela ceirw er pleser yn ogystal â bwyd. Ydych chi'n cytuno â hyn? Meddyliwch am ddwy ochr y ddadl. *Rheoli ceirw/creulondeb i anifeiliaid?*
- Pa anifeiliaid eraill sydd yn y paentiadau? Pa anifeiliaid eraill fydddech chi'n eu gweld yn y parc heddiw?

Gweithgareddau:

- Defnyddiwch wefan *Your Paintings* (BBC) i weld paentiadau gwahanol o geirw a hyddod. Cymharwch nhw â'r ceirw ym mhaentiadau Plasty Margam.
- Ceisiwch beintio llun o garw yn yr un arddull â'r paentiadau. Defnyddiwch baent du ar gefndir gwyrdd, a defnyddiwch un brws yn unig i'w beintio. Arbrofwch gydag osgo gwahanol – neidio, cerdded, gorwedd. Gludwch holl baentiadau'r dosbarth gyda'i gilydd i greu hyddgre'r dosbarth.
- Gwnewch restr o'r berfau gwahanol i ddisgrifio'r hyn mae ceirw yn ei wneud yn y paentiad – *cysgu, neidio, cerdded, gwichian*. Gwnewch restr o ansoddeiriau i ddisgrifio'r carw. Parwch nhw, a cheisiwch ysgrifennu cerdd.
- Ewch ati i actio golygfa o Ddug Beaufort yn mwynhau helpa geirw ym Margam. Beth oedd teimladau'r cymeriadau gwahanol? Beth am deimladau'r ceirw? Gwnewch fygydau ceirw o blatiau papur ar gyfer yr olygfa.
- Cyfrwch faint o geirw sydd ym mhob cae, a chyfrifwch hwnnw fel canran (%) o'r holl geirw sydd yn y paentiadau.
- Gwnewch gollage dosbarth o goedwig Margam gan gynnwys yr holl anifeiliaid gwahanol sydd i'w gweld yno.

Dolenni Allanol:

Taith i weld ceirw Margam (Parc Gwledig Margam):

www.margamcountrypark.co.uk/default.aspx?page=2231&lang=cy-gb

Your Paintings (BBC):

www.bbc.co.uk/arts/yourpaintings/

The Deer Initiative:

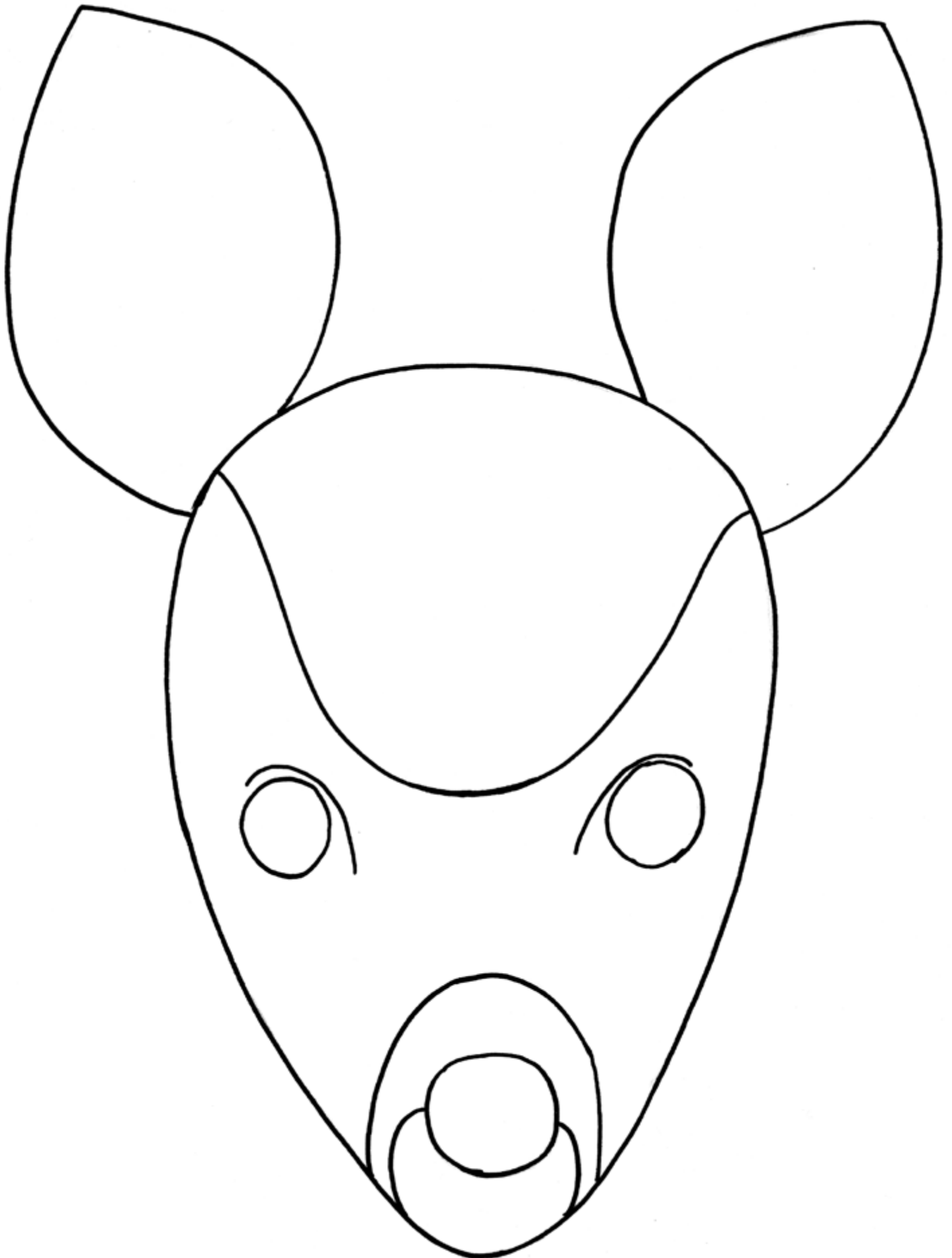
www.thedeerinitiative.co.uk

Ceirw Père David (BBC):

www.bbc.co.uk/learningzone/clips/chinese-deer-reintroduced-from-britain/10526.html

taflen waith:

Defnyddiwch y templed hwn i greu'ch mwgwd carw eich hun o gerdyn. Cofiwch farcio lle bydd eich llygaid chi cyn darlunio'r elfennau gwahanol. Efallai eich bod am ychwanegu cynn carw!



mapio margam

Beth yw map? Cynrychiolaeth o realiti daearyddol realistig – neu a all fod yn rhywbeth arall? Heddiw, rydym yn gwerthfawrogi mapiau fel gwrthrychau sy'n rhoi cipolwg ar y modd mae pobl yn gweld y byd, ac fel gweithiau celf. Mae'r adran hon yn bwrw golwg ar dri map cynnar sy'n dangos Margam, pob un yn cofnodi'r dirwedd leol mewn ffordd wahanol.

Map Sir Forgannwg, John Speed, 1610

Daw'r map hwn o *Theatre of the Empire of Great Britaine* gan John Speed – yr atlas mawr cyntaf o wledydd Prydain sydd ar gael mewn print. Bwriad Speed oedd creu mapiau ymarferol i deithwyr. Mae wedi cynnwys prif nodweddion pob sir – mynyddoedd, afonydd yn ogystal â chestyll, pontydd ac eglwysi – i'w rhoi ar ben ffordd. Mae'r map hwn yn dangos Margam fel parc caeedig.

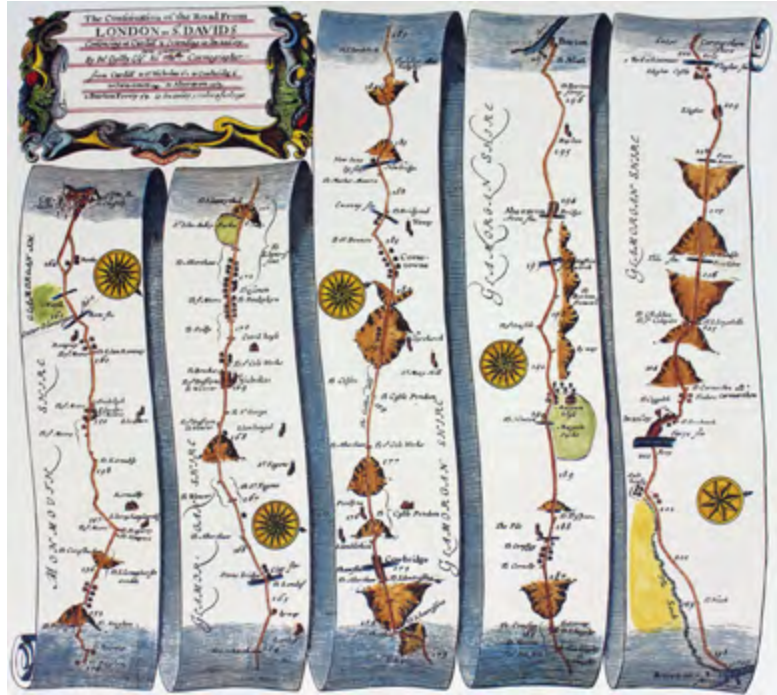
Speed oedd y cyntaf i ychwanegu brasluniau neu olygfeydd bach o drefi ar ei fapiau – mae'r map o Sir Forgannwg yn cynnwys golygfeydd cynnar o Gaerdydd a Llandaf. Maen nhw'n debyg i frasluniau a wnaed o'r awyr, ac yn adlewyrchu'r diddordeb cynyddol mewn cyfleu trefluniau yn weledol. Y diddordeb hwn mewn cofnodi golygfeydd lleol arweiniodd at ddatblygu gwaith topograffigol, fel paentiadau Plasty Margam. Mae pobl yn gwerthfawrogi mapiau Speed heddiw oherwydd eu hapêl addurnol, a'r ffaith eu bod yn cynnig y lluniau cynharaf erioed o lawer o drefi Prydain.



Map o Sir Forgannwg, 1610
John Speed
Engrafiad, dyfrlliw wedi'i liwio â llaw
Amgueddfa Cymru

Map ffordd rhubanog o Sir Forgannwg, John Ogilby, 1675

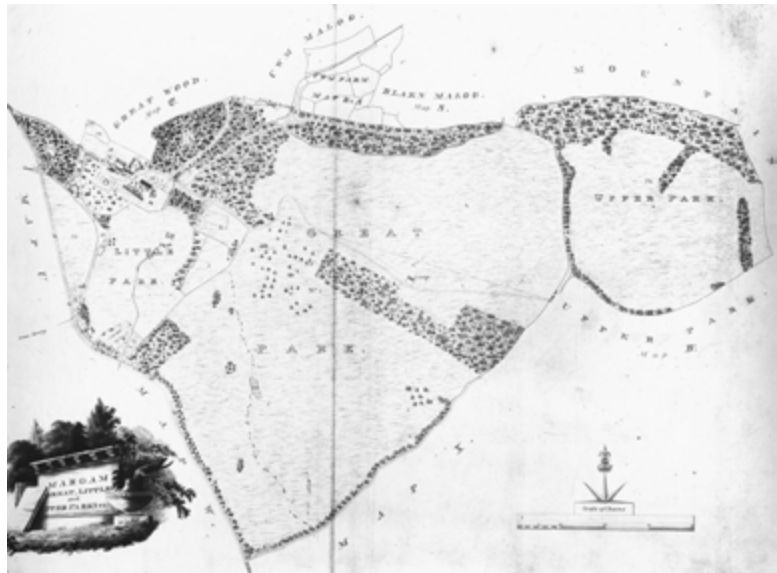
Yn hytrach na cheisio cyfleu darlun neu olygfa gywir o'r tir oddi uchod, mae John Ogilby wedi cyfleu'r siwrnai o Lundain i Dyddewi fel un ffordd hir yn ymagor ar ruban – ffordd hynod ddychmygus o gynllunio map. Roedd Ogilby wedi sefydlu gwasg argraffu newydd yn Llundain ar ôl i'w eiddo cyntaf losgi i'r llawr yn Nhân Mawr 1666, a dyma lle creodd ei fapiau rhubanog. Mae'n cymryd mai dim ond un ffordd y bydd y teithiwr yn ei dilyn – sef yn syth ymlaen – ac na fydd yn gwyro oddi ar y ffordd honno: ffordd drefnus, afrealistig braidd, o ystyried teithio. Mae Plasty a Pharc Margam i'w gweld ar y map, gan ei fod yn fan aros pwysig ar y brif ffordd drwy dde Cymru.



Map Ffordd Rhubanog John Ogilby, 1675
John Ogilby
Llun trwy garedigrwydd Archifau Morgannwg

Map o'r Ystâd, Robert Wright Hall, 1814

Mae map Robert Wright Hall yn cofnodi'r holl diroedd a ffermydd a oedd yn rhan o ystâd Margam ym 1814. Mae'r enghraifft hon yn dangos y parc ei hun, ond dim ond un dudalen o gyfrol swmpus ydyw. Roedd Plasty Margam wedi'i ddymchwel erbyn y cyfnod hwn, ond mae'r map yn dangos yr Orendy newydd a adeiladwyd yn ei le yn ogystal â'r Cabidyldy sy'n furddun. Mae'r Parc ei hun wedi'i rannu'n dair rhan: *Little Park, Great Park, ac Upper Park*.



Map Ystâd Margam, 1814
Robert Wright Hall, Cirencester
Gwasanaeth Archifau Gorllewin Morgannwg

Yn y cyfnod hwn, roedd pob un o 34,000 erw Ystâd Margam yn eiddo i Christopher Rice Mansel Talbot, sy'n golygu mai ef oedd tiffeddiannwr mwyaf Morgannwg ar y pryd – a dim ond 10 oed oedd e! Cafodd yr ystâd ei rhoi yng ngofal Ymddiriedolwyr tan i Christopher gyrraedd oed priodol, a nhw gomisiynodd y mapiau fel cofnod o bopeth a oedd yn eiddo i'r etifedd ifanc.

R E F E R E N C E .

Tenants and Parcels		Quantity	Party	Tenants and Parcels		Quantity	Party
In Hand							
1	Great Park	2400		25	M ^r Edward Thomas	100	
2	Little Park	400			Upper crop field	100	
3	Pasture	200			John		
4	Ryebury	200		300	Cottage and crop		
5	Nearby	200			Rev ^d Dr Hunt		
6	Plantation	200		300	Crop part of Craggs		
7	Garden	200			Reed taken out of Craggs		
8	the Cottage and garden	200			Craggs		
9	Moorland garden	200					
10	Septenary ground	200					
11	Garden	200					
12	Wood	200					
13	Wood	200					
14	Upper park: clear ground	200					
15	Wood	200					
M^r William Williams							
16	Home garden to	200					
17	Garden	200					
18	Wood	200					
19	Wood	200					
20	Cottage garden	200	Jeffrey David				
21	Wood	200	Rev ^d Jacob				
22	Wood	200	Rev ^d Herbert				
23	Wood	200	Rev ^d David				
24	Wood	200	David Williams				
25	Wood	200	John Morgan				
26	Wood	200	Edw ^d Jenkins				
27	Wood	200	Rev ^d David				
28	Wood	200	Rev ^d David				
29	Wood	200	Rev ^d David				
30	Wood	200	Rev ^d David				
31	Wood	200	Rev ^d David				
32	Wood	200	Rev ^d David				
33	Wood	200	Rev ^d David				
34	Wood	200	Rev ^d David				
35	Wood	200	Rev ^d David				
36	Wood	200	Rev ^d David				
37	Wood	200	Rev ^d David				
38	Wood	200	Rev ^d David				
39	Wood	200	Rev ^d David				
40	Wood	200	Rev ^d David				
41	Wood	200	Rev ^d David				
42	Wood	200	Rev ^d David				
43	Wood	200	Rev ^d David				
44	Wood	200	Rev ^d David				
45	Wood	200	Rev ^d David				
46	Wood	200	Rev ^d David				
47	Wood	200	Rev ^d David				
48	Wood	200	Rev ^d David				
49	Wood	200	Rev ^d David				
50	Wood	200	Rev ^d David				

Mae gan bob map ei dabl cyfeirio ei hun, sy'n nodi gwerth erwau'r ardal ar gyfartaledd bob blwyddyn. Mae'n cynnwys rhestr o'r holl denantiaid sy'n byw ar y tir dan sylw, a faint o rent oedden nhw'n ei dalu. Nid map i deithwyr ydoedd, ond datganiad clir o gyfoeth a pherchnogaeth; mae'r tir wedi'i rannu a'i gofnodi'n ofalus, a'i drin fel eiddo gwerthfawr.

Map Ystâd Margam – cyfeiriadau, 1814
Robert Wright Hall, Cirencester
Gwasanaeth Archifau Gorllewin Morgannwg

Wyddoch Chi?
Gan amlaf gwnaed y mapiau cynharaf â brws, inc a memrwn, ac ychydig iawn o gopiau oedd yn cael eu cynhyrchu ar y tro. Cafodd y broses o wneud mapiau ei gweddnewid yn llwyr ar ôl datblygu'r wasg argraffu yn y bymthegfed ganrif – yn sydyn, roedd modd eu cyhoeddi ar raddfa enfawr a'u dosbarthu'n llawer ehangach. Mae pobl yn dweud bod oes y mapiau digidol newydd yr un mor chwyldroadol ag oes argraffu. Pwy a wŷr sut fath o fapiau fydd gennym yn y dyfodol?

- Cwestiynau a Thrafodaethau:**
- Beth yw map? Pam rydym yn defnyddio mapiau? Meddyliwch am yr adegau yr ydych chi neu'ch rhieni wedi defnyddio mapiau. O ble ddaeth y map? Pa fath o fap oedd e (papur, atlas, digidol)?
 - Sut mae mapiau'n cael eu cynhyrchu/pwy sy'n eu gwneud nhw?
 - Ydy mapiau'n dweud y gwir bob amser? Meddyliwch am fapiau o'r gorffennol. Nid oeddynt yn gallu gweld y ddaear oddi uchod, ac nid oedd pob gwlad wedi'i darganfod eto – ydych chi'n credu bod hen fapiau yn gywir bob amser? Sut cafodd mapiau eu gwneud yn y gorffennol? Edrychwch ar enghreifftiau o hen fapiau.
 - Sut ydym yn gwybod bod mapiau heddiw yn fwy cywir? *Lluniau lloeren.*

Gweithgareddau:

- Edrychwch ar y tri map (*copïau ar wefan Casgliad y Werin Cymru. Gair i gall: de-gliciwch a'i gadw ar eich cyfrifiadur fel y gallwch chwyddo'r map*). Chwiliwch am Fargam ac edrychwch i weld pa lefydd eraill yn y cyffiniau rydych chi'n eu hadnabod. Edrychwch ar fanylion y mapiau – ydyn nhw'n cynnwys darluniau neu addurniadau? Beth mae'r ysgrifen yn ei ddweud? Ydyn nhw mewn lliw neu ddu a gwyn?
- Chwiliwch am yr Orendy a'r Cabidyldy ar fap Hall. Chwiliwch am yr Orendy ym mhaentiad Plasty Margam. Defnyddiwch yr wybodaeth hon i weld ble'r oedd lleoliad yr hen Blasty ar y map, cyn iddo gael ei ddymchwel.
- Edrychwch ar fap John Speed. Gwnewch fap tebyg o'ch ardal leol chi a chofiwch gynnwys unrhyw nodweddion fyddai'n helpu rhywun i ffeindio'u ffordd o gwmpas yn hawdd. Tynnwch luniau o olygfeydd lleol yng nghorneli'ch mapiau – eich cartref neu'r ysgol efallai.
- Gwnewch eich map rhubanog eich hun o daith gerdded o amgylch y parc. Edrychwch ar y paentiadau i ddechrau cyn penderfynu ar eich llwybr. Ble fyddech chi'n dechrau ac yn gorffen? Ble fyddech chi'n oedi ar y ffordd? Mapiwch eich siwrnai ar y rhuban. Meddyliwch pa fath o ysgrifen i'w defnyddio, a chofiwch addurno'ch map.
- Edrychwch ar restr o bobl oedd yn byw ar diroedd Parc Margam ym 1814 (*map Hall*). Mae'r rhestr yn dangos faint o dir oedd ganddynt (o dan 'Quant.'), a faint oedden nhw'n ei dalu bob blwyddyn, mewn punnoedd, sylltau a cheiniogau (o dan 'yearly value', £ s d). Dysgwch fwy am hen system arian Prydain. Ysgrifennwch enwau'r holl bobl a faint roeddynt yn ei dalu. Pwy oedd yn talu'r mwyaf? Pwy oedd yn talu'r lleiaf? Rhowch nhw mewn trefn, o'r uchaf i'r isaf. Adiwch y cyfansymiau. Gwnewch siart bar i ddangos y taliadau gwahanol.

Dolenni Allanol:

Mapiau John Speed (Prifysgol Caergrawnt):

www.lib.cam.ac.uk/deptserv/maps/speed.html

www.cam.ac.uk/research/news/mapping-the-origins-of-a-masterpiece/

Mapiau Ogilby (*John Ogilby's Britannia*):

www.fulltable.com/VTS/m/map/ogilby/b/SH965.jpg

Datblygu sgiliau mapio ym Mharc Margam:

www.margamcountrypark.co.uk/default.aspx?page=2268

Dyfodol mapiau papur (*Geography – About.com*):

<http://geography.about.com/od/understandmaps/a/Future-Of-Paper-Maps.htm>

Mapio'r byd (*BBC class clips*):

www.bbc.co.uk/learningzone/clips/how-they-mapped-the-world/10346.html

Creu mapiau haniaethol ac awyrluniau (*BBC class clips*):

www.bbc.co.uk/learningzone/clips/aerial-view-and-abstract-map-making/9316.html

y môr

Mae gan Forgannwg arfordir hir sydd wedi bod yn rhan bwysig o fywyd yr ardal a'i thrigolion erioed. Roedd ffyrdd gwael a'r bryniau a'r mynyddoedd cyfagos yn golygu ei bod hi'n haws teithio i Forgannwg ar y môr yn hytrach na'r tir. Felly, roedd gan y sir gysylltiadau gwell ag ardaloedd gorllewin Lloegr, Corc, Cernyw a Bordeaux na rhannau eraill o Gymru. Mae un o baentiadau Margam yn dangos golygfa yn edrych tua'r arfordir a Gwlad yr Haf, gyda Môr Hafren rhyngddynt yn frith o longau. Roedd yn llwybr masnach pwysig ond peryglus hefyd, gyda smyglo a llongdrylliadau yn dipyn o bla.

Mewnforio ac allforio

Roedd porthladdoedd Morgannwg yn bwysig ar gyfer masnachu. Roedd Morgannwg yn enwog am ei chynnyrch llaeth, a chai llawer o gaws a menyn lleol eu hallforio ar longau, yn ogystal ag yd, da byw, crwyn a gwlan anifeiliaid; i farchnadoedd gorllewin Lloegr yn bennaf. Cynhaliwyd *Welch Market-house* ym Mryste bob dydd Mercher, yn gwerthu cynnyrch o dde Cymru. Roedd glo, haearn a phlwm yn cael eu cludo drwy'r porthladdoedd lleol hefyd.



Manylun o *Plasty Margam, Morgannwg, Tua'r De*, tua 1700

Byddai nwyddau o dramor yn cael eu mewnfario trwy borthladdoedd Morgannwg hefyd, gan gynnwys brethyn a lliain ar gyfer gwneud crysau; cynfas; halen; olew a chwyr kannwyll a gâi eu gwerthu mewn siopau lleol. Roedd mewnfaron moethus yn cynnwys gwin o Sbaen, tybaco, persawr a brandi, a byddent yn cael eu gwerthu ymlaen i deuluoedd cyfoethog y cylch. Ym 1713, anfonodd Thomas Mansel lond llong o wenith a haidd i Ffrainc, a gofynnodd i'r capten ddod â photeli o win Claret Graves yn ôl iddo o Bordeaux.

Effaith ar fywyd lleol

Yn ogystal â rhoi cyfle i ffermwyr a diwydianwyr lleol gael gwared ar stoc dros ben, roedd y porthladdoedd yn ffynhonnell incwm i bobl lleol hefyd a gyflogwyd i gludo'r nwyddau a llwytho'r llongau; ac yn dod ag arian ychwanegol i bocedi'r tiffeddianwyr lleol fel y teulu Mansel, trwy godi tâl am eu defnyddio. Ond roedd ochr dywyll i'r fasnach arfordirol hon hefyd – roedd môr-ladron, smyglo a llongdrylliadau yn gyffredin. Roedd smyglo yn gymaint o broblem ar Fôr Hafren nes bod casglwr tollau yng Nghaerdydd wedi ysgrifennu at yr awdurdodau yn Llundain ym 1732, yn ymbilio am gymorth. Roedd pobl de Cymru yn cael eu cyhuddo weithiau o ddryllio bwriadol, trwy glymu llusernau am yddfau defaid neu wartheg a denu llongau i'r creigiau.

Llongdryllio

Roedd Môr Hafren yn beryglus ar y naw, a llongdrylliadau'n gyffredin iawn. Gallai tirfeddianwyr hawlio unrhyw nwyddau fyddai'n golchi i'r lan ar eu tir – os mai nhw fyddai'r cyntaf i gyrraedd yno hynny yw. Pe bai'r bobl leol yn clywed si am longdrylliad, byddent yno'n syth ac yn bachu cymaint o bethau o'r llong ag y gallent eu cario. 'Ysbeilio' oedd hyn, a chafodd ei wneud yn anghyfreithlon ym 1753.

Cwestiynau a Thrafodaethau:

- Beth yw'r môr? Beth sy'n byw yn y môr? Ar gyfer beth mae pobl yn defnyddio'r môr? Beth yw peryglon defnyddio'r môr?
- Ydych chi wedi teithio ar y môr erioed? Ble'r aethoch chi? Sut brofiad oedd e? Trafodwch ddulliau gwahanol o deithio ar y môr.
- Pam oedd teithio ar y môr yn bwysig yn yr ail ganrif ar bymtheg? *Ffyrdd mewn cyflwr gwael, dim awyrennau, cysylltiad â gwledydd eraill.* Oedd hynny'n ffordd ddiogel o deithio? Pa broblemau fydddech chi wedi'u hwynebu?
- Edrychwch ar fap o Gymru. Allwch chi weld beth yw enw'r môr sydd ym mhaentiad Plasty Margam?
- Trafodwch ystyr mewnforio ac allforio. Pam mae masnach tramor yn bwysig? *Nwyddau sy'n cael eu cynhyrchu mewn rhai gwledydd, nad ydynt ar gael mewn gwledydd eraill.*

Gweithgareddau:

- Gwrandewch ar *Catch the Echoes – The Villager's Story, 1630* i glywed stori ddychmygol am longdrylliad ym Margam. Ysgrifennwch eich ochr chi o'r stori. Dewiswch pwy ydych chi am fod – pentrefwr, morwr, aelod o'r teulu Mansel, perchnogion hawliau'r llong – ac ysgrifennwch stori o'r safbwynt hwnnw.
- Mewnforyn ac allforion. Dewch â detholiad o deganau, eitemau, a bwyd i'r dosbarth, a gofynnwch i'r disgyblion ddarllen y labeli a'u didoli'n grwpiau (wedi'u cynhyrchu yng Nghymru/Prydain/dramor).
- Rhannwch y dosbarth yn grwpiau neu wledydd, a rhowch gardiau i bob grŵp sy'n cynrychioli detholiad o fwyd neu eitemau a gynhyrchwyd yn y wlad honno. Dylid rhoi pris ar bob eitem cyn cychwyn hefyd. Gofynnwch i'r grwpiau fargeinio gydag eraill er mwyn cyfnewid eitemau. Gall un grŵp fod yn fôr-ladron sy'n ceisio dwyn cardiau o grwpiau eraill. Nodwch beth sydd gan bob grŵp ar y diwedd, a thrafodwch.

Dolenni Allanol:

Llongdrylliad yr Ann Francis ym Margam (Amgueddfa Cymru)

www.amgueddfacymru.ac.uk/cy/rhagor/erthygl/1948/??&

Llongdrylliadau yng Nghynffig:

www.kenfig.org.uk/shipwrecks

taflen waith

Ym mis Rhagfyr 1698, llongdrylliwyd y 'Martha' ar draethau Cynffig. Hawliodd Syr Edward Mansel, perchennog Plasty Margam, 350 hocsed (casgen) o win gwyn o'r llong i gyd iddo'i hun. Ond nid oedd achos o longdrylliad mor syml â hynny bob amser – roedd gwrthdaro a ffraeo mawr ynghylch pwy oedd piau'r llongau yn gyffredin, fel y gwelodd Edward Mansel, hen dad-cu Syr Edward Mansel, ym 1583...

Achos llong yr Ann Francis, Rhagfyr 28 1583

Edward Mansel v Iarll Penfro

Ar noson 28 Rhagfyr 1583, cafodd fflyd o 8 o longau o'r enw'r Ann Francis eu dryllio ddwy filltir o Blasty Margam. Anfonodd Edward Mansel ei frawd Anthony i hawlio'r nwyddau.

Ond cafodd dipyn o fraw wrth gyrraedd yno - roedd y pentrefwyr wedi cyrraedd o'i flaen, ac wrthi'n ysbeilio'r llong! Roedd rhyw gant o bobl leol yn rhuthro o gwmpas gan fachu popeth o fewn gafael, gyda chleddyfau, cylllyll, dagerau a phicellau yn eu dwylo.

Yn waeth fyth, roedd Iarll Penfro wedi anfon ei was yntau, George Williams, i hawlio'r nwyddau i'w feistr. Dechreuodd y ddau ymladd, gyda'r naill ochr a'r llall yn mynnu mai nhw oedd piau hawliau'r llongdrylliad. Aeth Iarll Penfro ac Edward Mansel â'r achos i'r llys.

Yn y cyfamser, clywodd Francis Shaxton, perchennog go iawn yr Ann Francis, am y llongdrylliad, a phenderfynodd hawlio'i gargo. Esboniodd fod yr Ann Francis wedi cludo llwyth o wenith i Sbaen, ac wedi'i llongdryllio ym Morgannwg wrth ddychwelyd i Loegr.

Cafodd Iarll Penfro ac Edward Mansel eu gorchymyn i ddychwelyd yr holl nwyddau a gymerwyd o'r llong - ond gwrthododd Edward Mansel wneud hyn tan iddo setlo'r ffrae rhyngddo â'r Iarll. Yn y diwedd, penderfynwyd mai'r Iarll oedd yn iawn - ond erbyn hynny, roedd y nwyddau wedi'u dychwelyd i ddwylo Francis Shaxton, gan adael yr Iarll ac Edward Mansel yn waglaw.



Bedd Syr Edward Mansel gyda'i wraig Jane
Alabastr cerfiedig
Trwy garedigrwydd Swyddfa Plwyf Abaty Margam



Henry Herbert, 2il Iarll Penfro, tua 1590
Yr Ysgol Brydeinig
Olew ar gynfas
Amgueddfa Cymru
Prynwyd, 1965

taflen waith

Edrychwch ar y rhestr o bethau gafodd eu darganfod ar long yr Ann Francis. Dychmygwch eich bod yn un o'r pentrefwyr ar safle'r llongdrylliad. Mae amser yn brin, gan fod Edward Mansel ac Iarll Penfro ar y ffordd. Pa bethau fydddech chi'n dewis eu bachu?

Eiddo pwy? Perchennog y tir lle digwyddodd y llongdrylliad oedd piau'r nwyddau wedyn. Pwy ddylai gael yr hawl i gadw eitemau a ddaeth o longdrylliad?

Dyma restr o rai o'r pethau a gafodd eu darganfod ar long yr Ann Francis – ar ôl i'r ysbeilwyr gario popeth posibl oddi yno!

10 canon	Casgen ag ychydig o dar
5 lletwad	1 potel wydr
2 fflasg	Clofau
2 angor	2 focs o farmaled
Ceblau	Chwiban arian gyda chadwyn
Rhaffau	Arian Sbaen
Darn o'r brif hwyl, wedi torri	5 dryll llaw
3 darn o'r prif hwylbren	Tarian ddur
Hwylbren bychan	Calico

(Llyfrgell Genedlaethol Cymru, Pen-rhys a Margam 5278)

chwalfa: twyni tywod cynffig

Roedd Cynffig yn dref arfordirol lewyrchus ar un adeg, cyn iddi ddiffannu'n raddol dan y tywod yn sgil symudiadau naturiol y twyni a chyfres o stormydd geirwon. Yn yr unfed ganrif ar bymtheg, dywedodd yr hynafiaethydd John Leyland mai'r cyfan oedd ar ôl oedd *'a little village... and a castle both in ruin and almost shocked and devoured with the sands that the Severn Sea there casteth up.'* Mae twyni tywod Cynffig i'w gweld yn llygad yr haul yn un o baentiadau Margam. Roedd y dref wedi'i chladdu'n llwyr gan y tywod erbyn hyn. Mae adeilad yn sbecian o'r tywod ar y dde – gorthwr Castell Cynffig o bosibl, sef yr unig olion o'r dref sydd ar ôl heddiw.

Cafodd tref arfordirol Cynffig ei sefydlu gan y Normaniaid tua 1140, ar ôl iddyn nhw goncro Morgannwg. Sefydlwyd cymuned fechan â'i chastell ei hun, neuadd y dref, ysbyty ac eglwys; a rhoddwyd llain o dir cyfagos i'r mynachod Sistersiaid sefydlu Abaty – sef sylfeini Plasty Margam yn ddiweddarach. Fe frwydrodd y Cymry'n galed yn erbyn y goresgynwyr tramor hyn, ond parhaodd Cynffig i ffynnu; tan i'r tywod ddechrau ymgoripian.

Ym 1316, dechreuodd mynachod Abaty Margam gwyno am y ffaith bod rhan helaeth o'u tir yn ddiwerth gan fod y tywod yn cronni ac yn dinistrio'u cnydau. Dyma ddechrau'r diwedd i Gynffig.

Er gwaethaf sawl ymdrech daer i gadw'r tywod draw, roedd y dref yn araf ddiffannu dan gyfres o dwyni. Roedd y sefyllfa mor ddrwg erbyn y 1480au nes bod angen adeiladu ffordd newydd i osgoi Cynffig – dyma'r brif ffordd sy'n arwain i Blasty Margam yn y paentiadau, sef yr A48 heddiw. Erbyn 1655, dim ond un bwthyn oedd ar ôl ar y safle, cartref dyn o'r enw Leyshon Morgam. Roedd popeth arall wedi cael ei gladdu dan y tywod, a'r trigolion wedi symud i dir uwch yn y Pîl a Mawdlam.



Twyni tywod Cynffig
© Scott Hand, Cyngor Cefn Gwlad Cymru



Uchod a dde: Gwaith cloddio diweddar yn nhwyni tywod Cynffig
© Scott Hand, Cyngor Cefn Gwlad Cymru

Yn y 1660au, ehangodd Syr Edward Mansel ystâd Margam, a phrynodd faenor a bwrdeistref Cynffig gan Iarll Penfro. Efallai mai dyma'r rheswm pam fod arlunydd Plasty Margam wedi tynnu sylw arbennig at y twyni trwy eu dangos yn llygad yr haul, ar ddiwrnod oedd yn gymylog fel arall.



Wyddoch Chi?

Y twyni heddiw

Heddiw, mae twyni tywod Cynffig yn rhan o Warchodfa Natur Genedlaethol bwysig. Tywod a welwn yn bennaf yn y paentiad, gydag ambell lecyn brysgwydd a deilant yma ac acw, ond erbyn heddiw mae'r ardal bron yn gyfan gwbl wyrdd, a phrin y gallwch weld y tywod. Mae'r gwyrddni hwn yn golygu bod y twyni'n llonydd. Does fawr ddim symudiad naturiol o dywod, ac mae hyn yn peryglu bywydau llawer o adar prin, planhigion, pryfed a chreaduriaid eraill sy'n byw yno. Ar hyn o bryd, mae Cyngor Cefn Gwlad Cymru yn ceisio arloesi trwy ddadorchuddio'r tywod yng Nghynffig, er mwyn adfer ei symudiadau naturiol, sef y gwrthwyneb llwyr i ymdrechion trigolion y dref 500 mlynedd yn ôl!

Cwestiynau a Thrafodaethau:

- Ar gyfer beth rydym ni'n defnyddio tywod? *Chwarae, hamdden, deunydd adeiladu*. Esboniwch y gair 'cynefin' a bod tywod hefyd yn gynefin neu'n gartref pwysig i bob math o bryfaid, anifeiliaid a phlanhigion. Pa fath o greaduriaid a phlanhigion sy'n byw yn y tywod?
- Beth sy'n creu tywod? Sut ddaeth tywod i'r arfordir?
- Ydych chi wedi bod yn nhwyni tywod Cynffig, neu unrhyw dwyni eraill o'r blaen? Beth welsoch chi yno/beth fuoch chi'n ei wneud? Oedden nhw'n debyg i'r twyni yn y paentiad?
- O ble y daw twyni tywod/sut maen nhw'n cael eu creu? Trafodwch pam eu bod nhw'n bwysig. Esboniwch beth sy'n digwydd yn nhwyni tywod Cynffig heddiw.
- Gofynnwch i'r disgyblion ddychmygu bod tywod yn dechrau claddu eu cartref nhw. Beth fydden nhw'n ei wneud? A fydden nhw'n symud i rywle arall neu'n ceisio ei rwystro? Sut? Addysg Grefyddol: stori Feiblaidd am ddyn yn adeiladu ei dŷ ar y tywod.

Gweithgareddau:

- Casglwch sampl fach o dywod ac astudiwch ei nodweddion. Sut mae'n edrych/arogli/teimlo? Edrychwch ar dywod dan ficrosgop. Faint o liwiau gwahanol welwch chi?
- Gwnewch eich twyni tywod eich hun gan ddefnyddio bocs plastig, tywod a gwelltyn. Chwythwch drwy'r gwelltyn i weld beth sy'n digwydd. Rhowch rywbeth yn y tywod e.e. carreg gron fawr (*pebble*), a chwythwch eto, tuag at y garreg. Dylai hyn greu twyn bychan, wrth i'r tywod luwchio o amgylch y garreg.
- Chwiliwch am dwyni tywod ar wefan *Your Paintings* (BBC), ac edrychwch ar ddulliau gwahanol yr artistiaid o'u peintio. Cymharwch nhw â phaentiad Margam. Gwnewch eich llun eich hun o dwyni tywod. Arbrowfch gyda deunyddiau – beth am gymysgu ychydig o dywod yn y paent, defnyddio tywod o liwiau gwahanol, neu ddefnyddio darnau gwahanol o bapur gwydrog mewn collage?
- Ewch i Warchodfa Natur Cynffig a gwnewch gofnod o'r holl blanhigion ac anifeiliaid gwahanol a welwch chi yno.

Dolenni Allanol

Costing the Earth: Sands of Time (BBC Radio 4)

www.bbc.co.uk/radio/player/b01dtk1

Hanes project Cyngor Cefn Gwlad Cymru i achub tegeirian y fign galchog ar dwyni tywod Cynffig (BBC Nature)

www.bbc.co.uk/nature/17339061

Cynffig yn yr ail ganrif ar bymtheg

www.kenfig.org.uk/kenfig.c.17

Ffurfio twyni tywod (BBC *class clips*):

www.bbc.co.uk/learningzone/clips/sand-dune-formation-and-movement-the-dune-of-pilat/3247.html

trafnidiaeth, diwydiant a newid byd

Cymuned amaethyddol oedd Margam yn bennaf pan gafodd y paentiadau hyn eu gwneud. Roedd gweithfeydd glo, haearn a chopr yn bodoli ar raddfa fach iawn, ond nid oeddynt mor bwysig â'r economi wledig. Erbyn ail hanner y ddeunawfed ganrif, fodd bynnag, roedd y Chwyldro Diwydiannol ar waith a'r broses o weddnewid y dirwedd ffrwythlon yn gartref i ddiwydiannau trymion wedi dechrau. Heddiw, mae'r dirwedd o amgylch Margam wedi'i llyncu gan waith dur Port Talbot, cronfa ddŵr Eglwys Nunydd a thraffordd yr M4.

Mynyddoedd Margam – pren a glo

Mae'r paentiad o du blaen Plasty Margam yn dangos y tŷ yn erbyn cefndir o dri bryn: Craig y Capel, Craig Cwm Maelwg a Mynydd y Castell (chwith i'r dde). Rydym yn adnabod y brynau yn ôl eu siapiau, ond nid ydynt yn union yr un fath heddiw ag y maent yn y paentiadau – mae'r arlunydd wedi newid eu lleoliad er mwyn creu'r argraff bod y plasty yn rhan bwysig a chanolog o'r dirwedd – mae prif linellau'r tir i gyd yn arwain ato.

Mae'r brynau hyn yn llawn coed. Roedd galw mawr am bren yn y cyfnod hwn ar gyfer tanwydd, gwaith adeiladu, ac ar gyfer mwynoddi metel diwydiannol yn ddiweddarach. Wrth i fwy a mwy o bren ddiflannu o'r coetiroedd, cynyddodd y galw am lo fel tanwydd. Roedd pobl wedi bod yn cloddio glo ym Margam ers dyddiau'r mynachod, a chafodd ei ddefnyddio ar gyfer dibenion cartref ac amaethyddol i ddechrau. Erbyn yr ail ganrif ar bymtheg, fodd bynnag, roedd mwy a mwy o lo'n cael ei werthu a'i allforio. Efallai bod gweithfeydd glo ar raddfa fach yn bodoli yn y coetiroedd hyn hefyd, er nad ydynt wedi gadael eu hól ar y dirwedd heddiw.



Brynau Margam heddiw
Amgueddfa Cymru

Port Talbot a'r gweithfeydd dur

Ym 1834, daeth criw o entrepreneuriaid lleol ynghyd i ymgyrchu dros wella harbwr Aberafan. Roedden nhw am weld cyfleusterau gwell i longau yno er mwyn ateb y galw am allforio glo. Rhoddwyd yr enw Port Talbot ar yr harbwr newydd, ar ôl Christopher Rice Mansel Talbot a oedd yn allweddol i'r datblygiadau, ac yn berchennog ar ystâd Margam ar y pryd.

Datblygodd tref newydd Port Talbot yn ganolfan gwaith dur anferth maes o law. Agorodd sawl ffatri yn yr ardal o 1901 ymlaen. Heddiw, cwmni Tata Steel Strip Products yw perchnogion y gwaith dur, neu 'Abbey works' ar lafar gwlad, gan fod olion abaty Margam yn dal i sefyll ar y safle. Mae'r gwaith dur yn ganolog i dirwedd ac economi Port Talbot heddiw; gan gynhyrchu tua 3.5 miliwn tonnall o ddr bob blwyddyn. Mae ardal y gwaith dur ychydig tu allan i'r olygfa a welir ym mhaentiad Plasty Margam tua'r gogledd; ond mae cronfa ddŵr Eglwys Nunydd, a adeiladwyd yn wreiddiol i gyflenwi dŵr i'r gweithfeydd dur, bellach yn llenwi'r ardal i'r dde o'r twyni tywod. Heddiw, mae'r gronfa ddŵr yn cael ei defnyddio ar gyfer gweithgareddau hamdden.



Y fynedfa i Bort Talbot, 19eg ganrif
Charlotte Louisa Traherne
Pensil a dyfrlliw ar bapur
Amgueddfa Cymru
Cymynrodd y Fonesig Mansel Franklen, 1938



Abbey Works, Gwaith Dur Margam, 2007,
© Hawlfraint y Goron: Comisiwn Brenhinol Henebion Cymru



Gwaith Dur Port Talbot, 2012



Trafnidiaeth

Ym 1774, ysgrifennodd Henry Penruddocke Wyndham *'the Welsh are so rarely visited... (due to) the general prejudice which prevails that the Welsh roads are impracticable, the inns intolerable, and the people insolent and brutish.'* Er bod Wyndham yn hoffi cwyno, roedd rhywfaint o wirionedd yn yr hyn ddywedodd. Ychydig iawn o bobl o'r tu allan oedd yn mentro i Forgannwg yng nghanol y ddeunawfed ganrif; roedd cyflwr y ffyrdd yn wael, a phobl yn dueddol o gerdded neu ddefnyddio ceffyl a throl neu'r goats fawr. Ond roedd newid mawr ar droed.



Golygfa tua Môr Hafren gyda'r M4 a Chronfa Ddŵr Eglwys Nunydd. Mae Cabidyldy ac Orendy Margam yn y blaendir, 2012

Yn y 1770au, aeth Thomas Mansel Talbot, perchennog ystâd Margam, ati i wella systemau ffyrdd lleol er mwyn cludo deunyddiau trymion fel glo a haearn, a gynhyrchwyd fwyfwy yn y cyfnod hwnnw. Adeiladwyd camlesi, pontydd a ffyrdd newydd i ymdopi â'r galw. Yna, ym 1850, daeth y Great Western Railway i Bort Talbot, gan weddnewid teithiau pell yn llwyr.

Yn yr ugeinfed ganrif cafodd traffordd yr M4 ei hadeiladu, ac roedd yn orchest beirianyddol fawr. Disodlwyd yr A48 fel y brif lôn o Gymru i Loegr a chyfeiriwyd at yr M4 fel un o'r datblygiadau pwysicaf yn hanes diweddar Cymru (Martin Johnes, *'M4 to Wales – and prosper!'*, 2012). Arweiniodd hyn at economi sy'n fwyfwy dibynnol ar weithgynhyrchu a chymudo, a llai ar ddiwydiannau trymion a oedd yn gofyn am gludo ar y ffyrdd a'r môr.

Mae traffordd yr M4 bellach yn hollti drwy'r darn o dir rhwng Parc Margam a'r arfordir a welir yn y paentiad tua'r de. Dinistriwyd pentref bach y Groes er mwyn adeiladu'r M4, pentref a adeiladwyd yn wreiddiol yn y 1840au er mwyn cartrefu trigolion Margam a oedd wedi gorfod symud yn sgil ehangu Parc Margam.

Wyddoch Chi?

Teithio, teithio, teithio – ond yn ddigon pell o 'Nghastell i!

Efallai mai Christopher Rice Mansel Talbot, a etifeddodd Ystâd Margam ym 1824, gyfrannodd fwyaf at ddatblygu diwydiannau lleol. Buddsoddodd yn helaeth yn nociau Port Talbot, gwaith haearn Port Talbot a'r rheilffyrdd yn ne Cymru. Pan ddaeth y trê'n cyntaf i Abertawe ym mis Mehefin 1850, anogodd bobl leol i 'deithio, teithio, teithio' ond gan fynnu nad oedd eisiau clywed sŵn y trenau o'i gartref, Castell Margam – felly cafodd y traciau eu gosod mor bell â phosibl o Barc Margam.



Christopher Rice Mansel Talbot (1803-1890), 1834
Alfred, Count D'Orsay
Pensil a sialc
© Yr Oriel Bortreadau Genedlaethol, Llundain, www.npg.org.uk

Cwestiynau a Thrafodaethau:

- Edrychwch ar y ffotograffau o'r dirwedd o amgylch Margam heddiw, a chymharwch nhw â'r paentiadau. Beth sydd wedi newid? Beth sydd yr un fath? Ydych chi'n gallu adnabod rhai o'r nodweddion yn y ffotograffau? *Ydych chi'n adnabod rhywun sy'n gweithio yn y gwaith dur?*
- Pa dulliau teithio allwch chi eu gweld yn y paentiadau? Cymharwch nhw â dulliau teithio heddiw. Trafodwch pa mor hir oedd pobl yn teithio ar droed, gyda cheffyl neu goets, a chymharwch hynny ag amseroedd teithio heddiw.
- Trafodwch y Chwyldro Diwydiannol a'i effaith ar dirwedd y De.
- Rhestrwch bopeth sydd wedi newid ers i'r paentiadau gael eu creu. Trafodwch effaith y newidiadau hyn ar yr ardal. *Meddyliwch am fywyd bob dydd pobl yr ardal; y dirwedd a'r amgylchedd; poblogaeth.* Ydy'r newidiadau wedi cael effaith gadarnhaol neu negyddol?
- Chwiliwch am Fargam ar wefan *Your Paintings* (www.bbc.co.uk/arts/yourpaintings) i weld lluniau o waith dur Abaty Margam. Cymharwch nhw â'r paentiadau o Blasty Margam. Beth mae'r paentiadau yn ei ddweud wrthym am y gwahanol ffyrdd o fyw?

Gweithgareddau:

- Dysgwch fwy am waith adeiladu traffordd yr M4. Ydych chi wedi teithio ar hyd yr M4? Fel dosbarth, rhestrwch fanteision ac anfanteision y draffordd. Dychmygwch fod bwriad i adeiladu traffordd newydd yn eich ardal chi, a bod angen dinistrio'ch ysgol a'r tai o'i chwmpas i wneud lle iddi. Rhannwch y dosbarth yn grwpiau (e.e. *cymudwyr rheolaidd; disgyblion ysgol; athrawon; perchnogion busnes lleol; ymgyrchwyr amgylcheddol*) a thrafodwch – ydy hwn yn syniad da?
- Cafodd pentref y Groes, ger Margam, ei ddinistrio er mwyn adeiladu'r M4 (*ffotograffau ar wefan Casgliad y Werin Cymru*). Tua chan mlynedd ynghynt, cafodd pentref Margam (a welir yn y paentiadau) ei ddinistrio er mwyn ehangu gardd lysiau Parc Margam. Dewiswch un o'r straeon hyn ac ysgrifennwch bwt o ddyddiadur o safbwynt un o'r pentrefwyr.
- Crëwch arddangosfa fel dosbarth o'r gwaith dur, ei hanes, a sut mae'r dirwedd leol wedi newid.

Dolenni Allanol

Mapiau arolwg ordnans (Casgliad y Werin Cymru):

www.casgliadywerincymru.co.uk/Places/FullMap (defnyddiwch y ddewislen ar y dde i ddewis arolwg)

Port Talbot: Hanes cryno:

www.bbc.co.uk/wales/southwest/sites/local_history/pages/sr_jones.shtml

The M4 in South Wales, gan Martin Johnes (*Wales Online*)

www.walesonline.co.uk/news/welsh-history/articles/2012/04/09/welsh-history-month-the-m4-in-south-wales-91466-30725427/

Canllawiau athrawon ar ddefnyddio mapiau OS fel adnodd dysgu (Arolwg Ordnans):

www.ordnancesurvey.co.uk/oswebsite/education-and-research/teaching-resources/free-maps-for-11-year-olds.html

Dyfodiad y rheilffyrdd (BBC *class clips*):

www.bbc.co.uk/learningzone/clips/victorian-railways-iron-horses-audio/7783.html