



national
museum
cardiff
amgueddfa
genedlaethol
caerdydd



**adnodd dysgu am gelf –
casgliadau celf hanesyddol**

national
museum
wales
amgueddfa
cymru



Noddir gan
Lywodraeth
Cynulliad Cymru
Sponsored by
Welsh Assembly
Government

adnodd dysgu am gelf – casgliadau celf hanesyddol

Mae'r pecyn hwn yn cyd-fynd ag ymweliadau â'r Oriolau Celf Hanesyddol yn Amgueddfa Genedlaethol Caerdydd ac fe'i paratowyd i helpu athrawon ac arweinwyr grwpiau eraill i drefnu ymweliad llwyddiannus. Darnau celf o'r 1500au i'r 1900au sydd yn yr orielau hyn yn bennaf. Mae pob oriel yn cynnwys thema arbennig ac yn arddangos pob math o bethau fel paentiadau, darluniau ac eitemau arian a serameg.

Sut i drefnu'ch ymweliad

Y Swyddfa Addysg – ar gyfer trefnu ymweliad ac ymholiadau cyffredinol

Ffôn: (029) 2057 3240

Ebost: addysg@amgueddfacymru.ac.uk

Mae'n rhaid i bob grŵp archebu ymlaen llaw, boed yn ymweliadau annibynnol neu dan arweiniad yr Amgueddfa.

Mae sgysiau oriel ar gyfer yr holl gyfnodau allweddol ar gael ar ddyddiadau penodol bob tymor. Mae'r sgysiau'n para tua 40 munud, ac ar gael i hyd at 30 o ddisgyblion ar y tro. Ar ôl sesiynau dan law'r Amgueddfa, gallai athrawon arwain eu sesiynau eu hunain lle bydd disgyblion yn tynnu lluniau a gwneud nodiadau yn eu llyfr braslunio. Dewch â'ch deunyddiau eich hun.

Er hynny, gallwch ddefnyddio'r pecyn gwybodaeth hwn i arwain eich sesiynau eich hun. Mae'n cynnwys gwybodaeth am rai o'r gweithiau celf allweddol a chwestiynau a fydd yn annog eich disgyblion i ymateb iddynt.

Casgliadau Celf Arlein

Mae llawer o'r gweithiau hyn a rhai eraill sy'n rhan o gasgliad yr Amgueddfa i'w gweld yn 'Casgliadau Celf Arlein' ar ein gwefan. Ewch i www.amgueddfacymru.ac.uk/cy/celf/arlein sy'n cynnwys gwybodaeth am leoliad y gwaith celf dan sylw, a llawer mwy.



adnodd dysgu am gelf – casgliadau celf hanesyddol

A fydd pob gwaith celf yn cael ei arddangos?

Os ydych chi'n bwriadu dod i weld gweithiau penodol, cysylltwch â'r Adran Addysg ymlaen llaw i wneud yn siŵr eu bod yn cael eu harddangos. Mae'r orielau yn amrywio o bryd i'w gilydd, ac mae gweithiau celf yn cael eu symud o'r arddangosfa am sawl rheswm.

Sut alla i drefnu ymweliad llwyddiannus â'r orielau celf?

- Ymweld â'r orielau ar eich pen eich hun cyn yr ymweliad grŵp.
- Cyfyngu ar faint o weithiau celf y byddwch yn eu hastudio.
- Gofalu bod y gweithiau celf rydych chi eisiau eu hastudio yn cael eu harddangos ar ddiwrnod eich ymweliad. Gallwch wneud hyn trwy ffonio'r Swyddfa Addysg neu fynd i www.amgueddfacymru.ac.uk/cy/celf/arlein.
- Cyfyngu ar faint o amser y byddwch yn ei dreulio yn yr orielau (2 - 2½ awr ar y mwyaf).
- Gadael cyn y bydd eich disgyblion wedi cael digon.
- Rhannu'ch disgyblion mewn grwpiau bach.
- Rhoi cyfle i ddisgyblion wneud gweithgareddau o flaen gweithiau celf unigol.
- Sicrhau bod amrywiaeth dda o weithgareddau sy'n cynnwys edrych, siarad a gwneud.



cynnwys

Map o'r Oriellau

Tudalen 4

Oriel Cipolwg

(Oriel 1)

Tudalennau 5 - 6

Dysgu o Bortread

Tudalennau 7 - 8

Celf yng Nghymru, 1500-1700

(Oriel 10)

Tudalennau 9 - 18

Celf yn yr Eidal, 1500-1700

(Oriel 2)

Tudalennau 19 - 25

Celf yn yr Iseldiroedd, 1500-1700

(Oriel 3)

Tudalennau 26 - 31

Dysgu o'r Tirwedd

Tudalen 32

Oriel Tirluniau Cymru

(Oriel 7)

Tudalennau 33 - 39

Peintio o Natur

(Oriel 8)

Tudalennau 40 - 41

Artistiaid Cymreig y ddeunawfed ganrif

(Oriel 9)

Tudalennau 42 - 44

Celf ym Mhrydain Oes Victoria

(Oriel 6)

Tudalennau 45 - 53

Celf ym Mhrydain, 1700-1800

(Oriel 4)

Tudalennau 54 - 62

Wynebau Cymru, 1800-2000

(Oriel 5)

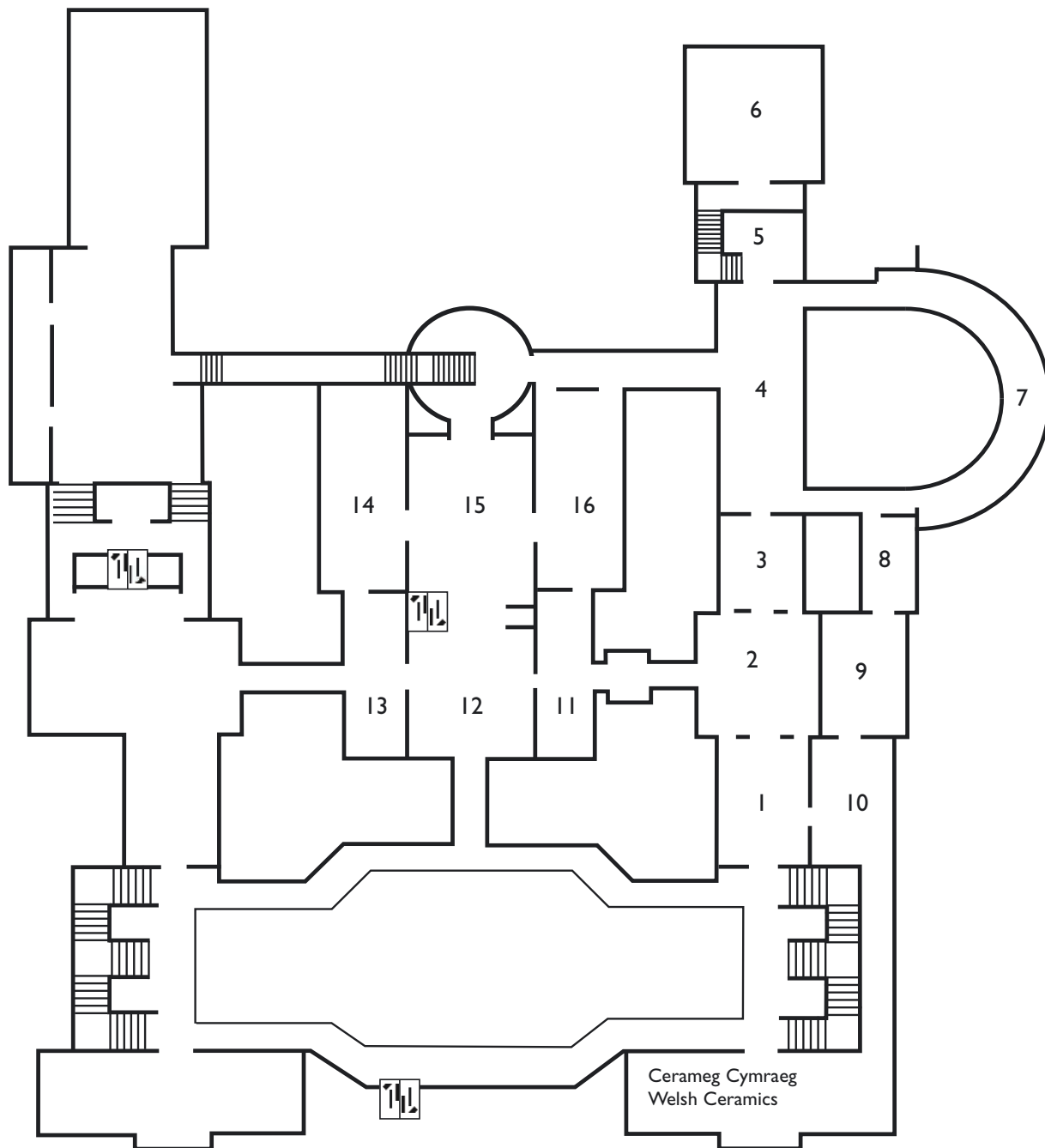
Tudalennau 63 - 69

Hawlfraint

Rydyn ni wedi ceisio canfod pwy sydd biau'r hawlfraint ym mhob achos, ond byddai'n dda gennym dderbyn unrhyw wybodaeth bellach yn yr Adran Addysg, Amgueddfa Genedlaethol Caerdydd, CF10 3NP



map o'r orielau



Allwedd yr Oriolau

- | | |
|-------------------------------------|--|
| 1 Oriol Cipolwg | 6 Celf ym Mhrydain Oes Victoria |
| 2 Celf yn yr Eidal, 1500-1700 | 7 Oriol Tirluniau Cymru |
| 3 Celf yn yr Iseldiroedd, 1500-1700 | 8 Peintio o Natur |
| 4 Celf ym Mhrydain, 1700-1800 | 9 Artistiaid Cymreig y ddeunawfed ganrif |
| 5 Wynebau Cymru, 1800-2000 | 10 Celf yng Nghymru, 1500-1700 |

oriel cipolwg (oriel 1)

Mae'r oriel gyntaf yn cyflwyno'r gwahanol fathau o gelfyddyd sydd i'w gweld yn yr Amgueddfa. Mae'n cynnwys lluniau olew hanesyddol a chyfoes, cerfluniau, gwrthrychau arian a cherameg, a gweithiau celf ar bapur. Bydd yr arddangosfa hon yn newid o bryd i'w gilydd.

Un o'r arddangosfeydd cyntaf yw '**Eich Llais**' sydd ar hyn o bryd yn gysylltiedig â'r paentiad *Six Bells, Abertillery* gan L. S. Lowry. Ochr yn ochr â hyn, mae chwe label sy'n cynrychioli lleisiau pobl wahanol. Y bwriad yw dangos bod sawl dehongliad posibl o un darn o waith, a bod barn unrhyw un am waith celf cyn bwysiced â barn y curaduron.

Gofynnwch gwestiynau i'ch disgyblion er mwyn cael ymatebion gwahanol i un darn o waith celf. Dyma rai awgrymiadau cyffredinol y gallwch eu haddasu. Mae'r cwestiynau cyntaf yn canolbwyntio ar beth allwch chi ei weld yn y darn dan sylw:

- Beth wnaethoch chi sylwi arno'n gyntaf wrth edrych ar y darn o waith?
- Disgrifiwch y lliwiau, llinellau a'r siapiau sydd yn y gwaith.
- Ydy'r darn yn eich atgoffa chi o rywbeth arall rydych chi wedi'i weld?
- Ydy e'n ddarn realistig?
- Ydy'r artist yn ceisio cyfleu unrhyw neges?
- O ble y cafodd yr artist ei ysbrydoliaeth?
- Sut aeth yr artist ati i greu'r gwaith hwn?
- Beth rydych chi'n ei hoffi am y gwaith hwn, a pham?
- Beth dydych chi ddim yn ei hoffi, a pham?



oriel cipolwg (oriel 1)

Gallai'r disgyblion ysgrifennu eu labeli lluniau eu hunain wedyn. Trafodwch y math o wybodaeth sydd ar label fel arfer e.e. pwy wnaeth y gwaith, sut y cafodd ei wneud, pryd gafodd ei wneud, pam gafodd ei wneud, ble y cafodd yr artist ei syniadau ac ati.

Trafodwch pa wybodaeth arall yr hoffech ei gweld ar y label. Efallai yr hoffai'ch disgyblion gynnwys hyn ar eu label hefyd e.e. beth mae gwahanol bobl yn ei hoffi neu ddim yn ei hoffi am y gwaith, sut i edrych ar y gwaith, beth ddylech chi ganolbwyntio arno'n gyntaf, oes unrhyw neges yn y gwaith.

'Dewisiadau'r Curaduron' yw'r ail arddangosfa yn yr oriel hon. Mae curadur amgueddfa neu oriel gelf yn rhywun sy'n caffael, datblygu, arddangos a dehongli casgliad o arteffactau neu weithiau celf a gofalu amdanynt. Fe wnaethom ni ofyn i guraduron unigol ddewis darn o'r casgliad, ac ysgrifennu'r rhesymau dros eu dewis. Yna, gofynnwyd i bobl eraill ysgrifennu eu barn ar yr un darn o waith. Cafodd yr ail grŵp o bobl eu dewis oherwydd eu bod yn ymwneud mewn rhyw fodd â'r pwnc dan sylw.

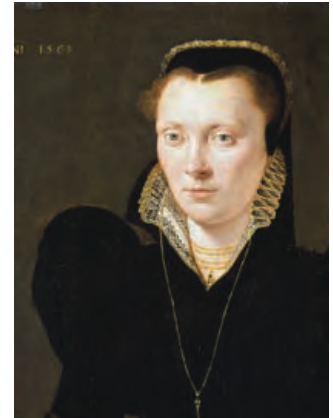
dysgu o bortread

Gallwn ddysgu cymaint am y sawl yn y llun, y cyfnod a hyd yn oed yr arlunydd, dim ond wrth edrych ar y portread – hyd yn oed os nad ydym yn gwybod unrhyw ffeithiau am y portread. Meddylwch beth mae'r canlynol yn ei ddweud wrthyhch:

- Osgo neu safle'r unigolyn e.e. ffurfiol, croesawgar, cyfeillgar...
- Yr olwg ar wyneb yr unigolyn
- Beth mae'n ei wisgo
- Ble mae'r unigolyn e.e. tu allan, tu mewn...
- Beth mae'n ei wneud
- Beth mae'n ei ddal, neu beth sydd wedi'i osod gerllaw e.e. unrhyw eitemau symbolaidd
- Pwy'n union sydd yn y llun – plant, gweision, anifeiliaid...
- Beth yw ffurf ac arddull artistig y portread? Ydy e'n ffurfiol, traddodiadol, arloesol neu fodern?

Dyma rai pethau i'w hystyried wrth edrych ar unrhyw bortread, gan unrhyw arlunydd, o unrhyw gyfnod:

- Pwy gomisiynodd y portread a pham?
- Pwy sydd yn y llun?
- Rôl y portread – pam creu'r portread?
- Ble fyddai'r llun yn cael ei arddangos?
- Pwy oedd i fod i weld y llun?
- Y lleoliad e.e. beth sydd yn y cefndir? Sut fath o amgylchedd sydd i'w weld?
- Ymddangosiad yr unigolyn – ei ddillad, osgo ac ati
- Faint o gysylltiad sydd rhwng yr unigolyn yn y portread a'r gwyliwr? Ydy ef/hi'n edrych yn uniongyrchol atom neu'n syllu ar rywbeth arall?
- A oes unrhyw wrthrychau neu nodweddion sy'n dweud rhywbeth wrthym am yr unigolyn, yr arlunydd neu'r cyfnod?
- Faint o reolaeth oedd gan yr unigolyn dros y portread? Sut oedd am gael ei weld gan eraill? A yw'n debyg iawn i'r unigolyn neu'n ddelwedd ddelfrydol ohono?
- Ydy'r portread yn dweud rhywbeth wrthym am bersonoliaeth yr unigolyn?
- Swyddogaeth yr artist. Sylwch nad oes enw arlunydd ar gyfer llawer o'r portreadau o oes y Tuduriaid a'r Stiwartiaid yn yr oriel hon. Pam tybed?



dysgu o bortread



Gallwch ddefnyddio'r cwestiynau hyn i ystyried unrhyw un o'r portreadau a welwch chi yn oriel Celf yng Nghymru 1500-1700.

Daeth portreadau yn boblogaidd iawn yn yr unfed ganrif ar bymtheg. Dyma oedd un o'r datblygiadau mwyaf arloesol a phwysig yn niwylliant gweledol y cyfnod. Cafodd y syniad o ddefnyddio portreadau i ddathlu statws a chyfoeth yr unigolyn ei ddatblygu yn yr Eidal a gogledd Ewrop yn ystod cyfnod y Dadeni, a'i fabwysiadu'n ddiweddarach gan y llys Tuduraidd.

Un o'r 'Cymry' cyntaf i'w bortredu fel hyn oedd Harri Tudur, Brenin Harri VII. Daeth portreadaeth yn fwy poblogaidd o lawer yn ystod teyrnasiad ei fab, Harri VIII (1509-1547). Sbardunwyd hyn gan ymweliadau arlunwyr o'r cyfandir â'r Llys, yn enwedig Hans Holbein yr Ieuaf (1497-1543) o'r Almaen. Bu confensiynau portreadau Holbein yn ddylanwad cryf ar arlunwyr Cymru, a chyn hir dechreuodd y dosbarth masnachol cefnog, yn ogystal ag aelodau'r Llys, ofyn am gael portreadau o'u hunain.



celf yng nghymru, 1500-1700 (oriel 10)

Portreadau'r Tuduriaid a'r Stiwartiaid

Nod yr adran hon yw annog disgyblion i feddwl sut mae'r portreadau yn cyfleu cyfoeth, statws, hunaniaeth a phersonoliaeth.

Cwestiynau i sbarduno trafodaeth

- Beth yw portread? Llun sy'n cynrychioli unigolyn neu griw o bobl, ac sy'n aml yn ceisio cyfleu eu hunaniaeth bersonol.
- Faint o bobl sy'n gallu bod mewn portread? Gall un, dau neu hyd yn oed mwy o bobl fod mewn portread. 'Portread grŵp' fyddai'r enw ar hwn e.e. portread o deulu.
- Ar ba ffurf y gall portread fod? Gall fod yn baentiad, llun, ffotograff, ffilm, cerflun a llawer mwy.
- Oes raid i bortread ddangos wyneb yn unig? Gall ddangos y corff i gyd, tri-chwarter y corff neu'r wyneb yn unig. Weithiau, mae pobl ac arlunwyr yn dewis defnyddio gwrthrychau i gynrychioli'r unigolyn.

Yn draddodiadol aelodau mwyaf cefnog a phwerus cymdeithas oedd â'r arian a'r awydd i gomisiynu portreadau ohonyn nhw'u hunain a'u teuluoedd. Cafodd llawer o bortreadau o aelodau'r teulu brenhinol, tirfeddianwyr a'r bonedd eu creu yn ystod yr unfed ganrif ar bymtheg, yr ail ganrif ar bymtheg a'r ddeunawfed ganrif.



celf yng nghymru, 1500-1700 (oriel 10)

Cafodd portreadau eu comisiynu am sawl rheswm – i'w defnyddio fel propaganda, i gofnodi digwyddiad arbennig, fel rhan o drefniant priodas, fel atgof o rywun neu fel anrheg er enghraifft. Os oedd gan rywun yr arian a'r awydd i gael portread ohonyn nhw'u hunain neu eu teuluoedd, mae'n debyg y byddent yn gwneud hynny am y rhesymau canlynol:

- er mwyn dangos eu cyfoeth, eu pwysigrwydd a'u statws
- er mwyn cael cofnod gweledol o'u hunain ar gyfer cenedlaethau'r dyfodol
- i ddathlu rhywbeth neu er cof am rywun
- i ddangos maint eu teulu.

Roedd gan bortreadau o'r fath swyddogaeth swyddogol a chyhoeddus bwysig, ac roeddynt yn cael eu gwneud i'w harddangos yn amlwg yn ystafelloedd cyhoeddus y tŷ. Roedd portreadau'n cael eu comisiynu am resymau mwy preifat neu bersonol hefyd, fel portread bychan neu finiatyr, traddodiad poblogaidd yn yr unfed ganrif ar bymtheg a'r ail ganrif ar bymtheg.

Roedd peintio portreadau yn boblogaidd iawn yng nghyfnod y Tuduriaid a'r Stiwartiaid, ond nid oeddynt o anghenraid yn cyflawni'r un swyddogaeth â phortreadau heddiw. Dechreuodd pethau newid yn y bedwaredd ganrif ar bymtheg a'r ugeinfed ganrif, gyda mwy o alw am bortreadau ymhlith y dosbarth canol cynyddol. Hefyd, daeth portreadau'n ffordd boblogaidd i arlunwyr archwilio technegau esthetig ac arddulliadol newydd, yn enwedig trwy hunanbortreadau.

Heddiw, mae portreadau'n gallu cael eu creu am resymau tebyg i'r rhai a gomisiynwyd gannoedd o flynyddoedd yn ôl – i arddangos statws a chyfoeth. Er hynny, mae llawer mwy o bobl yn gallu creu neu gomisiynu portreadau heddiw am lawer o resymau gwahanol, fel lluniau ysgol, portreadau o fabanod newydd-anedig neu luniau priodas.

Portreadau Goodman

Yr Ysgol Brydeinig, arlunydd anhysbys
Edward Goodman o Ruthin, tua 1550

Roedd Edward Goodman (1476-1560) yn ŵr cefnog ac adnabyddus iawn. Ef oedd un o noddwyr cyntaf portreadaeth yng Nghymru. Comisiynodd bortread ohono'i hun ym 1550. Ni wyddom pwy yw'r arlunydd. Er ei fod yn llun pendant a phwerus, mae wedi'i beintio'n syml ac ansoffistigedig. Mae lle amlwg i arfbais y teulu yn y gornel.

Mae Goodman mewn gwisg ysblennydd â choler ffwr a llewys coch moethus masnachwr llwyddiannus. Mae'n gwisgo modrwy alar wedi'i haddurno â *memento mori* ar ffurf penglog. Roedd yr ymadrodd Lladin hwn, sy'n golygu 'cofiwch y byddwch yn marw', yn cael ei ddefnyddio'n aml i atgoffa pobl o'u marwoldeb. Mae'n dal sgrôl fach â'r geiriau *Offeren pawb yn i galon*.



celf yng nghymru, 1500-1700 (oriel 10)

Yr Ysgol Brydeinig, arlunydd anhysbys *Gawen Goodman o Ruthin, 1582*

Gawen Goodman (1526-1604) oedd mab Edward Goodman. Roedd y llun hwn yn hongian gyda llun ei dad ym mharlwr y teulu yn Exmewe House, Rhuthun.

Mae'n gwisgo coler a chap gyda chadwyn arian a modrwy goffa, ac yn dal sallwyr gyda'r arysgrif *Psalmes*. Mae'r sallwyr yn cyfeirio at ei ddefosiwn crefyddol ac mae ei ddillad a'r gemwaith yn arwydd o'i gyfoeth, ei statws a'i ffyniant.

Mae'r arysgrifau Lladin niferus sydd wedi'u peintio o'i amgylch yn haeru ei fod yn byw bywyd Cristnogol a moesol – *Deum timere* (Ofna Dduw), *Iesus est amor meus* (Yr Iesu yw fy nghariad). Ynghyd â'r benglog yn y gilfach, ceir yr arysgrifiad *Cogita Mori* (Cofia marwolaeth).



Yn wahanol i'r argraff sy'n cael ei roi yn y portread hwn, mae pennill o'r unfed ganrif ar bymtheg yn dweud fod gan Gawen yr enw o fod yn yfwr mawr a'i fod yn grintachlyd dros ben gyda'i arian. Roedd Gawen, fodd bynnag, yn awyddus i brofi a chadarnhau bri a threftadaeth ei deulu; fe drefnodd sawl cofeb i'w dad yn eglwys Rhuthun, yn ogystal â chomisiynu penddelwau a phortreadau o aelodau eraill o'r teulu.

celf yng nghymru, 1500-1700 (oriel 10)

Yr Ysgol Iseldiraidd

William Herbert, Iarll 1af Penfro (1507-1570)

Roedd William Herbert yn perthyn i deulu o Sir Fynwy ac fe ddaeth yn ffigwr gwleidyddol a milwrol pwysig yng Nghymru a Lloegr yn yr unfed ganrif ar bymtheg. Ei wraig gyntaf oedd Anne Parr, chwaer Catherine Parr, brenhines olaf Harri VIII. Diolch i'w dylanwad hi, fe ddaeth yn ŵr cyfoethog a grymus dros ben. Cafodd diroedd helaeth ym Morgannwg am ei wasanaethau i'r Brenin, ac ym 1550 cafodd Gastell Caerdydd fel rhodd gan y Brenin Edward VI ifanc.

Yn y llun hwn, mae Williams Herbert ar fin cyrraedd diwedd ei yrfa filwrol lwyddiannus. Mae'n gwisgo arfwisg hynod addurnedig, wedi'i gwneud ym Milan mwy na thebyg. Mae'n cael ei hadnabod fel 'demi lance' cafalri canolig, ac ond yn estyn at y pengliniau, fel bod hi'n haws i'r milwr farchogaeth. Ni wyddom yn sicr os cafodd ei gwisgo mewn brwydr erioed, ond cafwyd prawf o'i bodolaeth yn rhestr eiddo'r Iarll ym 1559. Mae'r helmed, sy'n cwblhau'r wisg, i'w gweld ar y bwrdd.

Mae'r darian yng nghornel chwith uchaf y llun yn dangos ei Arfbais yn y canol, gyda'r arysgrif *HONI SOIT QUI MAL Y PENSE* sy'n

golygu 'gwarth ar bwy bynnag sy'n meddwl y gwaethaf ohono'. Dyma oedd arwyddair Urdd y Gardas Aur, anrhydedd mawreddog iawn a dderbyniodd William ym 1549. Mae bathodyn yr urdd hon yn hongian am ei wddf – medaliwn gyda llun o San Siôr yn lladd draig. Mae Arfbais William yn cynnwys saith arfbais wahanol, gan gynnwys un ef ei hun. Yn aml, mae Arfbeisiau'n cael eu cynnwys mewn portreadau er mwyn ein hatgoffa o dreftadaeth gyfoethog a chysylltiadau pwerus yr unigolyn.

Mae ei osgo hyderus a hamddenol yn rhoi'r argraff o awdurdod a phwysigrwydd. Comisiynodd Herbert y portread hwn i ddangos ei gyfoeth, ei statws cymdeithasol a'i lwyddiant mewn bywyd.



celf yng nghymru, 1500-1700 (oriel 10)

Adriaen van Cronenburgh (1520/3-1604)

Catrin o Ferain, 1568

Mae'r portread tri-chwarter ffurfiol ond anarferol hwn yn dangos Catrin o Ferain, merch Tudor ap Robert Vychan o Ferain, Sir Ddinbych. Fe briododd bedair gwaith a magu llawer o blant, ac o'r herwydd cafodd y llysenw 'Mam Cymru' yn ddiweddarach. Ym 1567, fe briododd Syr Richard Clough, masnachwr llwyddiannus o Gymru a symudodd i fyw i Antwerp. Cafodd Clough ei ddylanwadu'n fawr gan gelfyddyd a diwylliant yr Iseldiroedd, a hyn a sbardunodd ei ddiddordeb mewn portreadaeth. Ym 1568, comisiynodd y portread hwn o Catrin gan Adriaen van Cronenburgh, arlunydd o Ffrisia. Byddai'r portread hwn wedi creu cryn gynnwrf ar ôl ei gludo'n ôl i Gymru, gan ei fod yn beth arloesol ac anghyffredin iawn o gymharu ag unrhyw beth a oedd yn cael ei gynhyrchu yma ar y pryd.

Mae'n bortread tywyll, dwys a difrifol o ran nawws a lliw. Mae Catrin yn ymddangos yn oeraidd a swil – nid yw'n edrych yn uniongyrchol at y gwylwr. Er bod ganddi ddillad tywyll a syber, mae'r wisg gain gyda'r manylder ar y llewys a'r coler, y benwisg, y gemau a'r gadwyn aur yn adlewyrchu ei chyfoeth. Mae'n nodweddiadol iawn o ffasiwn menywod y cyfnod – gyda thalcen uchel llyfn, aelïau tenau a chroen gwelw.

Roedd menywod yn arfer â phlicio'u gwallt er mwyn edrych fel hyn, ac yn defnyddio powdwr wyneb gwyn gyda haen denau o sglein gwynnwy i sicrhau'r lliw ifori arbennig – arfer a dyfodd yn boblogaidd iawn o ddechrau teyrnasiad Elisabeth I o Loegr (1533-1603). Yn aml, defnyddiwyd plwm gwyn i greu'r powdwr wyneb hwn. Roedd hwn yn wenwynig dros ben ac yn achosi creithiau difrifol i'r croen dros amser.



celf yng nghymru, 1500-1700 (oriel 10)

Mae'n bortread manwl-gywir, yn unol â thraddodiadau artistig y Gogledd. Sylwch yn arbennig ar y tlws crog sydd am wddw Catrin, a'i modrwyau niferus. Mae ganddi lyfryn â chlo hefyd – dyddiadur, Beibl neu lyfr gweddi o bosibl. Mae hyn yn cyfeirio at ei chredoau personol a'i bywyd ysbrydol, ac yn awgrymu bod yr elfennau hyn o'i bywyd yn breifat iawn iddi.

Mae ei llaw chwith yn pwyso ar benglog dynol – symbol traddodiadol y Gogledd o farwoldeb. Y bwriad yw awgrymu i'r gwylwr fod Catrin yn ymwybodol o'i marwolaeth anorfod ei hun, a'r ffaith ei bod yn ceisio sicrhau achubiaeth ysbrydol trwy fyw ei bywyd fel Cristion da ar y ddaear. Mae llawer o wrthrychau eraill yn cael eu defnyddio i awgrymu'r un peth mewn darluniau, fel awrwydrau, cardiau chwarae, swigod, blodau wedi gwywo neu gloch. Mae'r benglog hefyd yn gallu bod yn arwydd o ddysg a gwybodaeth yr unigolyn, syniad a atgyfnerthir yma gan y llyfr yn nwylo Catrin – nodwedd dra anghyffredin i bwysleisio ar gyfer menywod yr oes hon.



celf yng nghymru, 1500-1700 (oriel 10)

Yr Ysgol Brydeinig, arlunydd anhysbys

Syr Thomas Mansel o Fargam a'i wraig, Jane, tua 1625

Dyma bortread dwbl, gyda llun tri-chwarter o Syr Thomas Mansel o Fargam – aelod o un o deuluoedd mwyaf cefnog y de ar y pryd. Fe wnaeth teulu'r Mansel o Oxwich ei ffortiwn ar ôl buddsoddi mewn tiroedd mynachaid yn sgil Deddf Diddymu'r Mynachlogydd Harri VIII. Roedd Syr Thomas yn Aelod Seneddol dros Forgannwg. Etifeddodd gartref y teulu ym 1595, a adeiladwyd ar safle Abaty Margam, ger Castell-nedd. Yn ystod dau ddegawd cyntaf yr ail ganrif ar bymtheg, fe wnaeth y genhedlaeth hon o'r teulu gomisiynu sawl portread yn y ffurf herodrol ffurfiol, fel y portread hwn. Nid cyfleu personoliaeth yr unigolyn oedd nod portreadau fel hyn, ond arddangos cyfoeth a statws cymdeithasol y teulu yn gyhoeddus.

Mae gwisgoedd y pâr a'u golwg a'u hosgo ffurfiol a difrifol yn amlwg iawn yma. Roedd dillad prudd a thywyll yn boblogaidd iawn yn Lloegr ar derfyn teyrnasiad Brenin Harri VIII (a deyrnasodd rhwng 1508-64). Er bod y gwisgoedd yn y darlun hwn yn hynod o ffurfiol a thywyll, maent hefyd yn llawn brodwaith aur a pherlau, wedi'u peintio'n gelfydd o gywir gan yr arlunydd. Mae'r



ddau'n gwisgo coleri rwff ffasiynol, a oedd yn arwydd o statws cymdeithasol a breintiau pendefigaidd ar y pryd. Mae'r portread o Catrin o Ferain yn cynnwys enghraifft gynharach o'r coler rwff. Yn ystod yr unfed ganrif ar bymtheg, datblygodd y coler rwff yn goethach ac yn fwy o faint, fel y gwelir yma.

Mae'r ffaith fod y pâr yn dal dwylo yn anghyffredin iawn i bortread o'r cyfnod hwn, ac yn awgrym o'u bywydau personol a'r agosatrwydd rhyngddynt. Mae gan Jane flodyn melyn Mair yn ei llaw arall, sydd efallai'n cyfeirio at eu merch Mary, a ymddangosodd gyda'i rhieni mewn paentiad arall tebyg i'r un yma.

celf yng nghymru, 1500-1700 (oriel 10)

Basn a phiser Mostyn, tua 1561

Roedd Basn a Phiser Mostyn yn perthyn i deulu Mostyn o Sir y Fflint, un o deuluoedd hynaf ac amlycaf y Gogledd-ddwyrain. Y teulu oedd un o brif dirfeddianwyr yr ardal, ac mae hynny'n wir hyd heddiw. Roeddynt yn gasglwyr a noddwyr brwd, yn enwedig o feirdd Cymraeg. Pan fu farw Thomas Mostyn, cyfansoddwyd o leiaf ddwy gerdd er cof amdano, arwydd ei fod yn wŷr bonheddig da a haeddiannol.

Mae traddodiad teulu'r Mostyn yn honni'n anghywir mai Brenin Harri VII a roddodd Basn a Phiser Mostyn i Richard ap Hywel o Fostyn (bu farw 1540) pan fu'n ymweld â Mostyn cyn Brwydr Bosworth. Mae ewylllys Syr Thomas Mostyn (1617) yn eu rhestru fel un basn a phiser arian rhannol oreurog a oedd yn eiddo i'w dad. Cafodd yr eitemau hyn eu gadael mewn ewylllys i Syr Roger Mostyn, mab Syr Thomas.



Maent yn cynnwys Arfbais teulu'r Mostyn, y perchnogion cyntaf. Adeg oes y Tuduriaid, roedd Arfbeisiau'n ffordd bwysig o ddangos statws y teulu, a'u cysylltiad trwy briodas â theuluoedd pwysig eraill. Maent wedi'u rhannu'n bedair rhan fel arfer, gyda phob chwarter yn arddangos cysylltiad gwahanol. Mewn herodraeth Seisnig fodd bynnag, nid oes cyfyngiad ar faint o gysylltiadau a gynrychiolir, ac yn yr achos hwn mae'r darian wedi'i rhannu'n chwe rhan.

Er bod y piser a'r basn hyn yn eitemau addurniadol hyfryd, roedd ganddynt ddefnydd penodol hefyd – golchi dwylo wrth fwrdd bwyta mawr. Byddai dŵr persawrus yn cael ei dywallt o'r jwg, dros y dwylo, ac i'r bowlen. Mae canol y basn rywffaint yn uwch fel y byddai'r Arfbais yn amlwg hyd yn oed pan oedd y bowlen yn llawn dŵr.

Roedd basnau a phiseri yn symbolau pwysig o statws boneddigion ar y pryd, ac yn cael eu defnyddio ar gyfer digwyddiadau seremonïol neu wledd arbennig o bosibl. Ar adegau eraill, mae'n debyg eu bod yn cael eu cadw ar selfwrdd neu fwrdd bwyta er mwyn i'r perchennog arddangos ei chwaeth dda.

celf yng nghymru, 1500-1700 (oriel 10)

Cafodd y piser a'r basn hyn eu gwneud tua 1561 yn ninas Bruges, Fflandrys, a oedd yn enwog am gynhyrchu nwyddau moethus yn yr unfed ganrif ar bymtheg. Mae wedi'i wneud o arian, gyda darnau goreuog yma ac acw. Cafodd rhai o'r patrymau eu hysgythru ar wyneb yr arian, tra cafodd y garlantau a'r pennau esgynedig eu morthwyllo o'r tu ôl.

Mae'r basn wedi'i gynhyrchu yn arddull y Dadeni, a oedd yn ffasiynol iawn ar y pryd. Mae'r ffaith ei fod yn eiddo i deulu bonedd Cymreig nid yn unig yn arwydd o'u chwaeth ffasiynol, ond eu statws arbennig hefyd.

- Beth ydych chi'n meddwl yw hwn?
- Meddyliwch am eiriau i'w ddisgrifio
- Oes gennych chi rywbeth tebyg i hwn yn eich cartref chi heddiw?
- Ydych chi'n meddwl bod pobl yn ei ddefnyddio neu'n ei arddangos yn unig?
- Pa fath o unigolyn oedd yn berchen arno?

celf yn yr eidal, 1500-1700 (oriel 2)

Cima da Conegliano (1459/60-1517) *Y Forwyn a'r Plentyn*, tua 1502

Mae'r darlun hwn yn dangos y Forwyn Fair yn eistedd ar wal farmor, yn dal y baban Iesu yn gyfforddus ar ei glin ac yn mwytho ei droed. Mae'r ddau yn syllu'n dyner ar ei gilydd, sy'n cyfleu'r teimlad o agosatrwydd a chynhesrwydd rhwng mam a'i phlentyn. Er bod awgrym o dristwch yn llygaid Mair – oherwydd ei bod yn gwybod am ddyfodol ei mab, o bosibl – mae'r plentyn yn edrych yn ôl yn gariadus. Mae nodweddion mamol Mair a choesau byr dew y plentyn yn gwneud i'r cyfan ymddangos yn fwy realistig. Yn y cyfnod hwn, roedd cymeriadau crefyddol yn aml yn cael eu peintio i ymddangos yn ddynol er mwyn ei gwneud hi'n haws i'r gwylwyr uniaethu â nhw.

Er mwyn gwneud delweddau crefyddol yn fwy dealladwy, roedd hi'n bwysig sicrhau bod pawb yn gallu adnabod y ffigyrau – felly roedd arlunwyr yn aml yn defnyddio cliwiau a symbolau yn eu paentiadau er mwyn helpu'r gwylwyr i adnabod y ffigyrau. Er enghraifft, roedd arlunwyr bron yn ddieithriad yn portreadu Mair mewn mantell las dros gŵn coch. Mae'r tiwnig coch traddodiadol yn arwydd o forwyndod Mair, a'r fantell las yn dangos ei bod yn fam.

Mae'r dirwedd yn y cefndir yn gefnlen i'r ffigyrau, ac mae'n bosibl mai cynefin yr arlunydd ydyw. Yn aml, byddai straeon a chymeriadau'r Beibl yn cael eu gosod mewn tirweddau cyfarwydd, go iawn, fel y gallai pobl uniaethu'n haws â nhw. Mae'r dirwedd hon o dref gaerog i'w gweld yn narluniau eraill Cima. Mae'r mynyddoedd yn amlwg iawn, a gallwch weld marchog Twrcaidd bach ar yr ochr dde.



celf yn yr eidal, 1500-1700 (oriol 2)

Cafodd y llun hwn ei greu yng nghyfnod y **Dadeni**, sy'n golygu 'ail-eni'. Roedd hwn yn gyfnod o ailddarganfod ac adfywio diddordeb yng nghelfyddyd a phensaernïaeth yr hen Wlad Groeg a Rhufain. Dechreuodd arlunwyr ddatblygu technegau a oedd yn eu galluogi i beintio'n fwy realistig, a daeth yr arfer o beintio olewau yn syth ar banel yn fwyfwy poblogaidd. Gan fod paentiau olew yn cymryd cryn dipyn o amser i sychu, roedd arlunwyr yn gallu gweithio'n arafach a chynnwys mwy o fanylder yn eu gwaith. Mae'r darn arbennig hwn yn dangos crefft Cima i'r dim, trwy ddangos y golau'n pelydru ar groen y plentyn a dillad ei fam, a'u gwneud yn fwy realistig.

Yn ystod cyfnod y Dadeni, byddai'r Eglwys yn aml yn defnyddio lluniau crefyddol er mwyn lledaenu'i neges. Gan fod llawer o'r eglwyswyr yn anllythrennog ar y pryd, a llyfrau'n brin, roedd yr Eglwys yn annog pobl i ddysgu straeon y Beibl trwy gyfrwng lluniau. Roedd y delweddau hyn yn helpu unigolion i deimlo'n agosach at y ffigyrau crefyddol yn y straeon, ac yn eu galluogi i uniaethu â'u teimladau. Roedd lluniau o'r Forwyn Fair a'i Phlentyn yn boblogaidd dros ben, ac yn cael eu hystyried yn fwy na dim ond lluniau o fam a phlentyn – yn y traddodiad Cristnogol roeddynt hefyd yn atgoffa pobl fod Iesu Grist yn ymgnawdoliad o air Duw a bod y Forwyn Fair yn symbol o sefydliad yr Eglwys.

- Disgrifiwch beth rydych chi'n gallu ei weld yma.
- Meddyliwch am eiriau i ddisgrifio'r teimladau yn y llun hwn e.e. hapus, trist, balch, bodlon, blin, anlwcus, emosiynol, tywyll... .
- Pwy ydych chi'n teimlo'n agos ato/atynt yn eich bywyd? Sut rydych chi'n dangos eu teimladau tuag atynt?
- Beth yw teimladau'r baban Iesu?
- Oes gennych chi hoff lun ohonoch chi a'ch rhieni? Beth rydych chi'n ei wneud yn y llun hwnnw?
- Ydych chi'n treulio amser ar eich pen eich hun gyda'ch rhieni? Pa fath o bethau rydych chi'n mwynhau eu gwneud gyda'ch gilydd?
- Ydych chi'n ystyried eich rhieni yn ffrindiau i chi? Ydyn nhw'n wahanol i'r mathau o ffrindiau sydd gennych yn yr ysgol?
- Mae arlunwyr yn aml yn defnyddio ystumiau i gyfle meddyliau a theimladau pobl. Beth rydych chi'n meddwl sydd gan Mair i'w ddweud, o edrych ar y llun hwn?

celf yn yr eidal, 1500-1700 (oriol 2)

Amico Aspertini (tua 1474-1552)

Y Forwyn a'r Plentyn rhwng y Santes Helena a Sant Ffransis, 1520

Mae Crist y plentyn yng nghanol y darlun crefyddol hwn. Mae'n edrych yn syth allan o'r llun, gan greu cysylltiad rhyngddo a'r gwylwr. Mae'n cael ei ddal gan y Forwyn Fair, sy'n sefyll yng nghanol y llun mewn mantell glas a choch draddodiadol, fel ei bod yn gyfarwydd i bawb. Dros amser, daeth yn hawdd adnabod ffigyrau crefyddol yn ôl eu gwisgoedd yn unig yn sgil yr angen i adrodd straeon heb eiriau.

Mae gan wrthrychau ystyr symbolaidd hefyd, ac maent yn helpu pobl i ddeall y llun yn well. O dan droed yr Iesu, mae pelen grisial yn dangos Duw yn creu Adda – sef creu'r dynol ryw. Mae'r plentyn yn byseddu tudalen o'r llyfr yn llaw Mair, ac yn gafael mewn cadwyn o gwrel coch gyda'r llaw arall. Byddai'r gadwyn hon yn gyfarwydd i addolwyr Eidalaid fel rhywbeth i'w gwarchod rhag anffawd.

Mae'r fam a'i mab yn cofleidio'n dyner, sy'n arwydd o'r berthynas arbennig rhyngddynt. Mae nodweddion syml a phlaen Mair a'r plentyn llond ei groen yn cyflwyno elfen o realaeth i'r llun, rhywbeth y gallai gwylwyr y cyfnod uniaethu'n hawdd ag ef.

Saif Sain Ffransis i'r dde o'r Forwyn Fair a Christ, a Santes Helena ar y chwith. Mae Sain Ffransis mewn gwisg glytiog brown Brawd Mynachaid, portread cyffredin ohono a symbol o'r tloedi a'r gostyngeddwydd sy'n gysylltiedig ag Urdd Sain Ffransis a sefydlwyd ganddo. Mae ganddo archollnodau ar ei law, sef briwiau sy'n arwydd o'r croeshoelio, ac sy'n cyfeirio at ei gydymdeimlad dwys â'r Iesu.

Santes Helena yw'r unig ffigwr sy'n edrych ar y plentyn. Yn ôl y sôn, hi wnaeth ddarganfod y groes y cafodd yr Iesu ei groeshoelio arni. Mae'n gafael



celf yn yr eidal, 1500-1700 (oriol 2)

mewn croes fel ei symbol. Mae'r tri ffigwr arall yn edrych allan o'r llun, dyfais a ddefnyddiwyd i wneud i'r gwylwyr deimlo fel petai'r llun yn siarad yn uniongyrchol â nhw.

Mae'r ffris neu'r addurn ar waelod y llun wedi'i beintio i ymddangos fel carreg nadd, ac mae'n dangos rhai o gymeriadau a straeon y Beibl. Ar y chwith, gallwn weld Moses yn codi'i fraich yn flin ar ôl canfod ei bobl yn addoli cerflun y Llo Aur. Ar y dde, mae eilunod yn cwmpo i'r llawr cyn dyfodiad Crist, gyda phroffwyd a dewines. Mae'r straeon hyn yn cynnwys negeseuon moesol a fyddai wedi'u hadrodd a'u hesbonio yn ystod gwasanaethau'r Eglwys, er mwyn atgoffa pobl o ddysgeidiaethau'r Beibl a phwysigrwydd addoli disgybledig.

Y ffigyrau a welir yng nghornel chwith uchaf y llun yw Joseff a Mair yn ffoi i'r Aifft, ar ôl cael eu rhybuddio bod Herod am ladd pob plentyn dan 2 oed.



Cafodd y paentiad ei greu'n wreiddiol ar gyfer yr allor er mwyn i bobl ei weld wrth ymweld â'r eglwys. Ei rôl, fodd bynnag, oedd atgoffa pobl o reolau'r ffydd Gristnogol a pha mor bwysig oedd glynu atynt. Yn arbennig, mae'r cerfiad ar waelod y darlun yn rhybuddio yn erbyn torri'r Deg Gorchymyn, ildio i demtasiwn, ac eilun-addoli.

- Disgrifiwch beth rydych chi'n ei weld yma
- Pwy yw'r ffigwr pwysicaf yma? Sut rydyn ni'n gwybod hyn?
- Roedd lluniau crefyddol fel hwn yn cael eu defnyddio'n aml i gyfathrebu neu adrodd stori o'r Beibl. Allwch chi feddwl am unrhyw le arall mewn bywyd lle rydyn ni'n defnyddio lluniau neu symbolau yn lle geiriau i rannu negeseuon?
- Allwch chi feddwl am stori yr hoffech chi ei hadrodd am eich bywyd chi? Allwch chi ddweud y stori trwy gyfrwng lluniau? Pa luniau allech chi eu defnyddio i'w hadrodd?
- Roedd y delweddau sydd yn y darlun hwn yn atgoffa pobl o'r dulliau cywir ac anghywir o fyw eu bywydau. Sut mae pobl heddiw yn dysgu'r gwahaniaeth rhwng beth sy'n iawn a ddim yn iawn?

celf yn yr eidal, 1500-1700 (oriel 2)

Nicolas Poussin (1594-1665)

Tirlun gyda chorff Phocion yn cael ei gario o Athen, 1648

Mae'r darlun hwn yn adrodd hanes arwrol dyn da, Phocion, a gafodd ei eni yn 402 CC. Roedd yn rhan allweddol o fywyd dinas Athen, ond cafodd ei gyhuddo ar gam o fradychu'r ddinas i'w gelynydd a'i ddedfrydu i farwolaeth. Oherwydd fod rhai'n ei gyhuddo o fod yn fradwr, gwaharddwyd ei gladdu o fewn muriau'r ddinas. Cyflogwyd dau ddyn i gludo'i gorff allan o'r ddinas, lle cafodd ei losgi'n ddiweddarach. Mae'r darlun hwn yn un o bâr. Mae'r llall yn Oriol Gelf Walker, Lerpwl, ac yn dangos menyw – gwraig Phocion mwy na thebyg – yn casglu'i lwch ac yn ei ddychwelyd i Athen.



Atgynhyrchwyd gyda chaniatâd Iarll Plymouth, benthyciad hir dymor i Amgueddfa Genedlaethol Cymru.

Mae'r dirwedd yn y cefndir yn rhan o'r stori ei hun. Dyma'r llwyfan ar gyfer drama marwolaeth. Mae Poussin wedi peintio'r syniad o oes bellennig, pan roedd dynion yn gwisgo togâu ac adeiladau'n cynnwys cerfluniau. Roedd yn tynnu lluniau o'r wlad o amgylch Rhufain yn rheolaidd, ac yn defnyddio'r hyn a ddysgodd i bortredu'r dirwedd ddychmygol hon o'r Hen Fyd Clasurol.

Mae'r arlunydd wedi trefnu cyfansoddiad y llun hwn – dod â'r gwahanol rannau at ei gilydd – yn ofalus iawn. Mae llinellau'n cael eu defnyddio i dywys ein llygaid drwy ac oddi amgylch y llun. Mae'r amwsg wen a siâp y corff yn denu'r llygaid yn syth i waelod y paentiad, ac at brif wrthrych y darn. O fan hyn, mae'r ffordd yn arwain y llygaid ar drywydd igam-ogam i mewn i'r darlun, yn ôl trwy'r caeau, i gyfeiriad y ddinas a'r gorwel pell. Mae'r tiroedd gwyllt ac anial yn y blaendir

celf yn yr eidal, 1500-1700 (oriol 2)

yn troi'n fwy bugeiliol tua'r canol. Mae'r goeden grom yn y rhan flaen hefyd yn helpu i arwain y llygaid i ganol y darlun.

Mae elfennau fel siapiau a lliwiau yn cael eu hailadrodd i roi rhythm i'r llun. Mae siapiau'r coed yn cael eu hailadrodd, ac mae gwisgoedd coch y bobl yn denu ein llygaid o un rhan o'r llun i'r llall. Mae brodorion Athen yng nghanol y paentiad yn parhau â'u bywydau er gwaetha'r corff marw yn eu plith. Cawn gipolwg ar fywyd bob dydd, gyda phobl yn ymdrochi, canu offerynnau, bugeilio'r defaid a gweddio.

Mae'r arlunydd yn defnyddio persbectif i greu'r ymdeimlad o bellter. Mae gwrthrychau yn ymddangos yn fach yn y pellter, ac yn datblygu'n fwy o faint wrth symud i ran flaen y llun. Mae lliwiau'r cefndir yn oleuach na'r tonau tywyllach a chynhesach yn y tu blaen. Mae'r cyferbyniad rhwng rhannau tywyll a golau'r llun yn helpu i greu'r ymdeimlad o ddrama ond hefyd yn pwysleisio rhai rhannau tra'n cyfleu dirgelwch yn y lleill. Mae'n ymddangos fel petai'r dyn ar gefn ceffyl, er enghraifft, yn marchogaeth o'r tywyllwch, tra bo'r amwisg yn y tu blaen wedi'i goleuo'n gryf i bwysleisio rhan allweddol Phocion yn y stori hon.

Er mai Ffrancwr oedd Nicolas Poussin, Rhufain oedd ei gartref mabwysiedig. Cafodd ei ysbrydoli gan adfeilion hanesyddol y ddinas a'r cefn gwlad o'i hamgylch. Fe wnaeth y cyfuniad o'i astudiaethau o gerfluniau hynafol Rhufain a'i awydd i bortreadu'r gorffennol pell ddylanwadu ar ei baentiadau Hanesyddol. Roedd yn peintio'n bennaf ar gyfer casglwyr preifat, gan beintio cymeriadau o fyd chwedlonol, hanesyddol a beiblaidd. Erbyn tua diwedd y 1640au, roedd y dirwedd yn elfen fwyfwy pwysig o'i waith.

Paentiadau hanesyddol oedd rhai o'r uchaf eu parch yn yr ail ganrif ar bymtheg, ac roedd bri mawr ar yr arlunwyr hyn. Byddai casglwyr preifat yn aml yn gofyn am baentiadau oedd yn cynnwys golygfeydd o straeon hynafol, fel prawf o'u dysg a'u gwybodaeth. Byddai rhai o'r straeon hyn yn creu difyrrwch, ac eraill yn cynnwys gwers foisol.

Fe beintiodd Poussin y darn hwn tua diwedd ei yrfa, ar adeg pan oedd tirluniau'n dechrau dod yn fwyfwy pwysig iddo. Yma, mae'n cyfuno'i ddymuniad i adrodd stori arwrol gyda'i ddyhead i beintio tirlun wedi'i drefnu'n ofalus iawn.

- Beth wnaethoch chi sylw arno'n gyntaf yn y paentiad hwn?
- Beth yw'r gwahaniaeth rhwng y blaendir a'r cefndir?
- Beth ddigwyddodd cyn yr olygfa sydd yn y darlun, yn eich barn chi?
- Ewch am dro drwy'r darlun. Dilynwch y llwybr. Ble mae'ch llygaid yn mynd â chi nesaf?
- Dychmygwch mai chi yw'r dyn sy'n edrych ar ôl y defaid yn y llun. Beth fyddech chi'n ei weld a'i glywed?

celf yn yr eidal, 1500-1700 (oriel 2)

● Gweithgareddau'r oriel

- ▶ Ysgrifennwch ddeialog rhwng unrhyw ddau unigolyn yn y llun hwn.
- ▶ Ysgrifennwch adroddiad papur newydd am y digwyddiad. Ysgrifennwch y pennawd ac yna'r stori ei hun.

● 'Nôl yn yr ysgol

- ▶ Casglwch enghreifftiau o luniau sy'n adrodd straeon – comig, darluniau mewn llyfrau, straeon crefyddol, ffotograffau mewn papurau newydd. Dewiswch stori sy'n gyfarwydd i chi ac adroddwch y stori honno trwy gyfrwng lluniau.

celf yn yr iseldiroedd, 1500-1700 (oriel 3)

Brodyr Le Nain *Cweryl, 1640*

Mae criw o ddynion, dau mewn llurigau neu brestbladau, a dau fachgen yn chwarae gêm gardiau, gan ddefnyddio drwm fel bwrdd. Canolbwynt y llun yw'r gêm ei hun, a'r cweryl amlwg sydd newydd gychwyn rhwng y chwaraewyr. Mae un cerdyn wedi disgyn i'r llawr ac mae un gŵr yn chwifio'i arf, yn barod i daro un o'i gydchwaraewyr.

Mae'r ystumiau ar wyneb pob ffigwr yn ychwanegu at densiwn y paentiad. Mae'r bachgen ifanc gwelw fel petai wedi dychryn yn lân wrth iddo syllu'n geg agored ar y llawr. Mae'r hen ddyn ar y chwith yn codi potel ac yn syllu'n ddwys i fyw lygad y gwyliwr fel petai'n ein gwahodd i ganol y gwrthdaro.



celf yn yr iseldiroedd, 1500-1700 (oriel 3)

Mae'r arlunydd wedi defnyddio lliwiau prudd a thywyll, sef brown a llwyd yn bennaf. Mae arwynebau adlewyrchol y llurigau coch a sgleiniog yn denu'n llygaid yn syth i ganol y darlun.

Ffrancwyr oedd y brodyr Le Nain, a oedd yn gweithio o'u stiwdio ym Mharis. Datblygodd hierarchaeth o gategoriâu peintio yn Ffrainc yn ystod y 1600au. Paentiadau o hanes oedd yn cael eu hystyried fel y rhai pwysicaf, ac yna portreadau, tirluniau a bywyd llonydd. Paentiadau o fywyd bob dydd, golygfeydd *genre*, oedd ar waelod yr hierarchaeth. Roedd paentiadau *genre* yn boblogaidd iawn yn yr Iseldiroedd fodd bynnag. Roedd paentwyr *genre* yr Iseldiroedd yn portreadu pob agwedd ar fywyd bob dydd, o'r dosbarth uchaf i gaffis llawn gwerinwyr tlawd.

Bwriad rhai o'r paentiadau *genre* hyn oedd addysgu gwersi moesol. Er bod y brodyr Le Nain yn gweithio yn nhraddodiad peintio *genre* yr Iseldiroedd, nid oes cymaint o foesoli yn eu gwaith. Er hynny, mae'r paentiad hwn yn cynnwys rhybuddion posibl yn erbyn paffio, yfed, gosod esiampl ddrwg i blant, a hyd yn oed diogi.

Roedd tri brawd Le Nain, ac roeddynt yn peintio gan ddefnyddio arddull tebyg iawn i'w gilydd. Dim ond eu cyfenw sydd ar waelod y lluniau. O'r herwydd, mae'n anodd iawn gwybod pa un o'r tri brawd sydd wedi peintio'r lluniau – dyma pam rydym ni'n priodoli'r paentiadau i'r tri ohonynt erbyn heddiw.

- Disgrifiwch beth sy'n digwydd yma.
- Beth wnaethoch chi sylwi arno'n gyntaf wrth edrych ar y llun?
- Beth sy'n mynd trwy feddwl pob un yn y paentiad?
- Beth sydd wedi achosi'r olygfa hon yn y lle cyntaf?
- Beth ddigwyddodd nesaf tybed?
- Disgrifiwch awyrgylch y darlun e.e. cyfeillgar, blin, gofidus, croesawgar, difyr, gwallgof, cynhyrfus, hwyliog...

celf yn yr iseldiroedd, 1500-1700 (oriel 3)

Jan van de Cappelle (1624-1679)

Gosteg, 1654

Mae'r llun mawr hwn yn dangos hoff bwnc yr arlunydd – y môr, yr awyr a llongau. Mae'r cychod dan gysgod yr awyr â'i chymylau duon. Roedd Van de Cappelle yn hoffi creu awyrgylch yn ei luniau. Mae'r gwrthgyferbyniad rhwng y cymylau tywyllach a goleuach, a'r goleuni sy'n adlewyrchu ar y dŵr llonydd islaw, yn cyfrannu at yr awyrgylch yma.



Er mai creu awyrgylch oedd ei ddiddordeb pennaf, roedd hefyd yn peintio lluniau manwl iawn o longau. Mae wedi darlunio amryw o gychod yma, sy'n adlewyrchu ei ddiddordeb gwirioneddol mewn mordwyo. Mae'r cychod mawr sydd yn y tu blaen, sef y rhan o'r llun sydd agosaf at y gwylwr, yn fanwl dros ben. Yn yr olygfa hon, mae unigolyn o bwys yn cael ei gludo o gwch hwylio tuag at y dref gaerog ar y dde mewn cwch rhwyfo, ac mae milwyr yn sefyll ar fwrdd y 'cwch dadlwytho' sy'n llawn gynnu maes a chyflenwadau milwrol. Cwch nwyddau neu gwch camlas agored â gwaelod fflat yw cwch dadlwytho, a ddefnyddiwyd i gludo nwyddau yn ôl ac ymlaen i long mwy, er mwyn llwytho a dadlwytho.

Cymharwch y cychod yn y tu blaen â'r rhai sydd yn y cefndir. Mae'r llongau yn nhu blaen y llun yn fanwl iawn, tra bo'r rhai yn y cefndir yn fwy gwan a llai manwl. Dyma enghraifft o'r arlunydd yn defnyddio persbectif, sef creu argraff 3 dimensiwn i'r cyfan.

celf yn yr iseldiroedd, 1500-1700 (oriol 3)

Roedd Jan Van de Cappelle yn byw yn yr Iseldiroedd yn yr ail ganrif ar bymtheg, pan roedd peintio lluniau o'r môr a llongau yn boblogaidd dros ben. Arlunwyr o'r Iseldiroedd greodd y 'genre' môr-baentiad. Roedd cyfoeth y wlad yn dibynnu ar y môr yn y cyfnod hwnnw.

Credir bod Van de Cappelle wedi addysgu ei hun fel arlunydd. Casglodd weithiau gan arlunwyr eraill fel Rembrandt, a'u hastudio'n ofalus. Ond nid oedd rhaid iddo ddibynnu ar beintio i ennill bywoliaeth gan ei fod yn hanu o deulu cefnog o Amsterdam.

- Beth wnaethoch chi sylwi arno'n gyntaf wrth edrych ar y gwaith hwn?
- Beth allwch chi ei weld yn y blaendir, y canoldir a'r cefndir?
- Disgrifiwch sut dywydd sydd yn y llun.
- Ydy lliw'r awyr yn dylanwadu ar liw'r môr?
- Trafodwch ddulliau gwahanol yr arlunydd o ddefnyddio lliw e.e. goleuni a thywyllwch, lliwiau cyflenwol, lliwiau oer a chynnes.
- Pa ddefnydd sydd i'r cychod, a sut rydyn ni'n gwybod hyn?
- Pe bydden ni'n peintio'r llun hwn eto, ac am greu'r argraff bod y cychod yn symud, beth allen ni ei newid?

● Gweithgareddau'r oriel

'Cyfarchion o...'

Gofynnwch i'ch disgyblion ysgrifennu cerdyn post at rywun o un o'r cychod hyn. Dyma ambell awgrym i'ch helpu:

- ▶ Disgrifiwch beth rydych chi'n gallu ei weld o'r cwch.
- ▶ Soniwch am y tywydd a'r bobl sy'n rhannu'r cwch â chi.
- ▶ Ble rydych chi newydd fod, ac i ble rydych chi'n mynd?

● 'Nôl yn yr ysgol

'Pell ac agos'

- ▶ Ewch ati i wneud gwaith grŵp i archwilio'r gwahanol ffyrdd o awgrymu gofod neu le. Gallwch ddefnyddio'r môr, yr awyr a chychod. Dywedwch wrth y disgyblion i dynnu lluniau o gychod unigol mewn lliw:

Rhai mawr, tywyll, gyda llawer o fanylder.

Rhai ychydig yn llai, ddim mor dywyll, llai manwl.

Rhai bach iawn mewn lliw gwan golau, heb unrhyw fanylder.

Trefnwch y cychod ar gefndir lliw o fôr ac awyr. Trafodwch sut i greu'r syniad o ofod/le. Rhowch y cychod bach yn y cefndir, yna'r rhai canolig, a'r rhai mwyaf ym mlaen y llun.

celf yn yr iseldiroedd, 1500-1700 (oriel 3)

Frans Snyders

Siop y Dofednwr, 1610-1612

Dyma waith nodweddiadol o'r golygfeydd bob dydd a'r lluniau bywyd llonydd a baentiwyd gan arlunwyr Fflandrys a'r Iseldiroedd ar ddechrau'r ail ganrif ar bymtheg. Roedd llawer ohonynt yn cynnwys ystyr symbolaidd gydag awgrymiadau moesol neu rywiol. Byddai cynulleidfa'r oes yn deall y negeseuon cudd hyn.

Mae'r llun wedi'i osod mewn siop dofednwr, lle'r oedd pobl yn prynu llysiau a helgig. Y cymeriad canolog yw morwyn ifanc mewn gwisg coch a gwyn. Mae'n dewis a dethol cywion ieir i fynd adref gyda hi. Gyda dau eisoes yn ei dwylo, mae'n pwyntio at fasedd ar y bwrdd, sy'n cynnwys rhagor o ieir, fel petai'n dweud wrth yr hen ŵr wrth ei hochr ei bod eisiau prynu un arall.

Yn y cyfamser, mae'r hen ŵr – perchennog y siop mwy na thebyg – yn hoelio'i holl sylw ar wyneb y ferch. Yn draddodiadol, byddai'r ystum hwn yn cynnwys elfen erotig gudd yng nghydestun lleoliad yr olygfa (h.y. y gegin).

Yn nhu blaen y llun, mae'r bwrdd yn gyforiog o lysiau a helgig. Ar y dde, mae ceiliog a dwy golomen wen yn eistedd ymhlith pentwr o artisiogau, gyda dwy golomen farw, cwningen, hwyaden ac aderyn y bwn gyferbyn â nhw. Hefyd, ar waelod chwith y llun, mae clwstwr mawr o seleri di-siâp. Mae lluniau pelydr-x diweddar yn dangos mai coesau blaen iwrch oedd yn y darn yma'n wreiddiol, cyn i'r seleri gael ei beintio drosto.



celf yn yr iseldiroedd, 1500-1700 (oriol 3)

I'r dde o'r hen wŷr, mae aderyn arall yn crogi o'r mur, ynghyd â winwns a chadwyn o selsig â'u crwyn yn sgleinio yng ngoleuni'r dydd. Mae'r arlunydd yn annog y gwylwr i archwilio'r llun yn fanylach, gan gynnwys drws agored y tu ôl i'r forwyn sy'n ein harwain i'r bwtri â llond silff o sosbenni a chelfi cegin.



Roedd Snyders yn arbenigo mewn bywyd llonydd, gan ganolbwyntio ar bortreadau manwl gywir o adar, llysiau a helgig. Sicrhaodd fod y gwrthrychau sy'n creu'r llun cyflawn mor naturiol â phosibl. Er ei bod hi'n ymddangos fel petaent wedi'u gosod ar hap yma ac acw, mae safle'r anifeiliaid yn arbennig yn awgrymu bod yr arlunydd wedi treulio cryn dipyn o amser yn astudio siâp eu cyrff a sut roeddynt yn disgyn ar ôl marw.

Roedd Snyders yn enwog am ddefnyddio doniau arlunwyr eraill i gynhyrchu ei waith. Er mai Snyders beintiodd yr anifeiliaid a'r ffrwythau yn y darlun hwn, cafodd y ffigyrau eu cwblhau yn stiwdio Syr Peter Paul Rubens. Gallwn weld gwahaniaethau o ran yr arddulliau peintio a thrwch y paent a ddefnyddiwyd.

- Allwch chi enwi'r anifeiliaid a'r llysiau sydd yn y llun?
- Ydyn nhw'n edrych fel rhai go iawn?
- Disgrifiwch y gwahanol weadau sydd yma.
- Disgrifiwch y lliwiau a ddefnyddiwyd yma.
- Llun o fywyd bob dydd yw hwn. Allwch chi feddwl am luniau eraill sy'n portreadu bywyd bob dydd?
- Sut fath o berthynas sydd rhwng y ddau ffigwr, yn eich barn?

dysgu o'r tirwedd

Mae byd natur a'r tir wedi ysbrydoli arlunwyr ers cyn cof. Roedd y Groegwyr a'r Rhufeiniaid yn cynnwys y dirwedd wrth greu paentiadau ar waliau. Erbyn yr unfed ganrif ar bymtheg, fodd bynnag, roedd y dirwedd yn llai a llai poblogaidd fel pwnc ar ei ben ei hun. Weithiau, byddai'n ymddangos fel cefndir i bynciau a themâu Beiblaidd, chwedlonol a hanesyddol. Yn yr Amgueddfa, mae sawl enghraifft o luniau sy'n defnyddio'r dirwedd fel cefndir neu leoliad fel hyn.

Cima de Conegliano (1459-1517)

Y Forwyn a'r Plentyn

Yma, mae'r dirwedd yn ymddangos fel cefndir i lun o'r Beibl.

Mae rhagor o wybodaeth am y paentiad hwn yn yr adran Celf yn yr Eidal 1500-1700 (Oriol 2).



Claude Lorraine (1600-1682)

Tirlun gyda Sant Philip yn bedyddio'r Eunuch, 1678

- Beth yw'r peth cyntaf sy'n denu'ch sylw yn y llun hwn?

Mae'r dirwedd yn amlwg iawn yma. Mae'n fwy na chefnidir yn unig. Mewn Tirlun Clasur fel hwn, mae pob gwrthrych wedi'i osod mewn man arbennig er mwyn creu lleoliad perffaith a chytûn.

Crëwyd ymdeimlad o ofod ac ehangder trwy wahaniaethu rhwng y blaendir, y canoldir a'r cefndir. Y coed sy'n hawlio'r sylw yn y blaendir (y rhan o'r llun sydd agosaf at y gwylwr) gan daflu'u cysgodion i'r llawr. Yn y canoldir mae'r ffigyrau a'r cart a cheffyl, tra bo'r cefndir yn ymdoddi'n dath glas ac arian. Mae ein llygaid wedi'u denu at griw o bobl a'r adeilad yn y canoldir. Ffigyrau Beiblaidd ydynt – mae Claude yn defnyddio'r dirwedd hon yn gefndir i stori o'r Testament Newydd.



Arlunydd o Ffrainc a ymgartrefodd yn yr Eidal oedd Claude Lorraine. Roedd ef a'r arlunydd Nicolas Poussin yn credu y gallai'r dirwedd ddatblygu'n bwnc pwysig ynddi'i hun. Roedd y ddau yn gweithio yn yr Eidal, ac ymhen amser, fe wnaethon nhw ddylanwadu ar lawer o arlunwyr eraill a oedd yn ymweld â chefn gwlad yr Eidal, yn aml gyda'u noddwyr, fel rhan o'r Daith Fawr yn Ewrop. Am fwy o wybodaeth am y Daith Fawr, ewch i adran Celf ym Mhrydain, 1700-1800 (Oriol 4).

oriel tirluniau cymru (oriel 7)

Mae'r oriel hon yn arddangos gweithiau celf wedi'u hysbrydoli gan dirwedd Cymru.

Tua 250 mlynedd yn ôl, dechreuodd llawer o arlunwyr ymweld â Chymru. Gan ei bod yn anoddach teithio i Ewrop oherwydd yr holl frwydro, roedd hi'n haws o lawer i fynd o amgylch Cymru. Daeth Eryri yn gyrchfan poblogaidd iawn, ac roedd llawer o arlunwyr wedi'u swyno gan Gastell Caernarfon.

Mae tir a môr Cymru yn dal i ysbrydoli arlunwyr hyd heddiw. Felly, mae'r oriel yn dangos ymatebion hanesyddol a chyfoes i dirwedd ein gwlad, ochr yn ochr â'i gilydd. Mae wal allanol yr oriel wedi'i rhannu fesul deuddeg thema, gyda'r rhan fwyaf yn ymwneud â lleoedd neu ddiwydiannau gwahanol. Mae paentiadau, cerfluniau, llyfrau braslunio a gwrthrychau i gyd yn adrodd hanes tirwedd Cymru, ac mae'r cyfan i'w weld yn yr oriel hon.

Pynciau trafod

- Pam bod arlunwyr yn heidio i Gymru?
- Beth sydd mor arbennig am dirwedd Cymru?
- Mae Cymru'n cynnwys gwahanol fathau o dirweddau – allwch chi enwi rhai ohonynt?
- Disgrifiwch y dirwedd ger eich ysgol neu'ch cartref chi.
- Beth yw'r gwahaniaethau rhwng tirwedd y gogledd a thirwedd y de? e.e. Ydy mynyddoedd y gogledd yn fwy creigiog a mwy o faint? Ydy mynyddoedd y de yn fwy crwn ac yn llai o faint? Ydy tirwedd y de yn fwy diwydiannol? Pa ardaloedd sydd fwyaf gwledig?

O bryd i'w gilydd, bydd y darnau sydd i'w gweld yn yr oriel hon yn newid ond bydd yn parhau i ganolbwyntio ar dirwedd Cymru. Cysylltwch â'r swyddfa addysg cyn ymweld â'r Amgueddfa, i wneud yn siŵr fod gweithiau penodol yn cael eu harddangos.

Nid oedd y dirwedd wastad yn bwnc poblogaidd i arlunwyr. Ar un adeg, cafodd ei chyfyngu i gefndir lluniau pan roedd paentiadau hanesyddol yn cael eu hystyried yn bwysicach. Un o'r rhai a heriodd y farn hon oedd Richard Wilson, arlunydd o Sir Drefaldwyn a gafodd ei alw yn 'dad peintio tirluniau'. Un arall oedd J M W Turner – roedd ei baentiadau naturiol, llawn golau ac awyrgylch, yn cael eu hystyried yn arloesol ar y pryd.

oriel tirluniau cymru (oriel 7)

Richard Wilson (1714-1782)

Castell Dolbadarn, 1760au

Dyma lun o Gastell Dolbadarn ger Llanberis, Gwynedd, gyda'r Wyddfa yn y cefndir.

Mae'r castell yn rhan bwysig iawn o hanes Cymru, ac roedd yn atyniad poblogaidd i ymwelwyr erbyn y ddeunawfed ganrif. Cafodd llawer o arlunwyr eu denu i Eryri i beintio hefyd.



- Ydych chi'n meddwl bod Richard Wilson wedi peintio'r lle hwn yn union fel ag yr oedd?
Pe baech chi'n sefyll wrth y llyn hwn heddiw, ac yn edrych tuag at yr Wyddfa, fe welech chi fod rhai pethau'n edrych yn wahanol iawn i'r hyn sydd yn y llun. Mae Richard Wilson wedi symud rhai pethau o gwmpas, wedi hepgor ambell i beth, a hyd yn oed wedi cynnwys pethau nad oedd yno yn y lle cyntaf. Mae'r tŷa'r adeiladau fferm yn debyg i rai o'r Eidal, gyda tho teils coch yn hytrach na'r to llechi y byddech yn disgwyl ei weld ar adeilad yn y rhan hon o ogledd Cymru. Oni bai am Gastell Dolbadarn ei hun, gallech daeru eich bod yng nghanol yr Eidal.
- Pam ei fod wedi gwneud hyn?
Efallai fod yr arlunydd yn ceisio peintio golygfa sy'n ymddangos yn well ac yn fwy perffaith na'r gwirionedd. Nid oedd am bortreadu byd o dywydd diflas ac

oriol tirluniau cymru (oriol 7)

adeiladau hyll a thlawd, ond byd lle'r oedd yr haul bob amser yn tywynnu a phopeth yn gweddu i'w le – byd delfrydol.

- Ydych chi'n credu bod y tywydd yn y llun hwn yn nodweddiadol o ogledd Cymru?

Mae'n siŵr ei fod yn debycach i dywydd yr Eidal, gyda golau melyn cynnes yn tywynnu dros y tir.

Roedd trefniant neu gyfansoddiad y llun wedi'i gynllunio ymlaen llaw. Mae lle i bopeth a phopeth yn ei le, er mwyn creu llun cytbwys a chytûn. Mae'n dirlun Clasur, ac mae'r cyfansoddiad yn debyg iawn i'r un a berffeithiwyd gan Claude a Poussin.



Mae'r goeden sy'n gwyro ar y dde yn tywys ein llygaid i'r canoldir, tra bo'r blaendir tywyll a'r coed yn fframio'r olygfa.

- Edrychwch ar ddarluniau eraill Richard Wilson yn yr Amgueddfa.
- Ydych chi'n gallu gweld tebygrwydd rhyngddynt?
- Allwch chi weld y defnydd o'r un cyfansoddiad?

Fe dreuliodd Richard Wilson saith mlynedd (rhwng 1750 a 1757) yn teithio a pheintio yn yr Eidal, ac ar y pryd, cafodd ei gynghori i ganolbwyntio ar beintio tirluniau. Aeth llawer o arlunwyr i'r Eidal i astudio'r adeiladau hanesyddol a chefn gwlad. Fe deithiodd rhai ohonynt gyda bonheddwyr o Brydain fel rhan o'r Daith Fawr, sef uchafbwynt addysg glasurol i ŵyr bonedd ifanc yr oes. Cafodd Wilson ei gomisiynu gan nifer o'r bonheddwyr hyn i beintio golygfeydd o gefn gwlad yr Eidal. Fe beintiodd y gwaith hwn yn fuan ar ôl iddo ddychwelyd o'r Eidal.

- Ydych chi'n meddwl ei fod wedi peintio'r llun hwn yn y fan a'r lle?

Roedd Richard Wilson yn tynnu llawer o luniau yn yr union fan, gan ddefnyddio sialc du gan amlaf. Er nad oedd yn creu lluniau dyfrlliw, byddai'n cofio'r lliwiau oedd yno ar ôl dychwelyd i'w stiwdio. Efallai ei fod hyd yn oed wedi cynnwys delweddau o'i frasluniau o'r Eidal yn ei dirluniau o Gymru.

oriel tirluniau cymru (oriel 7)

Rhan bwysig o'r broses o edrych ar luniau yw gadael i'r disgyblion ymateb i weithiau celf eu hunain. Dylent wneud hyn ar ôl edrych ar y lluniau, gofyn cwestiynau, a meithrin dealltwriaeth ohonynt. Dyma rai o'r cwestiynau posibl y gallwch eu gofyn i ennyn ymateb ar lafar neu ar bapur:

- Faint o bobl allwch chi eu gweld yma?
- Pwy ydyn nhw?
- O ble maen nhw'n dod?
- Beth maen nhw'n ei wneud?
- Am beth maen nhw'n siarad?
- Pa synau maen nhw'n eu clywed?
- Pe baech chi'n chwarae yn y dirwedd hon, ym mhle hoffech chi fod?
- Pe baech chi'n sefyll ar lan y dŵr, sut fyddech chi'n teimlo?

Roedd **Richard Wilson** yn fab i glerigwr o Sir Drefaldwyn. Dechreuodd ei yrfa fel prentis i baentiwr portreadau yn Llundain. Ar ôl teithio i'r Eidal ym 1750, dechreuodd ganolbwyntio ar beintio tirluniau, a chafodd ei ddylanwadu gan Poussin a Claude.

Dychwelodd Wilson i Lundain ym 1757 ac agor stiwdio yno. Roedd ganddo lawer o ddisgyblion i'w helpu gyda'i waith. Yn ddiweddarach, cafodd ei daro'n wael ac ymddeolodd yng Ngholomendy ger yr Wyddgrug, lle bu farw ym 1782.

● 'Nôl yn yr ysgol

Creu cyfansoddiad

Beth am ganolbwyntio ar dirluniau fel thema'ch gwaith? Gofynnwch i'ch disgyblion ddewis pethau i'w cynnwys yn eu tirlun – coed, adeiladau, mynyddoedd, anifeiliaid, pobl ac ati. Torrwch siapiau'r rhain o wahanol liwiau o bapur, a dywedwch wrthynt am eu rhoi ar gefndir lliw, a'u symud o gwmpas tan eu bod yn hapus gyda'r gwaith gorffenedig. Trafodwch y gwahanol bosibiliadau. Edrychwch ar gyfansoddiad paentiadau eraill. Gludwch y collage papur at ei gilydd.

oriel tirluniau cymru (oriel 7)

John Brett (1830-1902)

Traeth Fforest, Bae Ceredigion, 1883

Mae'r llun hwn, sydd wedi'i beintio'n gywrain, yn enghraifft nodweddiadol o dirluniau arfordirol John Brett. Mae'r defnydd o liwiau llachar a llewyrchol, a manylder y creigiau geirwon, yn gyffredin iawn yn ei luniau arfordirol.



Roedd John Brett yn frwd dros beintio a daeareg erioed. Er ei fod yn fyfyrwr yn yr Academi Frenhinol, roedd ganddo fwy o ddiddordeb yng ngwaith grŵp o arlunwyr a ffurfiodd y Frawdoliaeth Gyn-Raffaëlaidd ym 1848. Roedd y gymdeithas gyfrin hon o arlunwyr yn credu ym mhwysigrwydd astudio natur yn fanwl iawn, a pheintio mor realistig â phosibl. Cafodd hyn ddylanwad mawr iawn ar grefft Brett.

Yn ystod y 1880au, fe wnaeth Brett rentu tŷ yn Sir Benfro ar gyfer ei deulu fel y gallai beintio, braslunio a chymryd ffotograffau o arfordir y de a'r gorllewin. Teithiodd yn ei sgwner, y *Viking*, o amgylch yr arfordir gan wneud cofnodion manwl o nodweddion daearegol a ffurfiant creigiau Sir Benfro a Bae Ceredigion.

Mae'r llun hwn yn dangos y ddelfryd Gyn-Raffaëlaidd o fod yn driw i natur, ac yn dangos diddordeb Brett mewn daeareg. Mae'r lliwiau disglair, llewyrchol, yn enghraifft o'r dechneg Gyn-Raffaëlaidd o beintio ar gefndir gwyn, gwlyb. Roedd Brett yn gweithio yn yr awyr agored ac yn ei stiwdio. Yn aml byddai'n creu brasluniau olew o dirluniau yn y fan a'r lle.

- Ydych chi'n meddwl bod hwn yn llun o le go iawn?
- Pam rydych chi yn credu / ddim yn credu ei fod yn lle go iawn?
- Disgrifiwch sut mae'r arlunydd wedi peintio'r olygfa hon.
- Beth sydd o'r diddordeb mwyaf i'r arlunydd yma?
- Disgrifiwch y gwahanol weadau ac arwynebau.
- Disgrifiwch y gwahanol fathau o liwiau sydd yma.

oriel tirluniau cymru (oriel 7)

Lionel Walden (1861-1933)

Gwaith Dur, Caerdydd liw nos, 1897



- Beth yw'r peth cyntaf rydych chi'n sylwi arno yn y llun hwn?
- Beth arall allwch chi ei weld? Mae rhywbeth yn cuddio yn y tywyllwch. Allwch chi weld beth sydd yno?
- Mae rhywun yn sefyll wrth y cledrau, gyda lamp yn ei law. Beth mae e'n ei wneud?
- Edrychwch ar y simnai'n adlewyrchu ar y llawr gwlyb.
- Beth sy'n denu'ch llygaid wrth edrych ar y llun hwn?
- O ble y daw'r holl oleuadau gwahanol?
- Beth yw eich teimladau chi wrth edrych ar y llun?
- Pa fath o dirwedd yw hon?
- Pryd gafodd y llun ei beintio?

Cafodd y darlun ei beintio ym 1897. Er mai dim ond tref fach oedd Caerdydd 200 mlynedd yn ôl, roedd yn prysur ddatblygu'n ddinas ddiwydiannol fawr pan gafodd y llun hwn ei beintio. Roedd dociau Caerdydd yn allforio glo i bedwar ban byd. Sefydlwyd gwaith dur 'Dowlais-Cardiff Works' yn ardal East Moors, Caerdydd, ac roedd yn enwog oherwydd ei faint. Cafodd Americanwr o'r enw Lionel Walden ei ysbrydoli gan yr olygfa hon yn ystod ymweliad â Chymru.

oriel tirluniau cymru (oriel 7)

- Beth oedd o ddiddordeb i'r arlunydd yn eich tyb chi?

Roedd gan Lionel Walden ddiddordeb mewn sut roedd diwydiant yn newid y dirwedd. Mae'n amlwg fod yr olygfa fin nos wedi creu argraff arno. Mae'r goleuadau yn erbyn yr awyr ddu, yr holl fwg a'r dur sgleiniog yn cyfrannu at y llun dramatig.

● Gweithgareddau'r oriel

- ▶ Tynnwch lun o ddarn mwyaf dramatig y paentiad hwn. Lliwiwch eich papur yn goch, melyn ac oren llachar, yna lliwiwch drostynt gyda chreon cwyr du. Yna, defnyddiwch rywbeth fel pensel ddi-fin i dynnu llun trwy'r darnau du, gan ddatgelu'r lliwiau llachar oddi tano.
- ▶ Dychmygwch mai chi yw'r dyn sy'n sefyll ger y cledrau. Disgrifiwch beth rydych chi'n ei weld.



peintio o natur (oriel 8)

Nid oedd brasluniau o fyd natur yn beth newydd yn y ddeunawfed ganrif. Roedd arlunwyr wedi hen arfer â chreu brasluniau dyfrlliw, inc a phensil yn yr awyr agored. Erbyn y 1780au, fodd bynnag, roedd arlunwyr tirluniau yn gweld mantais creu brasluniau olew i gofnodi lliwiau, golau a gweadau'n gywir. Un arlunydd a ddaeth yn enwog am greu brasluniau olew yn y fan a'r lle oedd Thomas Jones o Bowys.

Thomas Jones (1742-1803)
Adeiladau yn Napoli, 1782

- Disgrifiwch y siapiau sydd yma.
- Ydy'r darlun fel petai wedi'i beintio yn y fan a'r lle neu o'r cof?
- Pa fath o adeiladau allwch chi eu gweld yma?
- Pa fath o unigolyn fyddai wedi byw yma?
- Ai **Tirlun Clasurol** tebyg i waith Poussin a Claude yw hwn?
- Ai darlun o le prydferth gydag adeiladau mawreddog sydd yma?
- Ydych chi'n credu ei fod yn lle go iawn?



peintio o natur (oriol 8)

Roedd gan Thomas Jones ddiddordeb mewn peintio golygfeydd cyffredin, gan gynnwys golygfeydd o waliau adfeiliedig, pyrth drysau, dillad ar y lein ar ben toeau, a ffenestri â chaeadau. Bu'n creu tirluniau mawreddog ar un adeg, a oedd yn cynnwys ffigwr hanesyddol yn aml.

Dyma olygfa o Napoli, yr Eidal. Ym 1776, aeth Thomas Jones i'r Eidal i beintio. Treuliodd saith mlynedd yno i gyd, gan fyw yn ninas Napoli gan mwyaf. Bu'n byw gyferbyn â'r adeilad hwn, lle peintiodd gyfres o luniau bach o'r hyn a welai trwy ffenestr ei stiwdio ac o ben y toeau. Roedd yn peintio golygfeydd ger ei gartref yn aml. Pan ddaeth yn ôl i Brydain, treuliodd gyfnod yn Llundain cyn dychwelyd i Gymru maes o law. Mae'r oriel hon yn cynnwys brasluniau olew o olygfeydd o amgylch ei gartref yma yng Nghymru hefyd.

- Sylwch mai dim ond un rhan o'r adeilad sydd yn y darlun.
- Mae wedi tocio'r adeilad, a oedd yn beth anghyffredin iawn ar y pryd. Ystyr tocio yw torri'r llun i faint a siâp arbennig. Mae'n debyg i edrych trwy gamera, tynhau'r lens a chwyddo mewn i ran arbennig o'r llun.
- Ydy'r llun hwn yn edrych yn hen neu'n fodern?
Rhydd i bawb ei farn ond mae llawer o bobl yn credu ei fod yn edrych yn eithaf modern, fel petai wedi'i greu'n ddiweddar. Efallai fod hyn oherwydd bod yr adeilad wedi'i docio, y defnydd o liw a golau, a'r olygfa gyffredin.

Mae rhagor o dirluniau Thomas Jones i'w gweld yn yr Amgueddfa hon.

Arlunydd tirluniau o Gymru oedd **Thomas Jones**. Fe'i ganwyd ym Mhencerrig, rhwng Llanfair-ym-Muallt a Llandrindod ym Mhowys. Roedd yn un o ddisgyblion Richard Wilson. Fel Wilson, fe deithiodd i'r Eidal. Yn ystod ei gyfnod yn Napoli, fe gynhyrchodd brasluniau olew – brasluniau personol nad oedd wedi'u bwriadu i'w harddangos o gwbl. Erbyn heddiw, mae'n bosibl ei fod yn fwyaf enwog am y brasluniau hyn.

● 'Nôl yn yr ysgol

- ▶ Gwnewch fraslun o'r olygfa drwy ffenestr y dosbarth. Bydd hyn yn dibynnu ar yr hyn y gallwch ei weld wrth gwrs, ond mae'r pwnc mwyaf cyffredin ac annisgwyl yn gallu creu gwaith diddorol dros ben. Meddylwch am waith Thomas Jones. Efallai y gallwch chi weld rhannau o adeiladau. Efallai fod rhai o'r adeiladau'n debyg i siapiau geometrig. Arbrowfych trwy docio i greu cyfansoddiadau amrywiol.

Gwaith collage/cyfrwng cymysg

Defnyddiwch eich darlun i ysbrydoli a llywio'r gwaith hwn. Casglwch amrywiaeth o bapur o donau gwahanol. Torrwch siapiau sgwâr a thriongl o faint gwahanol. Rhowch nhw ar bapur, a rhoi un o flaen y llall i greu argraff o bellter. Ychwanegwch fanylion at eich papurau.

artistiaid cymreig y ddeunawfed ganrif (oriel 9)

Yn y ddeunawfed ganrif, doedd dim ysgolion celf yng Nghymru ac roedd noddwyr yn brin. Felly, roedd cyw-arlunwyr Cymreig yn gorfod mynd i Lundain. Mae'r oriel hon yn canolbwyntio ar rai o'r dynion hyn.

Er nad oedd ysgol gelf yng Nghymru, roedd diddordeb cynyddol mewn cyflew hunaniaeth Gymreig trwy gyfrwng cerddoriaeth, llenyddiaeth a'r celfyddydau gweledol ar y pryd – a chafodd llawer o arlunwyr eu denu i bynciau fel tirwedd a chymeriadau chwedlonol a hanesyddol Cymru.

Richard Wilson (1714-1782), Thomas Jones (1742-1803) a William Parry (1742-1791) yw tri o'r arlunwyr sy'n ymddangos yn yr oriel hon.

artisiaid cymreig y ddeunawfed ganrif (oriel 9)

Thomas Jones (1742-1803)
Y Bardd, 1774

Roedd y bardd yn arwr mewn cerdd ramantaidd a ysgrifennwyd gan Thomas Gray (1716-1771), Sais a wyddai'r nesaf peth i ddim am Gymru pan ysgrifennodd y gerdd yn y ddeunawfed ganrif. Erbyn y bedwaredd ganrif ar bymtheg fodd bynnag, daeth y 'bardd' yn symbol o Gymru a'r Cymry.

Roedd Thomas Gray yn fardd poblogaidd yn y ddeunawfed ganrif. Ysgrifennodd am fyddin Edward I yn goresgyn Cymru ym 1282, a'r gyflafan honedig o holl feirdd canoloesol Cymru, heblaw am un. Yn ôl y sôn, fe wnaeth y bardd felltithio'r goresgynwyr Seisnig cyn taflu'i hun i'r afon.

Er nad oedd Gray wedi ymweld â Chymru erioed, mae ei gerdd yn llawn disgrifiadau:

*On a rock, whose haughty brow
Frowns o'er old Conway's foaming flood
Robed in the sable garb of woe,
With haggard eyes the poet stood;*

Cafodd arlunwyr yng nghanol y ddeunawfed ganrif eu hysbrydoli gan ddisgrifiadau byw a gweledol Gray o'r digwyddiad hwn a'r dirwedd.



artisiaid cymreig y ddeunawfed ganrif (oriel 9)

Yn y ddeunawfed ganrif, roedd pobl yn credu bod paentiadau 'hanesyddol' (paentiadau o ddigwyddiadau mawr o fyd llenyddol neu'r Beibl, gyda moeswers) yn rhagori ar fathau eraill o luniau fel tirluniau neu fywyd llonydd.

Bu Thomas Jones yn creu tirluniau a phaentiadau hanesyddol tan 1776, pan aeth i'r Eidal am gyfnod. Roedd yn credu mai'r llun hwn o'r Bardd oedd un o'r rhai gorau a beintiodd erioed. Ynddo, mae wedi gosod y bardd barfog, esgyrnog yng nghanol gwynt main y mynyddoedd, ger cromlechi a chylch meini o orffennol pell Oes y Celtiaid.

Cafodd Jones ei ysbrydoli i greu'r cylch meini ar ôl ymweld â Chôr y Cewri ym 1769. Roedd yn credu fod y gofeb hynafol, anhygoel hon yn perthyn i'r derwyddon, ac mae wedi trawsblannu'r meini i dirwedd fynyddig, ddychmygol.

Cafodd Thomas Jones ei eni yn Sir Faesyfed ym 1742, yn fab i dirfeddiannwr cyfoethog. Fe ddysgodd ei grefft yn Llundain gyda'r arlunydd tirluniau Cymreig, Richard Wilson. Treuliodd saith mlynedd yn yr Eidal cyn dychwelyd i Brydain. Dychwelodd i Sir Faesyfed ar ôl etifeddu ystadau'r teulu.



celf ym mhrydain oes victoria (oriel 6)

Datblygodd Prydain yn wlad gyfoethog yn ystod Oes Victoria. Dyma oes y darganfyddiadau, y syniadau a'r dyfeisiadau mawr. Ymddangosodd y stamp post cyntaf – y *penny black* – ym 1840, y trên teithwyr cyntaf ym 1825 a'r teleffon ym 1876.

Cafodd ffotograffiaeth ei dyfeisio ym 1839, a bu'n hwb i rai arlunwyr. Roedd hefyd yn annog pobl i feddwl am rôl arlunwyr mewn ffordd wahanol.

Roedd deunyddiau newydd ar gael i arlunwyr. Erbyn diwedd y 1800au, roedd modd prynu paentiau olew wedi'u cymysgu'n barod mewn tiwbiau, a oedd yn haws i'w cario o gwmpas. Hefyd, roedd cemegolion newydd yn golygu bod arlunwyr yn gallu dewis o blith mwy o liwiau nag erioed o'r blaen.

Daeth amrywiaeth o bynciau gwahanol yn boblogaidd, ac aeth celf trwy lawer o wahanol gyfnodau. Daeth y dirwedd yn bwnc poblogaidd iawn ynddi'i hun. Cafodd rhai o arlunwyr y bedwaredd ganrif ar bymtheg eu denu gan rym natur, a chreu ymatebion pwerus ac emosiynol iddi. Cafodd eraill eu hysbrydoli gan straeon arwrol a chwedlau'r gorffennol – neu gan olygfeydd o fywyd bob dydd.

Yn ystod yr 1800au, dyfeisiwyd peiriannau i wneud gwaith yn gynt na phobl, a chafodd llawer o nwyddau eu cynhyrchu ar raddfa fawr iawn. Roedd rhai arlunwyr o'r farn nad oedd y cynhyrchion ffatri hyn o safon dda iawn. Nid oedd y mudiad Celf a Chrefft, dan arweiniad William Morris, yn hoffi bywyd anodd gweithwyr ffatrioedd, ac aethant ati i geisio codi safonau.

Cymdeithas gyfrin a sefydlwyd gan griw o arlunwyr oedd y Frawdoliaeth Gyn-Raffaëlaidd. Roeddynt yn hoffi celfyddyd ganoloesol ac yn erbyn dylanwad Raffael, un o arlunwyr amlycaf y Dadeni. Roeddynt yn credu mewn bod yn driw i natur, gan osod ffigyrau mewn ystumiau naturiol yn erbyn cefndiroedd realistig. Byddent yn defnyddio modelau byw'n aml. Mae llawer o'u paentiadau'n cynnwys golygfeydd o'r Beibl a gwaith Shakespeare.

celf ym mhrydain oes victoria (oriol 6)

Edward Burne-Jones (1833-1898)

Perseus a'r Graiae, 1875-78

- Beth ydych chi'n sylwi arno'n gyntaf wrth edrych ar y gwaith hwn? Arian? Aur? Geiriau? Y pedwar ffigwr?
- Allwch chi feddwl am eiriau i ddisgrifio'r darn hwn?
- Beth ydych chi'n credu sy'n digwydd yma?

Perseus oedd yr arwr Groegaidd a laddodd y gorgon Medusa, anghenfil benywaidd rheibus a oedd yn troi pawb a edrychai arni yn garreg. Er mwyn dod o hyd i'r anghenfil, roedd angen cymorth y tair chwaer, y Graiae, oedd ag un llygad ac un dant rhyngddynt.

Fe wnaeth Perseus ddwyn y llygad wrth iddo gael ei basio rhwng y tair chwaer, a'u gorfodi nhw i ddatgelu lle'r oedd Medusa. Gan ddefnyddio drych i'w alluogi i weld y gorgon, heb gael ei droi'n garreg ei hun, fe wnaeth Perseus dorri pen Medusa i ffwrdd a'i ddefnyddio fel arf.



celf ym mhrydain oes victoria (oriol 6)

'Gesso' yw'r gair Eidalaidd am fwyn o'r enw gypswm. Defnyddiwyd gesso i baratoi'r arwyneb pren ar gyfer peintio. Roedd modd ychwanegu ato, fel yn y darn hwn, i greu cerfwedd isel, a oedd yn cael eu naddu. Yna, byddai'r arlunydd yn mynd ati i weithio gyda phaentiau olew a dalennau efydd ac arian am ben y gesso cerfiedig.

Mae'r arysgrif Lladin ar ymylon y darn hwn yn dweud yr hanes. Dyma ganolbwynt un o gynlluniau addurnol Burne-Jones. Paentiadau olew oedd chwech o'r deg golygfa, a'r gweddill yn baneli cerfwedd isel. Ni chafodd ymateb da pan arddangoswyd y gwaith, ac felly roddodd Burne-Jones y gorau i greu gweddill y golygfeydd cerfwedd isel.

PERSEA CONSILIO PALLAS MOVET INSTRUIT ARMIS
 LUMINE PRIVATAE MONSTRANT PENETRATA GRAIAE
 NYMPHARVM HINC ALES PLANTAS CAPVT OBDITVS VMBRIS
 GORGONA MORTALEM DE NON MORTALIBVS VNAM
 ENSE FERIT GEMINAE SVRGVNT VRGENT QVE SORORES
 SAXEVS EN ATLAS CAESO QVE TRIPTA DRACONE
 ANDROMEDA ET COMITES IAM SAXE A CORPORA PHINEI
 EN VIRGO HORRENDAM IN SPECVLO MIRATA MEDVSAM

celf ym mhrydain oes victoria (oriol 6)

John Gibson (1790-1866)

Phaeton yn gyrru Cerbyd Rhyfel yr Haul

- Beth ydych chi'n credu sy'n digwydd yma?
- Ble mae e? Ar y tir neu'n hedfan yn yr awyr?



Un o arwyr yr hen Wlad Groeg oedd Phaeton. Roedd yn fab i Helios, duw'r haul. Fe ddarbwyllodd ei dad i'w adael i lywio'i gerbyd rhyfel drwy'r awyr. Collodd reolaeth o'r cerbyd a disgynnodd yn rhy agos at y ddaear, gan greu taranau. Fe wnaeth Jupiter, duw'r awyr a'r tywydd, dministrio'r cerbyd rhyfel gyda mellten a syrthiodd Phaeton i'w farwolaeth.

Aurora

- Allwch chi feddwl am eiriau unigol i ddisgrifio'r gwaith hwn?

Duwies y wawr oedd Aurora mewn mytholeg Rhufeinig. Bob bore, byddai'n hedfan drwy'r awyr i gyhoeddi dyfodiad ei brawd Helios, duw'r haul. Mae'r ffiol ym mhob llaw yn cynnwys y gwllith a gasglodd o'r môr a welir o dan ei thraed.

Mae'r ddau waith yma yn enghraifft o weithiau celf wedi'u hysbrydoli gan fytholeg. Cerflunydd o Gonwy oedd John Gibson. Bu'n brentis i gerflunydd ac fe astudiodd anatomeg. Roedd ei ddiddordeb yn niwylliant a gwareiddiad yr hen Wlad Groeg a Rhufain yn ddylanwad mawr ar ei waith. Treuliodd y rhan fwyaf o'i oes yn byw a gweithio yn yr Eidal, heblaw am ychydig flynyddoedd pan ddychwelodd i Brydain a derbyn sawl comisiwn gan y Frenhines Victoria.



celf ym mhrydain oes victoria (oriol 6)

Dante Gabriel Rossetti (1828-1882)

Rosamund Deg, 1861

- Ydych chi'n gwybod pwy yw'r ferch hon?
- Sut mae hi'n teimlo?
- Disgrifiwch yr olwg ar ei hwyneb.
- Beth arall mae hi'n ei wneud?
- Beth arall allwch chi ei weld yma?

Roedd Rossetti yn troi i'r gorffennol am ysbrydoliaeth i'w waith.

Roedd Brenin Harri II (1154-1189) yn briod ag Eleanor. Roedd ganddo feistres o'r enw Rosamund hefyd. Yn ôl yr hanes, fe wnaeth Harri adeiladu palas i Rosamund a oedd yn cael ei amddiffyn gan ddrysfa. Byddai Harri II yn defnyddio cortyn coch i'w dywys at ei feistres. Ond fe wnaeth Eleanor ddarganfod y ddrysfa, dilyn y cortyn coch a lladd Rosamund. Ond ni chafodd Rosamund ei llofruddio gan Eleanor mewn gwirionedd –ymddeolodd i leiandy, lle bu farw ym 1176.

Dim ond Rosamund sydd yn y llun hwn, a'r unig gyfeiriad at y stori yw'r cortyn coch. Mae Rosamund yn pwyso ar falwstrad sydd wedi'i

addurno gyda chalonnau bach â choronau arnynt, sy'n cyfeirio at y ffaith mai hi yw meistres y Brenin. Mae'r rhosyn yn ei gwallt yn cyfeirio at ei henw. Y model ar gyfer y llun oedd Fanny Cornforth, gwraig cadw tŷ Rossetti, a gyfarfu ym 1858, ac a ddaeth yn feistres iddo maes o law. Mae Rossetti yn portreadu Rosamund fel menyw segur heb ddim i'w wneud heblaw disgwyl i'w chariad gyrraedd. Mae ei gwisg yn anymarferol ac yn datgelu ei chnawd, wrth lithro oddi ar ei hysgwyddau. Mae'n gwrido, yn gwisgo gemwaith crand, ac mae ei gwallt yn disgyn yn rhydd dros ei hysgwyddau.

Dante Gabriel Rossetti oedd un o sylfaenwyr y Frawdoliaeth Gyn-Raffaëlaidd.



celf ym mhrydain oes victoria (oriol 6)

James Tissot (1836-1902)

Y Gwahanu, 1872

- Beth allwch chi ei weld yn y llun hwn?
- Pwy yw'r tri pherson hyn, tybed?
- Beth yw'r cysylltiad rhyngddynt?
- Beth yw eu teimladau? Pam maen nhw'n teimlo fel hyn?
- Ble maen nhw?
- Beth allwch chi ei weld yn y cefndir?
- Ai dillad ar gyfer y tu mewn neu'r tu allan yw'r rhain?
- Ydyn nhw'n gyfoethog neu'n dlawd?
- Beth sydd ar fin digwydd yma?

Dyma un o blith nifer o olygfeydd o fywyd bob dydd a beintiodd Tissot. Efallai mai brecwast ffarwél i filwr sydd yma, cyn iddo ymuno â'r gweddill mewn cwch ar yr afon. Gosodwyd yr olygfa hon yn erbyn ffenestr ei stiwdio yn Llundain. Mae wedi'i beintio'n gelfydd a gofalus iawn i ddangos y gwisgoedd godidog a'r holl lestri arian a serameg crand.

Cafodd Tissot ei eni yn Ffrainc. Astudiodd ym Mharis a bu'n gweithio yn Llundain am nifer o flynyddoedd.



celf ym mhrydain oes victoria (oriol 6)

Joseph Mallord William Turner (1775-1851)

Yr Oleufa, 1830au

- Disgrifiwch beth rydych chi'n gallu ei weld yma – yn y blaendir a'r cefndir?
- Disgrifiwch y llinellau yn y llun
- Disgrifiwch y lliwiau. Ydyn nhw'n lliwiau oeraidd, neu'n gwneud i chi deimlo'n gynnes?
- Ydy e'n llun llonydd, neu'n llun llawn symudiadau?
- Sylwch ar y gwahaniaeth rhwng y rhannau golau a thywyll, a'r manau llyfn a garw.
- Ydych chi'n gallu gweld popeth yn glir yma? Edrychwch ar y darnau sydd mewn ffocws ac allan o ffocws.
- Meddyliwch am y tro diwethaf roeddech chi tu allan mewn storm. Beth oeddech chi'n gallu'i weld o'ch cwmpas? Sut oeddech chi'n teimlo?

Mae *Yr Oleufa* yn dangos storm ddramatig yn y nos. Mae'r lleuad wen ar y chwith yn goleuo'r awyr dywyll, ac mae'r oleufa dân ar y dde yn rhybuddio'r llongau sydd ar y moroedd gwyllt. Roedd Turner yn peintio'n gyflym iawn i awgrymu nerth y gwynt wrth iddo greu tonnau mawr. Edrychwch yn ofalus ar y tonnau gwyn – mae wedi rhoi paent trwchus iawn yma, cyn defnyddio blaen y brws i grafu'r paent. Mae hyn yn ychwanegu at wedd a symudiadau'r darlun.

Turner oedd un o dirlunwyr gorau'r bedwaredd ganrif ar bymtheg. Roedd yn enwog yn ystod ei oes, ac mae sawl arlunydd wedi'i edmygu ers hynny. Roedd yn arlunydd addawol iawn pan oedd yn fachgen ifanc. Ymunodd â'r Academi



celf ym mhrydain oes victoria (oriel 6)

Frenhinol fel myfyriwr 14 oed, ac erbyn 1802 roedd yn academydd llawn yn 26 oed. Symudodd i ffwrdd o'i deulu yn Llundain am ran o'i blentyndod, gan fyw gyda pherthnasau wrth y môr ym Margate. Bu'n byw ger y dŵr gydol ei oes. Pan oedd yn byw ar lannau'r afon Tafwys, roedd yn defnyddio cwch hwylio fel stiwdio beintio. Oddi yno, gallai astudio'r awyr a'r adlewyrchiadau yn y dŵr.

Mae'r môr yn rhan amlwg iawn o'i waith, ac yn bwnc a'i sbardunodd gydol ei yrfa. Elfen bwysig arall oedd symudiad. Byddai'n cadw llygad am dirweddau gwyllt a llongau ar foroedd tymhestlog. Mwy na thebyg fod Turner wedi profi stormydd fel yr un sydd yn y llun hwn.

Roedd Turner wrth ei fodd yn teithio, a byddai'n gwneud brasluniau yn aml wrth fynd o le i le. Wrth iddo deithio yng Nghymru yn ystod y 1790au, roedd hi bron yn amhosibl peintio yn yr awyr agored oherwydd diffyg offer ysgafn. Er iddo wneud llawer o frasluniau ac amlinelliadau yn yr awyr agored, yn y stiwdio y byddai'n peintio. Fel arfer, roedd yn gweithio'n syth ar gynfas, gyda darlun clir yn ei ben o'r hyn yr oedd am ei gyflawni.

● Gweithgareddau'r oriel

Argraffiadau cyntaf. Pa eiriau sy'n dod i'ch meddwl gyntaf wrth edrych ar y llun hwn?

Pelen dân ... storm ... bwrdd syrffio ... pysgodyn aur ... fflamau ... dŵr ... tonnau ... perygl ... garw ... llyfn ...

Disgrifiwch beth rydych chi'n ei weld, mewn ychydig frawddegau. Dychmygwch eich bod mewn cwch ar y môr. Sut fyddech chi'n teimlo? Pa synau allwch chi eu clywed? Ydy hi'n oer neu'n boeth yno? Ydych chi'n cael hwyl? Ydych chi'n teimlo'n ofnus?

Dewiswch ran o'r llun sy'n disgrifio'r tywydd orau. Gwnewch lun o'r rhan honno gyda chreons lliw. Sylwch yn ofalus ar gyfeiriad y llinellau. Allwch chi greu llun llawn symudiadau eich hun?

celf ym mhrydain oes victoria (oriol 6)

Mur anifeiliaid, Castell Caerdydd

Maquettes (brasluniau tri dimensiwn) a wnaed ar gyfer y mur anifeiliaid o flaen Castell Caerdydd yw'r modelau plastr hyn.

Daeth Castell Caerdydd i feddiant teulu'r Bute ym 1766, trwy briodas. Yr Ail Farcwis Bute oedd yn gyfrifol am droi Caerdydd yn un o ddinasoedd allforio glo mwya'r byd. Ym 1866, fe wnaeth y Trydydd Marcwis Bute gyflogi'r pensaer a'r dylunydd William Burges i drawsnewid Llety'r Castell.

Er mai Burges gynlluniodd yr anifeiliaid, cafodd y naw model eu cerfio gan y cerflunydd Thomas Nicholls, a fu hefyd yn gyfrifol am greu cerfiadau ar gyfer rhannau eraill o'r castell. Codwyd y mur anifeiliaid cyntaf ym 1887-8, ar ôl i Burges farw. Cafodd ei symud i'w leoliad presennol ym 1930, pan gafodd chwe model arall eu hychwanegu.

Mae chwe *maquette* plastr i'w gweld yn yr Amgueddfa.

- Faint o anifeiliaid allwch chi eu henwi?
- Pam bod Burges wedi'u dylunio i ymddangos ar hyd muriau'r Castell?
- Beth mae eu hystumiau a'u hosgo yn ei awgrymu i chi?



celf ym mhrydain, 1700-1800 (oriol 4)

Mae'r oriel hon yn frith o straeon gwahanol, ac mae un ohonynt yn ymwneud ag un o ddynion cyfoethocaf Cymru yn y ddeunawfed ganrif o bosibl - Syr Watkin Williams-Wynn a'i deulu. Fe ddaeth llawer o arlunwyr Prydain i amlygrwydd yn y cyfnod hwn, ac fe sefydlwyd yr Academi Frenhinol ym 1769, prawf bod arlunwyr yn dechrau ennill eu plwyf fel gweithwyr proffesiynol yn hytrach na chrefftwyr yn unig. Aeth rhai o ddynion y dosbarth uchaf i'r Eidal fel rhan o'r Daith Fawr. Yn sgil hyn, prynwyd llawer o waith celf wrth i baentiadau'r Hen Feistri a Hynafiaeth Glasurol ddod yn ffasiynol. Daeth tirluniau yn boblogaidd dros ben law yn llaw â phortreadau 'mawreddog' a 'darnau ymddiddan'.

Syr Watkin Williams-Wynn (1749-1789)

Y teulu Williams-Wynn oedd un o dirfeddianwyr mwyaf Cymru yn ystod y ddeunawfed ganrif. Yn ogystal â'u cartref yn Wynnstay, Sir Ddinbych, roedd gan y teulu ystadau yn Swydd Amwythig, Sir Drefaldwyn a Sir Feirionnydd. Dim ond 5 mis oed oedd Syr Watkin Williams-Wynn pan fu farw ei dad, ac felly fe ddaeth yn 4ydd Barwnig Wynnstay. Erbyn diwedd y 1760au, roedd yn ennill £20,000 y flwyddyn trwy freindaliadau glo, plwm, tun a chopr o'i diroedd. Gwariodd ffortiwn ar brosiectau adeiladu, celf, cerdd a drama, ac ef oedd un o noddwyr pwysicaf y celfyddydau yng Nghymru.

Ym mis Mai 1768, aeth ar ei Daith Fawr i Ewrop pan oedd yn 19 oed. Roedd y Daith Fawr yn cael ei hystyried yn rhan hanfodol o addysg bonheddwyr ifanc, ac yn eu hannog i werthfawrogi cerfluniau hynafol, pensaernïaeth y Dadeni a phaentiadau clasurol.

Roedd cyd-deithwyr Watkin Williams-Wynn yn cynnwys Thomas Apperley a Chaptan Hamilton, a oedd yn gyfrifol am sicrhau bod y daith yn un addysgol. Mae'r tri ohonynt i'w gweld mewn portread yn yr oriel hon. Fe dreulion nhw dros chwe wythnos yn Rhufain, a chafodd hyn ddylanwad mawr ar chwaeth artistig Syr Watkin am weddill ei oes.

celf ym mhrydain, 1700-1800 (oriel 4)

Pompeo Batoni (1707-1787)

Sir Watkin Williams-Wynn, Thomas Apperley a'r Capten Edward Hamilton, 1768-1772

Dechreuodd Taith Fawr Syr Watkin Williams-Wynn ym mis Mehefin 1768. Ymhlith ei gyd-deithwyr yr oedd Edward Hamilton, marchfilwr a cherddor amatur, a Thomas Apperley, ei 'athro' a fu yn Rhydychen gydag ef. Ar ôl ymweld â Pharis a Fflorens, aeth y criw i Rufain, lle archebodd Syr Watkin luniau hanesyddol gan Anton Raphael Mengs a Pompeo Batoni. Comisiynodd y portread hwn gan Batoni hefyd, arlunydd mwyaf llwyddiannus y ddinas ar y pryd. Mae hwn yn cael ei ystyried fel portread gorau Batoni o'r 'Daith Fawr'.

Mae Syr Watkin yn sefyll ar chwith, gyda chreon a chopi o ffresgo gan Raffael yn ei law. Wrth y bwrdd, mae Thomas Apperley yn tynnu sylw ei noddwr at ddarn o lenyddiaeth, *Comedi Ddwyfol* gan Dante. Mae gan y Capten Hamilton fflirt yn ei law, sy'n cyfeirio at hoffter Syr Watkin o gerddoriaeth.



celf ym mhrydain, 1700-1800 (oriel 4)

Sir Joshua Reynolds (1732-1792)

Syr Watkin Williams-Wynn a Henrietta, ei wraig, mewn gwisgoedd masc, 1769

Mae'r portread hwn yn dangos Syr Watkin Williams-Wynn, 20 oed, gyda'r Foneddiges Henrietta Somerset, ei wraig. Priododd y ddau ym 1769, ond bu farw hithau 3 mis yn ddiweddarach. Llun priodas oedd hwn i fod, er mae'n annhebygol y cafodd ei gwblhau cyn iddi farw. Mae'r gwisgoedd du yn awgrymu iddo gael ei gwblhau fel portread er cof amdani.

Mae'r ddau mewn gwisg 'Vandyck', sef gwisg arbennig a oedd yn gysylltiedig ag Anthony Van Dyck, arlunydd portreadau o'r ail ganrif ar bymtheg. Roedd gwisg fel hon yn ffasiynol iawn o'r 1740au ymlaen, gan ymddangos mewn portreadau Prydeinig hyd at y 1770au. Roedd pobl yn aml yn dewis gwisgoedd hanesyddol yn eu portreadau, fel arwydd o'u dysg a'u gwybodaeth hanesyddol. Er bod du yn lliw cyffredin ar gyfer gwisgoedd Vandyck i ddynion, roedd yn lliw anghyffredin i fenywod. Roedd hi hefyd yn beth anghyffredin i gyplau wisgo gwisgoedd tebyg, heblaw mewn dawns fasnau.

Mae'r ddau yn gafael mewn masg theatrig yma. Roedd Syr Watkin Williams-Wynn yn hoff o'r theatr, ac mae ei gyfrifon yn cyfeirio at wisg dawns fasnau. Roedd ganddo ddiddordeb byw ym myd llwyfan, ac adeiladodd ei theatr ei hun yn Wynnstay hyd yn oed.



celf ym mhrydain, 1700-1800 (oriel 4)

Organ Wynnstay

Comisiynodd Syr Watkin Williams-Wynn yr organ hon ar gyfer ystafell gerdd ei gartref yn Llundain. Yr Ystafell Gerdd oedd yr ystafell fwyaf ar y llawr isaf. Symudodd i fyw i'w dŷ yn Llundain ym 1775. Cynhaliodd barti brecwast cerddorol yno ym mis Mai ar ôl gosod yr organ. John Snetzler a wnaeth yr organ, a chafodd y casyn allanol ei gynllunio gan y pensaer Robert Adam. Roedd Watkin Williams-Wynn yn edmygwr mawr o Handel, ac mae portread o'r cyfansoddwr ar y cas. Symudwyd yr organ i gartref y teulu Wynn yn Wynnstay, gogledd Cymru, ym 1864.

Syr Watkin Williams-Wynn oedd un o gerddorion amatur mwyaf blaenllaw'r dydd. Roedd yn gantor, yn canu sawl offeryn ac yn mynychu llu o gyngherddau a'r opera yn Llundain. Roedd ganddo ei organydd a'i delynor ei hun, ac roedd yn cynnal partïon cerddorol yn ei gartrefi yn Llundain a Chymru.



celf ym mhrydain, 1700-1800 (oriol 4)

Set ymolchi

Anrheg priodas gan fam Syr Watkin i'w wraig gyntaf, y Foneddiges Henrietta Somerset, oedd y set ymolchi hon. Yn anffodus, bu farw'r Arglwyddes dri mis wedi'r briodas. Roedd setiau ymolchi yn anrhegion priodas poblogaidd, ac fel arfer yn cynnwys drych, dau flwch crib hirsgwar, brwshys gwallt, bocs gemwaith gyda phincws ar y clawr, jwg a basn, a blwch dal colur. Mae'r set ymolchi hon yn anarferol o fawr a chrand ac wedi'i gwneud gan brif gof aur y Brenin. Mae'r rhan fwyaf o'r darnau wedi'u haddurno yn null Rococo, a ddatblygwyd yn Ffrainc. Cafodd cynlluniau Rococo eu hysbrydoli gan wrthrychau naturiol fel cregyn, creigiau, pryfed ac anifeiliaid.

- Faint o eitemau ydych chi'n eu hadnabod yma?
- Ydy'r eitemau hyn yn wahanol i'r pethau sydd gennych chi ar eich bwrdd gwisgo?



celf ym mhrydain, 1700-1800 (oriel 4)

Sir Joshua Reynolds (1723-92)

Charlotte Grenville, y Foneddiges Williams-Wynn, a'i phlant, 1778

- Pwy yw'r bobl hyn?
- Ai hi yw'r fam?
- Beth mae'r plant yn ei wneud?
- Rydyn ni'n credu bod y plant rhwng 3 a 6 oed. Sut maen nhw'n cymharu â chi? Sut mae eu dillad, eu hamgylchfyd a'u hymddygiad yn debyg neu'n wahanol i'ch rhai chi?
- Ydyn nhw'n aelodau o'r un teulu?
- Ydych chi'n meddwl eu bod yn ymddwyn yn gwbl naturiol neu wedi'u trefnu'n arbennig ar gyfer y llun?
- Pwy gomisiynodd y llun hwn, yn eich barn chi?
- A oedd y fenyw eisiau cael ei phortreadu fel mam gariadus a gofalgar?
- A oedd y gwŵr eisiau brolio a thynnu sylw at ei wraig ffasiynol a'i blant prydferth?
- Beth mae'r llun hwn yn ei ddweud wrthym am y plant?
- Ydy ystumiau'r fenyw a'r plant yn dweud rhywbeth wrthym am y berthynas sydd rhyngdyn nhw?
- Beth yw cyfraniad lliwiau, gwadau a maint y paentiad at effaith gyffredinol y gwaith?



celf ym mhrydain, 1700-1800 (oriol 4)

Daeth portreadau teuluol yn fwy poblogaidd yn ystod y 1700au, a daeth y ddelwedd o'r fam yn gynyddol bwysig. Roedd hyd yn oed y menywod mwyaf aristocataidd o leiaf yn mwynhau cael eu portreadu fel mamau da. Mae'r portread hwn yn dangos Charlotte Grenville, yn edrych fel petai wedi ymlacio'n llwyr ac yn mwynhau cwmni ei phlant hynaf. Mae'n edrych arnynt yn gariadus yn hytrach na darllen ei llyfr.

Roedd Charlotte Grenville yn ail wraig i Syr Watkin Williams-Wynn. Watkin oedd enw ei phlentyn hynaf, sydd oddeutu chwech oed yn y llun hwn. Mae Fanny tua phump oed a Charles yn dair. Maen nhw'n chwarae gyda'i gilydd yma, ac i'w gweld yn mwynhau cwmni ei gilydd. Dechreuodd agweddau pobl at blant newid yn y ddeunawfed ganrif, ac mae gweithiau celf yn adlewyrchu hyn. Roedd plant bellach yn cael eu portreadu'n llawn bywyd a hwyl, ac yn fwy fel unigolion na stereoteipiau, o gymharu â'r delweddau stiff, traddodiadol, ohonynt. Mae'r plant yn y llun hwn yn debyg i blant go iawn o ran pryd a gwedd a mynegiant.

Yn gyffredinol, roedd portreadau yn y ddeunawfed ganrif yn ceisio gwneud mwy na chyfleu tebygrwydd yn unig. Roedd sawl portread yn cyfeirio at weithiau celf mawreddog eraill, neu at ddigwyddiad o'r gorffennol pell. Roedd arlunwyr yn gwerthfawrogi traddodiadau ac yn credu mewn creu harddwch delfrydol. Byddai portreadau gan Joshua Reynolds yn cyfeirio'n aml at y gorffennol. Yma, mae wedi cynnwys nodweddion clasurol fel yrnau a cholofnau, a hyd yn oed wedi seilio osgo'r Foneddiges Charlotte ar gerflun hynafol.

Mae'r Foneddiges Charlotte yn gwisgo defnyddiau moethus a chyfoethog fel sidan, ffwr ac addurniadau aur. Mae ganddi wisg Dwrcaidd ei naws, a oedd yn hynod boblogaidd ddechrau'r ddeunawfed ganrif. Mae hoffter yr oes o bopeth Twrcaidd yn amlwg o'i chwmpas – fel y glustog fawr a'r carped dwyreiniol. Roedd Twrci'n ddylanwad cryf iawn ar ddiwylliant a ffasiynau Ewrop y ddeunawfed ganrif, pan roedd mwy a mwy o deithwyr o wledydd y gorllewin yn cael eu hudo a'u denu gan lys cyfrin ac egsotig Caergystennin.

Mae'r arlunydd wedi llwyddo i gyfleu naws llewyrchol a symudiadau'r gwahanol ffabrigau. Defnyddiwyd y dechneg peintio '*fat over lean*' yma. Roedd yr arlunydd yn defnyddio tyrpant i deneuo'r lliwiau tywyll, ac yn eu rhoi ar y cynfas. Ar ôl i'r haenau tenau sychu, byddai'n rhoi tonau o baentiau olew trwchus lliwgar drostynt. Yna, byddai'n cymysgu'r lliwiau hyn gyda'i gilydd ar y cynfas tra'r oedd y paent yn dal yn wlyb.



Peintiwr portreadau o Loegr oedd Syr Joshua Reynolds. Teithiodd i Rufain a Fenis, lle cafodd lawer o'i syniadau artistig. Roedd yn edmygu lliwiau'r peintiwr o Fenis, Titian, ac yn credu bod paentiadau hanesyddol yn bwysig. Byddai bob amser yn ceisio creu ymdeimlad o bwysigrwydd yn ei bortreadau, trwy ychwanegu rhyw naws hanesyddol neu fytholegol atynt.

Ar ôl dychwelyd i Lundain, daeth yn enwog fel peintiwr portreadau plant.

● 'Nôl yn yr ysgol

Fi a fy nheulu

Gofynnwch i'r plant gasglu ffotograffau ohonynt eu hunain ag aelodau gwahanol o'r teulu. Trafodwch sut maen nhw'n ymddangos yn y ffotograffau hyn – eu hosgo a'u hystumiau, eu dillad a'r pethau o'u cwmpas. Fel gwaith cartref, gofynnwch i'r plant dynnu lluniau o'u teulu. Yna, gallai'r plant ddefnyddio'r wybodaeth o'u lluniau a'u ffotograffau i gynllunio eu paentiadau eu hunain. Dywedwch wrth y plant i feddwl am y neges y maent am ei chyfleu i eraill yn eu paentiad.

Gweadau

Ewch ati i archwilio'r gwahanol dechnegau peintio er mwyn cyfleu effeithiau'r ffabrigau a'r gweadau. Gallwch ddatblygu hyn i fod yn waith mwy arbrol, a defnyddio sawl cyfrwng gwahanol.

celf ym mhrydain, 1700-1800 (oriel 4)

Johann Zoffany (1733-1810)

Henry Knight o Tythegston (1738-1772) a'i dri phlentyn, tua 1770

- Edrychwch ar y teulu hwn. Allwch chi feddwl am eiriau i'w ddisgrifio?
- Beth maen nhw'n edrych arno?
- Sylwch ar beth sydd ganddynt yn eu dwylo. Sut mae'r rhain yn cyfrannu at y llun?
- Disgrifiwch eu hosgo. Ydyn nhw'n sefyll neu'n eistedd? Ffurfiol neu chwareus?
- Ydych chi'n credu bod pawb yn ymddwyn yn dda?

Comisiynodd Henry Knight y portread hwn gan Zoffany, un o'r arlunwyr uchaf ei barch ar y pryd, mewn cyfnod pan roedd yn magu'i blant ar ei ben ei hun. Roedd ei wraig, Catherine, wedi'i adael ym 1769, a thynnwyd y llun hwn ohono'n fuan wedyn gyda'i feibion Henry a Robert, a'i ferch Etheldra. Mae ei fab hynaf yn cydio mewn helmed y *15th Light Dragoons*, y dragŵn y bu Henry Knight yn filwr ynddo yn ôl pob tebyg.

Mae'r lleoliad glan môr o bosibl yn cyfeirio at Landudwg, ychydig filltiroedd o'r arfordir rhwng Porthcawl a Phen-y-bont ar Ogwr. Mae'r motif coeden, a ddefnyddiwyd yn aml ym mhortreadau grŵp Zoffany, yn rhoi'r un faint o amlygrwydd i'r holl ffigyrau. Mae'r llun anferthol hwn yn cyfleu cyfoeth a soffistigeiddrwydd gwŷr bonedd de Cymru yng nghanol y ddeunawfed ganrif.



wynebau cymru, 1800-2000 (oriel 5)

Mae'r oriel hon yn dangos portreadau o bobl sydd wedi cyfrannu at fywyd Cymru dros y 200 mlynedd diwethaf. Maen nhw'n amrywio o gomisiynau swyddogol i luniau mwy personol o unigolion.

Cafodd Harri VII, brenin cyntaf llinach y Tuduriaid, ei eni yng Nghastell Penfro. Roedd y Cymry'n falch iawn pan ddaeth yn frenin, a daeth llawer o deuluoedd cefnog Cymru yn gyfoethocach fyth. Aelodau o'r teuluoedd hyn yw llawer o bortreadau cynharaf yr Amgueddfa, fel portreadau Iarll 1af Penfro a Catrin o Ferain sydd i'w gweld yn orielau eraill yr Amgueddfa.

Datblygodd y dosbarth canol Cymreig yn fwy llewyrchus yn ystod y ddeunawfed ganrif a'r bedwaredd ganrif ar bymtheg, a mynnu eu portreadau arbennig eu hunain. Yn sgil y Chwyldro Diwydiannol, dechreuodd diwydianwyr cyfoethog gomisiynu portreadau hefyd. Trawsnewidiwyd natur portreadaeth yn sgil datblygiad ffotograffiaeth yn y bedwaredd ganrif ar bymtheg. Roedd yn ffordd ratach a chyflymach o dynnu lluniau. O'r herwydd, roedd llawer mwy o bobl yn gallu fforddio comisiynu portread ffotograffaid. Er hynny, roedd y traddodiad o beintio portreadau yn dal yn boblogaidd yn yr ugeinfed ganrif.

O bryd i'w gilydd, bydd y portreadau sydd i'w gweld yn yr oriel hon yn newid a byddwn yn dangos rhai newydd yn eu lle. Cyn ymweld â'r Amgueddfa, cysylltwch â ni i sicrhau bod gweithiau penodol yn cael eu harddangos.

Mae'r wyneb dynol yn rhywbeth mor gyffredin, yn ddelwedd mae pawb yn ei hadnabod, nes ei bod yn ddigon hawdd i'r disgyblion gerdded heibio'r portreadau yn yr oriel gan feddwl mai lluniau dibwys o ryw unigolyn neu'i gilydd ydynt. Y nod yma yw annog y disgyblion i edrych yn fwy manwl ar y lluniau a chwilio am negeseuon cudd ynddynt. Beth mae'r arlunydd neu'r sawl yn y llun yn ceisio ei ddweud wrthym drwy gyfrwng y portread?

wynebau cymru 1800-2000 (oriel 5)

Harold Knight (1874-1961)

Y Fonesig Gwen Ffrangcon-Davies, 1922

Roedd Gwen Ffrangcon-Davies yn actores llwyfan o fri yn yr ugeinfed ganrif. Ei llwyddiant mawr cyntaf oedd actio rhan Etain, y Dywysoges Goll, yn nrama gorawl *The Immortal Hour* ym 1922. Mae'r portread hwn yn ei dangos yn y ddrama hon.

- Disgrifiwch ei hosgo.
- Ceisiwch ddyngwared y ffordd mae'n sefyll.
- Disgrifiwch yr olwg ar ei hwyneb. Ydy hi'n edrych yn hyderus, yn ofnus neu'n hapus?
- Ble mae hi'n sefyll? Ar beth mae hi'n edrych? Beth mae'n ei wneud gyda'i breichiau – ydyn nhw'n awgrymu ei theimladau i ni?



© Atgynhyrchwyd gyda chaniatâd Ystâd Bonesig Laura Knight DBE RA 2010. Cedwir Pob Hawliau.

wynebau cymru 1800-2000 (oriel 5)

John Lavery (1856-1941)

David, Iarll 1af Lloyd George (1863-1945), 1935

Dyma bortread o David Lloyd George ar ôl iddo ymddeol o fyd gwleidyddiaeth. Bu'n Brif Weinidog rhwng 1916 a 1922 a daethpwyd i'w adnabod fel 'y dyn a enillodd y rhyfel' ar ôl arwain Prydain i fuddugoliaeth yn ystod blynyddoedd y Rhyfel Mawr. Byddai'n amddiffyn hawliau Cymreig, ac roedd llawer yn ei ystyried fel un â chanddo safbwyntiau radical.

- Disgrifiwch y dyn hwn. Sut mae e'n edrych? Beth mae'n ei wisgo?
- Beth mae'n ei wneud gyda'i law?
- Sut mae'n teimlo, yn eich barn chi?
- Sylwch ar ei ddillad a'r ffordd y mae'n eistedd. Ydy e'n edrych yn gyfforddus? Ydy e'n mwynhau ei hun? Beth tybed sydd ar ei feddwl?



Hawlfraint trwy garedigrwydd Felix Rosenstiel's Widow & Son Limited, ar ran ystad Syr John Lavery.

wynebau cymru 1800-2000 (oriel 5)

Martin Archer Shee (1769-1850)

Yr Is-Gadfridog Syr Thomas Picton, tua 1812

Ganed Syr Thomas Picton yn Sir Benfro, ac ymunodd â'r fyddin pan oedd yn ifanc iawn. Roedd yn cael ei ystyried yn un o uwch-swyddogion mwyaf dawnus Dug Wellington a chafodd ei ddyrchafu'n Is-gadfridog ym 1811. Dangosodd ddewrder eithriadol mewn brwydr yn 1812, a chafodd y portread hwn ei beintio yn fuan wedyn. Yma fe'i gwelwn mewn gwisg filwrol, gyda chleddyf yn un llaw a het yn y llall.



wynebau cymru 1800-2000 (oriel 5)

Margaret Lindsay Williams (1888-1960)

Clara Novello Davies (1861-1943), 1915

Cafodd Clara Novello Davies ei geni i deulu cerddorol iawn yng Nghaerdydd. Roedd yn athrawes ganu ac arweinydd côr lwyddiannus, gan deithio'r byd gyda'i Chôr Merched Cymreig. Efallai ei bod fwyaf adnabyddus fel mam y canwr a'r actor Ivor Novello, ac fe ysgogodd ei mab i ddilyn gyrfa gerddorol.

- Disgrifiwch y dillad yn y bortread hwn.
- Ar ba achlysuron y cal eu gwisgo?
- Ydy'r dillad yn awgrymu unrhyw beth am y person?
- Pam rydych chi'n meddwl ei fod yn bortread maint llawn?
- Sylwch ar y ffordd maen sefyll – sut maen nhw'n teimlo wrth wisgo'r dillad hyn? Ydy hi'n teimlo'n falch, yn hyderus neu'n teimlo cywilydd? A fyddech chi'n hoffi gwisgo'r dillad hyn?



wynebau cymru 1800-2000 (oriel 5)

Simon Harmon Vedder (1866-1937)

Syr William Goscombe John (1860-1952)

Roedd William Goscombe John yn arlunydd a cherflunydd uchel ei barch. Mae'n fwyaf adnabyddus heddiw am ei gerfluniau cyhoeddus a phenddelwau. Cyfrannodd lawer o'i waith tuag at gasgliadau'r Amgueddfa. Mae'r llun hwn yn ei ddangos wrth ei waith yn ei stiwdio, gyda cherflun yn y cefndir. Mae'n creu model clai ar gyfer un o'i gerfluniau, a'r ffigwr sydd ar ei gwrcwd y tu ôl iddo yw *Elf*, un o'i weithiau mwyaf adnabyddus.

- Edrychwch ar y cefndir. Ble mae William Goscombe John? Beth mae'n ei wneud?
- Rhestrwch bopeth rydych chi'n gallu'u gweld yn y cefndir. Pam bod yr arlunydd wedi peintio'r eitemau hyn? Ydyn nhw'n dweud rhywbeth wrthym am Goscombe John? Beth oedd ei ddiddordebau, tybed?
- Tybed sut lun fyddai hwn gyda chefnidir plaen, gwag. A fyddai hyn yn newid ystyr y llun? Beth fydddech chi'n ei wybod am Goscombe Jones heb y cefndir hwn

wynebau cymru 1800-2000 (oriel 5)

Evan Walters (1893-1951)

Glöwr o Gymro, 1936

Roedd Walters yn hanu o deulu Cymraeg dosbarth gweithiol, a chafodd ei fagu yn Llangyfelach, pentref glofaol yng Nghwm Tawe. Er iddo arbrofi gyda phob math o arddulliau, lliwiau a phynciau yn ystod ei yrfa, roedd bywyd a chaledi'r gymdeithas lofaol yn ysbrydoliaeth gyson iddo. Peintiodd yr hyn a welodd o'i gwmpas, ac roedd ei waith yn aml yn ymdrin â dioddefaint, galar a marwolaeth.

Mae teulu'r glöwr hwn bellach wedi'i adnabod fel Thomas Rees o Langyfelach. Roedd yn gefnder pell i'r arlunydd.

- Edrychwch ar ddillad y dyn. Beth maen nhw'n ei ddweud amdano?
- Disgrifiwch liwiau'r llun. Beth maen nhw'n ei awgrymu?
- Meddyliwch am yr olwg ar ei wyneb. Beth yw teimladau'r dyn, tybed?

