



**Arolwg
Iechyd Coed**

OPAL

Nodiadur Maes

Rhagymadrodd

Mae coed yn hanfodol. Maen nhw'n helpu i atal newid yn yr hinsawdd drwy ddal a storio carbon ac yn lleihau effaith llifogydd ac erydu ar bridd. Maen nhw'n darparu incwm ac yn cynnal swyddi ar ffurf cynhyrchu pren a thwristiaeth. Maen nhw'n hanfodol i fywyd gwylt hefyd gan eu bod yn darparu cartref a bwyd i adar, pryfed a mamaliaid.



Yn fyr, mae coed yn dda inni o ran cyfoeth, iechyd a hapusrwydd, nawr ac yn y dyfodol.

Fodd bynnag, mae'n coed o dan fygythiad. Mae'r nifer o blâu a chlefydau sy'n ymosod arnynt wedi cynyddu dros y blynyddoedd diwethaf. Pam mae hyn wedi digwydd? Credir bod dau ffactor yn bwysig:

1. Mae'r masnachu cynyddol mewn planhigion o bob rhan o'r byd yn cynyddu'r risg y bydd plâu a chlefydau newydd yn dod i'r wlad.
2. Unwaith maen nhw yma, efallai y bydd pryfed yn gallu goroesi oherwydd ein hafau cynhesach ac efallai y bydd clefydau'n lledaenu'n gyflymach wrth inni gael mwy o law yn yr haf.

Pa gamau y gallwn eu cymryd i ddiogelu coed y genedl?

Mae'r Llywodraeth eisoes wedi gweithredu i warchod coed drwy:

- gefnogi mwy o ymchwil i blâu a chlefydau ar goed
- cynyddu'r rhagofalon i gadw plâu a chlefydau allan o'r wlad
- gweithio gyda grwpiau a rhwydweithiau lleol sy'n gallu helpu drwy sylwi ar fygythiadau newydd sy'n cyrraedd y Deyrnas Unedig (DU)



Pam cynnal yr Arolwg Iechyd Coed?

Gallwch chi helpu hefyd. Drwy gymryd rhan yn yr Arolwg Iechyd Coed OPAL ac anfon eich canlyniadau atom:

- Byddwch yn ein helpu i ddarganfod mwy am iechyd cyffredinol ein coed ac yn darparu gwybodaeth hollbwysig am rai o'r plâu a'r clefydau sy'n gallu effeithio ar goed Derw, Ynn a Chastanwydd y Meirch.
- Efallai hefyd y gwelwch chi un o'r plâu a'r clefydau gwaethaf sy'n fgygythiad difrifol i'n coed.

Gall gwyddonwyr o Forest Research – asiantaeth ymchwil y Comisiwn Coedwigaeth – ddefnyddio'ch canlyniadau a byddwch yn dod yn rhan o'r rhwydwaith cadw gwylidwriaeth, rhwydwaith o bobl ar hyd a lled y wlad sy'n gwarchod ein coed. Mae cyfarwyddiadau a dalennau cofnodi ar gyfer hyd at dair coeden i'w gweld ar dudalennau 7 i 14 o'r Nodiadur Maes hwn.

Plâu a chlefydau ar goed Derw, Ynn a Chastanwydd y Meirch

Yn gyffredinol, pryfed neu anifeiliaid bach sy'n gwneud niwed i blanhigion neu goed yw plâu. Caiff clefydau, ar y llaw arall, eu hachosi gan ficrobau niweidiol (pathogenau), sy'n cynnwys rhai mathau o ffyngau a bacteria. Maen nhw'n ficrosgopig felly dim ond y symptomau y mae modd eu gweld fel arfer, nid yr achos. Mae llawer o'r plâu a'r clefydau sy'n effeithio ar ein coed yn gyffredin neu ar led yn eang, a'u heffeithiau'n fyrhoedlog. Mae hyn yn arbennig o wir am blâu neu bathogenau brodorol gan fod y coed sy'n eu lletya wedi esblygu yr un pryd a'u bod wedi ymaddasu i'w gilydd dros y milenia. Mae plâu a gyflwynir i'r wlad yn gallu bod yn llawer mwy niweidiol gan nad yw'r coed y maent yn dod i gysylltiad â nhw wedi cael cyfle i ddatblygu ymwrthedd.

Mae casglu gwybodaeth am y plâu a'r clefydau sy'n effeithio ar goed Prydain yn helpu gwyddonwyr i ddeall eu heffeithiau a'u dosbarthiad, ac ateb cwestiynau pa un a yw'r lefelau o ddifrod sy'n cael eu hachosi gan blâu a chlefydau penodol yn mynd yn fwy neu'n llai difrifol. Bydd hefyd yn help i ymchwilwyr ganfod i ba raddau yr effeithir ar goed penodol neu rywogaethau o goed gan amryw o blâu a chlefydau. Weithiau mae'r rheini na fyddent ond yn achosi mân ddifrod mewn coeden iach yn gallu gweithio gyda'i gilydd, gan wneud y goeden yn wan a bregus, a hyd yn oed achosi iddi edwino.

Coed Derw, Ynn a Chastanwydd y Meirch



Derw

Ein coed derw brodorol – sy'n cael eu galw'n Dderw Mes Coesynnog/Derw Cyffredin (*Quercus robur*) ac yn Dderw Mes Di-goes (*Quercus petraea*) – yw'r coed llydanddail mwyaf cyffredin ym Mhrydain. Mae rhai o'r coed hynaf dros 1000 o flynyddoedd oed. Mae poblogaethau Derw brodorol yn dioddef o nifer o blâu a chlefydau ond fel arfer dros dro y mae'r effeithiau'n para a bydd y coed yn gwella i lawn iechyd. Fodd bynnag, os caiff coeden unigol niwed difrifol sawl blynedd yn olynol, gall ddatblygu 'nychdod Derw'. Â'u cyflwr wedi'i wanhau fel hyn, bydd organebau eraill, na fyddent fel arfer yn effeithio ar goed iach, yn ymosod ar y coed a gallant gyfrannu at nychdod Derw ac achosi i'r goeden farw maes o law.

Ym Mhrydain, coed Ynn (*Fraxinus excelsior*) yw'r drydedd rywogaeth lydanddail fwyaf cyffredin (ar ôl Derw a Bedw) ac mae'n rhywogaeth frodorol sy'n gyffredin ledled ein coetiroedd a'n gwrychoedd.

Gall coed Ynn ddioddef amryw o fathau o bydredd gwreiddiau a boncyff a gall hynny achosi i goed ddeilio'n hwyr yn y gwanwyn, ac arwain at lai o ddeiliant a dirywiad. Yn ddiweddar, mae clefyd newydd, angheuol yn aml, sef Chalara ar goed Ynn wedi cael ei ganfod ym Mhrydain ond mae wedi bod yn gyffredin yn Ewrop dros y ddau ddegawd diwethaf.



Ynn

Mae coed Castanwydd y Meirch (*Aesculus hippocastanum*) yn frodorol i dde-ddwyrain Ewrop ond fe'u cyflwynwyd i Brydain dros 300 mlynedd yn ôl. Mae'r blodau gwyn hufennog trawiadol yn ymddangos yn gynnar ym mis Mehefin ac yn darparu pail i lawer o bryfed. Dros y blynyddoedd diwethaf mae nifer o blâu a chlefydau wedi ymledu'n gyson drwy boblogaethau Castanwydd, ac mae hynny'n gallu bod yn niweidiol iawn.



Chastanwydd y Meirch

Cylchred bywyd coeden

Hedyn yn egino
Gyda digon o le, golau a dŵr, bydd hedyn yn dechrau tyfu. Mae coed ifanc iawn yn fregus iawn. Mae peryg iddynt gael eu bwyta neu'u difrodi gan anifeiliaid. Gall tywydd eithafol eu lladd.

Gwasgaru hadau
Mae angen lle a golau ar hadau coed i dyfu, heb fod yn nghysgod y rhiant goeden. Gall hadau gael eu gwasgaru ar y gwynt neu cânt eu cario ar ffwr neu ym mherfedd anifeiliaid neu adar.

Coeden ifanc
Wrth i goed dyfu maen nhw'n dal yn fregus, yn bennaf oherwydd y gall anifeiliaid neu'r tywydd wneud difrod iddynt. Mae risg iddyn nhw hefyd yn awr o rai plâu a chlefydau.

Coeden aeddfed â ffrwythau
Mae coeden aeddfed yn cynhyrchu blodau. Ar ôl i'r blodau gael eu peillio, cynhyrchir ffrwythau, sy'n cynnwys hadau. Ar yr un pryd, mae coed aeddfed yn dal i dyfu. Maen nhw'n mynd yn dalach ac mae'r boncyff yn cynyddu o ran diamedr.

Y CYLCHRED BYWYD YN PARHAU

Pren marw
Mae coeden farw yn darparu cynefin a maetholion i nifer fawr o blanhigion, anifeiliaid a ffyngau. Mae'r maetholion yn dadelfennu i'r pridd, a gall hadau dyfu o'r pridd.

Coeden yn gwella
Yn aml gall coeden wella i lawn iechyd. Mae haint yn gallu gwanhau coed ond dydyn nhw ddim yn marw o reidrwydd.

Coeden yn marw
Weithiau, mae haint yn rhy ddifrifol neu mae coeden wedi cael ei gwanhau gan gyfres o ymosodiadau, sy'n golygu na all oroesi mwyach. Gall coeden gymryd rhai blynyddoedd i farw ac yn ystod y cyfnod hwnnw gall fod yn rhan werthfawr o'r ecosystem o hyd.

Coeden yn cael ei heintio
Weithiau bydd plâu a chlefydau sy'n gallu effeithio ar y dail, y boncyff neu'r gwreiddiau yn effeithio ar goed. Er bod y mwyafrif o goed yn iach a'u bod yn gallu gwrthsefyll plâu a chlefydau tymor byr, mae rhai coed yn cael heintiau mwy difrifol ac mae angen eu monitro.

Gwaith maes diogel

Mae coed a choetiroedd yn y DU yn lleoedd saff yn gyffredinol, ond dylech gymryd gofal. Defnyddiwch eich synnwyr cyffredin – eich cyfrifoldeb chi yw bod yn ymwybodol o'r risgiau posib wrth wneud unrhyw fath o waith maes. Gwnewch asesiad risg os oes rhaid.

- **Gwisgwch yn briodol ar gyfer y tywydd a gwisgwch sgidiau priodol.** Edrych ar ragolygon y tywydd cyn mynd allan. Peidiwch â gwneud arolwg mewn tywydd gwyntog.
- **Peidiwch â chynnal arolwg ar eich pen eich hun.** Ewch ag o leiaf un person arall gyda chi.
- **Gwnewch yn siŵr eich bod yn gwybod beth i'w wneud mewn argyfwng.** Cariwch ffôn symudol wedi'i gwefru'n llawn rhag ofn y bydd angen ichi alw am help a gwnewch yn siŵr fod gennych signal dda i'ch ffôn symudol. Ewch â phegyn cymorth cyntaf bach gyda chi. Rhaid goruchwylio plant ifanc.
- **Dylech osgoi coed sydd â changhennau wedi torri.** Cyn dechrau'r arolwg, edrychwch yn ofalus o bellter diogel am ganghennau sy'n hongian oddi ar y goeden, a allai ddisgyn. Edrychwch ar y coed gerllaw, hefyd. Gallwch roi gwybod i'ch cyngor lleol am unrhyw bergylon drwy ddefnyddio www.fixmystreet.com
- **Does dim angen dringo coed i wneud yr arolwg hwn.** Peidiwch â dringo ar bentyrrau o foncyffion.
- **Edrychwch yn ofalus ar yr ardal i chwilio am unrhyw arwyddion o berygl.** Chwiliwch am unrhyw arwyddion rhybuddio – talwch sylw i'r arwyddion hyn a dilynwch y cyfarwyddiadau lle mae rhaid. Gwyliwch rhag brigau a changhennau sy'n hongian yn isel, tir anwastad, bonion coed, pren marw ac unrhyw beth arall a allai achosi baglu ac anafiadau. Gwyliwch am blanhigion pigog. Peidiwch ag arolygu coed sydd wrth ymyl llyn neu afon.
- **Byddwch yn ymwybodol o weithgareddau eraill sy'n digwydd o'ch cwmpas.** Cymrwch ofal arbennig os oes unrhyw waith coedwigaeth, torri gwrychoedd neu feddygaeth coed yn mynd rhagddo – efallai y byddai'n well dewis safle arall.
- **Golchwch eich dwylo'n drylwyr ar ôl gwneud yr arolwg ac yn arbennig cyn bwyta.** Mae nifer fach o blanhigion, madarch a phryfed yn wenwynig neu gallant achosi brech neu gosi ar y croen. Mae lindys rhai gwyfynod yn gallu achosi adwaith alergaidd annymunol, oherwydd eu blew gwenwynig, felly dylech osgoi unrhyw gyswllt. Os cyffyrddwch chi â nhw yn ddamweiniol, golchwch y rhan yr effeithiwyd arni yn drylwyr, a cheisiwch gyngor meddygol os cewch chi adwaith.

Gofalu am yr amgylchedd

Mae'n bwysig gofalu am yr amgylchedd tra byddwch chi allan hwnt ac yma. Cofiwch:

- Lanhau unrhyw laid a dail oddi ar eich sgidiau fel na fyddwch yn lledaenu plâu a chlefydau y tro nesaf y byddwch yn mynd allan.
- Peidiwch â tharfau ar unrhyw fywyd gwyllt, yn cynnwys nythod adar.
- Gadewch yr ardal fel yr oedd cyn ichi gyrraedd a pheidiwch â gadael unrhyw sbwriel.

Mae rhagor o wybodaeth am ofalu am yr amgylchedd i'w chael ar wefan OPAL: www.OPALexplore.org/opalcode. Cofiwch ystyried y wybodaeth am waith maes diogel ar dudalen 6.

Gweithgaredd 1: Dod i adnabod eich coeden

A: Dechrau'r arolwg

1 Dyddiad yr arolwg _____

2 Gyda phwy ydych chi'n gwneud yr Arolwg Iechyd Coed heddiw?

- | | |
|--|---|
| <input type="checkbox"/> Ysgol gynradd | <input type="checkbox"/> Ysgol uwchradd |
| <input type="checkbox"/> Coleg / prifysgol | <input type="checkbox"/> Fel rhan o gynllun Cyfaill Coeden OPAL |
| <input type="checkbox"/> Teulu neu ffrindiau | <input type="checkbox"/> Grŵp o wirfoddolwyr – oedolion |

3 Ydych chi'n ymwneud â choed neu goedwigaeth?

- Nac ydw
- Ydw, fel rhan o grŵp neu gymdeithas wirfoddol
- Ydw, rydw i'n gweithio yn y diwydiant

4 Cofnodwch leoliad eich coeden (enw'r safle / cod post / cyfeirnod map Arolwg Ordnans / darlenniad GPS)

Mae help ynglŷn â'r lleoliad i'w gael ar wefan OPAL

5 Pa un o'r rhain sy'n disgrifio ardal eich arolwg orau?



a Stryd



b Gardd



c Ysgol



d Parc



e Cae agored



f Gwrych



g Ymyl coetir



h Y tu mewn i goetir

i Arall (manyfwrch) _____

6 Beth yw'r gorchudd ar y llawr o amgylch gwaelod y goeden?

a Glaswellt neu blanhigion eraill

b Pridd noeth

c Wyneb caled (e.e. palmant)

d Dail wedi disgyn

7 Os oes dail wedi disgyn o dan y goeden, faint sydd yna?

a Ychydig

b Llawer

c Mae'r llawr wedi'i orchuddio'n llwyr

B: Adnabod

8 Cofnodwch enw'r goeden (y rhywogaeth) _____

C: Nodweddion y goeden

9 Mesurwch gylchfesur (cylchedd) y boncyff, 1.3 m (130 cm) uwchlaw'r ddaear _____ centimetr

10 Mesurwch uchder y goeden

Uchder ar y marc 10% _____ metr x 10 = _____ metr

neu

Uchder ar y marc 5% _____ metr x 20 = _____ metr

11 Ydy'r goeden yn dalach neu'n fyrrach na'r rhan fwyaf o'r coed eraill gerllaw?

- a) Byrrach na'r rhan fwyaf o goed eraill gerllaw
- b) Yr un uchder â'r rhan fwyaf o goed eraill gerllaw
- c) Talach na'r rhan fwyaf o goed eraill gerllaw
- d) Does dim coed eraill gerllaw

D: Y Brigdyfiant

12 Pa un o'r rhain sy'n dangos siâp y goeden orau?



- a) Yn ymledu
- b) Hirgrwn
- c) Gwyntyll
- d) Colofn
- e) Côn

13 Amcangyfrifwch faint o'r olygfa drwy'r brigdyfiant sy'n ddail.

- a) Dim dail
- b) 25%
- c) 50%
- d) 75%
- e) Dail i gyd

14 Ydych chi'n gallu gweld unrhyw bren marw (canghennau heb unrhyw ddail na brigau arnynt)?

Nac ydw Ydw Os ydych, faint o bren marw sydd yna?

- a) Llai na chwarter y goeden
- b) Rhwng chwarter a hanner
- c) Rhwng hanner a thri chwarter
- d) Mwy na thri chwarter

E: Dail

15 Pa fathau o frownio allwch chi ei weld ar ddail y goeden? Ticiwch bob un sy'n berthnasol.



- a Ymyl brown ar ddail b Smotiau brown c Dail yn frown i gyd d Dim

16 Os oes brownio ar y dail, faint allwch chi ei weld ar y goeden?

- a Llai na chwarter y goeden b Rhwng chwarter a hanner
 c Rhwng hanner a thri chwarter d Mwy na thri chwarter

17 Pa fathau o felynu allwch chi ei weld ar ddail y goeden? Ticiwch bob un sy'n berthnasol.



- a Ymyl melyn ar ddail b Smotiau melyn c Dail yn felyn i gyd d Dim

18 Os oes melynu ar y dail, faint allwch chi ei weld ar y goeden?

- a Llai na chwarter y goeden b Rhwng chwarter a hanner
 c Rhwng hanner a thri chwarter d Mwy na thri chwarter

19 Allwch chi weld unrhyw rai o'r arwyddion isod o ddifrod pryfed ar y dail?

- a Tyllau yn y ddeilen b Lindys y dail
 c Ardyfiant planhigol d Dim

F: Bywyd gwyllt

20 Cofnodwch unrhyw anifeiliaid, arwyddion o weithgarwch gan anifeiliaid, planhigion neu ffyngau

- | | |
|--|--|
| <input type="checkbox"/> a Adar neu nythod adar | <input type="checkbox"/> b Gwiwerod |
| <input type="checkbox"/> c Tyllau anifeiliaid yn y bôn | <input type="checkbox"/> d Pryfed neu gorynod / pryfed cop |
| <input type="checkbox"/> e Twll mawr yn y boncyff | <input type="checkbox"/> f Eiddew |
| <input type="checkbox"/> g Mwsogl | <input type="checkbox"/> h Cennau / algâu |
| <input type="checkbox"/> i Ffyngau | <input type="checkbox"/> j Arall |

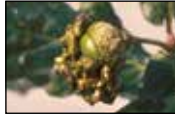
Gweithgaredd 2: Plâu a chlefydau

Derw

Ai dyma'r goeden a arolygwyd yng Ngweithgaredd 1? Ie Nage



a Llwydni Derw



b Afalau'r Derw



c Gwyfyn deilroliwr



d Nychdod Derw

Ynn

Ai dyma'r goeden a arolygwyd yng Ngweithgaredd 1? Ie Nage



e Gwyfyn blagur Ynn



f Chwydd allweddau Mair



g Cancr Nectria



h Nychdod Ynn

Castanwydd y Meirch

Ai dyma'r goeden a arolygwyd yng Ngweithgaredd 1? Ie Nage



i Clwyf smotiau Castanwydd



j Lindys dail Castanwydd



k Cancr gwaedlyd Castanwydd



l Cen Castanwydd

Gweithgaredd 1: dalen arolygu ychwanegol

Os ydych yn arolygu mwy nag un goeden yn yr **un lleoliad**, cofnodwch y manylion yma. Cyfeiriwch at y Canllawiau Maes i gael geiriad llawn pob cwestiwn a'r opsiynau.

A: Dechrau'r arolwg

Cwestiwn		Coeden 2	Coeden 3
6	Gorchudd llawr (a, b, c, d)		
7	Faint o ddail wedi disgyn (a, b, c)		

B: Adnabod

Cwestiwn		Coeden 2	Coeden 3
8	Enw'r goeden (rhywogaeth)		

C: Nodweddion y goeden

Cwestiwn		Coeden 2	Coeden 3
9	Cylchfesur y boncyff (centimetrau)		
10	Uchder y goeden (metrau)		
11	Ydy'r goeden yn dalach neu'n fyrrach? (a, b, c, d)		

D: Y brigdyfiant

Cwestiwn		Coeden 2	Coeden 3
12	Siâp y goeden (a, b, c, d, e)		
13	Y gorchudd dail (a, b, c, d, e)		
14	Oes unrhyw bren marw? (nac oes / oes)		
	Faint o bren marw (a, b, c, d)		

E: Dail

Cwestiwn		Coeden 2	Coeden 3
15	Mathau o frownio ar y dail (a, b, c, d)		
16	Faint o frownio ar y dail (a, b, c, d)		
17	Mathau o felynu ar y dail (a, b, c, d)		
18	Faint o felynu ar y dail (a, b, c, d)		
19	Arwyddion o ddifrod pryfed? (a, b, c, d)		

F: Bywyd gwyllt

Cwestiwn		Coeden 2	Coeden 3
20	Arwyddion o fywyd gwyllt arall (a, b, c, d, e, f, g, h, i, j)		

Gweithgaredd 2: dalen arolygu ychwanegol

Cwestiwn		Coeden 2	Coeden 3
Derw	Yr un goeden â Gweithgaredd 1?		
	Plâu a chlefydau (a, b, c, d)		
Ynn	Yr un goeden â Gweithgaredd 1?		
	Plâu a chlefydau (e, f, g, h)		
Castanwydd	Yr un goeden â Gweithgaredd 1?		
	Plâu a chlefydau (i, j, k, l)		

Y Dihrod Gwaethaf

Trowch at ganllaw **Y Dihrod Gwaethaf** i weld ffotograffau a chael rhagor o wybodaeth. Os gwelwch chi unrhyw rai o'r bygythiadau hyn – a allai fod yn ddifrifol – mae'n bwysig eich bod yn rhoi gwybod amdanynt.

- | | |
|---|---|
| <input type="checkbox"/> Clefyd <i>Chalara</i> coed Ynn | <input type="checkbox"/> Chwilen Gorniog Sitrws |
| <input type="checkbox"/> Tyllbryf Ynn Emrallt | <input type="checkbox"/> Ymdeithiwr y Derw |
| <input type="checkbox"/> Chwilen Gorniog Asiaidd | <input type="checkbox"/> Ymdeithiwr y Pinwydd |

Mae'r Dihrod Gwaethaf yn blâu sy'n cael sylw mewn deddfwriaeth iechyd planhigion sy'n golygu, os dewch chi ar eu traws, fod rhaid ichi hysbysu swyddogion y llywodraeth er mwyn iddynt gymryd unrhyw gamau angenrheidiol i'w rheoli. Os ydych yn meddwl eich bod wedi dod ar eu traws (ac mae rhagor o wybodaeth ar ein gwefan i'ch helpu i'w hadnabod) rhaid ichi roi gwybod i swyddogion y Comisiwn Coedwigaeth ar unwaith, drwy:

- App TreeAlert: www.forestry.gov.uk/treealert
- Ffonio: 08459 335577 (Cymru a Lloegr), 0131 314 6156 (yr Alban) neu 0300 200 7847 (Iwerddon)
- I gael rhagor o wybodaeth ewch i www.forestry.gov.uk/forestresearch

Nawr anfonwch eich canlyniadau atom

Mae'n wirioneddol bwysig eich bod yn anfon eich canlyniadau atom er mwyn inni allu monitro iechyd coed a thracio lledaeniad plâu a chlefydau. Diolch ichi am gwblhau'r arolwg.



Cofnodwch y canlyniadau ar www.OPALexplore.org (sganiwch y cod QR i gael y ddolen). Neu anfonwch nhw atom drwy Radbost i
Freepost RSCH-CKYJ-HYYC, OPAL,
Centre for Environmental Policy,
Imperial College London, Llundain, SW7 2AZ

Beth mae'ch canlyniadau yn ei olygu?

Bydd y canlyniadau o Arolwg Iechyd Coed OPAL yn dweud wrthym am iechyd a chyflwr coed mewn coetiroedd, parciau, strydoedd a lleoliadau eraill ar draws y DU a byddant yn darparu gwybodaeth bwysig am bresenoldeb posib rhai plâu a chlefydau coed allweddol.



Nid oes arolwg cenedlaethol fel hwn wedi cael ei gynnal mor eang o'r blaen, felly bydd eich canlyniadau yn help inni ganfod mwy am gyflwr coed a choetiroedd ar draws y DU ar hyn o bryd. Mae'n dra thebygol y byddwch chi'n casglu gwybodaeth am goed unigol nad oes neb wedi'u harolygu o'r blaen.



Bwriad Gweithgaredd 1 yw casglu gwybodaeth am leoliad, math, maint, a chyflwr pob coeden. Drwy edrych yn ofalus ar yr agweddau hyn, bydd eich canlyniadau yn ein helpu i ddysgu am iechyd cyffredinol eich coeden.

Mae casglu gwybodaeth am rywogaethau eraill a allai fod yn byw ar y goeden neu o'i chwmpas, yn cynnwys pryfed, adar a mamaliaid, yn help inni ddeall nid dim ond iechyd y goeden, ond iechyd yr amgylchedd a'r cynefinoedd cyfagos.

Bwriad Gweithgaredd 2 yw darparu gwybodaeth gyfredol am blâu a chlefydau sy'n targedu tair o'n rhywogaethau coed mwyaf cyfarwydd, sef Derw, Ynn a Chastanwydd y Meirch. Er bod y plâu a'r clefydau hyn yn effeithio ar ymddangosiad a chyflwr y goeden, yn gyffredinol nid yw llawer ohonynt yn fygythiad difrifol i'r rhywogaeth. Serch hynny mae angen

inni wybod pa mor aml maen nhw'n bresennol a ble maen nhw i'w cael er mwyn inni gadw llygad ar y problemau coed hyn. Yn bwysig, mae i rai o'r plâu a'r clefydau yr ydych chi efallai wedi'u gweld y potensial i achosi difrod mwy difrifol i goed, ac yn yr achosion hyn gallai'r wybodaeth yr ydych chi'n ei darparu fod yn dyngedfennol i ddiogelu dyfodol ein tirwedd.

Dyna pam yr oeddem yn gofyn hefyd ichi gadw llygad ar agor am y Dihrod Gwaethaf – mae'r rhain ymysg y bygythiadau mwyaf difrifol i goed yn y wlad hon ac os ydych wedi sylwi ar unrhyw un ohonynt byddwch wedi darparu gwybodaeth hynod o bwysig.

I gael rhagor o wybodaeth am iechyd coed ewch

www.OPALexploreNature.org neu www.forestry.gov.uk/forestresearch



Os gwelwch chi rywbeth nad yw yn yr arolwg hwn ac yr hoffech chi wybod beth yw, llwythwch lun i wefn iSpot OPAL i ganfod beth yw: www.iSpot.org.uk



Cafodd y pecyn hwn ei ddatblygu gan David Slawson¹, Clare Hall¹, Charles Lane¹, Alison Melvin², Andrew Moffat², David Rose², Joan Webber², Linda Davies³, Laura Gosling³, Alison Smith⁴, Alison Dyke⁵, Simon Norman⁶. Ffotograffau © Llyfrgell Luniau'r Comisiwn Coedwigaeth ac OPAL. Text © OPAL 2013. Cedwir pob hawl.



¹FERA, ²Forest Research, ³Imperial College London, ⁴Prifysgol Plymouth, ⁵Prifysgol Caerefrog, ⁶Cyngor Astudiaethau Maes

