

AMGUEDDFA CYMRU

**Cynllun Busnes 5 Mlynedd
2021/22 – 2025/26**

amgueddfa.cymru
museum.wales

Amgueddfa Cymru

Cynllun Busnes 5 Mlynedd 2021/22 – 2025/26

Mae'r ddogfen hon yn amlinellu sut fyddwn yn gwireddu 5 mlynedd cyntaf strategaeth Amgueddfa Cymru 2030, sef ein strategaeth i 2030. Mae'n amlinellu ein hamcanion ar gyfer y ddegawd, a sut fyddwn yn cyflawni'r addewidion sydd wedi'u datblygu drwy ymgynghoriadau trylwyr yn fewnol ac yn allanol.

Rydym wedi cael cyfle unigryw i ddatblygu ein Brand er mwyn cefnogi a rhannu strategaeth Amgueddfa Cymru 2030. Mae'r Brand wedi'i ddatblygu i adlewyrchu Gweledigaeth Amgueddfa Cymru a'i hamcanion ar gyfer y dyfodol.

CYNNWYS

1	<u>Ein Gweledigaeth</u>	5
2	<u>Tuag at 2030</u>	6
3	<u>Ein Gwerthoedd</u>	3
4	<u>Datblygu Strategaeth 2030</u>	5
5	<u>Addewidion, Hwyluswyr a Deddf Llesiant Cenedlaethau'r Dyfodol</u>	7 – 19
6	<u>Gwerthuso a Monitro</u>	20
	<u>Rhan 1: Cynllun Busnes 5 Mlynedd – cynllun manwl</u>	21 – 83
	<u>Rhan 2: Dangosyddion Perfformiad</u>	84 - 89

1 Ein Gweledigaeth

'Mae gan bawb yr hawl i gyfranogi'n rhydd ym mywyd diwylliannol y gymuned, i fwynhau'r celfyddydau ac i rannu mewn cynnydd gwyddonol a'i fanteision.'

Datganiad Hawliau Dynol y Cenhedloedd Unedig

Elusen yw Amgueddfa Cymru, ac mae ein teulu o saith amgueddfa a chanolfan gasgliadau wedi'u gwasgaru ar draws Cymru. Mae ein croeso am ddim diolch i nawdd Llywodraeth Cymru. Ein nod yw ysbrydoli pawb trwy adrodd hanes Cymru, ac rydyn ni'n cydnabod bod gan bawb rywbeth i'w gyfrannu at ein gwaith. Yn 2015, lansiom weledigaeth ddeng mlynedd newydd a phellgyrhaeddol i Amgueddfa Cymru, sef Ysbrydoli Pobl, Newid Bywydau. Mae'r weledigaeth hon wedi'i hysbrydoli gan y syniad bod Amgueddfa Cymru yn perthyn i bawb, ac yma at ddefnydd pawb.

Mae'r cysyniad hwn yn sail i'n Strategaeth a'n haddewidion dros y ddeng mlynedd nesaf. Rydym wedi ymrwymo i gefnogi Llywodraeth Cymru wrth sicrhau bod Cymru yn wlad o blaid pobl hŷn, ac ni ddylai tlodi, anfantais gymdeithasol, salwch ac anabledd fod yn rhwystr at gyfranogiad. Drwy gydweithio ag awdurdodau lleol, amgueddfeydd lleol, sefydliadau a phartneriaid cymunedol dros Gymru, gallwn sicrhau y gall pawb deimlo eu bod yn cael eu croesawu a'u cynrychioli yn ein hamgueddfeydd o bwys rhyngwladol.

Un o'n prif flaenoriaethau yw galluogi cynifer o bobl â phosibl i fwynhau ac ymgysylltu â'u hamgueddfeydd cenedlaethol drwy gyfrwng y Gymraeg, Saesneg ac ieithoedd eraill, gan gynnwys Iaith Arwyddion Prydain. Rydym wedi ymrwymo i weithio a darparu gwasanaethau drwy'r Gymraeg ac yn cefnogi nod Llywodraeth Cymru o gynyddu defnydd o'r Gymraeg a'r nifer o siaradwyr Cymraeg.

Mae'r casgliadau yn adnodd hanfodol ar gyfer y gwaith hwn. Byddwn yn gofalu am ein casgliad cenedlaethol yn effeithiol, gan gynnal achrediad, a datblygu polisïau sy'n ei wneud yn haws i gymunedau gael mynediad at ein casgliadau.

Y project mawr cyntaf i ymgorffori'r Weledigaeth newydd oedd project aildatblygu Sain Ffagan Amgueddfa Werin Cymru gwerth £30 miliwn, gafodd ei gwblhau ym mis Hydref 2018, diolch i nawdd hael gan Gronfa Dreftadaeth y Loteri, Llywodraeth Cymru a chefnogwyr eraill. Cafodd yr amgueddfa ei gweddnewid, a chafodd pobl a chymunedau eu cynnwys yn y broses, gan wireddu ein nod o greu hanes gyda phobl Cymru, yn hytrach nag ar eu cyfer.

2 Tuag at 2030

Yn rhan o'r strategaeth newydd i 2030, rydym eisiau adeiladu a datblygu projectau a phrofiadau newydd a chyffrous sy'n cynrychioli a grymuso pobl a chymunedau dros Gymru.

Mae'r adroddiadau mwyaf diweddar ar ein gwaith yn nodi cyfraniad Amgueddfa Cymru at economi Cymru, a sut mae ein gwaith yn cyrraedd ac yn ymgysylltu â phobl yng Nghymru ac ar draws y byd.

Bu rhaid i'n saith amgueddfa a'n canolfan gasgliadau gau ym mis Mawrth 2020 o ganlyniad i'r cyfnod clo cenedlaethol. Cawsom ein herio i ailfeddwl ein rôl a'n pwrpas yng Nghymru, a datblygu ffyrdd newydd o weithio.

Roedd modd i ni ailagor ein hamgueddfeydd, diolch i'n staff a'n gwirfoddolwyr ar draws Amgueddfa Cymru am eu gwaith caled, ein timau blaen tŷ am gadw'r drysau ar agor drwy'r blynyddoedd heriol hyn, a'n noddwyr, partneriaid a phobl dros Gymru.

Heddiw, mae Cymru yn wynebu argyfwng iechyd, ond hefyd argyfwng cymdeithasol ac economaidd. Mae'r pandemig wedi datgelu hyd a lled anghydraddoldeb yn y cyfnod presennol.

Gan weithio'n agos â'r sector iechyd ac addysg, rydym wedi dod yn rhan graidd o system gymorth gyhoeddus Cymru, gyda mentrau megis project Celf mewn Ysbytai ar y cyd â Chyngor Celfyddydau Cymru a byrddau iechyd, yn cydnabod effaith bositif celf ar adferiad cleifion. Enghraifft arall yw menter Cysur mewn Casglu, ar y cyd â Chomisiynydd Pobl Hŷn Cymru, Cymdeithas Alzheimer's, Innovate Trust a Phartneriaeth Iechyd, Gofal Cymdeithasol a Lles Gwent Fwyaf.

Fel darparwr addysg tu allan i'r ystafell ddosbarth mwyaf Cymru, rydym wedi parhau i weithio gydag ysgolion. Gyda chefnogaeth Hwb, lansiom raglen addysg rithiol rad ac am ddim, lle gall disgyblion y Cyfnod Sylfaen a Chyfnod Allweddol 2 brofi ein gweithdai mwyaf poblogaidd ar-lein. Rydym hefyd wedi parhau i gefnogi gwirfoddolwyr ac ymgysylltu â phobl ifanc drwy gydol pandemig COVID-19.

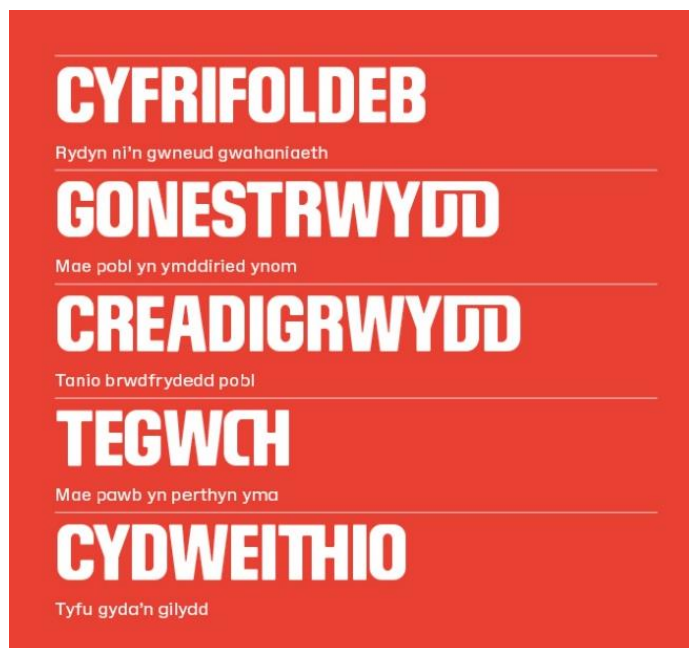
Mae cynaliadwyedd yn flaenoriaeth allweddol i ni. Yn 2019 cyhoeddodd Amgueddfa Cymru argyfwng hinsawdd ac ecolegol, ac ymrwymo i chwarae ein rhan yn diogelu dyfodol y blaned.

3 Ein gwerthoedd

Mae gwerthoedd Amgueddfa Cymru yn cefnogi ein Gweledigaeth, Ysbrydoli Pobl, Newid Bywydau, ein pwrpas a'n cyfrifoldebau fel corff a noddir gan Lywodraeth Cymru ac elusen dan Siarter Frenhinol.

Maent yn helpu i lywio diwylliant y sefydliad a chefnogi'r broses o roi Strategaeth 2030 Amgueddfa Cymru ar waith.

Mae ein gwerthoedd craidd yn dangos sut y byddwn ni'n gweithredu.



4 Datblygu Amgueddfa Cymru 2030

Yn 2020, cynhalïom yr ymgynghoriad mwyaf helaeth erioed, yn rhan o'n haddewid i foderneiddio'r amgueddfa, a gwireddu amcanion Deddf Llesiant Cenedlaethau'r Dyfodol (Cymru) 2015. Gofynnïom i'n staff, gwirfoddolwyr, pobl a phartnerïaid sy'n gweithio gyda ni, a'r rhai sydd ddim, beth ddylai ein cynlluniau ei gynnwys dros y ddeng mlynedd nesaf.

Gweithïom ar y cyd â Chyngor Celfyddydau Cymru hefyd i gynnal cyfres o sgysïau ymchwil dwys gyda chymunedau yr ydym yn methu yn gyson â'u cynnwys yn ein gwaith. Cafodd tri sefydliad eu penodi i gynnal tair astudiaeth wahanol iawn:

- Re:cognition, a gynhalïodd astudiaeth ddwys ar ardal led-wledig o dlodi
- Richie Turner Associates, a luniodd dîm i ganolbwyntio ar bobl fyddar ac anabl
- Welsh Arts Anti-Racist Union, a ganolbwyntïodd ar amrywiaeth ddiwylliannol ac ethnig.

Mae Cynllun Gweithredu yn seiliedig ar ganfyddiadau'r adroddiadau hyn wedi'i gyhoeddi.

Cawsom ymateb aruthrol i'r ymgynghoriad cyfan. Dangosodd yr ymatebïon gefnogaeth ar gyfer cynlluniau Amgueddfa Cymru; cawsom gyfle i drafod a myfyrio, ac adeiladu Strategaeth sy'n diwallu anghenïon pobl dros Gymru.

Er mwyn cefnogi a rhannu Strategaeth 2030, rydym wedi cael cyfle unigryw i ddatblygu brand Amgueddfa Cymru. Mae'r broses o ddatblygu'r brand, a'r brandïo newydd fydd yn cael ei gynhyrchu, wedi ein galluogi i adolygu ac atgyfnerthu hunaniaeth brand Amgueddfa Cymru, a sut rydym am gyflwyno'r sefydliad i bobl Cymru. Bydd y brand newydd yn ymgorffori addewidïon y strategaeth ddeng mlynedd, ac yn ein galluogi i godi presenoldeb ac ymwybyddïaeth o Amgueddfa Cymru dros Gymru gyfan, y DU ac yn rhyngwladol.

6 Ein Haddewidion a'n Hwyluswyr

Mae ein cynllun busnes pum mlynedd yn seiliedig ar yr uchelgeisiau a nodwyd yn ein strategaeth, Amgueddfa Cymru 2030, sy'n canolbwyntio ar gyflawni chwe addewid.

Dyma ein chwe Addewid tan 2030.

Byddwn yn gweithio â phobl a chymunedau dros Gymru, drwy gasgliadau, rhaglenni cyhoeddus a phartneriaethau, i wneud y canlynol:



Bydd yr Addewidion hyn yn cael eu cefnogi gan Hwyluswyr (ffyrdd o weithio) fydd yn ein helpu ni i gyflawni nodau lefel uchel a mesur cynnydd. Maent wedi'u crynhoi isod, ond mae rhagor o fanylion a chamau gweithredu i'w gweld yn Rhan 1: Cynllun Busnes 5 Mlynedd.

- 1 CYNALIADWYEDD**
- 2 CYNHYRCHU INCWM**
- 3 YMCHWIL A GWERTHUSO**
- 4 DATBLYGU EIN POBL**
- 5 LLYWODRAETHU DA,
PENDERFYNIADAU AR Y CYD**
- 6 Y GYMRAEG**
- 7 BRAND CLIR AC ADNABYDDUS**
- 8 CYFLEUSTERAU SY’N
ADDAS AT EU PWRPAS**
- 9 GWEITHIO DIOGEL**

Bydd yr hwyluswyr hyn yn ein helpu i wireddu ein haddewidion dros y degawd nesaf. Byddant yn cynyddu ein gallu i gyflawni ein haddewidion uchelgeisiol a datblygu fel Amgueddfa Genedlaethol.

Mae pob un o'n haddewidion a'n hwyluswyr wedi'u llywio gan Ddeddf Llesiant Cenedlaethau'r Dyfodol (Cymru) 2015.

Ymgorffori Deddf Llesiant Cenedlaethau'r Dyfodol (Cymru) 2015

Nod Deddf Llesiant Cenedlaethau'r Dyfodol (Cymru) 2015 yw gwella llesiant cymdeithasol, economaidd, amgylcheddol a diwylliannol Cymru. Mae Amgueddfa Cymru wedi'i chynnwys yn y Ddeddf ac, o ganlyniad, rydym yn gosod ac yn cyhoeddi Amcanion Llesiant sy'n gwneud y cyfraniad mwyaf posibl tuag at gyflawni pob un o'r nodau llesiant, ac yn cymryd pob cam rhesymol i fodloni'r amcanion hynny. Mae ein Cynllun 5 Mlynedd a'n Datganiad Lles yn dangos sut fyddwn yn bodloni'r Amcanion Llesiant.

Mae ein Haddewidion a'n Nodau yn ffurfio ein Hamcanion Llesiant.

Mae ein Gweledigaeth – Ysbrydoli Pobl, Newid Bywydau, eisoes yn cyd-fynd â'r nodau cenedlaethol a nodir yn y Ddeddf, yn ogystal â strategaethau eraill Llywodraeth Cymru. Rydym bob amser yn gweithio gyda phartneriaid i ddarparu a gwella cyfleoedd dysgu a hyfforddi, gwrthsefyll effeithiau tlodi ac allgau, cynnal yr amgylchedd ac ansawdd llefydd, gwella perfformiad economaidd, cefnogi cymdeithas greadigol a'r diwydiannau creadigol, a gwella iechyd a lles cyhoeddus.

Rydym wedi mapio pob amcan yn y Ddeddf yn erbyn ein Haddewidion i ddangos sut mae ein cynlluniau i 2030 yn cefnogi Deddf Llesiant Cenedlaethau'r Dyfodol (Cymru) 2015.

Mae'r tabl yn rhoi trosolwg o'r gwaith mapio hwn.

Ein Haddewidion Strategol ar gyfer 2030 yn erbyn Nodau Llesiant Cenedlaethau'r Dyfodol

Our Strategic Commitments for 2030 mapped against the Well-being of Future Generations Goals

Cynrychioli pawb Make sure that everyone is represented	1	3	4	5	6	7	
Ysbrydoli creadigrwydd a dysgu am oes Inspire creativity and learning for life	1	3	4	5	6		
Diogelu ac adfer natur a'r amgylchedd Help protect and restore nature and our environment	1	2	3			7	
Cefnogi lles trwy lefydd a phrofiadau sy'n ysbrydoli Support well-being through inspirational spaces and experiences		2	3	4	5	6	
Darganfod yr amgueddfa yn ddigidol Discover and explore the museum digitally	1		4	5	6	7	
Creu cysylltiadau ar draws y byd Build global connections	1				6	7	
Hwyluswyr: gweithredoedd sydd yn cefnogi ein holl waith Enablers: actions that support our work	1	2	3	4	5	6	7



Cymru lewyrchus
A prosperous Wales



Cymru gydnherth
A resilient Wales



Cymru iachach
A healthier Wales



Cymru sy'n fwy cyfartal
A more equal Wales



Cymru o gymunedau cydlynus
A Wales of more cohesive communities



Cymru â diwylliant bywiog lle mae'r Gymraeg yn ffynnu
A Wales of vibrant culture and thriving Welsh language



Cymru sy'n gyfrifol ar lefel fyd-eang
A globally responsible Wales

Mae'r Ddeddf hefyd yn gofyn i ni weithio mewn ffordd gynaliadwy, trwy bum gwahanol ffordd:



Hirdymor



Integreiddio



Cynnwys Pobl



Cydweithio



Atal

Addewid 1: Cynrychioli pawb

Rydyn ni wedi adnabod sawl Amcan Llesiant sy'n angenrheidiol i ni gyrraedd ein nod:

- Mae'r casgliad cenedlaethol yn cynrychioli ac yn cael ei rannu â phawb o bobl Cymru.
- Chwarae rôl arweiniol wrth gefnogi Strategaeth Ddiwylliannol Llywodraeth Cymru.
- Mae arddangosfeydd a digwyddiadau yn cael eu creu, eu defnyddio a'u mwynhau gan gymunedau dros Gymru.
- Rhoi Strategaeth Marchnata a Chyfathrebu ar waith sy'n cynrychioli amrywiaeth cymunedau Cymru.
- Mae defnyddwyr ac ymwelwyr yn adlewyrchu amrywiaeth cymunedau yng Nghymru.
- Mae'r Staff a'r Bwrdd yn adlewyrchu amrywiaeth Cymru.
- Hyrwyddo strategaethau cydraddoldeb Llywodraeth Cymru, gan gynnwys Cynllun Gweithredu Cymru Wrth-hiliol.

Sut mae'r amcanion hyn yn cyfrannu at yr amcanion llesiant cenedlaethol:



Mae gan bawb yr hawl i fwynhau a chyfranogi yn ein hamgueddfeydd. Dros y 10 mlynedd nesaf, byddwn yn gweithio i sicrhau mynediad cyfartal i bobl a chymunedau dros Gymru. Rydym am estyn llaw, a rhoi'r cyfle i bob cymuned yng Nghymru ddatblygu perthynas newydd a gwahanol ag Amgueddfa Cymru – o fewn pedair wal ac ar-lein. Byddwn yn gweithio mewn partneriaeth â chymunedau sy'n wynebu anghydraddoldeb neu hiliaeth i sicrhau eu bod yn teimlo bod Amgueddfa Cymru yn eu cynrychioli nhw.

Caiff ein casgliadau, orielau a rhaglenni addysg eu datblygu i gynrychioli gwahanol straeon am orffennol, presennol a dyfodol Cymru. Byddwn yn cefnogi ymrwymiad Llywodraeth Cymru i ddatblygu Oriel Genedlaethol Gelf Gyfoes.

Rydym eisiau i bobl a chymunedau fod yn rhan o greu digwyddiadau ac arddangosfeydd cyfredol ac yn y dyfodol. Fel elusen, byddwn yn gweithio â noddwyr a phartneriaid dros Gymru i gyflawni hyn ac i ddatblygu rhaglenni gyda chymunedau, gan gynnwys datblygu ein presenoldeb mewn digwyddiadau cenedlaethol.

Byddwn yn cydweithio ag awdurdodau lleol a phartneriaid cymunedol dros Gymru er mwyn cyrraedd gwahanol ddemograffig. Byddwn yn datblygu cynllun ymgysylltu cymunedol hefyd, a gwella ein dull o fonitro effaith y gwaith hwn.

Rydym eisiau gweld y ffordd hon o weithio yn cael ei mewnosod o fewn y sefydliad, ac rydym wedi ymrwymo i sicrhau cydraddoldeb ac amrywiaeth o fewn pob un o'n prosesau mewnol a grwpiau ymgynghori allanol. Rydym yn gwrando ac yn datblygu partneriaethau all ein helpu ni i lywio'r gwaith hwn dros y ddeng mlynedd nesaf.

Addewid 2: Ysbrydoli creadigrwydd a dysgu am oes

Rydyn ni wedi adnabod sawl Amcan Llesiant sy'n angenrheidiol i ni gyrraedd ein nod:

- Meithrin a hwyluso creadigrwydd i bawb, a dathlu llwyddiannau creadigol Cymru.
- Gall pob ysgol yng Nghymru ddefnyddio Amgueddfa Cymru bob blwyddyn i wireddu'r cwricwlwm cenedlaethol.
- Mae oedolion a theuluoedd ar draws Cymru yn cael eu hysbrydoli i ddysgu gydag Amgueddfa Cymru.
- Mae pobl ifanc yn arwain a chynhyrchu rhaglenni a phrofiadau mentrus a chreadigol.
- Mae gwirfoddolwyr, lleoliadau a phrentisiaid yn cael eu cefnogi i wireddu eu llawn botensial.

Sut mae'r amcanion hyn yn cyfrannu at yr amcanion llesiant cenedlaethol:



Byddwn yn datblygu ffyrdd cyffrous ac arloesol i ysbrydoli dysgu a chreadigrwydd ar draws y cenedlaethau, drwy'r celfyddydau, y gwyddorau a'r dyniaethau. Byddwn yn parhau gyda'n rhaglenni rhithiol a digidol, a defnyddio dull cyfunol ar gyfer ein rhaglenni addysg, digwyddiadau ac arddangosfeydd.

Ni yw darparwr addysg tu allan i'r ystafell ddosbarth mwyaf Cymru. Byddwn yn cefnogi ysgolion ac athrawon i gyflwyno'r Cwricwlwm blaengar i Gymru, gan ddarparu gwasanaethau yn unol â'r diwrnod a blwyddyn ysgol diwygiedig, a gweithio gyda phobl ifanc, partneriaid a chymunedau i gefnogi Cymru i ddod yn genedl wrth-hiliol a mwy cyfartal.

Er mwyn ysbrydoli dysgu ar draws y cenedlaethau, byddwn yn datblygu a chyflawni cynllun gweithredu ar gyfer addysg oedolion, datblygu ein rhaglenni cyfoethogi gwyliau ysgol ac ymestyn ein gweithgareddau gyda phlant cyn oed ysgol, a phlant a phobl ifanc sy'n derbyn gofal neu sy'n gadael gofal. Byddwn yn cefnogi lles plant a phobl ifanc mewn tloidi yn rhan o strategaeth Llywodraeth Cymru i gyfrannu at ddileu tloidi plant yng Nghymru.

Drwy gydweithio â phartneriaid, byddwn yn cyflawni arddangosfeydd a digwyddiadau i ddathlu creadigrwydd, a datblygu llwybrau newydd i ddefnyddio ein casgliadau fel adnodd ysbrydoledig i wneuthurwyr a phobl greadigol broffesiynol.

Mae ein gwirfoddolwyr yn rhan annatod o Amgueddfa Cymru. Rydym wedi ennill gwobr Buddsoddwyr mewn Gwirfoddolwyr, a byddwn yn parhau i ddarparu cyfleoedd i bobl gymryd rhan yng ngwaith yr Amgueddfa, naill ai drwy leoliadau, prentisiaethau neu wirfoddoli yn y cnaud ac yn ddigidol.

Addewid 3: Diogelu ac adfer natur a'r amgylchedd

Rydyn ni wedi adnabod sawl Amcan Llesiant sy'n angenrheidiol i ni gyrraedd ein nod:

- Ymgorffori ein hymateb i'r argyfwng amgylcheddol a natur ym mhopeth a wnawn.
- Codi ymwybyddiaeth y cyhoedd o'r argyfwng amgylcheddol ac ysgogi pobl i ymateb.
- Mae ymchwil yn canolbwyntio ar fioamrywiaeth a newid amgylcheddol yng Nghymru, neu sydd o fudd i Gymru.

Sut mae'r amcanion hyn yn cyfrannu at yr amcanion llesiant cenedlaethol:



Yr argyfwng amgylcheddol newid hinsawdd yw'r bygythiad mwyaf i fodau dynol yn ein bywydau ac i genedlaethau'r dyfodol. Bydd y ddeng mlynedd nesaf yn hollbwysig os ydyn ni am ddiogelu dyfodol y blaned.

Yn 2019, datganodd Amgueddfa Cymru argyfwng hinsawdd ac ecolegol. Dyma oedd ein cam cyntaf tuag at wneud newidiadau fel Amgueddfa sydd wedi'i hymrwymo i sicrhau dyfodol ein planed.

Byddwn yn defnyddio ein casgliadau, ein hymchwil a'n rhwydweithiau partner i amlygu effaith newid hinsawdd; byddwn yn defnyddio ein gofodau i gynnwys ac ysgogi ein cymunedau; a byddwn yn ystyried argyfwng ein planed ym mhopeth a wnawn.

Byddwn yn datblygu Cynllun Gweithredu Datblygu Cynaliadwy a'i roi ar waith er mwyn cefnogi ymrwymiad Llywodraeth Cymru i ddatgarboneiddio,

ac i greu economi cryfach, gwyrddach, carbon sero er mwyn cyfrannu at darged sector cyhoeddus Cymru o fod yn garbon niwtral erbyn 2030. Byddwn yn datblygu Cynllun Rheoli Adfer Tir a Natur ar gyfer bioamrywiaeth ac adfer ym mhob un o'n safleoedd amgueddfa.

Y tair miliwn o sbesimenau yn y casgliad hanes natur yw'r unig sail tystiolaeth genedlaethol ar gyfer newid hinsawdd yng Nghymru dros amser. Bydd yr adnodd amhrisiadwy hwn, ein hymchwil a'n partneriaethau yn hanfodol wrth ein helpu ni i ddeall newidiadau i'n hamgylchedd naturiol.

Ein nod yw ysbrydoli pobl i fod yn eiriolwyr dros y byd: unigolion sy'n teimlo'n ddeallus, hyderus a brwdfrydig i wneud penderfyniadau call, i gymryd rhan, ac i ddefnyddio eu dylanwad a'u gweithrediadau i wneud gwahaniaeth cadarnhaol i ddyfodol y byd.

Addewid 4: Cefnogi lles trwy lefydd a phrofiadau sy'n ysbrydoli

Rydyn ni wedi adnabod sawl Amcan Llesiant sy'n angenrheidiol i ni gyrraedd ein nod:

- Mae ein hamgueddfeydd yn ofodau sy'n cefnogi lles.
- Caiff pobl eu cefnogi i fyw bywydau iachach a hapusach fel rhan o raglen les i Gymru.
- Cefnogi mwynhad a lles y cyhoedd drwy brofiadau ein hymwelwyr.

Sut mae'r amcanion hyn yn cyfrannu at yr amcanion llesiant cenedlaethol:



Dros y 10 mlynedd nesaf, rydym eisiau archwilio ffyrdd newydd i gymunedau dros Gymru ymgysylltu â'r celfyddydau a diwylliant, gan ddatblygu ein hamgueddfeydd a'n rhaglenni mewn ystod eang o gyd-destunau i gefnogi lles.

Byddwn yn datblygu ein gofodau amgueddfa i fod yn fwy hygyrch a darparu cyfleoedd i gymunedau eu defnyddio; gan sicrhau bod ein hamgueddfeydd yn asedau cymunedol hanfodol a all helpu i fodloni nodau ac amcanion iechyd a lles Llywodraeth Cymru.

Drwy ailddatblygu Amgueddfa Lechi Cymru gyda phartneriaid a chymunedau lleol, byddwn yn datblygu amgueddfa fyd-enwog i'n hymwelwyr a'n cymunedau. Bydd yr amgueddfa yn cefnogi tirwedd llechi'r gogledd-orllewin, sy'n Safle Treftadaeth Byd UNESCO, a chynlluniau ar gyfer Amgueddfa'r Gogledd. Bydd gwaith i ddatblygu uwchgynllun ar gyfer Amgueddfa Genedlaethol Caerdydd yn sbarduno proses o drawsnewid yr amgueddfa gelf a gwyddorau naturiol hon yng nghalon prifddinas Cymru.

Gan weithio â sefydliadau partner, bydd ein hamgueddfeydd a'n rhaglenni yn helpu cefnogi lles pobl dros Gymru a chyfrannu at raglenni atal a chefnogaeth cenedlaethol ym maes gofal iechyd. Byddwn yn adeiladu ar ein rhaglenni presennol a datblygu a sefydlu rhaglen gweithgareddau lles ar draws Amgueddfa Cymru sy'n cefnogi pobl sy'n byw gyda dementia, a fframwaith ar gyfer presgripsiynu cymdeithasol i fynd â'r afael ag ynysiad ac i hyrwyddo lles dros Gymru gyfan.

Ein huchelgais yw creu profiadau ymwelwyr sy'n arwain yn y sector i feithrin mwynhad a lles. Er mwyn cyflawni hyn, byddwn yn creu cynllun gweithredu profiad ymwelwyr, i ddatblygu profiadau hygyrch a chynaliadwy hirdymor.

Byddwn yn parhau i gynnal sgysiau ac ymgynghoriadau â phobl dros Gymru i sicrhau bod ein cynlluniau a'n rhaglenni yn helpu pobl i deimlo'n iach ac yn hapus.

Addewid 5: Darganfod yr amgueddfa yn ddigidol

Rydyn ni wedi adnabod sawl Amcan Llesiant sy'n angenrheidiol i ni gyrraedd ein nod:

- Datblygu gwasanaethau ac isadeiledd digidol i gynyddu a gwella cyrhaeddiad ac ymgysylltiad i sicrhau eu bod yn rhan hanfodol o greadigrwydd a phrofiad ymwelwyr.
- Mae ein harlwy digidol yn ategu ymweliadau â'r Amgueddfa ffisegol, gan greu profiadau cofiadwy.
- Gall pawb greu eu cynnwys, eu profiadau a'u cynnyrch eu hunain drwy ymgysylltu ag Amgueddfa Cymru ar-lein.

Sut mae'r amcanion hyn yn cyfrannu at yr amcanion llesiant cenedlaethol:



Mae'r byd yn newid, ac rydym bellach yn defnyddio technoleg ddigidol yn ein bywydau mewn ffyrdd newydd, i gysylltu, creu a rhannu. Rhaid i ni fod yn ystwyth er mwyn manteisio ar gyfleoedd newydd. Ein huchelgais yw gwella profiad ein defnyddwyr, cynyddu cyrhaeddiad a galluogi i'n defnyddwyr gyfrannu. Rydym eisiau creu profiadau digidol sy'n cipio'r dychymyg.

Byddwn yn datblygu gwefan newydd i adlewyrchu anghenion ein cyfranwyr. Mewn ymgynghoriad ledled Cymru gydag amrywiaeth eang o grwpiau defnyddwyr, byddwn yn datblygu strategaeth ddigidol, gan gynnwys digideiddio'r casgliadau, a chyflawni'r Project Digideiddio Celf Gyfoes Cenedlaethol. Er mwyn gwella profiadau digidol ymwelwyr yn ein hamgueddfeydd, byddwn yn adolygu'r ddarpariaeth ddigidol a Wi-Fi presennol dros Ystâd Amgueddfa Cymru a gwella cysylltedd digidol ar gyfer ein gofodau cyhoeddus.

Byddwn yn creu profiadau digidol cofiadwy fydd yn gwella ymweliadau â'n hamgueddfeydd. Byddwn yn adeiladu ar brojectau arloesol a ddatblygwyd yn ystod pandemig COVID-19, sy'n gwneud Amgueddfa Cymru yn hygyrch i gynulleidfaoedd newydd dros Gymru a'r byd.

Bydd ein gwaith â phartneriaid yn ein helpu ni i gyrraedd ymhellach dros Gymru a helpu i ddatblygu profiadau teg, gyda phobl a chymunedau sydd â mynediad da i gyfarpar TG a'r rheiny sydd ddim.

Bydd ffrwyth ein gwaith yn hygyrch, yn agored ac yn ailddefnyddiadwy i rymuso pob cyfranogwr. Drwy ddilyn dull sy'n canolbwyntio ar bobl, lle cawn ein harwain gan bartneriaid a chymunedau, gallwn gael yr effaith fwyaf. Bydd yr uchelgeisiau hyn yn cefnogi strategaeth ddigidol Llywodraeth Cymru i Gymru.

Addewid 6: Creu Cysylltiadau ar draws y byd

Rydyn ni wedi adnabod sawl Amcan Llesiant sy'n angenrheidiol i ni gyrraedd ein nod, sy'n cefnogi Strategaeth Ryngwladol Llywodraeth Cymru:

- Bydd Amgueddfa Cymru yn cael ei chydabod fel amgueddfa o bwys byd-eang.
- Mae partneriaethau byd-eang yn cael eu datblygu gyda sefydliadau sy'n rhannu ein hymrwymiad at gyfiawnder cymdeithasol, ac yn gwerthfawrogi amrywiaeth o ddysg ac arferion traddodiadol a modern.
- Cefnogi twf twristiaeth o'r DU a rhyngwladol yng Nghymru.

Sut mae'r amcanion hyn yn cyfrannu at yr amcanion llesiant cenedlaethol:



Mae Amgueddfa Cymru yn chwarae rôl allweddol wrth hyrwyddo Cymru i'r byd, yn ogystal â dod â'r byd i Gymru. Mae datblygu ein gwaith rhyngwladol yn bwysig ar gyfer adeiladu pontydd a chysylltiadau rhwng pobl a chenhedloedd a chefnogi Strategaeth Ryngwladol Llywodraeth Cymru.

Dros y blynyddoedd nesaf byddwn yn datblygu a chyflawni ein Strategaeth Ryngwladol ein hunain er mwyn cynyddu cydnabyddiaeth o Amgueddfa Cymru dros y byd.

Rydym eisiau adeiladu ar ein partneriaethau ag amgueddfeydd mewn gwledydd eraill.

Ein huchelgais yw gweithio tuag at ddatblygu a hwyluso rhaglen hawliau diwylliannol gydag amgueddfeydd ar draws y byd. Byddwn yn creu partneriaethau cenedlaethol a byd-eang dros y ddeng mlynedd nesaf gyda sefydliadau sy'n rhannu ein gwerthoedd a'n hymrwymiad at gyfiawnder cymdeithasol.

Mae gan Amgueddfa Cymru rôl allweddol yn natblygiad hunaniaeth Cymru fel cenedl groesawgar. I gyflawni hyn, byddwn yn datblygu digwyddiadau blynyddol sy'n dathlu diwylliannau a hunaniaeth amrywiol Cymru dros Gymru gyfan drwy fenthyciadau ac ymchwil.

Bydd cydweithio yn rhan allweddol o'r broses o gynyddu ac estyn ein gwaith yng Nghymru, y DU ac yn rhyngwladol.

Wrth i ni ymateb i fyd newidiol sydd wedi'i globaleiddio'n fwyfwy, bydd yr addewid hwn yn ein helpu ni i ddatblygu ac arddangos cyfraniad diwylliant i adeiladu a dathlu cysylltiadau byd-eang.

Hwyluswyr Strategol

Bydd cyflawni'r strategaeth yn ymdrech cyfunol ar draws y sefydliad, a thrwy gydweithio â sefydliadau yng Nghymru a thu hwnt.

Bydd cyfres o hwyluswyr yn ategu'r cynlluniau uchelgeisiol hyn. Bydd yr hwyluswyr yn llywio ein gwaith dros y ddeng mlynedd nesaf, i'n helpu ni i gyflawni cyfrifoldebau statudol Amgueddfa Cymru fel y nodwyd yn ei Siarter Frenhinol.

Sut mae'r Hwyluswyr hyn yn cyfrannu at yr amcanion llesiant cenedlaethol:



Byddwn yn cynnal prosesau a rheolaeth cyllid cadarn, sy'n bodloni gofynion gweithredol a chyfreithiol yn effeithlon. Byddwn yn defnyddio ein pwerau gwario i sicrhau gwell cydraddoldeb, a chynyddu cyfranogiad gan gymunedau sy'n wynebu anghydraddoldebau neu hiliaeth.

Byddwn yn cynyddu'r incwm rydym yn ei gynhyrchu drwy godi arian, ein gweithgarwch masnachol, casgliadau, ymchwil a rhaglennu cyhoeddus i gefnogi cyflawni'r strategaeth ddeng mlynedd. Byddwn yn gwneud hyn drwy gyflawni cynlluniau datblygu ar draws gwahanol ffrydiau o'n gwaith.

Bydd rhaglen ymchwil a gwerthuso gynhwysfawr yn llywio a datblygu pob agwedd o'n gwaith. Byddwn yn sefydlu a gwella partneriaethau â noddwyr ymchwil sylweddol, datblygu ein strategaeth ymchwil a monitro cynnydd. Bydd sefydlu cynlluniau ymchwil ar gyfer ymgysylltiad ymwelwyr yn ein helpu ni i gefnogi ehangu ymgysylltiad a datblygu ein gwaith gyda phobl a chymunedau.

Byddwn yn gweithio gyda phartneriaid yn y sector twristiaeth i sicrhau bod ein cynnwys marchnata yn wrth-hiliol ac yn adlewyrchu hyd a lled ein treftadaeth ddiwylliannol amrywiol, tra'n osgoi stereoteipio a phriodoli diwylliannol.

Rydym yn cefnogi a datblygu ein pobl, ein hymddiriedolwyr a'n gwirfoddolwyr, gan fagu ymddiriedaeth, parch a chynhwysiant. Byddwn yn hyrwyddo arfer ac egwyddorion gwrth-hiliol a gwrth-ablaidd, cynnal rhagor o waith yn canolbwyntio ar gymunedau sy'n wynebu anfantais, a chydabod natur rhyng-gysylltiedig pob un sy'n wynebu gwahaniaethu neu anfantais. Mae ehangu a dwysau ymgysylltiad â chymunedau dros Gymru yn rhan allweddol o'n Cynllun Gweithredu Ehangu Ymgysylltiad.

Mae cefnogi iechyd a lles staff, datblygu cyfathrebu mewnol a rhoi ein cynllun gweithredu Buddsoddwyr mewn Pobl ar waith i gyd yn hanfodol er mwyn cefnogi cynaliadwyedd y sefydliad, ar y cyd â'r Mynegai Lles yn y Gweithle a chyflawni ein huchelgeisiau deng mlynedd.

Drwy ddangos esiampl wrth lywodraethu'r sefydliad, byddwn yn sicrhau bod pobl Cymru yn rhan o'n prosesau penderfynu ac yn helpu i lywio ein gwaith a'n blaenoriaethau i'r dyfodol.

Mae'r Prif Weithredwr a Bwrdd yr Ymddiriedolwyr yn atebol am gyflawni ein strategaethau a chynlluniau gweithredu cydraddoldeb a gwrth-hiliol. Bydd Pwyllgor Archwilio, Risg a Sicrwydd Amgueddfa Cymru yn cynnwys monitro cyflawni targedau gwrth-hiliol a chydraddoldeb yr Amgueddfa yn ei gylch gorchwyl.

Mae'r iaith Gymraeg yn elfen naturiol o bob agwedd o'n gwaith, ac mae staff, gwirfoddolwyr a'r cyhoedd yn cael eu hannog i ddysgu. Byddwn yn darparu profiadau ymwelwyr a rhaglenni cyhoeddus drwy gyfrwng y Gymraeg dros Gymru ac ar-lein, yn ogystal â darparu Cymraeg Gwaith a mentrau dysgu eraill. Bydd hyn yn helpu i gefnogi rhaglen Cymraeg 2050 Llywodraeth Cymru ar gyfer miliwn o siaradwyr Cymraeg erbyn 2050.

Byddwn yn datblygu ein Brand, a'n cynlluniau eiriolaeth a materion cyhoeddus i sicrhau bod pawb yng Nghymru yn adnabod, yn caru, ac yn ymddiried ym mrand Amgueddfa Cymru, yn gorfforol ac yn rhithiol, yn ein hadeiladau ac yn y gymuned.

Bydd sicrhau bod ein hisadeiledd corfforol yn addas ar gyfer y pwrpas hefyd yn allweddol, drwy reoli ein hadeiladau a'n hystadau, a chyflawni ein projectau cyfalaf pum mlynedd.

Yn olaf, bydd ein hamgueddfeydd a'n harferion gweithio yn ddiogel, ac yn cydymffurfio â gofynion Iechyd a Diogelwch. Byddwn yn sicrhau iechyd, diogelwch a lles ein staff a'n hymwelwyr, i'r graddau y bo hynny'n rhesymol ymarferol, yn unol â'r gofynion statudol perthnasol.

Bydd yr hwyluswyr hyn yn ein helpu i wireddu ein hamcanion dros y degawd nesaf. Byddant yn gwella ein gallu i wireddu ein hamcanion uchelgeisiol a datblygu fel Amgueddfa Genedlaethol.

8 Gwerthuso a Monitro

Bob blwyddyn, byddwn yn cyhoeddi adroddiad yn nodi ein cynnydd wrth roi Strategaeth 2030 ar waith, yn rhan o'n gwaith o adrodd i Lywodraeth Cymru a Chomisiynydd Cenedlaethau'r Dyfodol, wrth barhau i ddarparu adroddiadau chwarterol a diweddariadau dangosfwrdd misol hefyd. Byddwn hefyd yn datblygu methodolegau i gynnwys lleisiau rhanddeiliaid yn ein hymchwil effaith, er mwyn i ni allu deall a chyflawni nodau cymdeithasol hirdymor yn well.

Ochr yn ochr â'r adroddiadau hyn, byddwn yn datblygu modelau ar gyfer myfyrio a dulliau i ymgorffori arferion yn seiliedig ar dystiolaeth o fewn ein gwaith. Bydd yr ymchwil sydd ar y gweill gennym ni gyda Chyngor Celfyddydau Cymru ar ehangu ymgysylltiad yn sectorau'r celfyddydau a threftadaeth ddiwylliannol yn ein galluogi ni i ystyried sut rydym yn gwerthuso a monitro a gweithio'n fwy effeithiol gyda'n sefydliadau partner i weld effaith newid.

Byddwn yn datblygu ein cysylltiadau â phobl a phartneriaid o fewn y Chwe Addewid, a chynllunio gwaith ymgynghori pellach i ddatblygu'r Cynllun Busnes 5 Mlynedd nesaf. Mae'n bwysig ein bod yn canfod ffyrdd o roi llais i'r bobl, partneriaid a chymunedau sy'n gweithio gyda ni, neu yr hoffem iddynt weithio gyda ni. Gyda'n gilydd, byddwn yn canfod y ffyrdd gorau i ddangos sut mae ein haddewidion yn cyflawni newid go iawn.

Byddwn yn defnyddio amrywiaeth o fesurau meintiol ac ansoddol i fonitro perfformiad yn erbyn dangosyddion perfformiad ar gyfer pob Addewid. Bydd cynnydd o ran nodau lefel uchel o fewn pob Addewid yn cael ei adolygu'n flynyddol i nodi bylchau a chyfleoedd am ddatblygiad pellach. Bydd y cylch adborth hwn yn llywio ein gwaith cynllunio yn y dyfodol. Bydd y broses yn dod yn un ailadroddol gydag adrodd trawsnewidiol i gydnabod y newidiadau sydd eu hangen, ac i addasu yn unol â hynny.

Bydd y systemau a'r prosesau hyn yn galluogi atebolrwydd gyda'n partneriaid â'n cymunedau, yn ogystal â Llywodraeth Cymru. Byddwn yn datblygu cynllun gwerthuso ar draws y sefydliad, gyda dulliau ar gyfer cipio llwyddiannau a dysgu o brofiadau, gan fyfyrio'n onest ar sut rydym yn symud ein Haddewidion a'n Hwyluswyr ymlaen.

Wrth werthuso effaith, rhaid i'r cynllun hwn ganolbwyntio ar feysydd gwaith nad ydym yn eu deall ar hyn o bryd. Bydd defnyddio ein data a'r system Rheoli Cysylltiadau Cwsmeriaid (CRM) yn ein helpu i dargedu ein gwaith yn effeithiol. Byddwn yn datblygu methodolegau ar gyfer myfyrio, fydd yn cael eu cynnwys wrth werthuso effaith y strategaeth newydd.

Byddwn hefyd yn nodi lle mae'r bylchau yn yr hyn rydym yn ei fesur, ac archwilio ffyrdd newydd o fesur cynnydd drwy grwpiau gwaith fydd yn cael eu creu i symud camau gweithredu ein Haddewidion ymlaen.

Amgueddfa Cymru: Cynllun Busnes 5 Mlynedd 2021/22 – 2025/26

CYNNWYS

Rhan 1 Gweithgareddau a Chamau Gweithredu

Rhan 2 Dangosyddion Perfformiad

Rhan 1 Gweithgareddau a Chamau Gweithredu

Mae ein Hamcanion Llesiant i'w gweld yn y blychau glas.

1: Cynrychioli pawb



Gweithgaredd	Camau Gweithredu Blwyddyn 1 (2021/22)	Camau Gweithredu Blwyddyn 2 (2022/23)	Camau Gweithredu Blwyddyn 3-5 (2023/24 – 2025/26)
--------------	---	---	---

Mae'r casgliad cenedlaethol yn cynrychioli ac yn cael ei rannu â phawb o bobl Cymru

<p>A1.01 Cyflawni Siarter Dad-drefedigaethu casgliadau Amgueddfa Cymru.</p>	<ul style="list-style-type: none"> Sefydlu grŵp trawsadrannol i ddatblygu cynllun gweithredu a chyflawni'r siarter. Datblygu meini prawf ar gyfer adolygu'r casgliad gyda'n partneriaid cymunedol a chymunedau perthnasol. 	<ul style="list-style-type: none"> Datblygu templed i ddad-drefedigaethu casgliad Amgueddfa Cymru ar draws y 6 maes gwaith a sefydlu dulliau gweithio sy'n cefnogi'r broses dad-drefedigaethu. Datblygu partneriaethau â sefydliadau eraill sydd hefyd yn mynd i'r afael ag agendâu dad- 	<ul style="list-style-type: none"> Dechrau rhoi'r trefniadau hyn ar waith, gan ystyried unrhyw effaith posibl ar y casgliadau. Datblygu strategaethau priodol ar gyfer ailddosbarthu ac ailgartrefu, o bosib.
--	--	--	---

	<ul style="list-style-type: none"> • Peilota dulliau o weithio gyda chymunedau perthnasol, a chefnogi datblygiad ymchwil cymunedol. • Hwyluso cyfres o weithdai gyda staff i gynyddu dealltwriaeth o'r broses dad-drefedigaethu, a chefnogi'r agenda gwrth-hiliol. • Cynnal ymchwil i darddiad gwrthrychau, er mwyn canfod pa gasgliadau sydd angen eu dad-drefedigaethu. 	<p>drefedigaethu ac archwilio cyfleoedd am nawdd.</p>	<ul style="list-style-type: none"> • Adolygu a gwerthuso'r Siarter a'i haddasu os oes angen.
<p>A1.02 Datblygu a chyflawni dull newydd o weithio er mwyn hwyluso defnydd eang o gasgliadau dros Gymru, o fewn y rhwydwaith amgueddfeydd rhanbarthol a chymunedau ym mhob un o'r 22 Awdurdod Lleol.</p>	<ul style="list-style-type: none"> • Sefydlu grwpiau gwaith ym mhob adran casgliadau. • Adolygu cryfderau a gwendidau ein dull cyfredol. • Cynnal astudiaeth gwmpasu gyda Ffederasiwn Amgueddfeydd ac Oriolau Celf Cymru i sefydlu dealltwriaeth glir o anghenion y sector. • Datblygu strategaeth i gynnwys mynediad at y 	<ul style="list-style-type: none"> • Datblygu polisïau benthyg newydd mewn trafodaeth ag amgueddfeydd ac orielau rhanbarthol yng Nghymru, a phartneriaid cymunedol. Cyhoeddi'r polisi a dechrau ei roi ar waith. • Adnabod meysydd lle mae'r galw yn isel, nodi'r rhwystrau canfyddedig a 	<ul style="list-style-type: none"> • Adolygu cynnydd ym Mlwyddyn 3 ac addasu'r strategaeth a'r broses o'i rhoi ar waith yn unol â hynny. Parhau i adnabod a mynd i'r afael â meysydd lle mae'r galw yn isel, yn ogystal ag unrhyw rwystrau eraill a nodwyd. • Gwerthuso effeithiolrwydd y polisi gyda sefydliadau sy'n

	casgliadau i grwpiau cymunedol ac ysgolion.	datblygu ymateb pwrpasol.	benthyg gennym ni, a Ffederasiwn Amgueddfeydd ac Orielau Celf Cymru.
A1.03 Datblygu a chyflawni Strategaeth Casgliadau newydd sy'n hyrwyddo'r gwaith o gynyddu amrywiaeth yn y casgliad, ac sy'n cydweithio â phartneriaid cymunedol.	<ul style="list-style-type: none"> • Sefydlu grŵp trawsadrannol i ddatblygu fframwaith casgliadau. • Datblygu meini prawf ar gyfer y casgliad gyda'n partneriaid cymunedol a chymunedau perthnasol. • Trafod â'r rhwydwaith amgueddfeydd ac orielau yng Nghymru i sicrhau bod polisiau yn cyd-fynd. • Peilota dulliau o weithio gyda chymunedau perthnasol i adnabod meysydd blaenoriaeth ar gyfer y casgliad a'u rhoi ar waith, gan gynnwys gyda chymunedau sy'n wynebu anghydraddoldeb neu hiliaeth. 	<ul style="list-style-type: none"> • Trafod â phartneriaid cymunedol ynghylch amrywiaeth o feysydd casgliadau, gan gynnwys y rhaglen Dad-drefedigaethu, a datblygu Strategaeth Casgliadau drafft. • Pennu meysydd blaenoriaeth. • Ymgynghori â Ffederasiwn Amgueddfeydd ac Orielau Celf. 	<ul style="list-style-type: none"> • Adolygu cynnydd ym Mlwyddyn 4 ac addasu'r strategaeth a'r broses o'i rhoi ar waith yn unol â hynny. • Nodi unrhyw feysydd blaenoriaeth newydd, ac addasu'r Strategaeth Casgliadau yn unol â hynny.
A1.031 Cynnal safon gofal Casgliadau a gydnabyddir yn genedlaethol.		<ul style="list-style-type: none"> • Cyflawni Achrediad Gwasanaeth Archifau. 	<ul style="list-style-type: none"> • Gweithio tuag at adnewyddu Achrediad Amgueddfa.

		<ul style="list-style-type: none"> Gweithio tuag at adnewyddu Achrediad Amgueddfa. 	
<p>A1.032 Gweithio tuag at ddatblygu Oriel Genedlaethol Gelf Gyfoes.</p>		<ul style="list-style-type: none"> Gweithio gyda Chyngor Celfyddydau Cymru a Llyfrgell Genedlaethol Cymru i symud y broses o ddatblygu a sefydlu Oriel Genedlaethol Gelf Gyfoes i Gymru ymlaen. 	<p>Gweithio gyda Chyngor Celfyddydau Cymru a Llyfrgell Genedlaethol Cymru i symud y broses o ddatblygu a sefydlu Oriel Genedlaethol Gelf Gyfoes i Gymru ymlaen.</p>
<p>A1.033 Gweithio mewn partneriaeth â Chyngor Bwrdeistref Sirol Wrecsam i ddatblygu a sefydlu Amgueddfa Bêl-droed newydd i Gymru.</p>		<ul style="list-style-type: none"> Cefnogi datblygiad Amgueddfa Bêl-droed Cymru yn Wrecsam. 	<ul style="list-style-type: none"> Cefnogi datblygiad Amgueddfa Bêl-droed Cymru yn Wrecsam.

<p>A1.04 Gweithio gyda phartneriaid cymunedol ac amgueddfeydd lleol i gefnogi datblygu sgiliau ym maes rheoli casgliadau a meysydd curadurol eraill.</p>	<ul style="list-style-type: none"> • Cynnal ymchwil cychwynol ar y cyd â Ffederasiwn Amgueddfeydd ac Orielau Celf Cymru i sefydlu dealltwriaeth glir o anghenion cyfredol. • Cynnal projectau peilot i wella gofal a rheoli casgliadau ar fenthyg yng Nghymru yn seiliedig ar ganfyddiadau'r ymgynghoriad. • Estyn hyfforddiant i bartneriaid cymunedol yn ôl y galw. 		<ul style="list-style-type: none"> • Adolygu cynnydd ym Mlwyddyn 5 a nodi lle mae bylchau sgiliau o hyd.
--	--	--	---

Chwarae rôl arweiniol wrth gefnogi Strategaeth Ddiwylliannol Llywodraeth Cymru

<p>A1.041 Sicrhau y caiff Amgueddfa Cymru ac amgueddfeydd lleol eu cynrychioli yn y Strategaeth Ddiwylliannol.</p>	<ul style="list-style-type: none"> • Cefnogi Llywodraeth Cymru wrth ddatblygu Strategaeth Ddiwylliannol. • Ymgynghori ag amgueddfeydd ac orielau lleol ar y bartneriaeth a 	<ul style="list-style-type: none"> • Cyfrannu at y gwaith o ddatblygu Strategaeth Ddiwylliannol a rhoi meysydd sy'n berthnasol i'r Amgueddfa ar waith. 	<ul style="list-style-type: none"> • Adolygu effeithiolrwydd o gyfraniad Amgueddfa Cymru at y Strategaeth Ddiwylliannol.
--	--	---	---

	<p>chefnogaeth maen nhw eisiau.</p>	<ul style="list-style-type: none"> • Cydweithio ag amgueddfeydd ac orielau lleol a'u cefnogi. • Cydweithio ag Amgueddfa Wrecsam i gefnogi'r gwaith o ddatblygu Amgueddfa Bêl-droed i Gymru. 	
<p>Mae arddangosfeydd a digwyddiadau yn cael eu creu, eu defnyddio a'u mwynhau gan gymunedau dros Gymru</p>			
<p>A1.05 Datblygu Cynllun Gweithredu a Chynllun Busnes â phartneriaid i gynnal digwyddiadau ac arddangosfeydd cymunedol.</p>	<ul style="list-style-type: none"> • Cynnal archwiliad o ddigwyddiadau, arddangosfeydd, a phartneriaethau cysylltiedig cyfredol. • Drafftio cynllun gweithredu a chynllun busnes. • Cwblhau Cynllun Gweithredu a Chynllun Busnes ar gyfer 2022-25 yn rhan o'r Strategaeth Rhaglenni Cyhoeddus. 	<ul style="list-style-type: none"> • Wedi'i gwblhau yn 2021/22. 	
<p>A1.06 Datblygu a chynnal gweithgareddau a digwyddiadau cymunedol gyda phartneriaid.</p>	<ul style="list-style-type: none"> • Cynnal rhaglen digwyddiadau gyda 	<ul style="list-style-type: none"> • Cynnal digwyddiadau cymunedol ar y cyd â phartneriaid gan gynnwys digwyddiadau i ddathlu a 	<ul style="list-style-type: none"> • Cynnal rhaglen digwyddiadau gyda chymunedau a phartneriaid eraill, fel y

	<p>chymunedau a phartneriaid eraill.</p> <ul style="list-style-type: none"> • Datblygu rhaglen digwyddiadau gyda chymunedau. 	<p>chynrychioli hanes a chreadigrwydd cymunedau amrywiol eu hethnigrwydd a'u diwylliant, a chymunedau LHDTC+.</p> <ul style="list-style-type: none"> • Treialu'r defnydd o Iaith Arwyddion Prydain (BSL) mewn digwyddiadau. • Cyflawni mentrau cymunedol ar y cyd, gan gynnwys y fenter tair blynedd Ail-ddweud Stori'r Cymoedd. • Datblygu rhaglen digwyddiadau a gweithgareddau gyda chymunedau ar gyfer 2023/24. 	<p>nodwyd yn y Strategaeth Rhaglenni Cyhoeddus.</p> <ul style="list-style-type: none"> • Datblygu rhaglen digwyddiadau gyda chymunedau.
<p>A1.061 Datblygu a gwireddu strategaeth ar gyfer arddangosiadau parhaol sy'n berthnasol i dreftadaeth cymunedau sy'n wynebu anghydraddoldeb neu hiliaeth.</p>		<ul style="list-style-type: none"> • Datblygu cais am nawdd gyda Chyngor Celfyddydau Cymru i gefnogi ymarferwyr creadigol â phrofiad byw. • Ymchwilio i arddangosfeydd cyfredol yn Amgueddfa Cymru a'u hadolygu. 	<ul style="list-style-type: none"> • Cyflawni cam un y cynllun gweithredu ar gyfer arddangosiadau parhaol.

		<ul style="list-style-type: none"> • Darparu gofodau oriel ac amgueddfa priodol i gynnal arddangosfeydd. • Cwblhau cam cynhyrchu cyn agor arddangosfa, a chytuno ar amserlen ar gyfer 2023-25 gyda phartneriaid cymunedol. 	
<p>A1.07 Datblygu arddangosfeydd cymunedol gyda phartneriaid.</p>	<ul style="list-style-type: none"> • Cynnal rhaglen arddangosfeydd gyda chymunedau a phartneriaid eraill. • Datblygu rhaglen arddangosfeydd cymunedol gyda phartneriaid. 	<ul style="list-style-type: none"> • Datblygu a chyflawni rhaglen arddangosfeydd cymunedol dros dro gyda phartneriaid yn Oriel y Parc. • Datblygu a chynnal arddangosfeydd cymunedol ar y cyd â phartneriaid gan gynnwys arddangosfeydd i ddathlu a chynrychioli hanes a chreadigrwydd cymunedau amrywiol eu hethnigrwydd a'u diwylliant a chymunedau LHDTC+. • Datblygu Cynllun Gweithredu i ddatblygu arddangosiadau parhaol sy'n berthnasol i gymunedau amrywiol eu 	<ul style="list-style-type: none"> • Cynnal rhaglen arddangosfeydd gyda chymunedau a phartneriaid eraill, fel y nodwyd yn y Strategaeth Rhaglenni Cyhoeddus.

		<p>hethnigrwydd a'u diwylliant.</p> <ul style="list-style-type: none"> Sefydlu model ar gyfer arddangos mewn digwyddiadau cenedlaethol ac mewn lleoliadau cymunedol eraill. 	
Rhoi Strategaeth Marchnata a Chyfathrebu ar waith sy'n cynrychioli amrywiaeth cymunedau Cymru			
<p>A1.071 Datblygu a chyflawni Strategaeth Marchnata a Chyfathrebu sy'n cynrychioli amrywiaeth cymunedau Cymru.</p>	<ul style="list-style-type: none"> Datblygu Strategaeth Marchnata a Chyfathrebu drafft i ddefnyddwyr targed allweddol. Defnyddio Audience Finder i ddatblygu data a phecynnau ymchwil unigryw gwell i gefnogi marchnata a chyfathrebu ar gyfer defnyddwyr targed allweddol. 	<ul style="list-style-type: none"> Yn dilyn cymeradwyo Strategaeth 2030 a'n brand newydd, cwblhau'r Strategaeth Marchnata a Chyfathrebu a dechrau ei rhoi ar waith. Ymgorffori gwaith â chynulleidfa oedd i lywio'r gwaith o ddatblygu cynulleidfa oedd ymhellach. 	<ul style="list-style-type: none"> Adolygu'r Strategaeth Marchnata a Chyfathrebu a chyflawni cynlluniau lleol, i wella cynrychiolaeth ac ymgysylltiad â'n gwaith ym mhob un o'n cymunedau.

Mae defnyddwyr ac ymwelwyr yn adlewyrchu amrywiaeth cymunedau yng Nghymru

<p>A1.09 Datblygu Cynllun Ymgysylltu Cymunedol ar draws yr Amgueddfa.</p>	<ul style="list-style-type: none"> • Cwblhau archwiliad o weithgarwch ymgysylltu cymunedol dros Gymru. • Adolygu cytundebau partneriaeth a sefydlu grŵp cynghori ymgynghoreion. • Datblygu cynllun gweithredu ehangu ymgysylltiad gyda phartneriaid a Llywodraeth Cymru i sefydlu rhaglenni rheolaidd dros Gymru, gyda chymunedau sy'n wynebu anghydraddoldeb neu hiliaeth, cymunedau LHDTTC+, cymunedau B/byddar ac anabl, a phobl sydd dan anfantais oherwydd tlodi. 	<ul style="list-style-type: none"> • Adolygu'r Cynllun Gweithredu sydd wedi'i gynnwys yn rhan o'r Strategaeth Rhaglenni Cyhoeddus, mewn ymateb i gyhoeddi Cynllun Gweithredu Cydraddoldeb Hiliol a Chynllun Cydraddoldeb LHDTTC+ Llywodraeth Cymru. • Adolygu rhwydweithiau partneriaeth cyfredol a datblygu ffyrdd o weithio â phartneriaid cymunedol, gan gynnwys archwilio systemau ar gyfer gwneud adnoddau nad ydynt mewn defnydd yn hygyrch. • Parhau i gefnogi rhwydwaith Cyfuno, yn ddibynnol ar adolygiad Llywodraeth Cymru o raglen Cyfuno. 	<ul style="list-style-type: none"> • Drafftio a chyhoeddi Cynllun Partneriaeth ac Ymgysylltu Cymunedol ar gyfer Amgueddfa Cymru.
---	---	--	---

<p>A1.10 Datblygu a chyflawni ymchwil ehangu ymgysylltiad Cyfuno gyda Llywodraeth Cymru, a mentrau ymchwil cydweithredol gyda chymunedau dros Gymru.</p>	<ul style="list-style-type: none"> • Cytuno ar ddull Theori Newid gyda Llywodraeth Cymru. • Cyflawni gwaith ymchwil a gwerthuso Cyfuno Llywodraeth Cymru. • Cynnal ymchwil gyfranogol Dwylo ar Dreftadaeth o ran ehangu ymgysylltiad gyda phobl ifanc. • Cynnal ymchwil ehangu ymgysylltiad gyda Chyngor Celfyddydau Cymru. 	<ul style="list-style-type: none"> • Wedi'i gwblhau yn 2021/22. 	
<p>A1.101 Datblygu a chyhoeddi Amcanion Tlodi Plant.</p>		<ul style="list-style-type: none"> • Drafftio Amcanion. • Trafod a chytuno gyda phartneriaid. • Cyhoeddi Amcanion. 	<ul style="list-style-type: none"> • Drafftio Amcanion. • Trafod a chytuno gyda phartneriaid. • Cyhoeddi Amcanion. • Cynnwys cyflawni yn erbyn amcanion mewn cynlluniau corfforaethol.
<p>Mae Staff a'r Bwrdd yn adlewyrchu amrywiaeth Cymru</p>			
<p>A1.11 Diweddarau Cynllun Cydraddoldeb Strategol ac Amcanion Amgueddfa Cymru.</p>	<ul style="list-style-type: none"> • Mae amcanion cydraddoldeb blwyddyn un yn canolbwyntio ar sefydlu data sylfaenol, adrodd, 	<ul style="list-style-type: none"> • Datblygu amcanion a strategaeth cydraddoldeb pedair blynedd, sy'n integreiddio yn effeithiol â'r Polisi Iaith Gymraeg ac 	<ul style="list-style-type: none"> • Parhau â'r cynllun pedair blynedd. • Mabwysiadu Iaith Arwyddion Prydain fel

	<p>polisiau, datblygu staff a chyflog teg.</p> <ul style="list-style-type: none"> • Peilota dull recriwtio yn seiliedig ar farn mewn rolau sy'n ymwneud â chwsmeriaid. • Datblygu polisi a disgrifiadau rôl, hyrwyddo cyfleoedd a phenodi hyrwyddwyr cydraddoldeb ac amrywiaeth, gan sicrhau cynrychiolaeth ar gyfer pob nodwedd warchoddedig. • Ystyried mesuriadau eraill yn y tymor byr a chanolig gan gynnwys cyfethol staff gan ganolbwyntio ar brofiad byw. • Ystyried cynnig ar gyfer Bwrdd Cynghori Cydraddoldeb a'r Iaith Gymraeg. • Ystyried cynnig ar gyfer asiant newydd parhaol ar lefel uwch. 	<p>sy'n gyson â'r Cynllun Gweithredu Ehangu Ymgysylltiad. Bydd hyn yn cynnwys adrodd yn flynyddol ar gydraddoldeb a chyhoeddi ein Hadroddiad Bwlch Cyflog rhwng y Rhywiau, a chamau gweithredu cefnogol.</p> <ul style="list-style-type: none"> • Cwblhau Strategaeth Pobl sefydliadol i wella dulliau tuag at recriwtio a chreu partneriaethau a gwella amrywiaeth staff ar bob lefel. • Penodi hyrwyddwyr ar gyfer nodweddion gwarchoddedig gan gynnwys hyrwyddwyr anabledd, LHDTTC+ a hil. Gyda'i gilydd, bydd y camau hyn yn ein helpu i roi amcanion ein cynlluniau gweithredu allweddol ar waith. 	<p>trydedd iaith wrth weithio â staff, gwirfoddolwyr a'r cyhoedd.</p> <ul style="list-style-type: none"> • Comisiynu ymchwil pellach dan arweiniad pobl F/fyddar ac anabl ar weithgarwch creadigol/cyfranogol. • Gwneud yn glir bod angen i ni sicrhau darpariaeth hygyrch yn rhan o'r broses gaffael.
A1.111		<ul style="list-style-type: none"> • Gweithio gyda Llywodraeth Cymru i 	<ul style="list-style-type: none"> • Rhoi cynlluniau ar waith i sicrhau bod y Bwrdd, y

<p>Gweithio gyda Llywodraeth Cymru ac Ymddiriedolwyr i recriwtio Bwrdd sy'n cynrychioli amrywiaeth Cymru.</p>		<p>adolygu a diwygio ein proses recriwtio Ymddiriedolwyr er mwyn cynyddu amrywiaeth y Bwrdd.</p> <ul style="list-style-type: none"> • Datblygu'r broses gynefino ymhellach i sicrhau y caiff ein Strategaeth 2030 ei hymgorffori a'n gwerthoedd eu cefnogi. 	<p>Pwyllgor a grwpiau cynghori sy'n amrywiol yn eu cynrychiolaeth ac yn adlewyrchu cymunedau ledled Cymru.</p>
<p>Hyrwyddo strategaethau cydraddoldeb Llywodraeth Cymru, gan gynnwys Cynllun Gweithredu Cymru Wrth-hiliol</p>			
<p>A1.12 Cefnogi'r gwaith o roi Cynllun Gweithredu Cymru Wrth-hiliol a Chynllun Gweithredu LHDTC+ Llywodraeth Cymru ar waith, yn ogystal â chynlluniau cydraddoldeb eraill mewn amgueddfeydd ac orielau.</p>	<ul style="list-style-type: none"> • Cefnogi'r broses o sefydlu Tasglu Cydraddoldeb Hiliol, a darparu cefnogaeth sefydliadol mewn partneriaeth â Chyngor Celfyddydau Cymru. • Ymgysylltu a chydweithio ag amgueddfeydd ac orielau lleol i gyflawni cynlluniau perthnasol. • Cefnogi'r gwaith o roi projectau, polisiau a 	<ul style="list-style-type: none"> • Adrodd ar allbynnau a chanlyniadau ar y cyd, mewn ymateb i Gynllun Gweithredu Cymru Wrth-hiliol a Chynllun Gweithredu LHDTC+. • Adrodd yn erbyn targedau a cherrig milltir ar y cyd â Chyngor Celfyddydau Cymru, fel y nodwyd yn y Cynllun Gweithredu Ehangu Ymgysylltiad. 	<ul style="list-style-type: none"> • Gweithio gyda Chyngor Celfyddydau Cymru i adolygu yn chwarterol effeithiolrwydd y gwaith o gyflawni'r Cynllun Ehangu Ymgysylltiad a'r fenter a noddir ar y cyd i gefnogi Cynllun Gweithredu Cymru Wrth-hiliol. • Cyflawni allbynnau a chanlyniadau ar y cyd, sydd wedi'u datblygu a'u

	<p>chynlluniau cymeradwy ar waith.</p> <ul style="list-style-type: none">• Cyhoeddi adroddiadau yn unol â thargedau a cherrig milltir, fel y nodwyd yn y Cynllun Gweithredu.		<p>cymeradwyo gan y tasglu.</p> <ul style="list-style-type: none">• Adolygiad blynyddol ar ehangu ymgysylltiad wedi'i adolygu a'i gymeradwyo gan y Bwrdd a'r Cyngor.
--	--	--	--

2: Ysbrydoli creadigrwydd a dysgu am oes



Gweithgaredd	Camau Gweithredu Blwyddyn 1 (2021/22)	Camau Gweithredu Blwyddyn 2 (2022/23)	Camau Gweithredu Blwyddyn 3-5 (2023/24 – 2025/26)
--------------	--	--	--

Meithrin a hwyluso creadigrwydd i bawb, a dathlu llwyddiannau creadigol Cymru

<p>A2.01 Datblygu a rhoi Strategaeth a Chynllun Creadigrwydd 5 Mlynedd Amgueddfa Cymru ar waith</p>	<ul style="list-style-type: none"> • Cynnal arolwg llenyddiaeth ar gyfer y Strategaeth Creadigrwydd. • Nodi rôl gwahanol adrannau ar draws Amgueddfa Cymru wrth feithrin creadigrwydd y cyhoedd. 		
<p>A2.02 Datblygu Cynllun Busnes a Strategaeth Addysg a Rhaglenni Cyhoeddus 5 Mlynedd a'u rhoi ar waith.</p>	<ul style="list-style-type: none"> • Cynnal gweithdai mewnol ac allanol i archwilio opsiynau o ran cynnwys ar gyfer arddangosfeydd, digwyddiadau ac addysg gydag astudiaethau dichonoldeb. 	<ul style="list-style-type: none"> • Cytuno ar y Strategaeth Addysg a Rhaglenni Cyhoeddus gyda'r Bwrdd. • Cyhoeddi'r strategaeth a chynllun gweithredu 	<ul style="list-style-type: none"> • Adolygu a diwygio'r strategaeth a chynllun gweithredu ar gyfer 2026/30.

	<ul style="list-style-type: none"> • Cwblhau strategaeth a chynllun gweithredu ar gyfer Addysg a Rhaglenni Cyhoeddus. 	<p>Addysg a Rhaglenni Cyhoeddus ar-lein.</p> <ul style="list-style-type: none"> • Adolygu partneriaethau ar gyfer pob maes gwaith addysg a rhaglenni cyhoeddus. 	
<p>A2.03 Cynnal arddangosfeydd a digwyddiadau i dathlu creadigrwydd ar y cyd â phartneriaid.</p>	<ul style="list-style-type: none"> • Datblygu a chyflawni Rhaglenni Digwyddiadau ac Arddangosfeydd i gefnogi a dathlu creadigrwydd yn amgueddfeydd Amgueddfa Cymru a lleoliadau partner yng Nghymru. 	<ul style="list-style-type: none"> • Datblygu a chynnal Rhaglenni Digwyddiadau i gefnogi a dathlu creadigrwydd. • Cynnal Rhaglenni Arddangosfeydd i gefnogi a dathlu creadigrwydd gan gynnwys <i>BBC 100 yng Nghymru</i>. • Datblygu cynlluniau ar gyfer arddangosfeydd 2023, gan gynnwys <i>Artes Mundi 10 a Hip Hop</i>. • Creu cynllun manwl ar gyfer digwyddiadau ac arddangosfeydd 2023/24. 	<ul style="list-style-type: none"> • Datblygu a chynnal Rhaglenni Digwyddiadau ac Arddangosfeydd i gefnogi a dathlu creadigrwydd yn amgueddfeydd Amgueddfa Cymru a lleoliadau partner yng Nghymru, fel y nodwyd yn y Strategaeth Rhaglenni Cyhoeddus.

<p>A2.04 Datblygu llwybrau newydd ar gyfer defnyddio ein casgliadau fel adnodd ysbrydoledig i wneuthurwyr a phobl greadigol broffesiynol.</p>	<ul style="list-style-type: none"> • Ymgynghori â phobl greadigol broffesiynol i ganfod y ffyrdd mwyaf effeithiol i hwyluso defnydd o'r casgliad. Ymgorffori canfyddiadau o fewn y polisi Benthyciadau Diwygiedig. • Dechrau rhaglenni peilot. 	<ul style="list-style-type: none"> • Ymgynghori â'r sector dylunio yng Nghymru. • Adolygu casgliadau cyfredol i ddeall sut y gellir eu defnyddio i gefnogi'r agenda dylunio. 	<ul style="list-style-type: none"> • Parhau i gyflwyno'r cynllun. • Monitro cynnydd ac effaith.
<p>Gall pob ysgol yng Nghymru ddefnyddio Amgueddfa Cymru bob blwyddyn i wireddu'r cwricwlwm cenedlaethol</p>			
<p>A2.05 Datblygu Cynllun Gweithredu a Chynllun Busnes ar gyfer Rhaglenni Addysg i Ysgolion, a'u rhoi ar waith.</p>	<ul style="list-style-type: none"> • Datblygu cynllun gweithredu drafft i roi ystyriaeth i ddiwygio'r diwrnod ysgol a'r flwyddyn ysgol, y cwricwlwm newydd a dysgu hanes pobl dduon. • Cynnal ymgynghoriad llawn gyda'r gymuned ysgolion ac athrawon. • Cynnwys cynlluniau yn rhan o'r Strategaeth Rhaglenni Cyhoeddus. 	<ul style="list-style-type: none"> • Wedi'i gwblhau yn 2021/22. 	

<p>A2.06 Datblygu a chynnal rhaglenni ac adnoddau hybrid i ysgolion.</p>	<ul style="list-style-type: none"> • Cynnal gweithgareddau wedi'u hwyluso i ysgolion yn rhithiol, ac yn y cnaud yn ein hamgueddfeydd. • Cynnal hyfforddiant athrawon a myfyrwyr Tystysgrif Addysg i Raddedigion. • Datblygu a chyhoeddi adnoddau i athrawon ac ysgolion i gefnogi'r cwricwlwm newydd a hyrwyddo cynhwysiant ac arfer ac egwyddorion gwrth-hiliol. 	<ul style="list-style-type: none"> • Cyflawni rhaglenni ac adnoddau yn seiliedig ar y cwricwlwm newydd, gan gynnwys cefnogi gwrth-hiliaeth a dealltwriaeth well o dreftadaeth ddiwylliannol amrywiol Cymru. • Adolygu'r rhaglen mewn ymateb i ddiwygio'r diwrnod/blwyddyn ysgol, a datblygu rhaglen ar gyfer 2023-26. 	<ul style="list-style-type: none"> • Cynnal rhaglen fel yr amlinellwyd yn y Cynllun Gweithredu.
<p>Mae oedolion a theuluoedd ar draws Cymru yn cael eu hysbrydoli i ddysgu gydag Amgueddfa Cymru</p>			
<p>A2.07 Datblygu a chyflawni Rhaglen Addysg Cyn-ysgol.</p>	<ul style="list-style-type: none"> • Datblygu a chyflawni adnoddau a gweithgareddau yn ddigidol. • Datblygu rhaglen ar gyfer cynnal rhaglenni ffisegol a rhithiol gyda phartneriaid, gan gynnwys hyrwyddo 	<ul style="list-style-type: none"> • Cynnal rhaglen bartneriaeth wyneb yn wyneb a datblygu adnoddau ar-lein. 	<ul style="list-style-type: none"> • Cefnogi Addysg Cyn-ysgol mewn rhaglenni partneriaeth.

	cynhwysiant ac arfer ac egwyddorion gwrth-hiliol.		
A2.08 Datblygu a chynnal rhaglen Addysg i'r Teulu a Rhwng Cenedlaethau.	<ul style="list-style-type: none"> • Datblygu a chyflawni adnoddau a gweithgareddau yn ddigidol. • Datblygu rhaglen ar gyfer cynnal rhaglenni ffisegol a rhithiol gyda phartneriaid. 	<ul style="list-style-type: none"> • Cynnal rhaglen wyneb yn wyneb ac ar-lein, gan gynnwys cefnogi rhaglenni cyfoethogi ysgolion, plant sy'n derbyn gofal a phobl sy'n gadael gofal. 	<ul style="list-style-type: none"> • Adolygu canfyddiadau rhaglenni. • Lansio Rhaglen Addysg i Deuluoedd ar gyfer 2023-26. • Cyflawni'r Rhaglen Addysg i Deuluoedd a gweithgareddau i blant sy'n derbyn gofal, fel y nodwyd yn y Strategaeth Rhaglenni Cyhoeddus.

<p>A2.09 Datblygu Cynllun Gweithredu ar gyfer Addysg Oedolion a'i roi ar waith.</p>	<ul style="list-style-type: none"> • Datblygu a chynnal rhaglenni peilot newydd gyda phartneriaid, gan gynnwys hyrwyddo cynhwysiant ac arfer ac egwyddorion gwrth-hiliol. • Adolygu methodolegau a datblygu cynllun i dyfu'r rhaglen a cheisio nawdd ychwanegol. • Datblygu a chynnal amrywiaeth o gyrsiau a sgysiau curadurol ar-lein. • Adolygu perthynas gyfredol Amgueddfa Cymru ag Addysg Bellach ac Addysg Uwch. 	<ul style="list-style-type: none"> • Datblygu cynlluniau peilot yn rhan o gynllun gweithredu newydd ar gyfer Addysg Oedolion. • Archwilio cyfleoedd gyda phartneriaid ymhellach, gan gynnwys y Brifysgol Agored ac Addysg Oedolion Cymru. 	<ul style="list-style-type: none"> • Adolygu canfyddiadau'r rhaglen beilot. • Lansio Rhaglen Addysg Oedolion ar gyfer 2023-26 gyda phartneriaid, fel y nodwyd yn y Strategaeth Rhaglenni Cyhoeddus. • Cynnal y Rhaglen Addysg Oedolion. • Ceisio nawdd i dyfu'r rhaglen.
---	--	---	--

Mae pobl ifanc yn arwain a chynhyrchu rhaglenni a phrofiadau mentrus a chreadigol

<p>A2.10 Ehangu ymgysylltiad â phobl ifanc.</p>	<ul style="list-style-type: none"> • Cyflawni Cynllun Gweithredu Dwylo ar Dreftadaeth yn rhan o Gynllun Tynnu'r Lluch. • Datblygu modelau achrediad a sgiliau gyda phartneriaid, i gefnogi pobl ifanc sy'n wynebu'r anfantais fwyaf. • Cynnal y Rhaglen Uchelgais Ddiwylliannol. 	<ul style="list-style-type: none"> • Rhoi mentrau Dwylo ar Dreftadaeth ar waith i ymgysylltu â phobl ifanc yn unol â'r cynllun gweithredu. • Cefnogi mentrau Haf o Hwyl a Gaeaf Llawn Lles Llywodraeth Cymru, yn ddibynnol ar nawdd. 	<ul style="list-style-type: none"> • Sefydlu llwybrau at gyflogaeth. • Cyflawni'r cynllun gweithredu. • Cwblhau cynllun gweithredu ar gyfer 2026-30.
<p>A2.11 Datblygu Cynllun Gweithredu a Chynllun Busnes ar gyfer Ehangu Ymgysylltiad â phobl ifanc, wedi'r fenter Dwylo ar Dreftadaeth.</p>	<ul style="list-style-type: none"> • Myfyrio ar berfformiad yn erbyn Strategaeth a Chynllun Gweithredu Dwylo ar Dreftadaeth. • Adolygu gwerthusiad o'r rhaglen a datblygu cynllun gweithredu ar gyfer 2022-26. • Sefydlu sylfaen ar gyfer datblygu ymgysylltiad â phobl ifanc ar ôl i'r nawdd ddod i ben. 	<ul style="list-style-type: none"> • Adolygu model Cynhyrchwyr Amgueddfa Cymru gyda phartneriaid. • Datblygu cynllun gweithredu gyda phartneriaid a phobl ifanc ar gyfer 2023/26, ar ôl i'r nawdd ddod i ben. 	<ul style="list-style-type: none"> • Camau Gweithredu i'w cwblhau yn 2022/23.

Mae gwirfoddolwyr, lleoliadau a phrentisiaid yn cael eu cefnogi i wireddu eu llawn botensial

<p>A2.12 Adolygu Polisi a Chynllun Gweithredu ar gyfer gwirfoddoli a lleoliadau.</p>	<ul style="list-style-type: none"> • Cyflwyno cais Buddsoddwyr mewn Gwirfoddolwyr. • Cynnal archwiliad a gwerthusiad o'n harlwy cyfredol ar gyfer lleoliadau, interniaethau a phrentisiaethau. 	<ul style="list-style-type: none"> • Adolygu polisi ar gyfer gwirfoddoli a lleoliadau gyda phartneriaid a gwirfoddolwyr, yn unol ag argymhellion Buddsoddwyr mewn Gwirfoddoli. • Cwblhau cynllun gweithredu ar gyfer 2023-26. 	<ul style="list-style-type: none"> • Cyflawni'r cynllun gweithredu ar gyfer y rhaglen wirfoddoli. • Cwblhau cynllun gweithredu ar gyfer 2026-30. • Cyflwyno cais Buddsoddwyr mewn Gwirfoddolwyr ar gyfer 2025. • Adolygu'r cynllun gweithredu yn unol ag argymhellion a wnaed gan Fuddsoddwyr mewn Gwirfoddolwyr. • Archwilio a pheilota cynllun cyfeillio gyda gwirfoddolwyr.
<p>A2.13 Cynnal y rhaglen wirfoddoli sefydlog, gan gynnwys gwirfoddoli digidol ac e-wirfoddoli.</p>	<ul style="list-style-type: none"> • Datblygu ein cynnig e-wirfoddoli. • Cefnogi gwirfoddolwyr ar-lein a gyda chylchlythyrau. • Cyflawni rhaglenni gwirfoddoli yn unol â 	<ul style="list-style-type: none"> • Adolygu a diwygio'r cynnig e-wirfoddoli. • Darparu cyfleoedd a chynnal rhaglenni gwirfoddoli yn unol â'r cynllun gweithredu. 	<ul style="list-style-type: none"> • Mae hyn bellach wedi'i ymgorffori yn y Cynllun Gweithredu Gwirfoddoli.

	<p>chanllawiau diogelu COVID-19.</p> <ul style="list-style-type: none"> • Cwblhau Adroddiad Effaith Gwirfoddoli. 		
<p>A2.14 Datblygu a chynnal lleoliadau a datblygu fframwaith ar gyfer Rhaglen Brentisiaeth strwythuredig.</p>	<ul style="list-style-type: none"> • Cynnal y Rhaglen Brentisiaethau a'r Rhaglen Lleoliadau ar draws Amgueddfa Cymru. 	<ul style="list-style-type: none"> • Cynnal Rhaglenni Prentisiaethau a Lleoliadau. 	<ul style="list-style-type: none"> • Cynnal rhaglen lleoliadau a phrentisiaethau newydd, yn unol â Chynllun Gweithredu'r Strategaeth Rhaglenni Cyhoeddus.

3: Diogelu ac adfer natur a'r amgylchedd



Gweithgaredd	Camau Gweithredu Blwyddyn 1 (2021/22)	Camau Gweithredu Blwyddyn 2 (2022/23)	Camau Gweithredu Blwyddyn 3-5 (2023/24 – 2025/26)
--------------	--	---	---

Ymgorffori ein hymateb i'r argyfwng amgylcheddol a natur ym mhopeth a wnawn

<p>A3.01 Datblygu Cynllun Gweithredu Datblygu Cynaliadwy i gefnogi targed datgarboneiddio Llywodraeth Cymru a chyfrannu at dargedau Sector Cyhoeddus Cymru i gyrraedd Carbon Sero Net erbyn 2030, a'i roi ar waith.</p>	<ul style="list-style-type: none"> • Penodi arbenigwr amgylcheddol allanol i gynnal archwiliad carbon ym mhob maes busnes. • Cwmpasu projectau cyfalaf ymarferol sy'n arbed ynni ac yn lleihau ein defnydd o garbon a'u rhoi ar waith. • Dechrau cyflwyno hyfforddiant Llythrennedd Carbon achrededig i staff Amgueddfa Cymru, i helpu i godi ymwybyddiaeth a phenodi hyrwyddwyr gwyrdd. • Cryfhau a datblygu mentrau teithio actif. 	<ul style="list-style-type: none"> • Ar ôl cwblhau'r archwiliad carbon, rhoi Cynllun Gweithredu Datblygu Cynaliadwy ar waith i gefnogi'r broses o gyflawni targedau Carbon Sero Net Llywodraeth Cymru erbyn 2030 ar gyfer y Sector Cyhoeddus ar draws meysydd ynni ac eraill yn ein busnes. • Parhau i ddatblygu ein staff i fod yn hyrwyddwyr gwyrdd drwy gynnal hyfforddiant 	<ul style="list-style-type: none"> • Cyflawni'r Cynllun Gweithredu Datblygu Cynaliadwy sylfaenol. • Cyflawni projectau a noddir gan Lywodraeth Cymru i ddatgarboneiddio gweithgarwch safleoedd (nawdd hyd at 2024/25). • Adrodd ar dargedau Sero Net Sector Cyhoeddus Cymru yn flynyddol.
---	--	--	--

		Llythrennedd Carbon (wedi'i achredu gan y Sefydliad Llythrennedd Carbon) i holl staff, ac fel sefydliad, gweithio tuag at y Wobr Arian.	
A3.02 Adolygu ein polisi a chynllun gweithredu Amgylcheddol yn flynyddol i sicrhau gwelliant parhaus, a chynnal ein statws cydymffurfio achrededig (gan gynnwys ein defnydd o ynni a rheoli gwastraff).	<ul style="list-style-type: none"> • Cyflawni'r cynllun gweithredu gan gynnwys gwaith tuag at gynnal ein hachrediad y Cynllun Seren BS8555. • Gweithio gyda chyrrff cenedlaethol a mabwysiadu dull economi gylchol i ymgorffori'r 7 R Ailgylchu yn ein gwaith. • Gweithio tuag at y nod o waredu biniau sbwriel mewn swyddfeydd. 	<ul style="list-style-type: none"> • Rhoi gweithgarwch cydymffurfio blynyddol ar waith, gan gynnwys adrodd ar y cynllun Seren a Charbon Sero Net ar gyfer Llywodraeth Cymru, sy'n cynnwys gweithgarwch o ran defnydd o ynni, cynhyrchu ynni adnewyddadwy a theithio busnes cynaliadwy. 	<ul style="list-style-type: none"> • Adolygu a datblygu prosesau rheoli gwastraff yn unol â chynghor diwygiedig. • Cydymffurfiaeth Seren blynyddol.

<p>A3.03 Datblygu Cynllun Rheoli Adfer Tir a Natur ar gyfer bioamrywiaeth ac adfer ar bob un o'n 8 safle.</p>	<ul style="list-style-type: none"> • Cynnal rhaglen o archwiliadau bioamrywiaeth ym mhob safle amgueddfa. • Gweithio gyda phartneriaid i gyflawni projectau 'Natur am byth' Adferiad Gwyrdd Cymru, a chyfrannu at ddatblygu Gwasanaeth Natur Cenedlaethol Cymru sydd ar y gweill. 	<ul style="list-style-type: none"> • Cynnal archwiliadau bioamrywiaeth ym mhob safle. Defnyddio'r archwiliadau bioamrywiaeth hyn i ddatblygu Cynllun Rheoli Adfer Tir a Natur a'i roi ar waith. 	<ul style="list-style-type: none"> • Adolygu cynnydd yn flynyddol, a chynllunio a nodi meysydd blaenoriaeth i'w cwblhau erbyn 2030.
<p>A3.031 Datblygu a chryfhau ein prosesau caffael cyfredol i helpu i gefnogi cadwyni cyflenwi lleol.</p>	<ul style="list-style-type: none"> • Dilyn canllawiau Llywodraeth Cymru i hysbysebu ein tendrau fel rhai sy'n addas ar gyfer busnesau bach a chanolig lle bod modd. • Ceisio gwybodaeth ar isgontractwyr/cadwyni cyflenwi lleol mewn tendrau. • Darparu cyngor ac arweiniad i staff ar gyfer pryniannau gwerth is, er mwyn annog y defnydd o gyflenwyr lleol lle bo'n bosib. • Adrodd ar ganran o wariant gan fusnesau bach a chanolig lleol fel metrig mesur / 	<ul style="list-style-type: none"> • Dilyn canllawiau Llywodraeth Cymru i hysbysebu ein tendrau fel rhai sy'n addas ar gyfer busnesau bach a chanolig lle bod modd, a darparu cyngor i staff ar gyfer pryniannau gwerth is er mwyn annog y defnydd o gyflenwyr lleol lle bo'n bosib. • Cynghori er mwyn galluogi pryniannau gwerth is drwy brynu'n lleol, ac wrth ddewis eitemau. 	<ul style="list-style-type: none"> • Dilyn canllawiau Llywodraeth Cymru i hysbysebu ein tendrau fel rhai sy'n addas ar gyfer busnesau bach a chanolig lle bod modd. • Ceisio gwybodaeth am isgontractwyr/cadwyni cyflenwi lleol mewn tendrau. • Darparu cyngor ac arweiniad i staff ar gyfer pryniannau carbon is, gan annog y defnydd o gyflenwyr lleol lle bo'n bosib.

	Dangosydd Perfformiad Allweddol.	<ul style="list-style-type: none"> Archwilio gweithio gyda Rhaglen Weithredu'r Cynllun Gwastraff ac Adnoddau (WRAP) ar wella effeithlonrwydd adnoddau wrth weithio tuag at economi gylchol. 	<ul style="list-style-type: none"> Adrodd ar ganran o wariant gan fusnesau bach a chanolig lleol fel metrig mesur / Dangosydd Perfformiad Allweddol.
Codi ymwybyddiaeth y cyhoedd o'r argyfwng amgylcheddol ac ysgogi pobl i ymateb			
A3.04 Cynnal rhaglenni digwyddiadau ac arddangosfeydd i godi ymwybyddiaeth o'r argyfwng hinsawdd	<ul style="list-style-type: none"> Cynnal digwyddiadau mewn partneriaeth sy'n canolbwyntio ar yr argyfwng hinsawdd. 	<ul style="list-style-type: none"> Cynnal digwyddiadau ac arddangosfeydd sy'n canolbwyntio ar yr argyfwng hinsawdd, gan gynnwys Ffotograffydd Bywyd Gwyllt y Flwyddyn. Datblygu cynllun gweithredu ar gyfer 2023-26. 	<ul style="list-style-type: none"> Cyflawni cynllun gweithredu ar gyfer 2023-26, fel y nodwyd yn y Strategaeth Rhaglenni Cyhoeddus. Cwblhau cynllun gweithredu a chynllun busnes ar gyfer 2026/30.

<p>A3.05</p> <p>Datblygu cynllun gweithredu a chynllun busnes ar gyfer rhaglen arddangosfeydd ar draws amgueddfeydd Amgueddfa Cymru ac ar-lein i godi ymwybyddiaeth o'r argyfwng hinsawdd a'u rhoi ar waith.</p>	<ul style="list-style-type: none"> • Datblygu arddangosfeydd sy'n canolbwyntio ar yr argyfwng hinsawdd ar y cyd â lleoliadau partner yng Nghymru, a datblygu cynlluniau gyda'r Amgueddfa Hanes Natur i groesawu arddangosfa <i>Ffotograffydd Bywyd Gwyllt y Flwyddyn</i> i Amgueddfa Genedlaethol Caerdydd yn haf 2022. • Archwilio dulliau datblygu arddangosfeydd ecogyfeillgar. 	<p>Mae'r gweithgaredd hwn wedi'i ymgorffori yn A3.04 uchod.</p>	
<p>A3.06</p> <p>Sefydlu partneriaethau ar gyfer cyflawni rhaglen genedlaethol gyhoeddus i godi ymwybyddiaeth o'r argyfwng hinsawdd.</p>	<ul style="list-style-type: none"> • Adolygu cytundebau partneriaeth a thrafod a chytuno ar gynlluniau gyda phartneriaid. • Cytuno ar waith partner ar gyfer 2022-24. 	<p>Mae'r gweithgaredd hwn wedi'i ymgorffori yn A3.04 uchod.</p>	

Mae ymchwil yn canolbwyntio ar fioamrywiaeth a newid amgylcheddol yng Nghymru, neu sydd o fudd i Gymru

**A3.07
Datblygu rhaglen ymchwil 5 mlynedd.**

- | | | |
|---|--|--|
| <ul style="list-style-type: none"> • Lansio 3 phroject wedi'u noddi gyda phartneriaid, a monitro cynnydd yn chwarterol. • Rhannu canfyddiadau ymchwil ar amrywiaeth o blatfformau, gydag o leiaf un project yn ymwneud yn uniongyrchol ag adfer cynefinoedd naturiol. • Cefnogi'r broses o roi Cynllun Bioamrywiaeth Amgueddfa Cymru ar waith. | <ul style="list-style-type: none"> • Lansio 3 phroject wedi'u noddi gyda phartneriaid, a monitro cynnydd yn chwarterol. • Rhannu canlyniadau ymchwil ar amrywiaeth o blatfformau, gydag o leiaf un project yn ymwneud yn uniongyrchol ag adfer cynefinoedd naturiol. • Cefnogi'r broses o roi Cynllun Bioamrywiaeth Amgueddfa Cymru ar waith. | <ul style="list-style-type: none"> • Cwblhau a chyhoeddi Rhaglen Ymchwil 5 Mlynedd. • Lansio 3 phroject wedi'u noddi gyda phartneriaid, a monitro cynnydd yn chwarterol. • Rhannu canlyniadau ymchwil ar amrywiaeth o blatfformau, gydag o leiaf un project yn ymwneud yn uniongyrchol ag adfer cynefinoedd naturiol. • Cefnogi'r broses o roi Cynllun Bioamrywiaeth Amgueddfa Cymru ar waith. |
|---|--|--|

<p>A3.08 Sefydlu a chynnal rhwydwaith partneriaeth newydd yng Nghymru ac yn rhyngwladol.</p>	<ul style="list-style-type: none"> • Adolygu partneriaethau a Memoranda Cyd-ddealltwriaeth cyfredol, a'u hadolygu a'u hadnewyddu lle y bo'n briodol. • Datblygu a chefnogi gallu ymchwil o fewn timau staff. Cryfhau ein perthynas â phartneriaid prifysgol yng Nghymru a datblygu projectau cydweithredol newydd. 	<ul style="list-style-type: none"> • Adolygu partneriaethau a nodi unrhyw fylchau o fewn y rhwydwaith. Rhannu canfyddiadau'r ymchwil ar nifer o blatfformau a sicrhau bod gan y gwaith broffil rhyngwladol. • Datblygu o leiaf 3 phroject sy'n ymwneud â newid amgylcheddol. • Cryfhau cytundebau â phartneriaid prifysgol yng Nghymru. • Parhau i ddatblygu projectau ymchwil rhyngwladol gydag ymchwilwyr amrywiol. 	<ul style="list-style-type: none"> • Adolygu partneriaethau a nodi unrhyw fylchau o fewn y rhwydwaith. Rhannu canfyddiadau'r ymchwil ar nifer o blatfformau a sicrhau bod gan y gwaith broffil rhyngwladol. • Datblygu o leiaf tri phroject sy'n ymwneud â newid amgylcheddol. • Parhau i weithio â phartneriaid prifysgol ar brojectau cydweithredol.
--	--	---	---

<p>A3.081 Adnabod ac arddangos ein gwaith ar y cyd ag ymchwilwyr a chymunedau amrywiol eu hethnigrwydd a diwylliant sydd wedi'u lleiafrifo, wrth ehangu dealltwriaeth y cyhoedd o fyd natur a'r amgylchedd.</p>	<ul style="list-style-type: none"> • Datblygu a chynnal projectau rhyngwladol gydag ymchwilwyr amrywiol. • Gwella cynrychiolaeth o fewn y rhaglen Cymrodyr Ymchwil drwy recriwtio pobl o gefndiroedd sydd wedi'u lleiafrifo. • Ceisio nawdd ar gyfer y project Hanesion Cudd. • Cynnig cyfleoedd hyfforddi drwy Leoliadau Ymchwil Nuffield a Lleoliadau Myfyrwyr Blwyddyn Hyfforddi Proffesiynol. 		<ul style="list-style-type: none"> • Adolygu'r portffolio projectau ymchwil a nodi unrhyw fylchau/gwendidau. • Datblygu rhaglen waith newydd ar gyfer 2026-30.
---	---	--	--

4: Cefnogi lles trwy lefydd a phrofiadau sy'n ysbrydoli



Gweithgaredd	Camau Gweithredu Blwyddyn 1 (2021/22)	Camau Gweithredu Blwyddyn 2 (2022/23)	Camau Gweithredu Blwyddyn 3-5 (2023/24 – 2025/26)
--------------	--	---	---

Mae ein hamgueddfeydd yn ofodau sy'n cefnogi lles

<p>A4.01 Ailddatblygu Amgueddfa'r Gogledd gyda phartneriaid a chymunedau lleol i ddatblygu amgueddfa fyd-enwog i'n hymwelwyr a'n cymunedau.</p>	<ul style="list-style-type: none"> • Datblygu a chwblhau gwaith cynllunio cysyniad a dichonoldeb gyda chymunedau a phartneriaid. 	<ul style="list-style-type: none"> • Parhau gydag astudiaeth dichonoldeb a chynnwys egwyddorion dylunio cynaliadwy. • Cytuno ar weledigaeth ar gyfer Amgueddfa Lechi Cymru/Amgueddfa'r Gogledd. • Cwblhau Arfarniad o Opsiynau ar gyfer y Safle. • Ymgysylltu ag amrywiaeth o 	<ul style="list-style-type: none"> • Dechrau'r gwaith ailddatblygu mewn camau i greu Amgueddfa o bwys rhyngwladol, gan gefnogi statws Treftadaeth y Byd tirwedd llechi Cymru.
--	---	---	--

		<p>bartneriaid cymunedol lleol wrth ddatblygu'r cysyniad.</p> <ul style="list-style-type: none"> • Cynnal astudiaeth ddichonoldeb ar gyfer cyfleuster storio casgliadau a rennir yng Ngwynedd. 	
<p>A4.02 Cyflawni project uwchgynllunio Amgueddfa Genedlaethol Caerdydd, drwy fethodoleg gyfranogol, ar y cyd â'r tîm dylunio arbenigol.</p>	<ul style="list-style-type: none"> • Dechrau rhaglen uwchgynllunio cysyniad 15 mis Amgueddfa Genedlaethol Caerdydd ym mis Ebrill 2021. • Cwblhau cam 1 a dechrau cam 2 gyda'r elfennau perthnasol. 	<ul style="list-style-type: none"> • Cwblhau cam 2 a 3 gyda'r elfennau perthnasol. • Datblygu cynigion uwchgynllunio cyffredinol gydag opsiynau wedi'u costio. 	<ul style="list-style-type: none"> • Dichonoldeb ac aliniad gwaith wedi'i becynnu. • Datblygu ymgysylltiad â rhanddeiliaid ac amlinellu cynlluniau am nawdd ar gyfer camau ailddatblygu posibl yn y dyfodol.
<p>A4.03 Gwella mynediad corfforaethol i bob safle Amgueddfa Cymru.</p>	<ul style="list-style-type: none"> • Comisiynu rhaglen o archwiliadau mynediad cynhwysol rheolaidd ar gyfer pob safle. 	<ul style="list-style-type: none"> • Cwblhau adolygiad o fynediad cynhwysol ym mhob amgueddfa, a rhoi cynllun gweithredu ac argymhellion ar waith. 	<ul style="list-style-type: none"> • Gweithredu argymhellion a chamau gweithredu o Archwiliadau Mynediad, a pharhau i'w monitro.

Caiff pobl eu cefnogi i fyw bywydau iachach a hapusach fel rhan o raglen les i Gymru

<p>A4.04 Datblygu a sefydlu cynllun gweithredu a chynllun busnes ar gyfer rhaglen lles ar draws amgueddfeydd Amgueddfa Cymru ac ar-lein.</p>	<ul style="list-style-type: none"> • Drafftio cynllun gweithredu a chynllun busnes i ganolbwyntio ar gefnogi'r pobl sy'n wynebu'r anfantais fwyaf. • Cwblhau cynllun gweithredu a chynllun busnes. 	<ul style="list-style-type: none"> • Wedi'i gwblhau yn 2022/23, a'i gynnwys yn y Strategaeth Rhaglenni Cyhoeddus. 	
<p>A4.05 Cyflawni rhaglenni lles cydweithredol gyda sectorau a darparwyr eraill.</p>	<ul style="list-style-type: none"> • Datblygu a chynnal rhaglenni gyda phartneriaid, gan gynnwys Cysur mewn Casglu. • Cyflawni project Celf mewn Ysbytai gyda dau broject newydd ar y cyd â byrddau iechyd. • Datblygu a chyflawni mentrau i gefnogi pobl sy'n byw gyda Dementia. • Cyfrannu at drafodaethau bord gron Llywodraeth Cymru ynghylch datblygu fframwaith ar gyfer presgripsiynu cymdeithasol ar gais Llywodraeth Cymru. 	<ul style="list-style-type: none"> • Cynnal rhaglenni Amgueddfeydd yn Ysbrydoli Atgofion mewn lleoliadau gofal ac amgueddfeydd yn unol â'r cynllun gweithredu, ar y cyd â Chymdeithas Alzheimer's. • Datblygu cynllun i gefnogi fframwaith Llywodraeth Cymru ar gyfer presgripsiynu cymdeithasol. 	<ul style="list-style-type: none"> • Cyflawni rhaglenni yn unol â'r cynllun gweithredu. • Cydweithio â Chymdeithas Alzheimer's yng Nghymru i sefydlu rôl i Amgueddfa Cymru fel llais dementia arweiniol dros Gymru. • Cefnogi datblygiad Fframwaith Presgripsiynu Cymdeithasol Llywodraeth Cymru.

Cefnogi mwynhad a lles y cyhoedd drwy brofiadau ein hymwelwyr

<p>A4.06 Datblygu Cynllun Gweithredu Profiad Ymwelwyr i gefnogi mwynhad a lles.</p>	<ul style="list-style-type: none"> • Adolygu a datblygu Cynllun Gweithredu Profiad Ymwelwyr a chynllun busnes i gefnogi mwynhad a lles ymwelwyr, a chefnogi pobl ag anableddau a grwpiau blaenoriaeth eraill. 	<ul style="list-style-type: none"> • Rhoi'r Cynllun Gweithredu Profiad Ymwelwyr ar waith. • Hyfforddi a recriwtio staff i gefnogi rhagoriaeth ym maes profiad ymwelwyr. • Gweithio gyda Chyngor Celfyddydau Cymru a'r ymgynghorydd sydd wedi'i gomisiynu i ddatblygu safonau arfer gorau ar gyfer pobl B/byddar a phobl anabl. 	<ul style="list-style-type: none"> • Adolygu'r Cynllun Gweithredu Profiad Ymwelwyr a chreu cynllun gweithredu newydd ar gyfer 2024/25 – 2026/27 i greu cynnig integredig ac amrywiol i ymwelwyr. • Parhau i weithio gyda Chyngor Celfyddydau Cymru a Richie Turner Associates ar waith ehangu ymgysylltiad o ran mynediad, yn unol â'r cynllun gweithredu.
<p>A4.07 Datblygu profiadau hunan-gyfeiriedig i ymwelwyr yn ein hamgueddfeydd.</p>	<ul style="list-style-type: none"> • Cynnal adolygiad llenyddiaeth i ymgysylltiad hunan-gyfeiriedig. 	<ul style="list-style-type: none"> • Datblygu, peilota ac adolygu modelau gweithio i wella ymgysylltiad hunan-gyfeiriedig hygyrch mewn gofodau amgueddfa gyda phartneriaid. 	<ul style="list-style-type: none"> • Datblygu, peilota ac adolygu modelau gweithio i wella ymgysylltiad hunan-gyfeiriedig hygyrch mewn gofodau amgueddfa gyda phartneriaid.

<p>A4.08 Datblygu profiadau ymwelwyr, hyfforddiant gofal ymwelwyr a darpariaeth gwasanaeth cwsmer blaenllaw yn y sector.</p>	<ul style="list-style-type: none"> • Datblygu pecyn hyfforddi Rhagoriaeth mewn Gofal Ymwelwyr yn rhan o'r Cynllun Gweithredu Profiad Ymwelwyr ar gyfer 2021/22 – 2023/24. • Cynnal sesiynau peilot y rhaglen hyfforddiant Rhagoriaeth mewn Gofal Ymwelwyr. 	<ul style="list-style-type: none"> • Cyflwyno rhaglen hyfforddi Rhagoriaeth mewn Gofal Ymwelwyr. 	<ul style="list-style-type: none"> • Monitro ac adolygu effaith y rhaglen hyfforddi Rhagoriaeth mewn Gofal Ymwelwyr. • Rhannu canfyddiadau â sefydliadau partner a sefydliadau eraill yn y sector.
<p>A4.09 Datblygu a roi cynlluniau ar waith i gynnal sgiliau traddodiadol a chreffft ar draws Amgueddfa Cymru.</p>			<ul style="list-style-type: none"> • Datblygu Strategaeth Crefftau ar draws Amgueddfa Cymru. • Rhoi Cynllun Olyniaeth ar waith yn Big Pit ac Amgueddfa Wlân Cymru.

5: Darganfod yr amgueddfa yn ddigidol



Gweithgaredd	Camau Gweithredu Blwyddyn 1 (2021/22)	Camau Gweithredu Blwyddyn 2 (2022/23)	Camau Gweithredu Blwyddyn 3-5 (2023/24 – 2025/26)
--------------	--	---	---

Datblygu gwasanaethau ac isadeiledd digidol i gynyddu a gwella cyrhaeddiad ac ymgysylltiad i sicrhau eu bod yn rhan hanfodol o greadigrwydd a phrofiad ymwelwyr

<p>A5.01 Datblygu a chyflawni strategaeth ddigidol i amlinellu ein hamcanion a'u halinio â Strategaeth 2030 Amgueddfa Cymru.</p>	<ul style="list-style-type: none"> • Datblygu cam darganfod y Strategaeth Ddigidol mewn trafodaeth â phartneriaid a defnyddwyr. • Datblygu cynlluniau a pholisïau ar gyfer y cyfryngau cymdeithasol a chynnwys digidol i'w halinio â strategaeth ac addewidion y sefydliad. 	<ul style="list-style-type: none"> • Rhoi cam darganfod y Strategaeth Ddigidol ar waith gyda phartneriaid a defnyddwyr. • Rhoi cynlluniau diwygiedig ar waith ar gyfer cynnwys digidol a'r cyfryngau cymdeithasol, gan gynnwys diweddarau ein proffil a'n dulliau golygyddol. 	<ul style="list-style-type: none"> • Rhoi'r Strategaeth Ddigidol ar waith gyda phartneriaid a defnyddwyr. • Adolygu a gwerthuso'r strategaeth ddigidol. • Datblygu cynlluniau newydd wrth i dechnoleg ddigidol ac anghenion
---	---	---	--

			defnyddwyr ddatblygu ac esblygu.
A5.02 Datblygu gwefan a mewnrwyd newydd i adlewyrchu anghenion ein cyfranwyr, a'n strategaeth a brand newydd.	<ul style="list-style-type: none"> • Comisiynu cam darganfod i adolygu'r wefan, ei dyluniad, cynnwys a phensaernïaeth. • Adolygu ac adnewyddu'r fewnrwyd i gefnogi staff, a hwyluso cyfathrebu a rhannu gwybodaeth. 	<ul style="list-style-type: none"> • Cyflawni gwefan newydd sy'n hwyluso ymgysylltiad, mynediad a chyrhaeddiad gwell. • Rhoi Mewnrwyd newydd mewn lle a chyflwyno newidiadau yn seiliedig ar adolygiadau ac ymgynghoriad â staff. 	<ul style="list-style-type: none"> • Cyflwyno ardaloedd, swyddogaethau a rhaglenni newydd y wefan i gynulleidfaoedd targed. • Adolygu a gwerthuso'r broses wrth i anghenion sefydliadol a digidol yn parhau i esblygu.

<p>A5.03 Datblygu a rhoi isadeiledd digidol ar waith sy'n addas ar gyfer y pwrpas.</p>	<ul style="list-style-type: none"> • Uwchraddio a gwella'r rhwydwaith craidd, isadeiledd y gweinyddwr ac offer defnyddwyr i hwyluso cyflawni, ymgysylltu a mynediad at y casgliadau a gwasanaethau. • Rhoi datrysiadau yn y cwmwl ar waith ar draws rwydwaith ac ystadau Amgueddfa Cymru. 	<ul style="list-style-type: none"> • Adeiladu ar wytnwch isadeiledd ac ystâd y gweinyddwyr, er mwyn datblygu'r broses o gyflawni nwyddau a gwasanaethau ymhellach. • Mabwysiadu dull cam wrth gam ar gyfer symud datrysiadau o systemau 'Ar Osod' i weinyddwyr rhithiol yn y Cwmwl. 	<ul style="list-style-type: none"> • Gwella gwytnwch a gallu ein Hisadeiledd Digidol i dyfu, gan gynnwys ein Rhwydweithiau, Gweinyddwyr, Systemau TGCh, Data, technoleg yr Amgueddfa a systemau Clyweledol.
<p>A5.04 Cyflawni a datblygu ymhellach platfformau Rheoli Manwerthu Mentrau (ERM)/Rheoli Cysylltiadau Cwsmeriaid (CRM) a systemau a phrosesau cysylltiedig.</p>	<ul style="list-style-type: none"> • Cyflawni Cam 1 y rhaglen ERM/CRM. • Cynllunio a chaffael Cam 2 y rhaglen ERM/CRM o ran yr elfennau tocynnu ac archebu. 	<ul style="list-style-type: none"> • Cyflawni Cam 2 y project CRM/ERM. • Cynllunio a chaffael Cam 3. 	<ul style="list-style-type: none"> • Cwblhau Cam 3. • Adolygu a gwerthuso. • Cynhyrchu cynllun datblygu ar gyfer datblygiad pellach.
<p>A5.05 Sicrhau uniondeb a diogelwch ein data a'n rhwydweithiau, gan gynnwys GDPR.</p>	<ul style="list-style-type: none"> • Rhoi'r datrysiadau gorau posib ar waith i fonitro ein hasedau digidol i sicrhau bod unrhyw dor-amod neu ddigwyddiadau diogelwch yn cael eu hadnabod a'u blocio ar unwaith. 	<ul style="list-style-type: none"> • Parhau i uwchraddio a monitro ein systemau seiberddiogelwch. • Caffael a chynnal Cyber Essentials. 	<ul style="list-style-type: none"> • Rhoi'r datrysiadau gorau posib ar waith i fonitro ein hasedau digidol i sicrhau bod unrhyw dor-amod neu ddigwyddiadau diogelwch yn cael eu

			hadnabod a'u hatal ar unwaith. Datblygu Polisiâu a Gweithdrefnau Diogelwch TGCh a'u rhoi ar waith.
Mae ein harlwy digidol yn ategu ymweliadau â'r Amgueddfa ffisegol, gan greu profiadau cofiadwy			
A5.07 Datblygu a chynnal profiadau digidol.	<ul style="list-style-type: none"> • Adolygu ein darpariaeth ddigidol gyfredol a Wi-Fi ar draws Ystâd Amgueddfa Cymru. • Datblygu cynllun i wella isadeiledd i ddarparu cysylltedd digidol gwell mewn mannau cyhoeddus. • Comisiynu astudiaeth ddichonoldeb ar gyfer gosod sgriniau gwybodaeth mewnol ac allanol i ymwelwyr ar draws Amgueddfa Cymru. 	<ul style="list-style-type: none"> • Datblygu a chynnal profiadau, cynnwys ac ymgyrchoedd ar-lein a rhithiol, gan gynnwys rhai realiti rhithiol ac estynedig. • Rhoi cynlluniau ar waith i wella cynnwys digidol mewn gofodau cyhoeddus. 	<ul style="list-style-type: none"> • Parhau i roi cynlluniau ar waith, a chyflwyno mentrau a gweithgareddau newydd sydd wedi'u halinio â'r strategaeth. • Cwblhau'r rhaglen. • Adolygu a gwerthuso rhaglenni ac archwilio cyfleoedd newydd ar gyfer profiadau digidol. • Datblygu a chyflawni cynlluniau ar gyfer sgriniau mewnol ac allanol i rannu gwybodaeth i ymwelwyr.

Gall pawb greu eu cynnwys, eu profiadau a'u cynnyrch eu hunain drwy ymgysylltu ag Amgueddfa Cymru ar-lein

<p>A5.08 Cyflawni'r Project Digiddeiddio Celf Gyfoes i gynyddu cyfleoedd i arddangos y casgliad cenedlaethol mewn orielau ac amgueddfeydd dros Gymru.</p>	<ul style="list-style-type: none"> • Cynnal ymgynghoriad ag amrywiaeth eang o grwpiau defnyddwyr dros Gymru. • Ymgorffori ymatebion o fewn y fethodoleg ar gyfer y platfform ar-lein. 	<ul style="list-style-type: none"> • Dylunio a datblygu platfformau hygyrch wedi'u llywio gan ddefnyddwyr. Lansio camau peilot i'w profi. Addasu dulliau a chynnwys yn unol â hynny. • Parhau â'r gwaith o ddigideiddio'r Casgliad Celf gyfoes, yn rhan o'r gwaith o ddatblygu Oriel Genedlaethol Gelf Gyfoes i Gymru. Codi ymwybyddiaeth o'r adnodd digidol. 	<ul style="list-style-type: none"> • Cwblhau'r gwaith ar blatfformau digidol, ac ymgorffori casgliadau celf Llyfrgell Genedlaethol Cymru. • Dechrau gwaith ar gyflwyno'r model gwasgarog (yn ddibynnol ar nawdd gan Lywodraeth Cymru). • Cwblhau'r gwaith sy'n galluogi pobl i ddatblygu eu cynnwys eu hunain. • Annog pobl i ddatblygu eu cynnwys eu hunain.
<p>A5.06 Gweithio gyda Llywodraeth Cymru a phartneriaid i gyflawni amcanion y strategaeth 3 blynedd newydd ar gyfer Casgliad y Werin Cymru.</p>	<ul style="list-style-type: none"> • Cyflawni Cynllun Busnes Casgliad y Werin Cymru. 	<ul style="list-style-type: none"> • Gyda phartneriaid, cyflawni strategaeth 3 blynedd Casgliad y Werin Cymru drwy gynllun busnes blynyddol. 	<ul style="list-style-type: none"> • Gwerthuso a datblygu amcanion ar gyfer strategaeth 3 blynedd newydd.

<p>A5.09 Gwella presenoldeb ar-lein i sicrhau y bydd profiadau, gwasanaethau a chynnwys digidol yn dathlu a chynrychioli syniadau, creadigrwydd ac arfer amrywiol a chyfoethog yng Nghymru.</p>	<ul style="list-style-type: none"> • Adnabod cymunedau blaenoriaeth, gan gynnwys cymunedau wedi'u hymyleiddio a'u hileiddio, i gael eu cynrychioli ar-lein ym maes celf gyfoes. • Adnabod ieithoedd blaenoriaeth i'w cynrychioli ar-lein, gan gynnwys Cymraeg, Saesneg ac Iaith Arwyddion Prydain (BSL). • Adolygu ein harlwy cyfredol. • Creu strategaeth a chynllun digideiddio a mynediad at y casgliadau, ym maes celf gyfoes. • Cynnal ymgynghoriad dros Gymru ym maes celf gyfoes gydag ystod eang o grwpiau defnyddwyr, ac ymgorffori ymatebion. • Diweddarau a gwella'r Llyfrgell Asedau Digidol i hwyluso defnydd a mynediad at y casgliadau. • Adolygu comisiynu cynnwys a datblygu cynllun, sy'n blaenoriaethu cymunedau 	<ul style="list-style-type: none"> • Cwblhau cam ymchwil cyntaf project digideiddio'r Casgliad Gwyddorau Naturiol. 	<ul style="list-style-type: none"> • Rhoi systemau a datrysiadau integredig ar waith i sicrhau cysondeb data a mynediad at gasgliadau a chynnwys ar gyfer cynulleidfaeodd mewnol ac allanol. • Cwblhau gwaith ar blatfformau digidol. • Parhau i ymgynghori â defnyddwyr a rhanddeiliaid. • Adolygu a gwerthuso cynnwys a gomisiynwyd.
---	--	---	--

	wedi'u hymleiddio a'u hileiddio i ehangu comisiynu a datblygu cynnwys.		
--	--	--	--

6: Creu cysylltiadau ar draws y byd



Gweithgaredd	Camau Gweithredu Blwyddyn 1 (2021/22)	Camau Gweithredu Blwyddyn 2 (2022/23)	Camau Gweithredu Blwyddyn 3-5 (2023/24 – 2025/26)
--------------	---------------------------------------	---------------------------------------	---

Bydd Amgueddfa Cymru yn cael ei chydabod fel amgueddfa o bwys byd-eang			
A6.01 Cefnogi Strategaeth Ryngwladol Llywodraeth Cymru drwy ddatblygu a chyflawni Strategaeth Ryngwladol Amgueddfa Cymru i gynyddu cydnabyddiaeth ar draws y byd.	<ul style="list-style-type: none"> • Dechrau datblygu Strategaeth Ryngwladol Amgueddfa Cymru. 	<ul style="list-style-type: none"> • Datblygu Strategaeth Ryngwladol newydd a chynllun gweithredu. 	<ul style="list-style-type: none"> • Datblygu Fframwaith Ryngwladol dros dro i gynllunio a chefnogi ein gweithgarwch rhyngwladol yn strategol. • Rhoi'r Strategaeth Ryngwladol ar waith, a

			<p>chyflawni'r cynllun gweithredu.</p> <ul style="list-style-type: none"> • Adolygu'r strategaeth ar gyfer 2026/30.
<p>A6.02 Datblygu Cynllun Gweithredu Cyfathrebu a Marchnata Rhyngwladol a'i roi ar waith.</p>	<ul style="list-style-type: none"> • Datblygu Cynllun Gweithredu Cyfathrebu a Marchnata Rhyngwladol Amgueddfa Cymru. 	<ul style="list-style-type: none"> • Datblygu cynllun gweithredu a dechrau ei roi ar waith, a gweithio gyda phartneriaid rhyngwladol i godi ymwybyddiaeth o Amgueddfa Cymru. • Gweithio gyda phartneriaid yn y sector twristiaeth i sicrhau bod ein cynnwys marchnata yn adlewyrchu hyd a lled ein treftadaeth ddiwylliannol amrywiol. 	<ul style="list-style-type: none"> • Adolygu a gwerthuso effeithiolrwydd y strategaeth, a chynllunio ar gyfer y dyfodol.
<p>A6.03 Datblygu a rheoli partneriaethau rhyngwladol gyda llywodraethau, amgueddfeydd a phartneriaid strategol eraill.</p>	<ul style="list-style-type: none"> • Datblygu projectau ymchwil gyda phartneriaid rhyngwladol. 	<ul style="list-style-type: none"> • Adolygu ein Memoranda Cyd-ddealltwriaeth cyfredol gydag Amgueddfa Genedlaethol Iwerddon ac amgueddfeydd Japan. • Adolygu partneriaethau yn unol â Strategaeth Ryngwladol newydd 	<ul style="list-style-type: none"> • Cynnal, adolygu a datblygu partneriaethau.

		Amgueddfa Cymru, a nodi meysydd blaenoriaeth i'w datblygu.	
A6.04 Datblygu Cynllun Gweithredu Teithio Rhyngwladol ar gyfer Arddangosfeydd Amgueddfa Cymru	<ul style="list-style-type: none"> • Archwilio potensial i ddatblygu Cynllun Gweithredu Teithio Rhyngwladol ar gyfer Arddangosfeydd Amgueddfa Cymru. • Datblygu opsiynau ar gyfer arddangosfeydd teithiol rhyngwladol, i lywio achos busnes. 	<ul style="list-style-type: none"> • Datblygu cynllun partneriaethau ar gyfer arddangosfa deithiol rhyngwladol Gwen John. 	<ul style="list-style-type: none"> • Cynllunio arddangosfa rhyngwladol Gwen John ar gyfer 2026/27 gyda phartneriaid.

Mae partneriaethau byd-eang yn cael eu datblygu gyda sefydliadau sy'n rhannu ein hymrwymiad at gyfiawnder cymdeithasol, ac yn gwerthfawrogi amrywiaeth o ddysg ac arferion traddodiadol a modern

A6.05
Creu cysylltiadau a chryfhau ein perthynas â gwledydd eraill drwy rannu gwerthoedd.

- | | | |
|--|---|---|
| <ul style="list-style-type: none"> • Cydweithio â sefydliadau ac amgueddfeydd rhwngwladol i ddatblygu a chyflawni rhaglen Hawliau Diwylliannol a Democratiaeth Ddiwylliannol. • Datblygu partneriaethau â sefydliadau, ymchwilwyr ac ymarferwyr rhwngwladol sy'n arbenigo ym maes hawliau diwylliannol, a chynnal diwylliant cenedloedd bach a brodorol. | <ul style="list-style-type: none"> • Cynllunio Rhaglenni Democratiaeth Ddiwylliannol ar gyfer y dyfodol. • Rhannu canlyniadau rhaglen Hawliau Diwylliannol a Democratiaeth Ddiwylliannol 2022 gydag amgueddfeydd a phartneriaid eraill. • Cynnal cyfnewidiadau a phartneriaethau gyda sefydliadau ac ymarferwyr sy'n arbenigo yn y maes. | <ul style="list-style-type: none"> • Caiff y gwaith hwn ei ymgorffori yn ein Fframwaith Rhyngwladol. |
|--|---|---|

Cefnogi twf twristiaeth rhwngwladol yng Nghymru

<p>A6.06 Datblygu cynllun gweithredu a'i roi ar waith i gefnogi Twristiaeth Ddiwylliannol, er mwyn codi ymwybyddiaeth ar draws gweddill y DU a'r byd.</p>		<ul style="list-style-type: none"> • Datblygu cynllun gweithredu twristiaeth ddiwylliannol, ar y cyd â rhanddeiliaid allweddol gan gynnwys Croeso Cymru a Visit Britain. • Gan weithio gyda phartneriaid, datblygu a hyrwyddo statws Safle Treftadaeth y Byd UNESCO yn rhan o strategaeth farchnata Amgueddfa Cymru. 	<ul style="list-style-type: none"> • Gweithio gyda phartneriaid ym maes twristiaeth i gefnogi datblygiad cynllun gweithredu twristiaeth. • Cynnal cysylltiadau a chyfrannu at y partneriaethau UNESCO canlynol: <ul style="list-style-type: none"> (i) Tirwedd Ddiwydiannol Blaenafon, a (ii) Tirwedd Llechi Gogledd Orllewin Cymru.
---	--	--	---

7: Hwyluswyr



Gweithgaredd	Camau Gweithredu Blwyddyn 1 (2021/22)	Camau Gweithredu Blwyddyn 2 (2022/23)	Camau Gweithredu Blwyddyn 3-5 (2023/24 – 2025/26)
--------------	--	--	--

Mae ein llywodraethiant ariannol a'n rheolaeth gref yn sicrhau sefydlogrwydd

<p>B1.01 Cynnal systemau, prosesau a rheolaeth cyllid/caffael cadarn, sy'n bodloni gofynion gweithredol a chyfreithiol yn effeithiol.</p>	<ul style="list-style-type: none"> • Paratoi cyllidebau drafft i'w cymeradwyo gan y Bwrdd. • Cynhyrchu cyfrifon rheoli misol ar gyfer y Tîm Gweithredol Strategol, ac adroddiadau ariannol chwarterol i'r Bwrdd, y Pwyllgor Cynllunio, Perfformiad ac Adnoddau, a Llywodraeth Cymru. 	<ul style="list-style-type: none"> • Paratoi cyllidebau drafft i'w cymeradwyo gan y Bwrdd. • Cynhyrchu cyfrifon rheoli misol ar gyfer y Tîm Gweithredol Strategol, ac adroddiadau ariannol chwarterol i'r Bwrdd, y Pwyllgor Cynllunio, Perfformiad ac Adnoddau, a Llywodraeth Cymru. 	<ul style="list-style-type: none"> • Paratoi cyllidebau drafft i'w cymeradwyo gan y Bwrdd. • Cynhyrchu cyfrifon rheoli misol ar gyfer y Tîm Gweithredol Strategol, ac adroddiadau ariannol chwarterol i'r Bwrdd, y Pwyllgor Cynllunio, Perfformiad ac Adnoddau, a Llywodraeth Cymru.
---	--	--	--

Mae cynhyrchu rhagor o incwm yn ein cynorthwyo i roi Strategaeth 2030 Amgueddfa Cymru ar waith

<p>B1.02 Datblygu Strategaeth Cynhyrchu Incwm Amgueddfa Cymru sy'n cydfynd â'r strategaeth sefydliadol.</p>	<ul style="list-style-type: none"> • Datblygu'r strategaeth a dechrau ei rhoi ar waith. 	<ul style="list-style-type: none"> • Rhoi'r Strategaeth Cynhyrchu Incwm ar waith, drwy ddulliau priodol. 	<ul style="list-style-type: none"> • Adolygu a gwerthuso'r broses o roi'r strategaeth ar waith. • Datblygu mentrau newydd. • Datblygu strategaeth newydd a chwmpasu mentrau newydd.
	<ul style="list-style-type: none"> • Datblygu Cynllun Mentrau 3 blynedd a dechrau'r broses o'i roi ar waith. 	<ul style="list-style-type: none"> • Rhoi'r Cynllun 3 blynedd Mentrau ar waith, gan ddatblygu mentrau newydd. 	<ul style="list-style-type: none"> • Gwerthuso'r Cynllun Mentrau a datblygu cynllun newydd. • Amrywio ffrydiau busnes masnachol ymhellach.
	<ul style="list-style-type: none"> • Datblygu Cynllun Incwm Casgliadau ac Ymchwil 5 mlynedd a dechrau ei roi ar waith. 	<ul style="list-style-type: none"> • Rhoi'r Cynllun Incwm 5 Mlynedd Casgliadau ac Ymchwil ar waith, gan ddatblygu ffrydiau incwm newydd. 	<ul style="list-style-type: none"> • Parhau i roi'r Cynllun Incwm Casgliadau ac Ymchwil ar waith.
	<ul style="list-style-type: none"> • Rhoi'r Cynllun Datblygu (Codi Arian) 3 Blynedd ar waith. 	<ul style="list-style-type: none"> • Rhoi'r Cynllun Datblygu (Codi Arian) 3 Blynedd ar waith. 	<ul style="list-style-type: none"> • Adolygu a gwerthuso'r Cynllun Codi Arian (Datblygu).

			<ul style="list-style-type: none"> Datblygu cynllun newydd.
	<ul style="list-style-type: none"> Datblygu Cynllun Incwm Addysg a Rhaglenni Cyhoeddus a'i roi ar waith. 	<ul style="list-style-type: none"> Datblygu Cynllun Cynhyrchu Incwm Addysg a Rhaglenni Cyhoeddus a'i roi ar waith. 	<ul style="list-style-type: none"> Datblygu modelau cynhyrchu incwm Addysg a Rhaglenni Cyhoeddus a'u rhoi ar waith. Adolygu modelau ar gyfer 2026/30.
Bydd rhaglen ymchwil a gwerthuso gynhwysfawr yn llywio a datblygu pob agwedd o'n gwaith			
<p>B1.03 Datblygu Rhaglen Ymchwil sy'n alinio â'r gwaith o wireddu'r strategaeth a'r Addewidion, a'i rhoi ar waith.</p>	<ul style="list-style-type: none"> Cwblhau pob project byw hirdymor. Datblygu strategaeth drawsadrannol 5 mlynedd newydd, sy'n adnabod partneriaid a chyfleoedd am nawdd. Datblygu methodoleg glir ar gyfer monitro projectau, a'i rhoi ar waith. Sefydlu a gwella partneriaethau â noddwyr ymchwil sylweddol Ymchwil ac Arloesi yn y DU (UKRI)/Cyngor Ymchwil y Celfyddydau a'r Dyniaethau 	<ul style="list-style-type: none"> Parhau i gynnal projectau byw a datblygu mentrau newydd. Adolygu gwaith sy'n ymwneud â meini prawf Sefydliad Ymchwil Annibynnol. Parhau i fonitro'r gwaith o gwblhau projectau. Codi proffil ein gwaith ymchwil, o fewn a thu allan i Amgueddfa Cymru. 	<ul style="list-style-type: none"> Cynnal adolygiad llawn o'r Strategaeth Ymchwil i sicrhau ei bod yn parhau i fod yn addas i'r pwrpas. Parhau i ddatblygu projectau newydd wedi'u noddi, a monitro cynnydd projectau cyfredol.

	<p>(AHRC)/Cyngor Ymchwil Amgylchedd Naturiol y DU (NERC) a cheisio cyfleoedd newydd am nawdd.</p> <ul style="list-style-type: none"> • Cryfhau a datblygu projectau gyda phartneriaid rhyngwladol. 		
<p>B1.031 Datblygu cynllun ar gyfer Ymchwil Gyfranogol, sy'n cynnig cyfleoedd i unigolion a phartneriaid cymunedol, a'i roi ar waith.</p>	<ul style="list-style-type: none"> • Adolygu gweithgarwch presennol o fewn rhaglenni cyfredol. • Gweithio gyda phartneriaid i adnabod anghenion yn y dyfodol. • Ymgorffori cyfleoedd ar gyfer ymchwil gyfranogol o fewn y rhaglen Cymrodyr Ymchwil ddiwygiedig. 	<ul style="list-style-type: none"> • Sefydlu cynllun gweithredu ac archwilio cyfleoedd am nawdd er mwyn cyflawni'r cynllun hwn. • Cynnwys Ymchwil Gyfranogol mewn cynlluniau i ddatblygu cyfleusterau storio newydd a rennir. • Datblygu dau broject ymchwil i archwilio'r methodolegau mwyaf priodol ar gyfer cynyddu hygyrchedd ein casgliadau digidol, i'w cyflawni mewn partneriaeth yn dilyn ymgynghoriad â chymunedau. 	<ul style="list-style-type: none"> • Parhau i roi'r cynllun ar waith. • Gwerthuso cynnydd ac effeithiolrwydd gyda phartneriaid allweddol.

<p>B1.04 Sefydlu cynllun ymchwil ar gyfer Addysg a Rhaglenni Cyhoeddus.</p>		<ul style="list-style-type: none"> • Drafftio a thrafod cwestiynau ymchwil allweddol posibl gyda phartneriaid. • Mapio ymchwil sy'n cael ei wneud ar hyn o bryd ar effaith addysg, iechyd a lles ym maes amgueddfeydd. • Sefydlu cynllun gweithredu a chanfod partneriaid allweddol a nawdd er mwyn rhoi'r cynllun ar waith. 	<ul style="list-style-type: none"> • Cyflawni cynllun ymchwil a chwmpasu'r cynllun ar gyfer 2026/30.
<p>B1.05 Sefydlu rhaglen ymchwil a gwerthuso i gefnogi ymgysylltu hunan-dywys gan ymwelwyr yn ein gofodau amgueddfa.</p>	<ul style="list-style-type: none"> • Cynnal arolwg llenyddiaeth o ymgysylltu hunan-dywys ar gyfer arfer gorau ac astudiaethau achos. 	<ul style="list-style-type: none"> • Mapio projectau ymchwil sy'n cael eu gwneud ar hyn o bryd ar effaith ymgysylltu hunan-dywys ym meysydd lles, addysg a chreadigrwydd. 	<ul style="list-style-type: none"> • Datblygu a gwerthuso projectau peilot. • Rhoi'r cynllun ymchwil ar waith a chwmpasu'r cynllun ar gyfer 2026/30.
<p>B1.06 Codi proffil allanol ein gallu ymchwil, o ran arbenigedd penodol, a'r adnoddau sydd ar gael i ymchwilwyr. Gweithio gyda phartneriaid cymunedol i ddatblygu methodolegau newydd ar gyfer ymchwil gyfranogol.</p>	<ul style="list-style-type: none"> • Gwella ein proffil digidol, gan ganolbwyntio ar wefan Amgueddfa Cymru i ddechrau. • Datblygu perthynas newydd â phartneriaid cymunedol, a chefnogi ymchwil gweithredol. 	<ul style="list-style-type: none"> • Datblygu cyfres o gynadleddau i rannu ymchwil a datblygu rhwydwaith byd-eang. • Parhau i godi ein proffil ymchwil, gan gynnwys cyhoeddi papurau ac erthyglau a adolygydd gan gymheiriaid. 	<ul style="list-style-type: none"> • Parhau i godi proffil ymchwil, gan gynnwys cyhoeddi erthyglau a adolygydd gan gymheiriaid. • Cefnogi rhaglenni cyhoeddus.

		<ul style="list-style-type: none"> • Sicrhau bod staff yn cael eu cefnogi i ddatblygu sgiliau ymchwil. • Cynnal statws Sefydliad Ymchwil Annibynnol. 	
<p>B1.07 Hwyluso a chefnogi'r gwaith o gwblhau projectau, gan gynnwys archifo gwybodaeth project er mwyn i ni edrych yn ôl ar y gwersi a ddysgwyd wrth weithio ar brojectau yn y dyfodol</p>	<ul style="list-style-type: none"> • Cwblhau'r gwaith o ddatblygu cyfres o dempledi project i'w defnyddio gan reolwyr project ar draws y sefydliad ar gyfer projectau penodol. • Creu cofrestr projectau i hwyluso'r gwaith o fonitro projectau. 	<ul style="list-style-type: none"> • Projectau trawsnewidiol penodol wedi'u cefnogi gan y Swyddfa Brojectau. • Adolygu a diweddarau templedi a dogfennau er mwyn ymgorffori gwersi a ddysgwyd, neu weithdrefnau Amgueddfa Cymru diwygiedig. • Adrodd yn chwarterol ar gynnydd projectau penodol i'r Uwch Dîm Gweithredol drwy'r Gofrestr Brojectau. 	<ul style="list-style-type: none"> • Projectau trawsnewidiol penodol wedi'u cefnogi gan y Swyddfa Brojectau. • Adolygu a diweddarau templedi a dogfennau er mwyn ymgorffori gwersi a ddysgwyd, neu weithdrefnau Amgueddfa Cymru diwygiedig. • Adrodd yn chwarterol ar gynnydd projectau penodol i'r Uwch Dîm Gweithredol drwy'r Gofrestr Brojectau.

Rydym yn cefnogi a datblygu ein pobl, ymddiriedolwyr a gwirfoddolwyr, gan sicrhau ymddiried, parch a chynhwysiant

B1.08
Datblygu Strategaeth Pobl ac Adnoddau Dynol a'i rhoi ar waith.

- | | | |
|--|---|---|
| <ul style="list-style-type: none"> • Diweddarau ein model cyflawni Adnoddau Dynol i gynnwys trosglwyddo i system Partneriaid Busnes Adnoddau Dynol. • Datblygu a chyflawni strategaethau Pobl ac Adnoddau Dynol. • Parhau i ganolbwyntio ar iechyd, lles a chynhwysiant staff. Parhau i hyfforddi a datblygu staff i gynnig cymorth cyntaf iechyd meddwl. • Cynnal archwiliadau sgiliau a chynllunio ar gyfer olyniaeth mewn rolau allweddol. • Lansio Arolwg Staff blynyddol. • Hyrwyddo gweithio hyblyg, cyfleoedd am ymddeoliad hyblyg a threialu gweithio cyfun. • Ymgysylltu â'r rhwydwaith Hyrwyddwyr Cyflogaeth Pobl Anabl i helpu i ganfod a darparu cyfleoedd. | <ul style="list-style-type: none"> • Parhau i gyflawni ac ymgorffori model Partner Busnes yr adran Adnoddau Dynol. • Dechrau rhoi'r strategaeth Pobl ar waith i gefnogi cynaliadwyedd sefydliadol a'r strategaeth gyffredinol hirdymor. Bydd elfennau yn cynnwys Arwain, Ysgogi Canlyniadau a Rheoli Newid. Bydd y Strategaeth hefyd yn cynnwys materion 'wedi COVID' megis cefnogi iechyd meddwl ein staff, a sicrhau dull gweithio hybrid effeithiol i gefnogi'r targed o gael 30% o staff yn gweithio gartref. | <ul style="list-style-type: none"> • Parhau i gyflawni ac ymgorffori model Cynllun Busnes yr adran Adnoddau Dynol. • Parhau i roi'r strategaeth Adnoddau Dynol ar waith i gefnogi cynaliadwyedd sefydliadol a'r strategaeth gyffredinol hirdymor. Bydd elfennau yn cynnwys Arwain, Ysgogi Canlyniadau a Rheoli Newid. |
|--|---|---|

	<ul style="list-style-type: none"> • Rhoi rhaglenni hyfforddi ar waith ar gyfer ymwybyddiaeth o anabledd, ymwybyddiaeth o fod yn fyddar, ac anableddau cudd. • Datblygu hyfforddiant i godi ymwybyddiaeth o hiliaeth. • Datblygu polisi secondiad mewnol ac allanol. 		
<p>B1.09 Datblygu a chyflawni Cynllun Cyfathrebu Mewnol.</p>		<ul style="list-style-type: none"> • Adolygu'r Cynllun Cyfathrebu Mewnol i sicrhau ei fod wedi'i alinio â Strategaeth Amgueddfa Cymru 2030, a dechrau ei roi ar waith. 	<ul style="list-style-type: none"> • Adolygu, gwerthuso ac addasu cynlluniau yn ôl y galw. • Gwireddu'r cynllun diwygiedig.
<p>B1.10 Ymgorffori Buddsoddwyr mewn Pobl ym mhopeth a wnawn, a chyrraedd lefel nesaf y Safon Buddsoddwyr mewn Pobl ar draws pob amgueddfa.</p>		<ul style="list-style-type: none"> • Cyflawni cynllun gweithredu Buddsoddwyr mewn Pobl. • Trefnu a chynnal digwyddiad datblygu staff bob dwy flynedd. • Cynnal asesiad ar gyfer Lefel Datblygedig Buddsoddwyr mewn Pobl. 	<ul style="list-style-type: none"> • Parhau i weithio i gyflawni lefel nesaf Buddsoddwyr mewn Pobl. • Cynnal Digwyddiadau Datblygu Staff bob dwy flynedd.

Rydym yn dangos esiampl wrth lywodraethu'r sefydliad gan sicrhau bod pobl Cymru yn rhan o'n penderfyniadau

<p>B1.11 Mae strwythurau a threfniadau llywodraethu yn hwyluso penderfyniadau datganoledig ac yn adlewyrchu Strategaeth Amgueddfa Cymru 2030.</p>		<ul style="list-style-type: none"> • Adolygu strwythurau llywodraethu i sicrhau ein bod yn cynnwys pawb wrth wneud penderfyniadau. • Sefydlu tasglu cymunedol a grwpiau gorchwyl a gorffen gyda Chyngor Celfyddydau Cymru i oruchwylio'r gwaith o ddatblygu a rhoi'r Cynllun Gweithredu Ehangu Ymgysylltiad ar waith. 	<ul style="list-style-type: none"> • Cwblhau'r broses o roi'r cynllun gweithredu ar waith a'i adolygu yn 2025-26 ar gyfer y cynllun busnes 5 mlynedd nesaf. • Cynllunio ar gyfer adolygu partneriaeth Amgueddfa Genedlaethol y Glannau â Chyngor Abertawe (25 mlynedd ers Hydref 2005).
<p>B1.12 Adrodd ar berfformiad a chynllunio sefydliadol i Fwrdd yr Ymddiriedolwyr a Llywodraeth Cymru.</p>	<ul style="list-style-type: none"> • Cynhyrchu adroddiadau monitro perfformiad chwarterol i hwyluso proses benderfynu Bwrdd yr Ymddiriedolwyr a Llywodraeth Cymru. 	<ul style="list-style-type: none"> • Cynhyrchu adroddiadau monitro perfformiad chwarterol i hwyluso proses benderfynu Bwrdd yr Ymddiriedolwyr a Llywodraeth Cymru. 	<ul style="list-style-type: none"> • Cynhyrchu adroddiadau chwarterol a'r adroddiad blynyddol yn unol â'r amserlen. • Adolygu llwyddiant y cynllun busnes 5 mlynedd yn 2025-26, a datblygu'r cynllun busnes 5 mlynedd nesaf.

	<ul style="list-style-type: none"> • Cynhyrchu Cyfrifon ac Adroddiad Blynyddol, a derbyn adroddiad archwiliad glân. 	<ul style="list-style-type: none"> • Cynhyrchu Cyfrifon ac Adroddiad Blynyddol a derbyn adroddiad archwiliad glân. 	<ul style="list-style-type: none"> • Cynhyrchu Cyfrifon ac Adroddiad Blynyddol a derbyn adroddiad archwiliad glân.
	<ul style="list-style-type: none"> • Datblygu'r Cynllun Gweithredol blynyddol a chyflawni'r Adolygiad Blynyddol. 	<ul style="list-style-type: none"> • Datblygu'r Cynllun Gweithredol blynyddol a chyflawni'r Adolygiad Blynyddol. 	<ul style="list-style-type: none"> • Datblygu Cynllun Busnes 5 Mlynedd ar gyfer y tymor llywodraethu nesaf. • Datblygu ac adrodd ar y Cynllun Gweithredol, a chyflawni'r adolygiad blynyddol.
Mae'r iaith Gymraeg yn rhan annatod o bob agwedd o'n gwaith			
B1.13 Polisi a Chynllun Gweithredu'r Iaith Gymraeg diwygiedig.	<ul style="list-style-type: none"> • Datblygu Cynllun Gweithredu'r Iaith Gymraeg. • Cyhoeddi'r Adroddiad Blynyddol. • Drafftio Cynllun Gweithredu ar gyfer 2023-2025, sy'n mynd tu hwnt i'r Safonau i gefnogi Cymraeg 2050. 	<ul style="list-style-type: none"> • Adolygu a diwygio Polisi Iaith Gymraeg a'i alinio ag amcanion a chynllun Cydraddoldeb. • Cyhoeddi'r Adroddiad Blynyddol. • Drafftio Cynllun Gweithredu ar gyfer 2023-28. 	<ul style="list-style-type: none"> • Adolygu a diwygio ein Polisi Iaith Gymraeg ochr yn ochr â'r Amcanion Cydraddoldeb. • Cyhoeddi Adroddiad Blynyddol. • Drafftio Cynllun Gweithredu ar gyfer 2028-30.

<p>B1.14 Cefnogi dysgu Cymraeg ar y cyd â'r Ganolfan Dysgu Cymraeg Genedlaethol.</p>	<ul style="list-style-type: none"> • Darparu Cymraeg Gwaith a mentrau dysgu eraill. • Annog staff, gwirfoddolwyr a'r cyhoedd i ddysgu Cymraeg, ac ystyried sefydlu lefel cwrteisi iaith i staff newydd. 	<ul style="list-style-type: none"> • Darparu Cymraeg Gwaith a mentrau dysgu eraill. • Gweithio ar fentrau mewn partneriaeth â'r Ganolfan Dysgu Cymraeg Genedlaethol. 	<ul style="list-style-type: none"> • Darparu Cymraeg Gwaith a mentrau dysgu eraill.
<p>B1.15 Darparu profiadau a gwasanaethau iaith Gymraeg.</p>	<ul style="list-style-type: none"> • Darparu profiadau ymwelwyr a rhaglenni cyhoeddus drwy gyfrwng y Gymraeg dros Gymru ac ar-lein, gan ddefnyddio dull lluosieithog i normaleiddio defnydd o'r iaith. 	<ul style="list-style-type: none"> • Darparu profiadau ymwelwyr a rhaglenni cyhoeddus drwy gyfrwng y Gymraeg dros Gymru ac ar-lein. 	<ul style="list-style-type: none"> • Darparu profiadau ymwelwyr a rhaglenni cyhoeddus drwy gyfrwng y Gymraeg dros Gymru ac ar-lein, gan ddefnyddio dull lluosieithog i hyrwyddo defnydd o'r iaith.
<p>Bydd pawb yng Nghymru yn adnabod brand Amgueddfa Cymru ac yn ymddiried ynddo</p>			
<p>B1.16 Cyflwyno brand newydd Amgueddfa Cymru.</p>	<ul style="list-style-type: none"> • Cwblhau project datblygu'r brand gan gynnwys Strategaeth Brand ac elfen greadigol y brand – lansio yn fewnol ac yn allanol. 	<ul style="list-style-type: none"> • Dechrau cyflwyno ein brand newydd ym mhob maes gwaith, yn rhithiol ac yn gorfforol, ar ein safleoedd ac yn y gymuned. 	<ul style="list-style-type: none"> • Ymgorffori'r brand newydd ar draws y sefydliad.

<p>B1.17 Datblygu a chyflawni Strategaeth Marchnata a Chyfathrebu i rannu straeon ac ysbrydoli creadigrwydd.</p>	<ul style="list-style-type: none"> • Datblygu a chyflawni Strategaeth Marchnata a Chyfathrebu, a gweithio gyda chydweithwyr a phartneriaid i ddatblygu negeseuon, straeon a chyfleoedd allweddol yn y cyfryngau sy'n cyfleu ein strategaeth. 	<ul style="list-style-type: none"> • Datblygu a chyflawni Strategaeth Marchnata a Chyfathrebu. 	<ul style="list-style-type: none"> • Datblygu negeseuon a straeon allweddol ar gyfer cyfleoedd yn y cyfryngau cymdeithasol i gyfleu pob un o'n hamcanion strategol.
<p>B1.18 Datblygu Cynllun Gweithredu Eiriolaeth a Materion Allanol yn rhan o'r Strategaeth Marchnata a Chyfathrebu.</p>	<ul style="list-style-type: none"> • Ymgysylltu ag aelodau'r Chweched Senedd fel blaenoriaeth ar gyfer 2021-22. 	<ul style="list-style-type: none"> • Adolygu ac adnewyddu'r Cynllun Eiriolaeth a Materion Allanol i gefnogi Strategaeth 2030. 	<ul style="list-style-type: none"> • Rhoi'r Cynllun Eiriolaeth a Materion Allanol ar waith, a'i adolygu yn 2025-26.
<p>B1.19 Datblygu blaenoriaethau corfforaethol a chyfranwyr a'u rhoi ar waith.</p>	<ul style="list-style-type: none"> • Datblygu blaenoriaethau cyfranwyr corfforaethol a'u rhoi ar waith ym mhob agwedd o'n gwaith gyda'r cyhoedd. • Datblygu cynllun gweithredu i gyflawni argymhellion yr adolygiad o'n platfformau cymdeithasol a digidol. 	<ul style="list-style-type: none"> • Gwreiddio gwaith a phrosesau'r tîm Craffu ar Gynulleidfaedd i gefnogi blaenoriaethau ar draws y corff. 	<ul style="list-style-type: none"> • Sefydlu prosesau i ddiweddarau ein mewnwelediad i ddisgwyliadau ein cynulleidfa a'n cynulleidfaedd blaenoriaeth yn barhaol. • Gweithio gyda'n partneriaid a'n defnyddwyr i greu cynnwys ac ymateb i dueddiadau digidol newydd.

Mae ein hadeiladau a'n cyfleusterau yn addas i'r pwrpas

B1.20
Datblygu a chyflawni Strategaeth Rheoli Ystadau 5 mlynedd a chynlluniau cysylltiedig.

- Datblygu Cynllun Rheoli Ystadau 5 Mlynedd a dechrau ei roi ar waith.
- Datblygu a chyflawni'r Cynllun Ystadau blynyddol (gan gynnwys gwaith datgarboneiddio a noddir).
- Caffael a chomisiynu arolwg cyflwr newydd, ac adolygu a diwygio blaenoriaethau a chynlluniau cyfalaf.
- Caffael a chomisiynu fframwaith gwasanaethau proffesiynol i gefnogi cyflawni projectau cyfalaf.

- Rhoi projectau cyfalaf penodol y Cynllun 5 mlynedd ar waith.

- Rhoi'r Cynllun 5 mlynedd cymeradwy ar waith.

<p>B1.201 Datblygu a chyflawni strategaeth storio gynhwysfawr.</p>	<ul style="list-style-type: none"> • Cynnal adolygiad o anghenion storio ym mhob safle. • Nodi cyfleoedd ar gyfer rhesymoli casgliadau lle y bo'n briodol. • Ymgynghori ag amgueddfeydd lleol/awdurdodau lleol i ganfod opsiynau ar gyfer cyfleusterau a rennir. • Drafftio Strategaeth Storio. 	<ul style="list-style-type: none"> • Datblygu rhaglen rhesymoli. • Cwblhau strategaeth storio gan sicrhau ei bod yn llywio ac yn alinio â mentrau eraill, megis uwchgynllunio yn Amgueddfa Genedlaethol Caerdydd, ac ailddatblygu Amgueddfa Lechi Cymru yn Llanberis. • Datblygu cynlluniau manwl ar gyfer cyfleusterau a rennir. Dechrau rhoi'r cynlluniau hyn ar waith, lle bo modd (yn ddibynnol ar nawdd). 	<ul style="list-style-type: none"> • Cwblhau gwaith rhesymoli. • Dechrau cyflwyno Strategaeth mewn dull strwythuredig, gan flaenoriaethu safleoedd yn glir. • Parhau i roi cyfleusterau storio a rennir mewn grym (yn ddibynnol ar nawdd).
--	---	---	---

Mae ein hamgueddfeydd a'n harferion gwaith yn ddiogel, ac yn cydymffurfio â gweithdrefnau Iechyd a Diogelwch

B1.21
Sicrhau iechyd, diogelwch a lles ein staff a'n hymwelwyr.

- | | | |
|---|---|---|
| <ul style="list-style-type: none"> • Monitro a chynnal iechyd a diogelwch ym mhob safle a phob dull o weithio. • Sicrhau gofynion Covid-ddiogel a dulliau gweithio diogel yn ôl y galw. | <ul style="list-style-type: none"> • Monitro a sicrhau iechyd a diogelwch ym mhob safle a phob dull o weithio. | <ul style="list-style-type: none"> • Sicrhau cydymffurfiaeth iechyd a diogelwch ar draws Amgueddfa Cymru. • Sicrhau bod pob amgueddfa wedi'i staffio'n ddigonol ac yn effeithiol er mwyn darparu profiad diogel, gwerthfawr a phleserus i ymwelwyr. • Sicrhau bod modd i bob amgueddfa agor i'r cyhoedd ar ddyddiadau ac amseroedd a nodwyd. |
|---|---|---|

Rhan 2 Dangosyddion Perfformiad

Rhan 2 Dangosyddion Perfformiad Allweddol

Nodwch: mae Blwyddyn 1 yn dangos ffigyrau go iawn; mae targedau Blwyddyn 2 wedi'u datblygu mewn trafodaeth â Llywodraeth Cymru; bydd targedau Blwyddyn 3-5 yn cael eu datblygu ar y cyd â Llywodraeth Cymru.

1: Cynrychioli pawb

Metrig	Diffiniad	Amllder	Cyfarwyddwr Arweiniol	Blwyddyn 1 – ffigyrau gwirioneddol (2021/22)	Blwyddyn 2 – targedau (2022/23)
Ymweliadau	Nifer yr ymweliadau a gofnodwyd ar draws pob safle	Chwarterol	Cyfarwyddwr Profiad Ymwelwyr	674,814 o ymweliadau (Targed 672,000 o ymweliadau – wedi'i adolygu ar ôl 6 mis)	1,000,000 o ymweliadau
Benthyciadau	Benthyciadau yng Nghymru	Chwarterol	Cyfarwyddwr Casgliadau ac Ymchwil	Metrig newydd ar gyfer 2022/23	Benthyciadau i bob un o'r 22 Awdurdod Lleol yng Nghymru

2: Ysbrydoli creadigrwydd a dysgu am oes

Metrig	Diffiniad	Amllder	Cyfarwyddwr Arweiniol	Blwyddyn 1 – ffigyrau gwirioneddol (2021/22)	Blwyddyn 2 – targedau (2022/23)
Addysg	Nifer o ddefnyddwyr yn ein hamgueddfeydd ac yn ddigidol	Chwarterol	Cyfarwyddwr Addysg a Rhaglenni Cyhoeddus	122,707 o gyfranwyr (Targed 70,000 – wedi'i adolygu ar ôl 6 mis)	90,000 o gyfranwyr
Arddangosfeydd (dros dro)	Niferoedd yn Amgueddfa Cymru a lleoliadau partner	Chwarterol	Cyfarwyddwr Addysg a Rhaglenni Cyhoeddus	Metrig newydd ar gyfer 2022/23	250,000
Digwyddiadau	Nifer sy'n mynychu	Chwarterol	Cyfarwyddwr Addysg a Rhaglenni Cyhoeddus	Metrig newydd ar gyfer 2022/23	60,000
Gwirfoddoli	Oriau gwirfoddoli	Chwarterol	Cyfarwyddwr Addysg a Rhaglenni Cyhoeddus	23,138 o oriau (Targed 15,000 o oriau – wedi'i adolygu ar ôl 6 mis)	20,000 o oriau

3: Diogelu ac adfer natur a'r amgylchedd

Metrig	Diffiniad	Amllder	Cyfarwyddwr Arweiniol	Blwyddyn 1 – ffigyrau gwirioneddol (2021/22)	Blwyddyn 2 – targedau (2022/23)
Defnydd ynni	Defnydd ynni blynyddol dros yr ystâd gyfan (8 safle). Gan ddefnyddio 2019/2020 fel sylfaen, bydd Amgueddfa Cymru yn lleihau ei hallyriadau carbon gan 2% bob blwyddyn	Blynyddol	Cyfarwyddwr Gwasanaethau Corfforaethol	Rydym wedi lleihau ein defnydd o ynni gan fwy na 2%. (Targed – lleihad o 2%) Cyfartal i: Trydan – 91,495 cilowat awr Nwy – 175,437 cilowat awr	Lleihad o 2% Gan ddefnyddio 2019/2020 fel sylfaen, bydd Amgueddfa Cymru yn lleihau ei hallyriadau carbon gan 2% bob blwyddyn
Projectau Ymchwil	Nifer o brojectau sy'n ymwneud â monitro amgylcheddol yn uniongyrchol	Blynyddol	Cyfarwyddwr Casgliadau ac Ymchwil	3 phroject ymchwil	3 phroject ymchwil

4: Cefnogi lles trwy lefydd a phrofiadau sy'n ysbrydoli

Metrig	Diffiniad	Amllder	Cyfarwyddwr Arweiniol	Blwyddyn 1 – ffigyrau gwirioneddol (2021/22)	Blwyddyn 2 – targedau (2022/23)
Bodddhad Ymwelwyr	Sgôr hyrwyddwr net cyffredinol	Blynyddol	Cyfarwyddwr Profiad Ymwelwyr	Caiff dull metrig newydd a dulliau casglu data newydd i gefnogi'r metrig newydd hwn eu hymchwilio a'u datblygu yn ystod 2021-22	Cynnydd targed o 1% ar ein sgôr sylfaenol. <i>Gwelliant mewn sgôr hyrwyddwr net, o gymharu â sgôr sylfaenol Chwarter 4 2021/22.</i>

5: Darganfod yr amgueddfa yn ddigidol

Metrig	Diffiniad	Amllder	Cyfarwyddwr Arweiniol	Blwyddyn 1 – ffigyrau gwirioneddol (2021/22)	Blwyddyn 2 – targedau (2022/23)
Gwefan	Nifer yr ymweliadau (cronnus drwy'r flwyddyn)	Chwarterol	Prif Swyddog Gweithredu	2,241,982 o ymweliadau (Targed 1,750,000 o ymweliadau)	1,850,000 o ymweliadau
Cyfryngau Cymdeithasol	Nifer o ddilynwyr (ar ddiwedd cyfnod)	Chwarterol	Prif Swyddog Gweithredu	187,530 o ddilynwyr (Targed 165,000 o ddilynwyr)	190,000 o ddilynwyr

Casgliadau	Nifer o wrthrychau gyda delweddau a gwybodaeth ategol wedi'u rhannu ar blatfformau digidol yn ystod y cyfnod	Chwarterol	Cyfarwyddwr Casgliadau ac Ymchwil	5,074 o wrthrychau (Targed 4,500 o wrthrychau – wedi'i adolygu ar ôl 6 mis)	4,500 o wrthrychau
-------------------	--	------------	-----------------------------------	---	---------------------------

6: Creu cysylltiadau ar draws y byd

Metrig	Diffiniad	Amllder	Cyfarwyddwr Arweiniol	Blwyddyn 1 – ffigyrau gwirioneddol (2021/22)	Blwyddyn 2 – targedau (2022/23)
Ymwelwyr o'r tu allan i Gymru	Canran o ymweliadau gan bobl sy'n byw y tu allan i Gymru (DU a gweddill y byd)	Blynyddol	Prif Swyddog Gweithredu	I'w gwblhau yn ystod 2022/23	25% o ymweliadau

7: Hwyluso

Metrig	Diffiniad	Amllder	Cyfarwyddwr Arweiniol	Blwyddyn 1 – ffigyrau gwirioneddol (2021/22)	Blwyddyn 2 – targedau (2022/23)
Cynhyrchu incwm (anghyfyngedig)	Cyfanswm incwm o godi arian refeniw anghyfyngedig, incwm Casgliadau ac Ymchwil (net) ac elw/adlwythi'r adran Mentrau.	Chwarterol	Prif Swyddog Gweithredu	£1,377,000 (gan gynnwys £355,000 o'r Cynllun Cadw Swyddi drwy gyfnod y Coronafeirws)	£1,104,000 net

				(Targed £1,640,000 (net) – yn cynnwys nawdd o'r Cynllun Cadw Swyddi drwy gyfnod y Coronafeirws)	
Cynhyrchu incwm (cyfyngedig)	Cyfanswm incwm cyfalaf a chodi arian project	Chwarterol	Prif Swyddog Gweithredu	£714,076 (Targed £809,675 (net))	
Ymchwil	Nifer o brojectau ymchwil sydd wedi'u cwblhau	Chwarterol	Cyfarwyddwr Casgliadau ac Ymchwil	12 project ymchwil (targed - 10 o brojectau ymchwil)	7 o brojectau ymchwil
Sylw yn y cyfryngau	Cywerthedd gwerth hysbysebu (AVE)	Chwarterol	Prif Swyddog Gweithredu	£16.5m AVE (Targed £12 miliwn AVE)	£12 miliwn AVE

Astudiaethau Achos

Yn ogystal â'r mesurau perfformiad meintiol uchod, byddwn hefyd yn cynhyrchu dwy neu dair astudiaeth achos manwl ym mhob chwarter ar draws gwahanol agweddau o'n Hamcanion Lles. Bob blwyddyn, byddwn yn datblygu astudiaeth achos flynyddol yn dangos effaith ein gwaith. Yn 2021-22, bydd yr astudiaeth achos hon yn canolbwyntio ar ein rhaglen wirfoddoli. Yn 2022-23, byddwn yn adolygu datblygiad ein casgliadau ac ymchwil.