

Hawdd ei ddeall

AMGUEDDFA  
CYMRU

# Adolygiad Blynyddol

Beth wnaethon ni rhwng 2022 a 2023



Mae'r ddogfen yma wedi cael ei hysgrifennu gan Amgueddfa Cymru. Mae'n fersiwn hawdd ei ddeall o 'Adolygiad Blynyddol 2022-23'.

Gorffennaf 2023

# Sut i ddefnyddio'r ddogfen yma



Dyma ddogfen hawdd ei deall. Ond efallai y byddwch angen help i'w darllen. Gofynnwch i rywun rydych chi'n ei adnabod i'ch helpu.



Mae'r geiriau mewn **ysgrifen glas trwm** yn gallu bod yn anodd eu deall. Mae beth mae'r holl eiriau mewn glas yn feddwl ar **dudalen 25**.

**AMGUEDDFA  
CYMRU**

Lle mae'r ddogfen yn dweud ni, mae hyn yn meddwl **Amgueddfa Cymru**. Am fwy o wybodaeth, cysylltwch â:

**Gwefan:** [www.amgueddfa.cymru](http://www.amgueddfa.cymru)

**E-bost:** [post@amgueddfacymru.ac.uk](mailto:post@amgueddfacymru.ac.uk)

**Ffôn:** 0300 111 2 333



Mae [Hawdd ei Ddeall Cymru](#) wedi gwneud y ddogfen yma yn hawdd ei deall gan ddefnyddio **Photosymbols**. I ddweud wrthyn ni beth rydych chi'n feddwl am y fersiwn hawdd ei ddeall yma, [cliciwch yma](#).

[Rhif trwydded Photosymbols 403527247](#)

Llun clawr blaen: ©Laurie Broughton

# Cynnwys

<b>Sut i ddefnyddio'r ddogfen yma .....</b>	<b>2</b>
<b>Cyflwyniad .....</b>	<b>4</b>
<b>Rhwng 2022 a 2023 .....</b>	<b>6</b>
<b>Sut rydyn ni yn cael arian i wneud beth rydyn ni yn ei wneud.....</b>	<b>8</b>
<b>Ein 6 nod .....</b>	<b>9</b>
<b>1. Gwneud yn siŵr bod ein gwaith yn cynnwys pawb .....</b>	<b>11</b>
<b>2. Helpu pobl i fod yn greadigol a dysgu ar unrhyw oedran.....</b>	<b>13</b>
<b>3. Gofalu am natur a'n hamgylchedd .....</b>	<b>15</b>
<b>4. Cefnogi llesiant pobl .....</b>	<b>16</b>
<b>5. Gwneud mwy o bethau'n ddigidol.....</b>	<b>18</b>
<b>6. Gweithio gydag eraill o gwmpas y byd.....</b>	<b>19</b>
<b>Pethau eraill rydyn ni wedi'u gwneud .....</b>	<b>20</b>
<b>Yn dod i ben yn 2023 .....</b>	<b>22</b>
<b>Rhai digwyddiadau a sioeau i edrych amdany'n nhw yn nes ymlaen yn 2023 .....</b>	<b>23</b>
<b>Geiriau anodd.....</b>	<b>25</b>

# Cyflwyniad

**AMGUEDDFA  
CYMRU**

Ni ydy **Amgueddfa Cymru**, rydyn ni yn rhedeg yr amgueddfeydd cenedlaethol yng Nghymru.



Rydyn ni yn elusen gyda 7 amgueddfa ac 1 ganolfan gasgliadau yng Nghymru. Rydych chi'n gallu mynd i mewn i'n amgueddfeydd am ddim, ac mae croeso i bawb.



Diolch i bawb sydd wedi ymweld, ein helpu ni a gweithio gyda ni eleni.



Fe wnaeth ein staff wneud yn siŵr bod ein amgueddfeydd yn ddiogel ac yn groesawgar i dros filiwn o bobl eleni.



Fe wnaeth dros 2 filiwn o bobl edrych ar ein gwefan. Fe wnaethon ni helpu plant ar draws Cymru i ddysgu ar-lein ac yn ein amgueddfeydd.



Mae ein cynllun o'r enw **Strategaeth 2030** yn rhan o bopeth rydyn ni yn ei wneud, o ofalu am ein casgliadau i werthfawrogi iaith a **diwylliant** Cymru.



**Diwylliant** ydy ein ffordd o fyw, creadigrwydd, celfyddydau, syniadau ac arferion holl wahanol gymunedau Cymru.



Rydyn ni hefyd eisiau diolch i Roger Lewis oedd yn Llywydd tan fis Rhagfyr 2022, a David Anderson oedd yn Gyfarwyddwr Cyffredinol i ni tan fis Mawrth 2023.



Mae'r ddogfen yma yn dweud wrthy ch chi am rai o'r pethau rydyn ni wedi eu gwneud y flwyddyn yma. Mae rhagor o wybodaeth ar ein gwefan a'n cyfryngau cymdeithasol.

# Rhwng 2022 a 2023



Fe ddaeth dros 1.3 miliwn o bobl i'n amgueddfeydd.



Fe wnaeth bron i 200 mil o bobl ein dilyn ni ar y cyfryngau cymdeithasol, ac fe wnaeth dros 2.3 miliwn o bobl fynd ar ein gwefan.



Fe wnaeth pobl mewn 227 o leoedd yn y byd edrych ar ein gwefan.



Mae gennym ni dros 5 miliwn o bethau yn ein casgliadau o gelf, hanes, a gwyddoniaeth.



Mae dros 600 o wirfoddolwyr wedi rhoi mwy na 26 mil o oriau o'u hamser i ni.



Mae dros hanner ein staff yn gallu siarad rhywfaint o Gymraeg. Ac mae gan 1 o bob 4 aelod o'n staff sgiliau Cymraeg da iawn.



Mae ein casgliadau wedi cael eu benthyg i leoedd a grwpiau mewn 20 ardal awdurdod lleol yng Nghymru.



Rydych chi'n gallu gweld dros 30 mil o luniau o gelf o'r **Casgliad Celf Gyfoes Genedlaethol** ar-lein yn [celfarycyd.cymru](http://celfarycyd.cymru)



Fe wnaethon ni 39 o brosiectau ymchwil am gelf, hanes, a gwyddoniaeth.



Fe wnaeth dros 214,000 o blant a phobl ifanc ddysgu gyda ni.

# Sut rydyn ni yn cael arian i wneud ein gwaith



Rydyn ni wedi derbyn arian drwy:

- Cronfa Dreftadaeth y Loteri Genedlaethol
- Sefydliad Paul Hamlyn
- Chwaraewyr y Loteri Cod Post y Bobl
- Cronfa Gymunedol y Loteri Genedlaethol
- a Llywodraeth Cymru.



Rydyn ni wedi cael arian hefyd gan ymwelwyr, ymddiriedolaethau, sefydliadau, noddwyr, cefnogwyr a busnesau.



Diolch i bawb sydd wedi prynu pethau yn ein caffis, siopau, ac yn ein **harddangosfeydd** a'n digwyddiadau.



Mae **arddangosfa** yn rhywbeth rydyn ni'n ei datblygu gyda chymunedau. Dyma lle rydyn ni'n dangos pethau fel casgliadau a chelf i'r cyhoedd.



# Ein 6 nod

Mae 6 peth y byddwn ni yn eu gwneud erbyn 2030:



1. Gwneud yn siŵr bod ein gwaith yn cynnwys pawb.



2. Helpu pobl i fod yn **greadigol** a dysgu ar unrhyw oedran.

Mae **creadigol** yn meddwl defnyddio'ch syniadau a gwneud rhywbeth newydd. Mae'n meddwl pethau fel paentio, ysgrifennu straeon, gwneud ffilm neu goginio.



3. Gofalu am natur a'n **amgylchedd**.

Yr **amgylchedd** ydy lle rydyn ni yn byw. Mae'n meddwl y tir, y môr, yr awyr, a phopeth sy'n byw ynddo ac arno. Er enghraifft: planhigion, anifeiliaid a physgod.



#### 4. Cefnogi llesiant pobl.



#### 5. Gwneud mwy o bethau'n **ddigidol**.

Mae **digidol** yn meddwl defnyddio pethau fel cyfrifiaduron, y rhyngrwyd, tabledi a ffonau clyfar.



#### 6. Gweithio gydag eraill o gwmpas y byd.



©VivCollisPhotography

# 1. Gwneud yn siŵr bod ein gwaith yn cynnwys pawb



Rydyn ni yn gweithio gyda phobl a chymunedau yng Nghymru i'w cynnwys yn ein gwaith a'n casgliadau.



Er mwyn gwneud ein casgliadau'n fwy teg rydyn ni wedi dechrau 7 prosiect gyda gwahanol gymunedau yng Nghymru.



Fe wnaethon ni ddangos **arddangosfa Ailfframio Picton** a lluniau newydd gan yr artist Chris Ofili sydd wedi ennill gwobrau mewn **arddangosfa** o'r enw **Rheolau Celf?** yn Amgueddfa Genedlaethol Caerdydd.



Fe wnaethon ni arddangosfeydd newydd i ddathlu hanes a chelf **LHDTC+**, fel **Mae Cymru. Balch** yn Amgueddfa Werin Cymru Sain Ffagan.



Mae **LHDTC+** yn meddwl Lesbiaidd, Hoyw, Deurywiol, Trawsryweddol a Cwiar neu Cwestiynu ac eraill.



Fe wnaethon ni hefyd helpu gyda gwyliau Pride - mae'r rhain yn orymdeithiau i ddathlu'r gymuned **LHDTC+**.



Rydyn ni yn casglu pethau newydd i helpu i adrodd hanes **LHDTC+** yng Nghymru.



Fe wnaeth ein prosiect **Celf ar y Cyd** ofyn i bobl yng Nghymru ddewis y celf roedden nhw eisiau mynd i:

- Canolfan y Celfyddydau Aberystwyth,
- Y Gaer, Aberhonddu
- ac Oriel Môn, Llangefni



Mae'r gweithiau celf yma yn dangos pa mor wahanol a **chreadigol** ydy bywyd yng Nghymru. Fe fydd yr **arddangosfa** yn Amgueddfa Genedlaethol Caerdydd yr haf yma.

## 2. Helpu pobl i fod yn greadigol a dysgu ar unrhyw oedran



Y flwyddyn yma fe wnaethon ni gynnal llawer o weithgareddau hwyllog i ddysgwyr o bob oed.



Fe wnaethon ni helpu athrawon ac ysgolion gyda'r pethau newydd y mae'n rhaid iddyn nhw eu dysgu. Fe wnaethon ni gyrraedd mwy na 214 mil o ddysgwyr ar-lein ac yn ein amgueddfeydd.



Rydyn ni yn helpu pobl ifanc i ddysgu sgiliau newydd gyda'n fforwm ieuencid a rhaglen **Cynhyrchwyr Amgueddfa Cymru**. Fe wnaethon ni gael arian gan **Gronfa Dreftadaeth y Loteri Genedlaethol** ar gyfer hyn.



Rydyn ni wedi bod yn gweithio gyda **Ffederasiwn Orielau Amgueddfa a Chelf Cymru** i helpu 16 mil o bobl ifanc fel rhan o Haf o Hwyl Llywodraeth Cymru.



Fe wnaethon ni agor arddangosfeydd y **BBC 100 yng Nghymru a Lleisiau'r Wal Goch.**



Fe wnaethon ni gael digwyddiadau yn yr amgueddfeydd, fel yr **Ŵyl Fwyd yn Sain Ffagan Amgueddfa Werin Cymru.**



Fe wnaethon ni gael y wobr **Buddsoddwyr mewn Gwirfoddoli** am y trydydd tro. Diolch i'n gwirfoddolwyr sy'n helpu ein amgueddfeydd mewn sawl ffordd.



### 3. Gofalu am natur a'n hamgylchedd



Rydyn ni'n edrych ar ôl y blaned. Rydyn ni yn helpu ein staff a'n hymwelwyr i wneud pethau sy'n helpu'r **amgylchedd**.



Mae gennym ni 4 prosiect mawr yn ein amgueddfeydd i'n helpu ni i ddefnyddio llai o ynni. Rydyn ni'n gallu gwneud hyn oherwydd bod Llywodraeth Cymru wedi rhoi mwy o arian i ni, ac rydyn ni wedi bod yn gweithio gyda Gwasanaeth Ynni Llywodraeth Cymru.



Fe wnaeth dros 300 o'n staff ddysgu sut i helpu'r **amgylchedd**. Rydyn ni wedi cael y wobwr Arian fel **Sefydliad Carbon Llythrennog**. Rydyn ni yn ceisio defnyddio llai o bethau a gwneud llai o sbwriel.



Fe wnaethon ni'r **arddangosfa Ar eich Stepen Drws** gydag Oriel y Parc, Tyddewi ac fe wnaethon ni ganllawiau i helpu pobl i archwilio natur leol. Mae'r rhain ar ein gwefan: [amgueddfa.cymru/casgliadau/ar-eich-stepen-drws/adnabod-natur/taflen-sylwi](http://amgueddfa.cymru/casgliadau/ar-eich-stepen-drws/adnabod-natur/taflen-sylwi)



Mae prosiect Bylbiau'r Gwanwyn i Ysgolion yn tyfu. Fe wnaeth 175 o ysgolion ddysgu am fyd natur mewn ffordd hwyliog.

## 4. Cefnogi llesiant pobl



Rydyn ni wedi bod yn gwneud gweithgareddau ar gyfer pobl ag anghenion gwahanol. Fe wnaethon ni wella ein hadeiladau i'w gwneud yn haws iddyn nhw ddod i mewn iddyn nhw a'u defnyddio nhw.



Rydyn ni eisiau helpu pobl sy'n byw gyda **dementia**.

Mae **dementia** yn salwch sy'n effeithio ar yr ymennydd. Mae'n ei gwneud hi'n anodd cofio, meddwl a gwneud pethau. Fel arfer mae'n effeithio ar bobl hŷn dros 65 oed.



Fe ddechreuon ni brosiect **Amgueddfa yn Ysbrydoli Atgofion** gyda Chymdeithas Alzheimer's Cymru. Diolch i Gronfa Gymunedol y Loteri Genedlaethol am eu cefnogaeth.



Fe wnaethon ni barhau i wneud prosiect **Cysur mewn Casglu** ac adnodd ar-lein **Tŷ'r Atgofion Cymru**.





Mae gennym ni brofiadau sy'n **Gyfeillgar i Dementia** fel teithiau yn Big Pit Amgueddfa Lofaol Cymru a dawnsfeydd te yn Amgueddfa Genedlaethol y Glannau.



Mae gennym ni lwybr cerdded newydd ar gyfer Amgueddfa Genedlaethol Caerdydd sydd wedi ei gwneud hi'n haws i bobl fynd i mewn i'r amgueddfa.



Mae ein staff ymwelwyr yn dysgu pethau newydd am **hygyrchedd** ac mae 1 o bob 5 wedi dysgu Iaith Arwyddion Prydain.

Mae **hygyrchedd** a **hygyrch** yn meddwl ei bod yn hawdd mynd i rywle, dod o hyd i rywbeth a'i ddefnyddio.

## 5. Gwneud mwy o bethau'n ddigidol



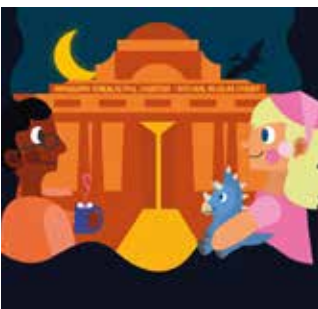
Mae ffyrdd o weithio ar-lein yn helpu mwy o bobl i weld ein casgliadau a'n gofodau.



Rydyn ni wedi gwneud ein rhwydweithiau, cyfrifiaduron a siopau ar-lein yn well y flwyddyn yma. Mae hyn er mwyn i ni ei gwneud yn haws i bawb eu defnyddio a'u dysgu.



Rydyn ni'n rhoi ein casgliadau ar-lein fel bod pobl ym mhobman yn gallu eu gweld. Mae arian gan **Gyngor Ymchwil Celf a'r Dyniaethau** wedi helpu'r gwaith yma ac wedi gwneud ein lluniau 3D yn well.



Mae ein digwyddiadau ar-lein wedi parhau i fod yn boblogaidd. Fe wnaethon ni ddigwyddiad ar-lein newydd ar gyfer cysgu dros nos Rhufeinig yn 2022, sydd yn 1 o 4 digwyddiad ar-lein **Amgueddfa Dros Nos: Adref.**



Fe ddechreuon ni'r profiad rhithiwr yn Amgueddfa Genedlaethol Caerdydd eto. Mae ymwelwyr yn gallu teimlo eu bod o dan y môr neu'n cerdded gyda deinosoriaid.

## 6. Gweithio gydag eraill o gwmpas y byd



Rydyn ni yn gwneud ffrindiau da gydag amgueddfeydd ar draws y byd, fel prosiect gydag **Amgueddfeydd Iziko yn Ne Affrica**.



Rydyn ni hefyd wedi adfer darlun gan Édouard Manet diolch i **Gronfa Adfer Amgueddfa TEFAF, Sefydliad Finnis Scott a Chyfeillion Amgueddfa Cymru**.



Fe wnaethon ni fenthyg 11 gwrthrych a aeth i 7 gwlad wahanol ar gyfer sioeau ac ymchwil, a 40 o fenthyciadau ymchwil.



Yr haf diwethaf fe wnaethon ni siarad gyda phobl o wledydd Celtaidd ac America Ladin am sut rydyn ni'n gallu helpu pobl yn y byd.



Fe wnaethon ni gael ein digwyddiad **Wythnos Cymru yn Llundain** gyda **Chymdeithas Bêl-droed Cymru, BBC Cymru, a Llywodraeth Cymru**. Roedden ni yn siarad am sut mae chwaraeon a **diwylliant** yn helpu i ddathlu Cymru heddiw.

# Pethau eraill rydyn ni wedi'u gwneud



Rydyn ni yn gwneud llawer o waith i ofalu am y casgliadau sydd gennym ni ac i wneud ein lleoedd yn groesawgar ac yn **hygyrch**.



Mae ein amgueddfeydd yn aml yn y rhestrau uchaf o amgueddfeydd yn y DU. Diolch i bawb sy'n pleidleisio drosom ni.



Rydyn ni yn ei gwneud yn haws i bobl o wahanol gefndiroedd weithio gyda ni drwy newid sut rydyn ni yn dod o hyd i staff newydd.



Fe wnaethon ni ddechrau ar ein rhaglen **Cymrodyr Ymchwil er Anrhydedd** eto. Roedd gennym ni 35 o bobl o wahanol gefndiroedd a lleoedd, ac ar wahanol gyfnodau yn eu hymchwil.



Fe fydd gennym ni gyfle i 14 o fyfyrwyr **PhD** newydd y flwyddyn nesaf. **PhD** ydy'r radd uchaf rydych chi'n gallu ei chael.



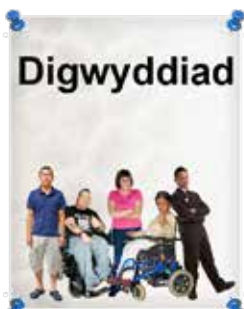
Mae'r Gymraeg yn rhan o bopeth rydyn ni yn ei wneud, mae yn ein henw a sut rydyn ni yn dangos ein gwerthoedd a'n gwaith i'r byd.



Mae llawer o'n staff yn gallu siarad Cymraeg, felly gallwch chi siarad â ni yn Gymraeg pan fyddwch chi yn ymweld â ni nesaf.



# Yn dod i ben yn 2023



Mae llawer i edrych ymlaen ato dros y flwyddyn nesaf yn **Amgueddfa Cymru**. Mae gennym ni arddangosfeydd, digwyddiadau, prosiectau newydd, a phethau i'w gwneud.



Rydyn ni'n dweud Pen-blwydd Hapus i rai o'n amgueddfeydd yn 2023:

- Mae Sain Ffagan Amgueddfa Werin Cymru yn 75.
- Mae Big Pit Amgueddfa Lofaol Cymru yn 40.
- Mae'r Ganolfan Gasgliadau Genedlaethol yn 25.



Fe fyddwn ni yn gweithio ar y rhaglen o'r enw **Safbwyntiau/Perspectivesgyda Chyngor Celfyddydau Cymru** a 7 sefydliad celfyddydol ar draws Cymru. Fe fydd yn rhannu barn, bywydau a straeon gwahanol gymunedau, nawr ac yn y gorffennol.

# Rhai digwyddiadau a sioeau i edrych amdany'n nhw yn nes ymlaen yn 2023



Stondin Amgueddfa Cymru yn **Eisteddfod Genedlaethol Boduan**, Gwynedd rhwng 5 a 12 Awst 2023.



**Arddangosfa Artes Mundi 10** o 20 Hydref 2023 – 25 Chwefror 2024 yn Amgueddfa Genedlaethol Caerdydd.



Yr **Ŵyl Fwyd** ar 9 a 10 Medi 2023 yn Sain Ffagan Amgueddfa Werin Cymru.



**Arddangosfa Camlas Abertawe 225** rhwng 1 Ebrill a 17 Medi 2023 yn Amgueddfa Genedlaethol y Glannau, Abertawe.



**Arddangosfa O'r Mwynglawdd i'r Amgueddfa** tan 1 Medi 2023 yn Big Pit Amgueddfa Lofaol Cymru.



**Arddangosfa Llechi: Golwg Gwahanol!** nawr tan 31 Rhagfyr 2023 yn Amgueddfa Lechi Cymru.



**Bywyd teuluol yn y Gaer a Gladiatoriaid** ar rai dyddiau ym mis Awst 2023 (edrychwch ar y wefan am fanylion) yn Amgueddfa Lleng Rufeinig Cymru.



**Stori a Rhigwm Cymraeg** ar rai dyddiau ym mis Awst 2023 (edrychwch ar y wefan am fanylion) yn Amgueddfa Wlân Cymru.



©Jackie Morris, 2016

Fe fydd **arddangosfa 'Geiriau Diflanedig'** mewn partneriaeth ag Amgueddfa Cymru yn cael ei harddangos tan gwanwyn 2024 yn Oriel y Parc, Tyddewi, a'r Ysgwrn, Eryri.



Mae dyddiadau yn gallu newid. Edrychwch ar ein gwefan am fanylion cyn i chi ymweld.



# Geiriau anodd

## Amgylchedd

Yr amgylchedd ydy lle rydyn ni'n byw. Mae'n meddwl y tir, y môr, yr awyr, a phopeth sy'n byw ynddo ac arno. Er enghraifft: planhigion, anifeiliaid a physgod.

## Arddangosfa

Mae arddangosfa yn rhywbeth rydyn ni'n ei datblygu gyda chymunedau. Dyma lle rydyn ni'n dangos pethau fel casgliadau a chelf i'r cyhoedd.

## Creadigol

Mae creadigol yn meddwl defnyddio'ch syniadau a gwneud rhywbeth newydd. Mae'n meddwl pethau fel paentio, ysgrifennu straeon, gwneud ffilm neu goginio.

## Dementia

Mae dementia yn salwch sy'n effeithio ar yr ymennydd. Mae'n ei gwneud hi'n anodd cofio, meddwl a gwneud pethau. Fel arfer mae'n effeithio ar bobl hŷn dros 65 oed.

## Digidol

Mae digidol yn meddwl defnyddio pethau fel cyfrifiaduron, y rhyngwrdd, tabledi a ffonau clyfar.

## Diwylliant

Mae diwylliant yn meddwl ein ffordd o fyw, creadigrwydd, celfyddydau, syniadau ac arferion yr holl wahanol gymunedau Cymru.

## Hygyrchedd a Hygyrch

Mae hygyrchedd a hygyrch yn meddwl ei bod yn hawdd mynd i rywle, dod o hyd i rhywbeth a'i ddefnyddio.