

AMGUEDDFA CYMRU

Stori Weledol

Taith i
Amgueddfa Wlân
Cymru



Stori Weledol

Canllaw Gweledol yw hwn ar gyfer grwpiau addysg sydd am ymweld.

Mae'n llawn gwybodaeth ddefnyddiol i bawb, gan gynnwys pobl ag anghenion arbennig.



Symbolau yn y canllaw



Dyma'r symbol sy'n dangos lle llawn arogl cryf.



Dyma'r symbol sy'n dangos lle swnellyd.



Dyma'r symbol sy'n dangos fod y golau'n newid.



Dyma'r symbol sy'n dangos ble allwch chi gyffwrdd pethau.



Dyma'r symbol sy'n dangos mynediad anabl neu wybodaeth.

Os ydych chi'n cyrraedd mewn bws

Bydd y bws yn aros wrth gât yr
Amgueddfa.

Dilynwch y llwybr, drwy'r gât ddu,
at y fynedfa ar bwys yr olwyn
ddŵr.



Mynedfa'r Amgueddfa

Mae gan yr Amgueddfa ddwy fynedfa.

Y fynedfa ar bwys yr olwyn ddŵr fydd ysgolion yn ei defnyddio. Mae mynedfa arall wrth y maes parcio, tu ôl i'r adeilad.



Mynedfa'r Olwyn
Ddŵr



Mynedfa'r Maes
Parcio



Cyntedd yr Adeilad

Mae'r ddwy fynedfa yn arwain at y Cyntedd. Dyma lle mae'r Dderbynfa, y Siop, a'r Caffi. Mae Toiledau hygyrch yma hefyd.



Derbynfa



Siop



Caffi



Pwy fyddwch chi'n eu cyfarfod?

Bydd staff y dderbynfa yn eich croesawu chi wrth y Dderbynfa.

Mae rhai staff yn gwisgo dillad gyda logo'r Amgueddfa. Mae rhai staff yn gwisgo bathodyn.

Maen nhw yno i'ch helpu chi i fwynhau, ac ateb cwestiynau.



Efallai taw dim y bobl yn y llun fydd yn gweithio ar y diwrnod

Pwy fyddwch chi'n eu cyfarfod?

Efallai byddwch chi'n cyfarfod Gwirfoddolwyr. Mae'n nhw'n gwisgo dillad coch.

Maen nhw yno i ddangos crefftau gwahanol, fel gweu a nyddu.



Efallai taw dim y bobl yn y llun fydd yn gweithio ar y diwrnod

Map o'r Amgueddfa

Mae map ar gael wrth y Dderbynfa.

Gallwch chi hefyd lawrlwytho map digidol.



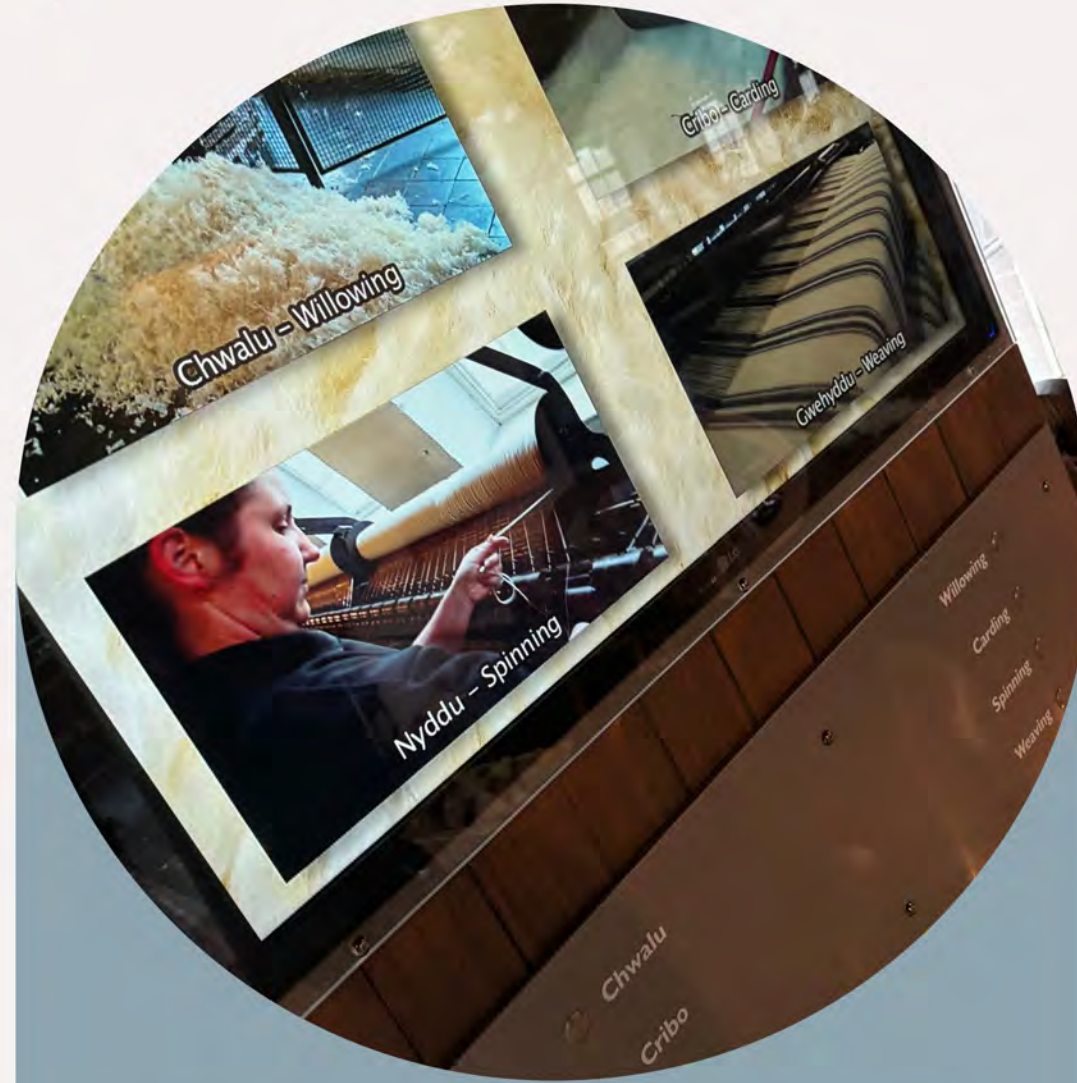
Mae rhagor o wybodaeth ar

Rhyngweithio

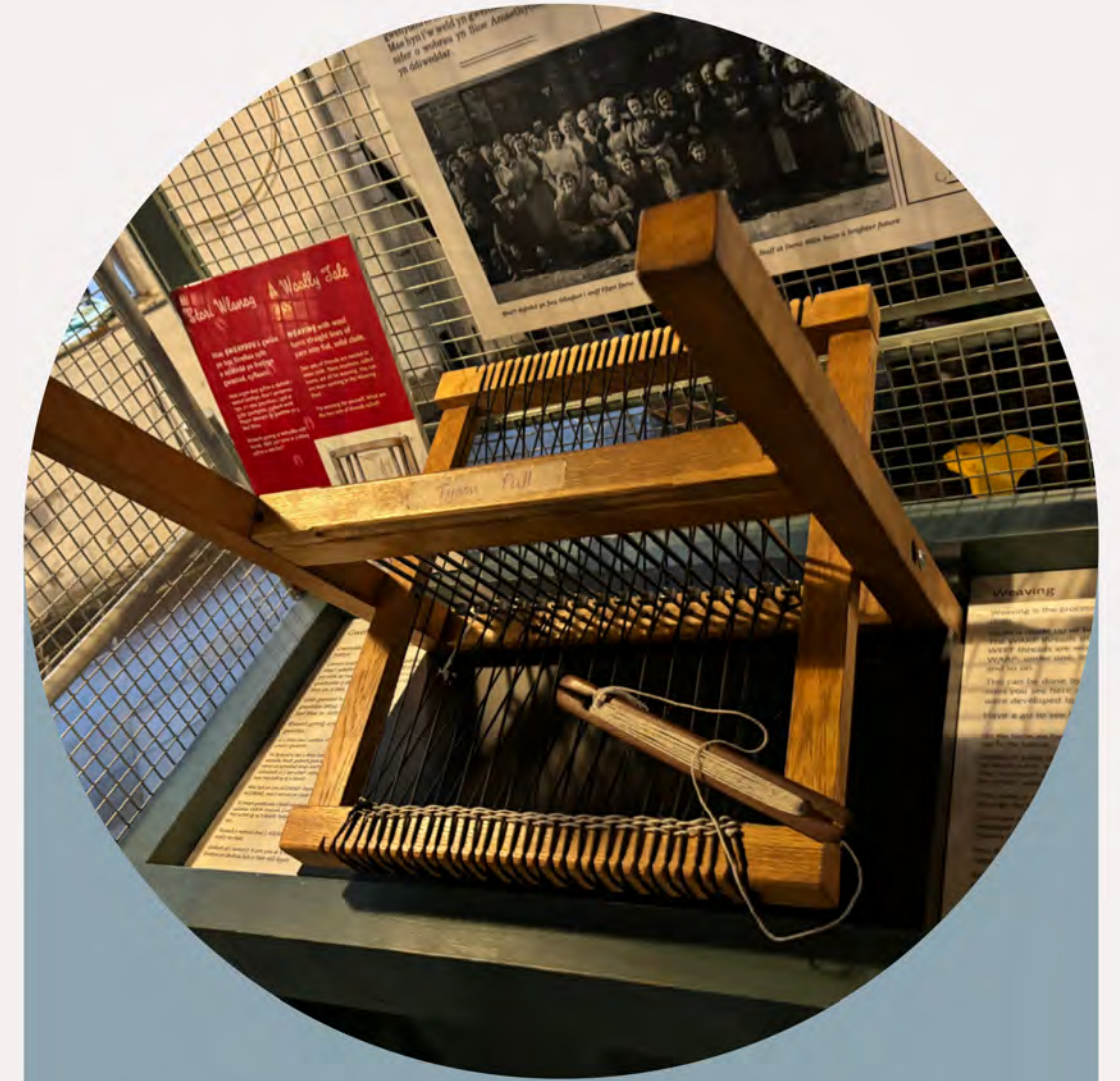
Gallwch chi rhyngweithio â llawer o bethau yn yr Amgueddfa. Dyma'r symbol sy'n dangos gallwch chi rhyngweithio. ✎



Gallwch chi gyffwrdd
samplau gwlan




Gallwch chi wasgu
botymau i weld
ffilmiau a chlywed
synau



Gallwch chi weithio
gwyddau a
pheiriannau replica

Arddangosiadau o'r cnu i broses ffabrig

Byddwch chi'n gweld y broses o ddafad i ddefnydd yn yr Amgueddfa. Efallai byddwch chi'n cyfarfod crefftwyr yn defnyddio'r peiriannau. Mae'r peiriannau ar y Llawr Gwaelod a'r Llawr Uwch. Mae'r peiriannau yn swnllyd iawn. Dyma'r symbol sy'n dangos lle swnllyd. 



Llawr Gwaelod –
Yr Iard Hir



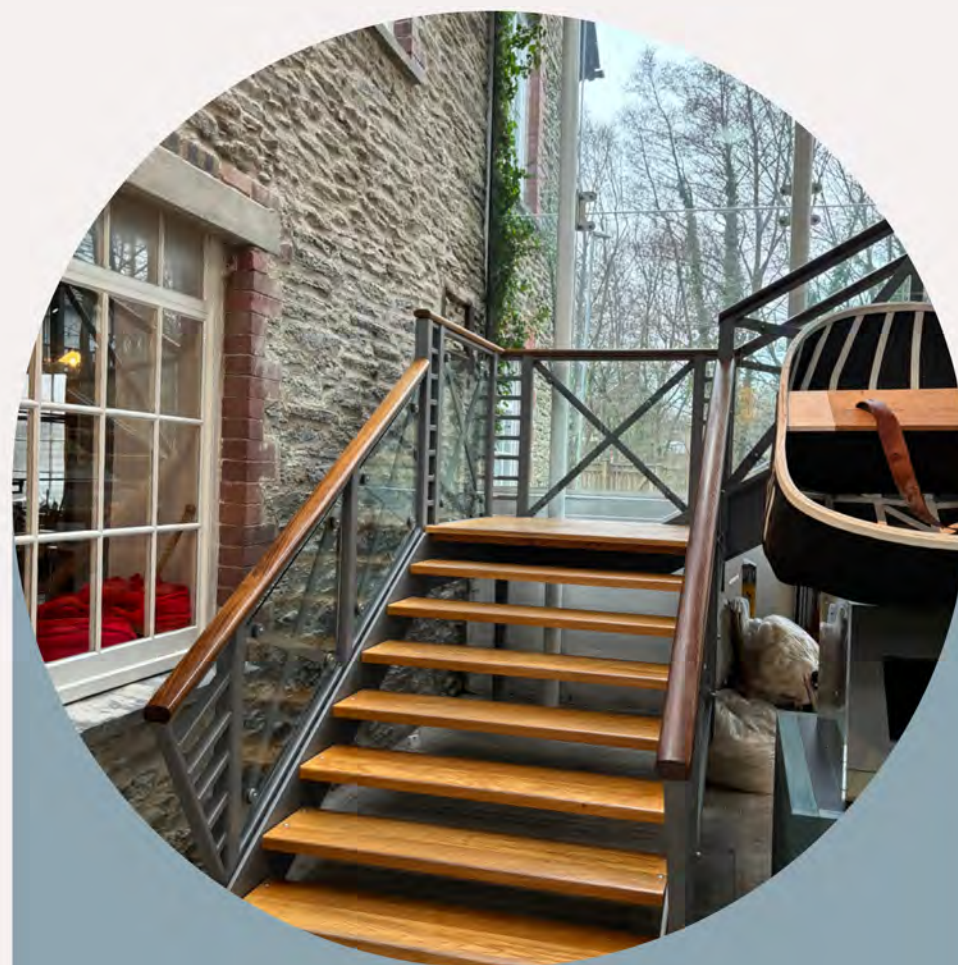
Llawr Uwch –
Y Felin

Cyrraedd yr Orielau

Mae'r Orielau drwy'r drws ar bwys y Dderbynfa. Yr ystafell gyntaf fydd yr Iard Hir. Gallwch chi gyrraedd y Llawr Gwaelod a'r Llawr Uwch o'r ystafell hon.



Mynedfa'r Orielau wrth y Dderbynfa



Y grisiau i'r Llawr Uwch



Y lifft i'r Llawr Uwch



Llawr Gwaelod – Yr Iard Hir

Dyma lle fyddwch chi'n dechrau eich taith drwy'r orielau. Gallwch chi gyffwrdd gwlan a rhoi cynnig ar grefftau gwlan fan hyn.

Ym mhen pellaf yr Iard Hir mae'r Ystafell Olchi.



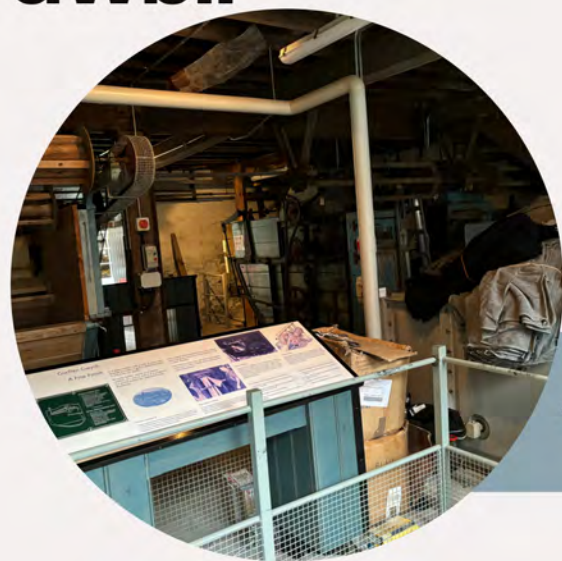
← Crefftau gwlan



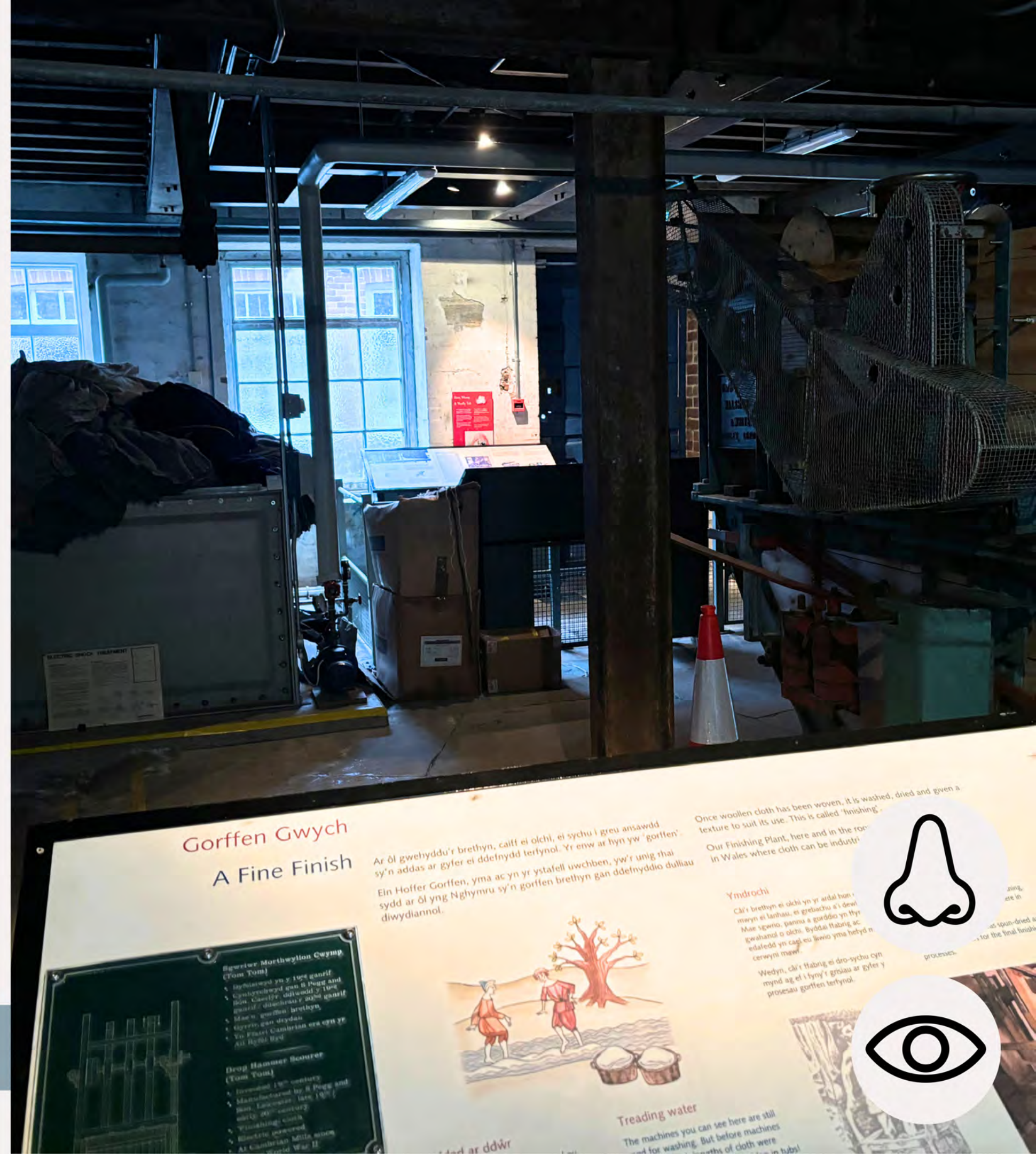
Llawr Gwaelod – Ystafell Olchi

Ystafell fach, dywyll yw hon. Gallwch chi gyrraedd ochr arall ystafell drwy fynedfa'r olwyn ddŵr.

Wrth adael yr ystafell, byddwch chi'n troi i'r chwith a mynd drwy'r drysau dwbl.



← Ochr arall yr ystafell



Gorffen Gwych

A Fine Finish

Ar ôl gwehyddu'r brethyn, caiff ei olchi, ei sychu i greu ansawdd sy'n addas ar gyfer ei ddefnydd terfynol. Yr enw ar hyn yw 'gorffen'.
Ein Hoffer Gorffen, yma ac yn yr ystafell uwchben, yw'r unig rhaif sydd ar ôl yng Nghymru sy'n gorffen brethyn gan ddefnyddio dulliau diwydiannol.

Once woollen cloth has been woven, it is washed, dried and given a texture to suit its use. This is called 'finishing'.
Our Finishing Plant, here and in the room in Wales where cloth can be industrially finished.

Ymdrochi

Câf i'w brethyn ei sychu yn yr ardal hon i mewn ei lantiau, ei grobachu a'i dewi. Mae i'w gwyno, panno a gardoio yn hyspwrddol o sychu. Byddai ffabrig ac edafedd yn cagi eu llwio yma hefyd n cerbynti mawr.

Wedyh, câf i'w ffabrig ei dro-sychu cyn mynd ag ei i llyn y gwlau ar gyfer y prosesau gorffen terfynol.



Treading water

The machines you can see here are still used for washing. But before machines were invented, the tubs were used for treading water.

Llawr Gwaelod – Y Felin

Ar ôl gadael yr Iard Hir, byddwch chi tu allan eto. Ewch drwy'r drws du ar y dde i gyrraedd Y Felin.

Yn yr ystafell hon mae mwy o beiriannau sy'n troi'r ddafad yn ddefnydd.

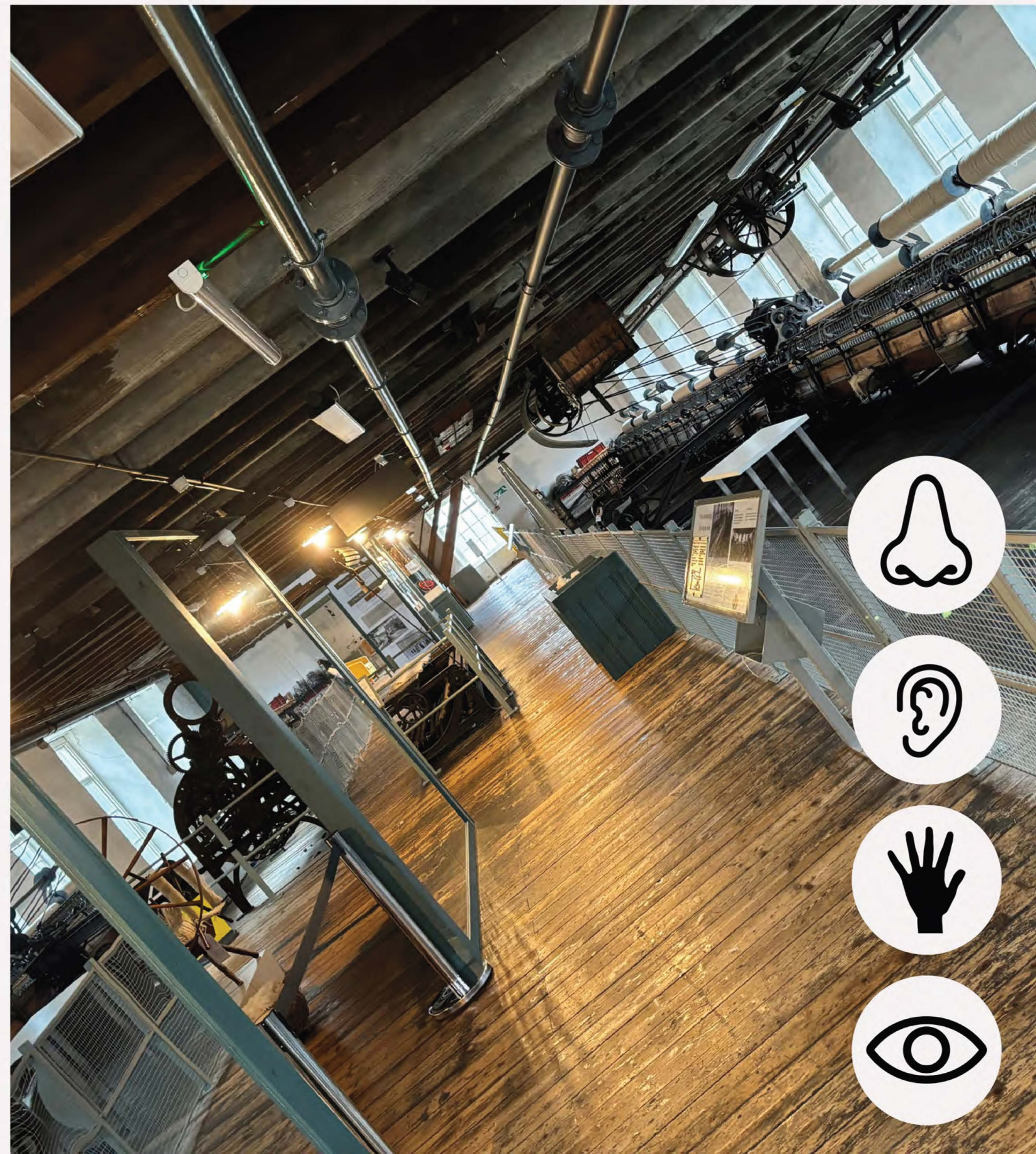
Efallai byddwch chi'n cyfarfod crefftwyr yn defnyddio'r peiriannau. Mae croeso i chi ofyn cwestiynau.



Llawr Uwch – Y Felin

Dringwch y grisiau neu defnyddiwch y
lifft i gyrraedd Llawr Uwch y Felin.
Dyma'r ystafell gyntaf ar ben y grisiau.

Efallai byddwch chi'n cyfarfod
crefftwyr yn defnyddio'r olwynion
nyddu.



Llawr Uwch – Y Felin

Ar Lawr Uwch y Felin mae lle
cyfforddus i eistedd, arddangosfeydd
a recordiadau sain.



← Pwyswch y botymau i
glywed llawer o storïau.



Llawr Uwch – Offer Deintur

Mae'r drws yng nghanol Llawr Uwch y Felin yn arwain at lwybr uchel. Mae ochrau gwydr i'r llwybr uchel. Mae'n ymestyn dros yr Iard Hir i'r Offer Deintur.

Dyma ble fyddai defnydd wedi'i orffen yn cael ei olchi a'i sychu.



Llawr Uwch – Ystafell Wnïo, Stondin Farchnad a'r Siop Ddillad

Yn yr oriel hon byddwch chi'n clywed lleisiau wedi recordio. Byddwch chi hefyd yn gweld replica o stondin farchnad a siop ddillad. Gallwch chi wisgo crysau brethyn a gwisg Gymreig fan hyn.



Stondin Farchnad



Siop Ddillad



Gwisgoedd

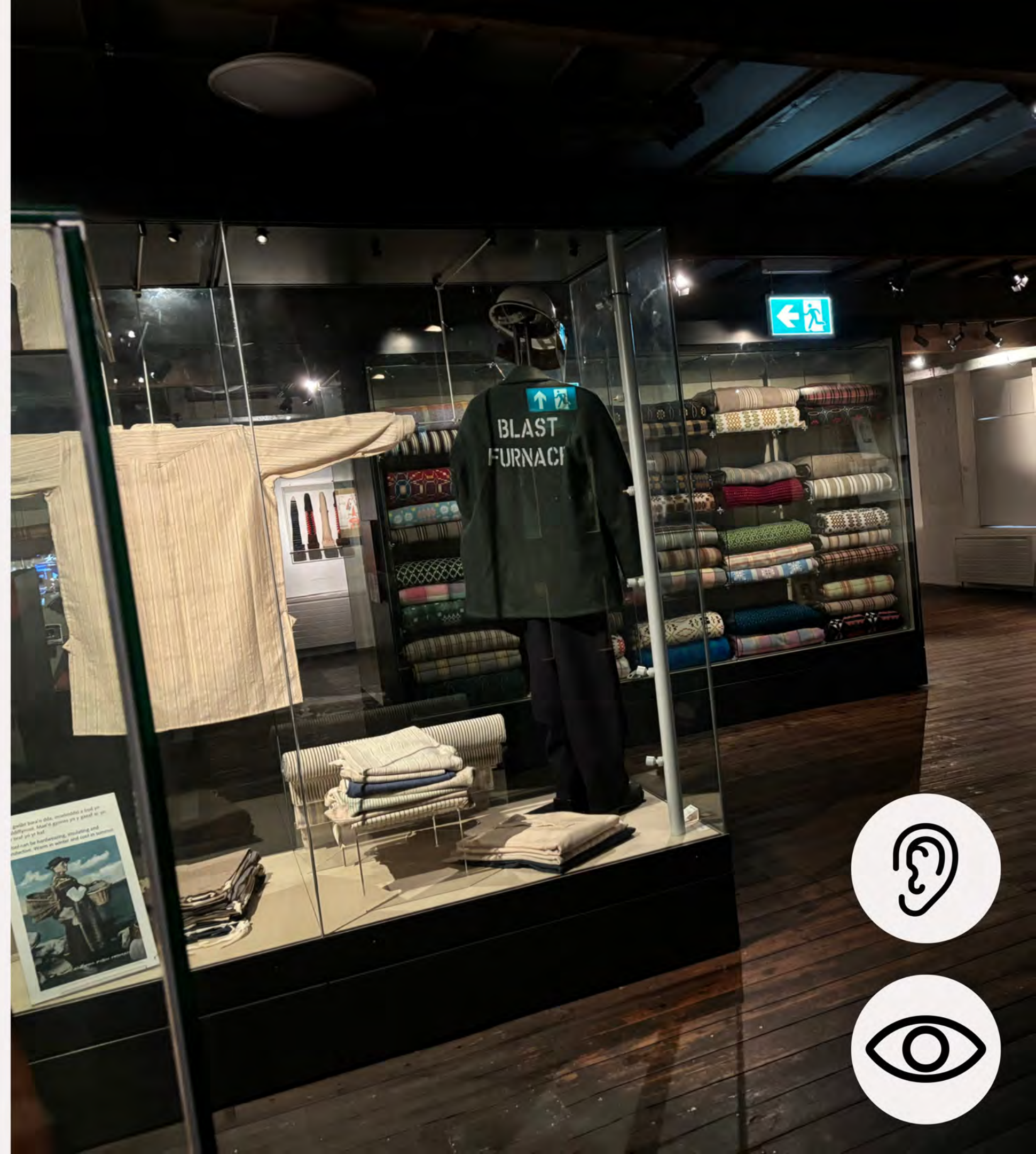


Llawr Uwch – Oriel Decstilau

Dyma'r oriel olaf. Byddwch chi'n gweld casgliad o ddillad a blancedi Cymreig traddodiadol.

Byddwch chi hefyd yn clywed cerddoriaeth, a phobl yn siarad am y blancedi.

Ar ôl gadael yr Oriel Decstilau byddwch chi'n mynd yn ôl i'r cyntedd ar y Llawr Gwaelod.



Toiledau

Mae'r Toiledau yn y cyntedd, wrth y Caffi.

Mae drysau'r toiledau, a'r sychwyr dwylo yn swnllyd.



Mynedfa'r
Toiled wrth y
Caffi



Toiledau
Benywaidd,
Gwrywaidd, ac
Anabl

Ystafell Addysg

Os ydych chi wedi archebu gweithdy, neu yn cael cinio fel grŵp, byddwch chi'n mynd i'r Ystafell Addysg.

Mae'r Ystafell Addysg yn agos i ble wnaethoch chi gyrraedd yr Amgueddfa.



Ewch i Fynedfa'r Olwyn Ddŵr, troi i'r chwith, a dilyn y llwybr i fyny'r rhiw.



Ewch drwy'r gât. Yr Ystafell Addysg yw'r adeilad ar y chwith.

Ystafell Addysg

Mae'r Ystafell Addysg yn lliwgar a golau. Gallwch chi fwynhau gweithdy, crefftau gwlan, neu ginio yma.



Ystafell Addysg - Toiledau

Mae Toiledau i ysgolion yn yr Ystafell Addysg. Mae Toiled Anabl yma hefyd.



← Y Toiled Anabl



Rhagor o wybodaeth

Ar y tudalennau nesaf mae rhagor o wybodaeth am drefnu ymweliad, neu grwydro'r Amgueddfa ar-lein.



Crwydro'r Amgueddfa

Gallwch chi grwydro'r Amgueddfa
ar-lein cyn ymweld.

360°



Mae rhagor o
wybodaeth ar



Gweithdai

Gallwch chi archebu gweithdy wedi'i hwyluso.

Dewiswch weithdy ffeltio gwlyb, cyfarfod crefftwyr, gwylio'r peiriannau'n cael eu defnyddio, gwehyddu neu wehyddu papur.



Archebu

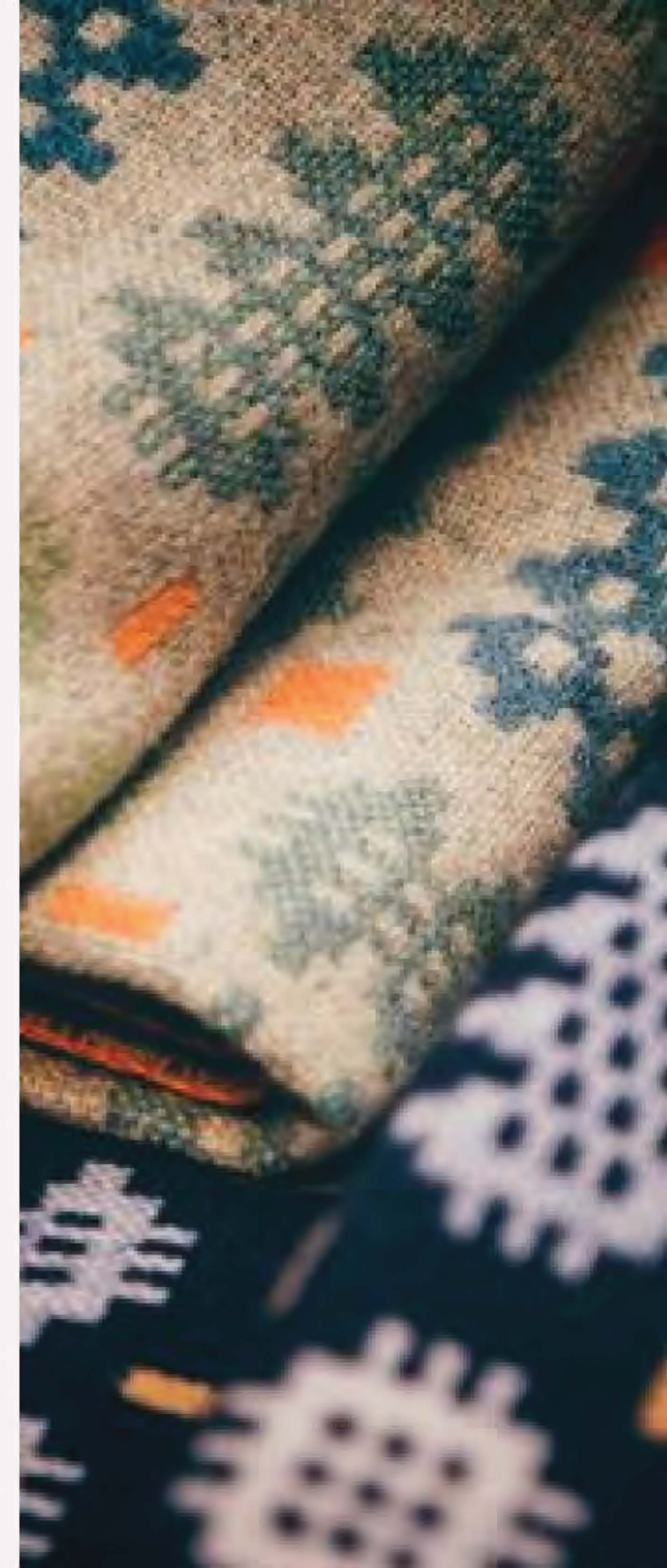


Rhowch wybod i ni wrth archebu beth yw anghenion eich grŵp.

Oes angen i ni:

- **Addasu cynnwys neu fformat sesiwn, e.e. cyflymder, iaith, cynnwys, gweithgareddau, gwisgoedd, pethau i'w hosgoi / annog.**
- **Creu amserlen fwy hyblyg.**
- **Trefnu gofod ar wahân dros ginio.**
- **Gostwng goleuadau a sain os yw hynny'n bosib.**

Cyswllt | gwlan@amgueddfacymru.ac.uk



AMGUEDDFA CYMRU

Stori Weledol

Gobeithio byddwch
chi'n mwynhau eich
ymweliad ag
Amgueddfa Wlân
Cymru

