

# AMGUEDDFA CYMRU

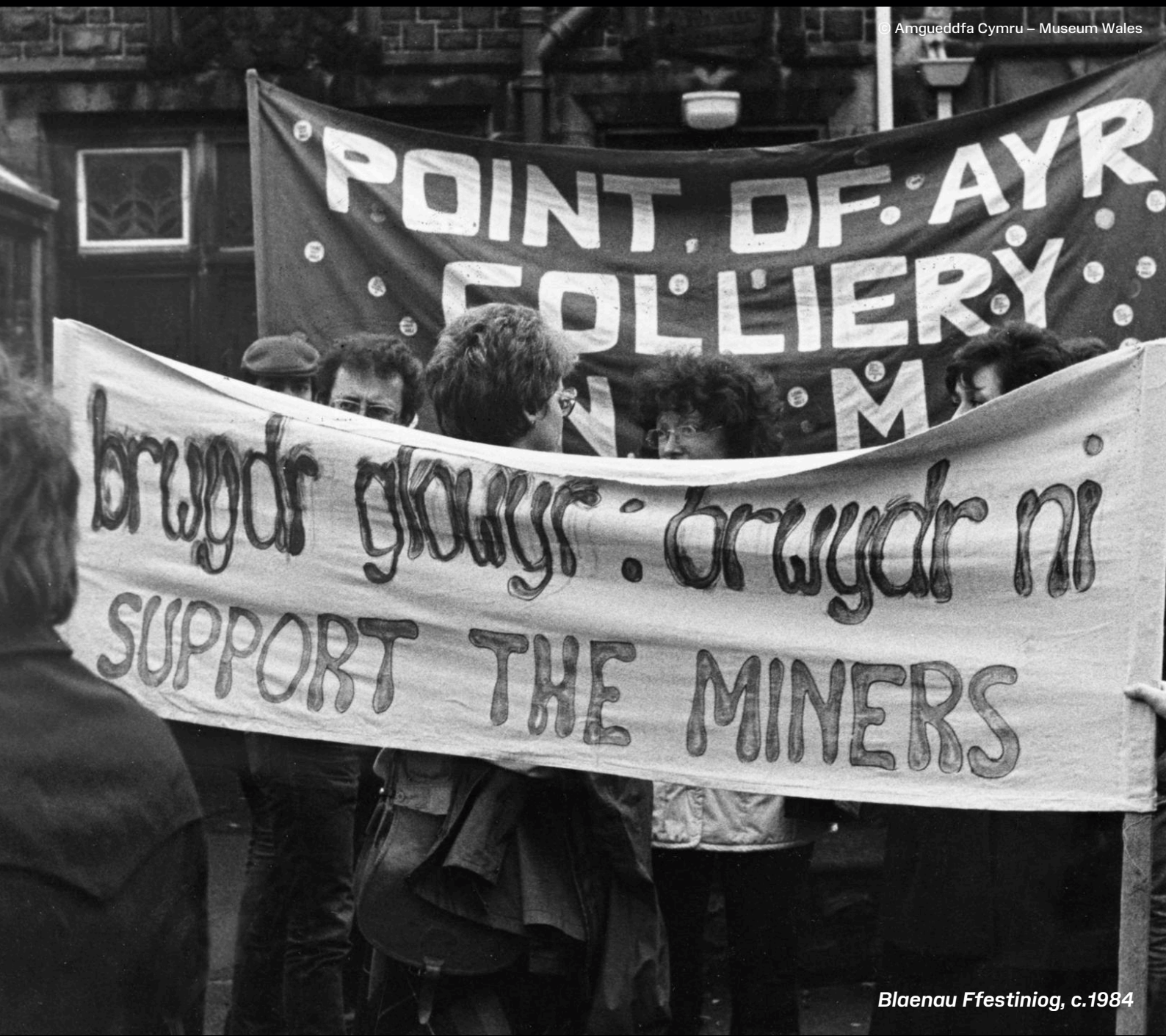


**PICEDI,  
PLISMONA A  
GWLEIDYDDIAETH  
STREIC Y GLOWYR 1984-1985**

# CYFLWYNIAD

Nod Pickets, Heddlu a Gwleidyddiaeth yw darparu adnodd i athrawon sy'n cwmpasu un o'r digwyddiadau allweddol yn hanes Maes Glo De Cymru.

Er ei fod wedi'i anelu'n bennaf at ddysgwyr sy'n astudio hanes mewn ysgolion uwchradd, bydd yr adnodd hefyd yn werthfawr i athrawon ar draws ystod o feysydd cwricwlwm. Bydd defnydd arloesol o'r deunyddiau sydd yn yr adnodd yn cefnogi'r pynciau hynny sy'n canolbwyntio ar ddadansoddi, empathi, emosiynau dynol ac ysgrifennu creadigol.



# TABL CYMUNEDAU

**04**

Y DIWYDIANT GLO YM 1984

**06**

Y CYMUNEDAU GLOFAOL

**08**

PLISMON A A PHICEDI

**10**

GRWPIAU CEFNOGAETH MENYWOD

**13**

‘GLOWYR GWEITHIOL’

**15**

YR ORYMDAITH YN ÔL I’R GWAITH

**17**

CAU PYLLAU GLO

**18**

CYMUNEDAU AR ÔL Y STREIC

**20**

DIRYVWIAD ECONOMAIDD

**22**

LLEISIAU O BIG PIT

**23**

YMWELIAD Â PHWLL MAWR

**24**

GEIRFA A DARLLEN PELLACH

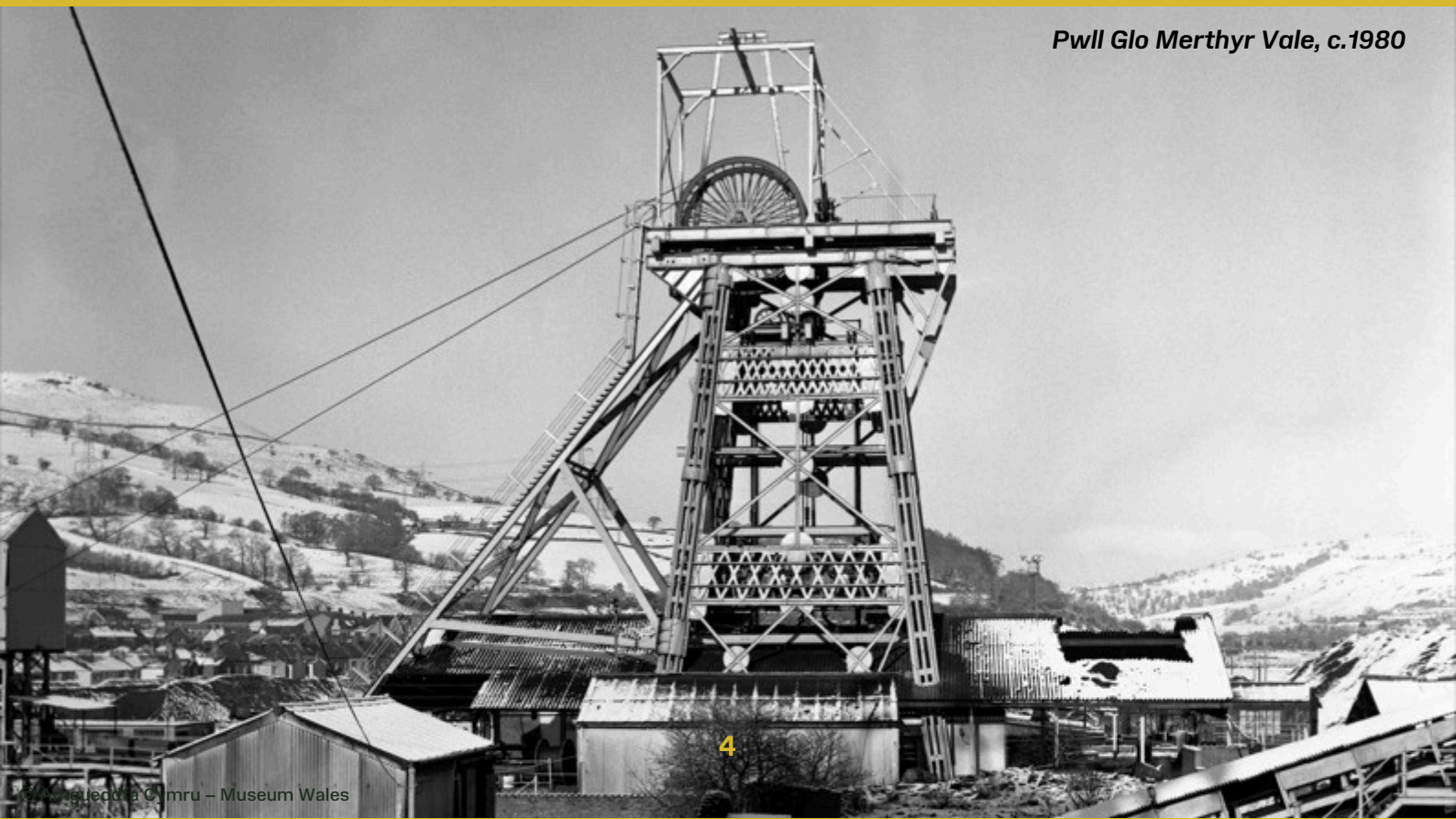


# Y DIWYDIANT GLO YM 1984

*“Does yna’r un ffordd y gallwch chi sicrhau amgylchedd cymdeithasol gydag economeg wael” Ian MacGregor, Cadeirydd y Bwrdd Glo Cenedlaethol (NCB), 1983*

Erbyn y 1980au, roedd diwydiant glo Prydain ymhlith y mwyaf diogel ac effeithlon yn y byd. Fodd bynnag, pan ddaeth y llywodraeth Geidwadol newydd i rym dan arweiniad Margaret Thatcher, roedd am wneud y diwydiant yn fwy effeithlon trwy leihau’r hyn yr oedd yn eu hystyried fel diwydiannau amhroffidiol. O dan ei harweiniad trosglwyddwyd nifer o'r diwydiannau a oedd gynt yn cael eu rhedeg gan y wladwriaeth megis nwy, dŵr a'r rheilffyrdd i berchnogaeth y sector breifat, mewn geiriau eraill cawsant eu preifateiddio. Telecom Prydain oedd y darparwr gwasanaeth cyntaf i gael ei ddadwladoli ym 1984 gyda sawl un arall yn dilyn dros y blynyddoedd canlynol. Ar yr un pryd, roedd am wanhau grym yr undebau llafur a oedd, yn ei thyb hi, wedi dod yn rhy bwerus. Arweiniodd yr agenda hwn at wrthdaro rhwng y llywodraeth Geidwadol ac Undeb Cenedlaethol y Glowyr (NUM). Trodd y Bwrdd Glo Cenedlaethol yn Glo Prydain ym 1987 yn barod i'w breifateiddio, a digwyddodd hynny ym 1994.

*Pwll Glo Merthyr Vale, c.1980*



**COAL, THE NATION'S  
ENERGY FUTURE**



**VICTORY**

---

**TO**

---

**THE**

---

**MINERS**

---

*Use this back page as a poster*





# Y CYMUNEDAU GLOFAOL

ymunedau un diwydiant oedd y pentrefi glofaol yng Nghymru i bob pwrpas, tan ymhell ar ôl yr Ail Ryfel Byd. Ffynnodd y diwydiant glo yn rhan olaf y bedwaredd ganrif ar bymtheg, gan greu cymunedau a oedd yn dibynnu'n uniongyrchol neu'n anuniongyrchol ar y diwydiant. Gwnaeth hyn ennyn agweddau ynysig, ond golygai hefyd fod buddiannau'r pwll glo a'r gymuned yn cyd-fynd â'i gilydd.

Yn ogystal â gofalu am ei aelodau, roedd Ffederasiwn Glowyr De Cymru (a newidiodd ei enw i Undeb Cenedlaethol y Glowyr Ardal De Cymru, ond a barhaodd i gael ei alw'n 'Y Ffed' yn gyffredinol) yn helpu i ddatblygu sefydliadau cymdeithasol a diwylliannol fel y sefydliadau gweithwyr, llyfrgelloeddachymdeithasaullesiantaoeddynfuddioli'rgymunedgyfan. Roedd dylanwad y diwydiant glo yng Nghymru'n lleihau erbyn hyn, ond roedd yna naws gymunedol gref yn parhau yn y meysydd glo.

In the UK as a whole there were 235,000 men working at 223 pits in 1979. By 1983, this had fallen to 182,000 working in 175 pits. The recession of the late 1970s and early 1980s had also damaged other Welsh industries. Therefore, unemployment in south Wales was already over 13%, much higher than the UK average.

As a result, many miners and their families felt they had no choice but to fight for the right to work and the future of their communities.

## **DYFYNIADAU AM GAU'R PYLLAU GLO**

*'Nod Mr. MacGregor, a nod y Llywodraeth, yw cynhyrchu diwydiant glo da a phroffidiol.'*

Margaret Thatcher, Prif Weinidog

*'Ni fyddai cymunedau glofaol yn goroesi ... Bydd yna gynnydd mewn salwch corff a meddwl, hunanladdiad, mwy o drais domestig a theuluoedd yn chwalu. Byddai cymoedd de Cymru'n ddim mwy na chymuned a oedd yn heneiddio ac yn marw, yn dda i ddim ond twristiaeth ac amgueddfeydd diwydiannol.'*

Arthur Scargill, Llywydd yr NUM

*'Perfformiwch ac mae gennych ddyfodol, peidiwch, a 'does gennych chi'r un dyfodol, mae mor syml â hynny.'*

Ian MacGregor, Cadeirydd y Bwrdd Glo Cenedlaethol

*'Mae glowyr De Cymru'n dweud – d'yn ni ddim am dderbyn dirywiad ein cymoedd glo, d'yn ni ddim am ganiatáu i'n plant fynd yn syth o'r ysgol i'r ciw dôl – mae'n bryd i ni ymladd!'*

Emlyn Williams, Llywydd, NUM Ardal De Cymru

# **WHEN THEY CLOSE A PIT**

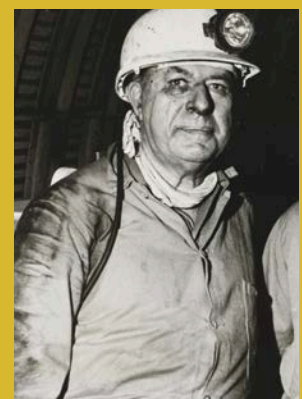


## **THEY KILL A COMMUNITY**

**STOP THEM!  
SUPPORT THE MINERS**



**Arthur Scargill**  
(Arlywydd NUM)



**Ian MacGregor**  
(Cadeirydd NCB)



# PLISMON A A PHICEDI



Nid oedd y streic yn ornest syml rhwng y llywodraeth a'r NUM. Weithiau, byddai cymunedau cyfan yn cael eu rhannu rhwng glowyr a oedd eisiau gweithio a'r rhai a oedd ar streic. Roedd y penderfyniad i beidio â chynnal pleidlais ynghylch y streic yn rhoi rheswm i rai glowyr barhau i fynd i'r gwaith. Er mwyn atal hyn rhag digwydd, byddai 'picedwyr gwib' yr NUM yn teithio i byllau glo eraill lle nad oeddent yn gweithio fel arfer er mwyn perswadio'u cydweithwyr a oedd am weithio i beidio â chroesi eu llinell biced.

Byddai'r heddlu ar ddyletswydd i wneud yn siŵr bod y glowyr a oedd yn gweithio'n gallu cyrraedd eu gwaith. Mae streic y glowyr wedi cael ei hystyried yn aml fel rhyfel rhwng yr heddlu a'r picedwyr, er bod y rhan fwyaf o'r picedu wedi bod yn drefnus ac yn heddychlon. Wedi dweud hynny, fe allai'r gwrthio a'r hyrddio defodol rhwng yr heddlu a'r picedwyr edrych yn ffyrnig tu hwnt ar y newyddion gyda'r nos.





© Amgueddfa Cymru – Museum Wales

## DYFYNIADAU AM Y PICEDI

*'Roedd y berthynas rhwng yr heddlu a'r picedwyr yn eithaf cyfeillgar i ddweud y gwir, dim ond ychydig o wthio a hyrddio.'*

Dave Savage, Uned Cefnogi'r Heddlu

*'Roedd picedu yn Aberddawan yn eithaf tawel ar y cyfan, byddai rhai gyrwyr lori'n stopio i wrando ar ein dadleuon, ond byddai'r mwyafrif ohonyn nhw'n gyrru heibio.'*

George Winorgorski, Pwll Glo Cwm

*'Enghraifft arall o'r Wladwriaeth Heddlu ym 1984!'*

Arthur Scargill

*'Ymgais yw hwn i ddisodli rheolau'r gyfraith â rheolau'r dorf, ac ni ellir caniatáu iddo lwyddo.'*

Margaret Thatcher

*'Gallai fod braidd yn ddiflas ar adegau...roedd yna ddigon o bicedu gerllaw, ond nid oedd unrhyw drwbl o werth heblaw am ryw faint o weiddi.'*

Tony Popple, Uned Cefnogi'r Heddlu

Er i Gymru osgoi'r rhan helaeth o'r trais a welwyd ar feysydd glo eraill, cafodd glowyr o Gymru eu lladd tra'r oeddent ar y llinell biced a chafodd gyrrwr tacsï ei ladd wrth iddo fynd â thorrwr streic i'w waith ym Mhwll Glo Merthyr Vale.



© Amgueddfa Cymru – Museum Wales

Planhigyn Phurnicite Aberaman, c.1984



# GRWPIAU CEFNOGAETH MENYWOD



RHYMNEY VALLEY  
WOMEN

Wrth i'r streic barhau, dechreuodd y glowyr a'u teuluoedd wynebu caledi go iawn am nad oedd y dynion, a oedd yn cael gwell tâl na'r rhan fwyaf o weithwyr llaw y wlad, wedi derbyn cyflog ers dechrau'r gwrthdaro. Y caledi hwn, ynghyd â'r pryder y byddai polisi'r llywodraeth Geidwadol yn dinistrio eu cymunedau, a orfododd nifer o fenywod i weithredu. Roedd yn draddodiad ledled meysydd glo de Cymru i fenywod gefnogi eu dynion yn ystod cyfnod o weithredu diwydiannol, ond y tro hwn, aeth y menywod gam ymhellach.

Aethant ati o godi arian, sefydlu canolfannau bwyd, darparu dillad a rhedeg ceginau cawl. Byddent yn siarad mewn cyfarfodydd cyhoeddus a raliau, yn trefnu ffeiriau sborion ac yn llunio taflenni a phamffledi a oedd yn cefnogi'r streic. Byddai nifer o fenywod yn sefyll ochr yn ochr â'u dynion ar y llinellau piced ac, ym Mhwll Glo Cynheidre, fe wnaethant hyd yn oed feddiannu'r baddonau pen pwll.





© Amgueddfa Cymru – Museum Wales

Teimlai rhai dynion o fewn y cymunedau glofaol dan fygythiad gan y menywod penderfynol hyn. Gwrthododd rhai cyfrinfeydd NUM ganiatáu i fenywod fod ar y llinell biced ar y cychwyn.

Rhoddodd y streic fwy o hunanhyder i lawer o fenywod; aeth rhai ymlaen i ddechrau busnes eu hunain neu astudio yn y brifysgol. Yng Nghwm Dulais, sefydlwyd y gweithdy 'DOVE' gan aelodau o'r grŵp cefnogaeth menywod lleol i ddarparu addysg a hyfforddiant cymunedol.

## DYFYNIADAU AM FERCHED A'R GRWPIAU CEFNOGI

*'Roedd menywod yn cefnogi'r streic am ei bod yn ymwneud â swyddi a chymunedau ond, yn y pen draw, yr unig beth roeddwn i am ei wneud oedd bwydo'r plant.'*

Glynys Evans, Blaenllechau

*'Roedd menywod yn casglu ar gyfer parseli bwyd, yn mynd i raliau ac yn picedu. Ffurfiwyd 'Women against Pit Closures', a hwn oedd un o'r grwpiau menywod mwyaf a welwyd erioed.'*

*Roedd rhaid i ni ymladd ein ffordd i'r llinellau piced ar y cychwyn – ac nid yr heddlu'n unig oedd yn ein herbyn! Ond pan welodd y dynion ni yno dechreuon nhw ein derbyn.'*

Ann Jones, Hirwaun



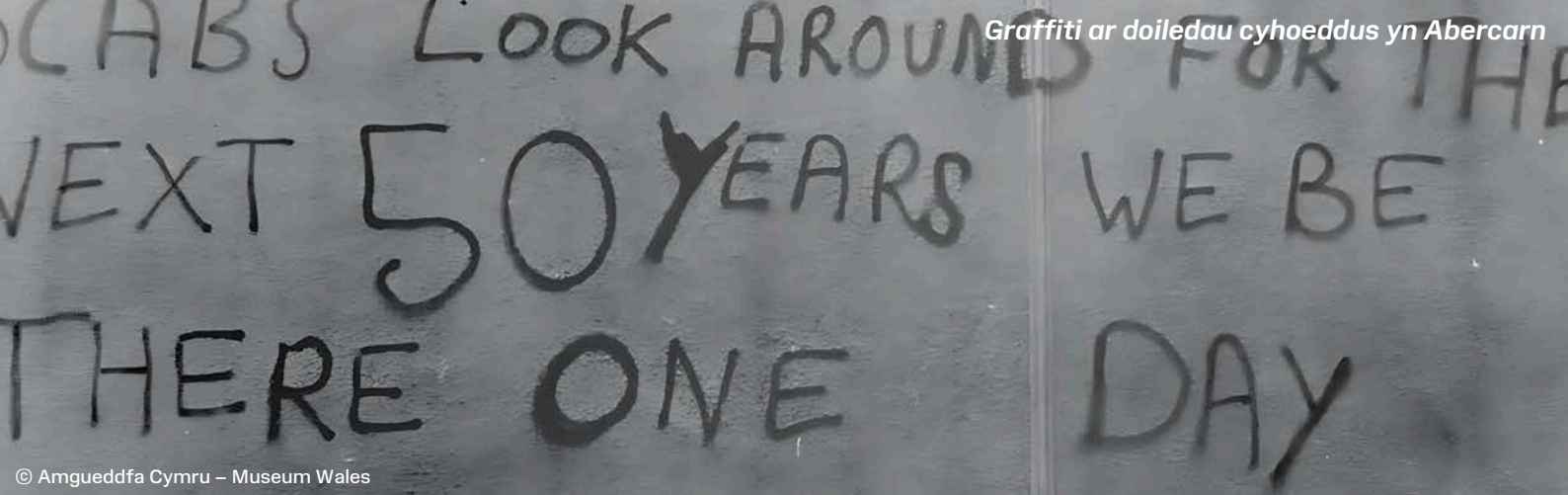
Grŵp Cymorth i Ferched Tredegar Newydd, c.1984



Arthur Scargill gyda Grŵp Cymorth i Ferched Castell-nedd Dulais, c.1984







© Amgueddfa Cymru – Museum Wales

# ‘GLOWYR GWEITHIOL’

*‘Ni all y chwerwedd rhwng y dynion a ddychwelodd i’r gwaith a gweddill y gweithlu fyth gael ei gymodi – rhwygwyd priodasau ac anghofwyd ffrindiau.’*

Phil Cullen, Pwll Glo Cynheidre

Galwyd y rheiny a groesodd y llinell biced a mynd yn ôl i weithio yn ‘fradwyr’ neu ‘blaclegs’ gan y streicwyr ac yn ‘ddychwelwyr’ neu’n ‘lowyr gweithiol’ gan y Bwrdd Glo Cenedlaethol a’r cyfryngau asgell dde. Oherwydd lefel y casineb a ddangoswyd tuag at y rheiny a dorrodd y streic, bu raid i nifer adael eu cartrefi a symud i wahanol ran o’r wlad.

Fodd bynnag, wrth i’r streic fynd yn ei blaen, dechreuodd mwy o raniadau ymddangos o fewn rhengoedd y glowyr.

Mewn sawl rhan o Dde Cymru, pe bai gweithiwr yn croesi’r llinell biced byddai’n alltud yn ei gymuned. Fodd bynnag, ym mis Awst, croesodd Monty Morgan y llinell biced, ac ef oedd y dyn cyntaf erioed i wneud hynny yn Ne Cymru. Newidiodd ei feddwl mewn byr o dro yn sgil y trais a ddilynodd rhwng y picedwyr a’r heddlu. Yn ddiweddarach, dilynodd glowyr eraill o Gymru ei esiampl, yn enwedig wrth i’r gaeaf fynd yn ei flaen, ond serch hynny, dim ond 6% o aelodau NUM Ardal De Cymru a oedd wedi torri’r streic erbyn Mawrth 1985.

Er bod y mwyafrif llethol o bobl yn cefnogi’r streic yn ne Cymru, nid oedd yr ardal yn rhydd rhag trais. Ym mis Tachwedd, cafodd gyrrwr tacsï ei ladd pan ollyngwyd bloc concrit ar ei gar wrth iddo yrru glöwr i weithio i Bwll Glo Merthyr Vale.

# NCB SCAB APPEAL

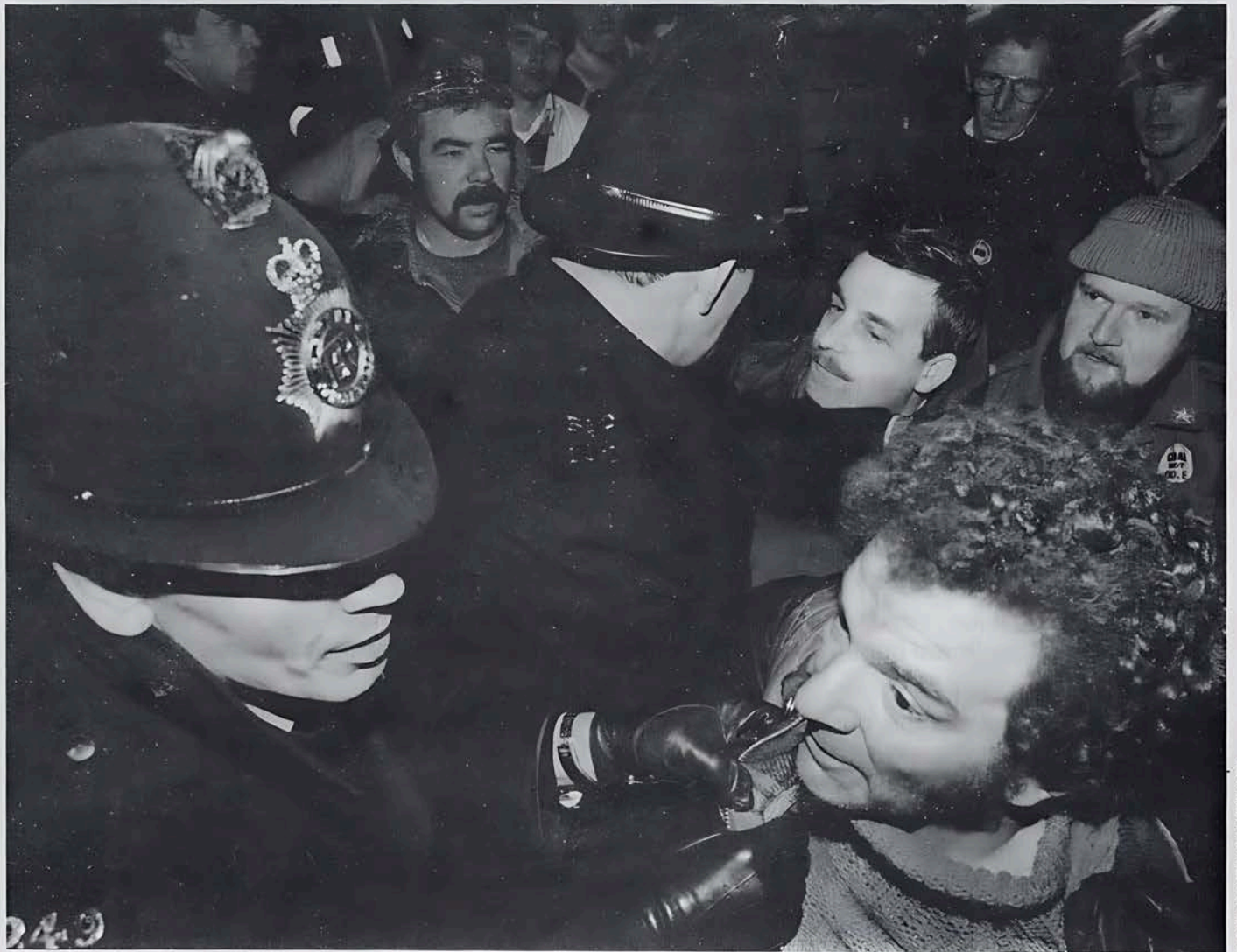


PHOTO: MARTIN SHAKESHAF.

## ***“NCB ASSISTANTS PERSUADING MINERS TO RETURN TO WORK.”***

The Coal Board's letter inviting us to scab is only the latest in a line of desperate attempts to break the strike in South Wales.

With the Board's blessing, our men and women have been arrested by the hundred, physically assaulted on picket lines and denied basic human liberties on our roads and streets. They have been spied-on, phone-tapped and verbally harassed at every turn.

On instructions from MacGregor, area management has encouraged scab organisers from other coalfields to crawl into South Wales to help our home-grown rats betray the strike.

Self-elected scab “spokesmen” like Tony Holman and Iauan Thomas snivel around management in the vain hope that, by betraying their brothers and sisters, they'll be rewarded later.

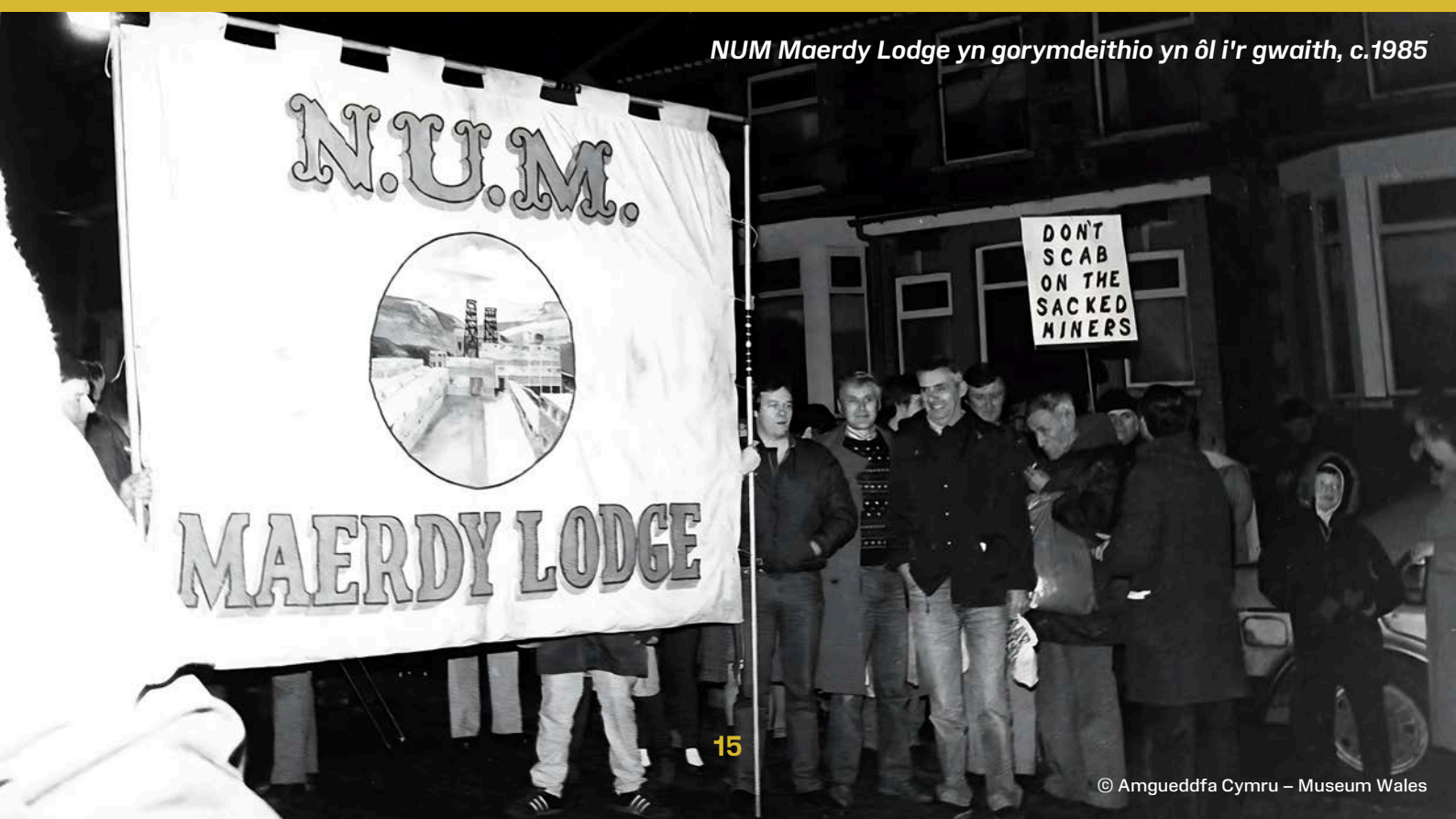
Their real reward will be the everlasting revulsion shown towards them by men and women who have retained their pride and their loyalty in defending their union, their pits and their communities.



# YR ORYMDAITH YN ÔL I'R GWAITH

Ar 1 Mawrth 1985, dychwelodd bron i 20,000 o lowyr De Cymru i'r gwaith. Roedd anobaith, tlodi a rhwystredigaeth yn cynyddu'r pwysau a oedd arnynt i ddychwelyd. Ar fore'r 5 Mawrth, gorymdeithiodd y glowyr yn ôl gan ddilyn eu baneri a'u bandiau. Ym Maerdy, gwnaeth y dynion sioe, wrth gyrraedd y pwell glo, o gymeradwyo'r menywod a oedd wedi dangos cefnogaeth mor ddi-sigl.

Roedd cyfnod y streic yn un o frwydro a dioddefaint. Nodwyd eu dychweliad i'r gwaith gan areithiau ysbrydoledig am undod, gwroldeb a'r angen i frwydro ymlaen. Roedd y glowyr yn benderfynol o ddangos i lywodraeth Mrs Thatcher nad oeddent wedi cael eu trechu – roeddent am iddi glywed eu neges eu bod wedi colli'r frwydr o bosibl, ond nad oeddent wedi colli'r rhyfel!



*NUM Maerdy Lodge yn gorymdeithio yn ôl i'r gwaith, c.1985*



© Amgueddfa Cymru – Museum Wales

***‘Dychwelodd y dynion i’r gwaith gyda’i gilydd, gyda’r bandiau’n chwarae, y baneri’n chwifio a gyda llawer o urddas.’***

Philip Weekes, Cyfarwyddwr y Bwrdd Glo Cenedlaethol, Ardal De Cymru

***‘Wn i ddim beth oedd hyn i fod i brofi i bawb, heblaw dangos bod y dynion ffyddlon hyn druan, a gafodd eu harwain ar gyfeiliorn am flwyddyn gyfan gan Arthur Scargill, yn parhau i fod yn gaeth i’w syniadau. Roedd yn druenus.’***

Ian MacGregor, Cadeirydd y Bwrdd Glo Cenedlaethol



# CAU PYLLAU GLO



© Amgueddfa Cymru – Museum Wales

Cyn gynted ag y dychwelodd y glowyr i'r gwaith, parhaodd y Bwrdd Glo Cenedlaethol â'i gynllun i gau pyllau glo aneconomaidd.

Roedd yr NUM wedi brwydro am ddeuddeg mis ac wedi cael ei drechu. Bellach, gallai'r Bwrdd Glo Cenedlaethol gau pyllau glo heb fawr o ymyrraeth. Roedd y rhan fwyaf o'r glowyr mewn dyled ofnadwy o ganlyniad i'r streic ac yn gweld y pecynnau diswyddiad fel ateb i'w problemau. Sylweddolai eraill nad oedd unrhyw ddyfodol i'r diwydiant glo a derbyn fod yn rhaid i'w pwll glo gau.

Ym 1984, roedd mwy nag 20,000 o lowyr yng Nghymru. Erbyn diwedd y degawd roedd yna 3,700. Caewyd Glofa'r Tŵr, y pwll glo dwfn olaf yng Nghymru, yn 2008 a bellach, dim ond rhai cannoedd o ddynion sy'n gweithio mewn 'cloddfeydd drifft'.

# CYMUNEDAU AR ÔL Y STREIC

Achosodd y streic rwygiadau mawr o fewn nifer o gymunedau. Wedi iddynt ddychwelyd i'r gwaith, gwrthododd nifer o ddynion weithio gyda'r rheiny a alwyd yn 'fradwyr' yn ystod y gwrthdaro. Ychydig iawn o faddeuant a gynigwyd i'r cyn-gydweithwyr hyn.

Yn ffodus, ni welodd y rhan helaeth o gymunedau Cymru mo'r rhwygiadau a gafwyd mewn meysydd glo eraill ym Mhrydain. Ychydig iawn o lowyr Cymru (tua 6%) a dorrodd y streic a symudwyd nifer o'r rheiny a wnaeth i feysydd glo fel Nottingham yn gyflym, lle'r oedd yr alwad i streicio wedi cael ei hanwybyddu i raddau helaeth.

## QUOTES ABOUT STRIKE BREAKERS

*'Mae Mr Scargill wedi dweud, ar ran y Pwyllgor Cydlynu Cenedlaethol, y byddan nhw'n cael eu cynnwys a'u croesawu os byddan nhw'n dychwelyd i'r gweithle. Nid fel hyn y mae Ardal De Cymru'n gweithredu – fyddwn ni byth yn maddau iddynt. Bradwyr ydyn nhw yn ein llygaid ni...Byddan nhw'n cael eu trin fel bradwyr pan ddaw'r streic i ben.'*

Emlyn Williams, Llywydd NUM de Cymru

*'Mae dwyster y casineb sy'n cael ei ddangos tuag ataf i yn bersonol yn gwneud i mi boeni am fy mywyd. Er bod fy nghydweithwyr a minnau'n disgwyl y byddai ychydig o ddrwgdeimlad, mae lefel yr elyniaeth, sydd bellach wedi cynyddu i'r lefel lle gallent LADD, yn cadarnhau eu bod allan am waed...byddai parhau i weithio dan amgylchiadau o'r fath yn hunanddinistriol.'*

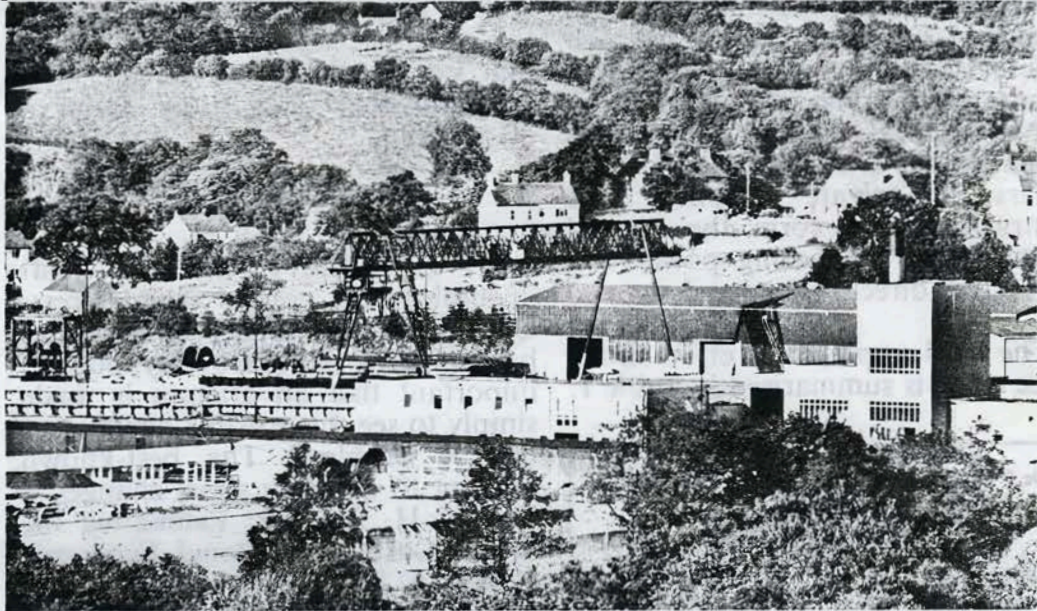
Llythyr gan dorwr streic i'r Bwrdd Glo Cenedlaethol ar ôl i'r streic orffen

Glofa'r Cwm, c.1984





# WHAT THE MINERS' DEFEAT WOULD MEAN



● Betws colliery — government closure plans would mean a heavy toll in human life.

The government's pit-closure programme would cause over two thousands deaths in South Wales, as well as a £40 million bill for the exchequer.

These are two of the findings of a special survey carried out by Plaid Cymru's economics spokesperson Dr. Lynn Mainwearing.

Much has been said about the social costs to the mining communities of a colliery-closure programme. Estimates of these costs have, however, been conspicuously absent. The following analysis is based on a 'worst-case' closure programme in the South Wales coalfield. This is taken to include the closure of 22 (out of 28) pits with an income : cost ratio of 90 per cent or less, together with National Smokeless Fuel Plants at Nantgarw, Cwm and Abercwmboi, most of Tredomen Engineering works, the independently-owned coke ovens at Bedwas, and a major part of the network of stores, workshops, washeries and offices.

I do not personally think that this "worst case" programme is especially unrealistic, though others more sceptical may scale-down the results of the analysis.

The results are broken down geographically into three distinct areas: MID GLAMORGAN (excluding Porthcawl and Bridgend), WESTERN GWENT (the Sirhowy, Ebbw and Llwyd Valleys) and the ANTHRACITE AREA (the Upper Neath, Tawe, Aman and Gwendraeth Valleys).



# DIRYWIAD ECONOMAIDD

Un o ganlyniadau cau'r pyllau glo oedd dirywiad economaidd hirdymor. Daeth diweithdra'n beth cyffredin yn y cymunedau glo, ac roedd cyflwr gwael nifer o ardaloedd yn adlewyrchu hynny. Bu raid i siopau a busnesau a oedd yn dibynnu ar y glowyr gau. Yn aml, roedd cymunedau glofaol wedi cael eu datblygu mewn ardaloedd lle'r oedd diffyg cysylltiadau trafnidiaeth. Roedd hyn yn ei gwneud hi'n anodd i bobl gymryd swyddi y tu allan i'w hardaloedd lleol.

## Boarded up and closing down: A Valley town on the ropes





Wedi i'r diwydiant glo ddirwyn i ben, bu'n rhaid i nifer o gyn-lowyr de Cymru naill ai adael eu pentrefi er mwyn chwilio am waith neu dderbyn gwaith rhan-amser, di-grefft gyda chyflog isel neu hyd yn oed ceisio byw ar arian y 'dôl'. Hyd yn oed heddiw, rydym yn parhau i weld lefelau uchel o ddiweithdra, gyda rhai cymunedau'n magu'r drydedd genhedlaeth o bobl ddi-waith. Mae'r ardaloedd hyn yn cael eu targedu gan arian o'r Llywodraeth a chronfeydd Ewropeaidd. Yn nod yw adfywio'r ardaloedd hyn a gwrthdroi'r dirywiad economaidd.

© Amgueddfa Cymru – Museum Wales



Glowyr wedi ymdeol yn casglu rhoddion bwyd y tu allan i Co-op Maesteg. c.1985;



# LLEISIAU O BIG PIT

Cofnododd staff Big Pit: Amgueddfa Lofaol Cymru, eu profiadau yn ystod streic 1984-85. Gwylwch y fideo isod i glywed eu straeon a gweld mwy o ddelweddau o gasgliad Amgueddfa Cymru.




Miner's Strike | 1984 - 1985 | Voices from Big Pit



Streic y Glowyr | 1984-1985  
LLEISIAU O BIG PIT

AMGUEDDFA  
CYMRU

Miner's Strike | 1984-1985  
VOICES FROM BIG PIT

Watch on  YouTube





# YMWELIAD Â PHWLL MAWR

Caeodd Pwll Mawr ei ddrysau fel pwll glo gweithredol ym 1980 ac roedd eisoes yn amgueddfa yn ystod y streic. Fodd bynnag, mae gan y safle lawer o botensial i astudio'r pwnc ymhellach trwy arddangosiadau rhyngweithiol ac arddangosfeydd, ffilmiau, a'r aelodau staff profiadol, gan fod gan y rhan fwyaf ohonynt wybodaeth uniongyrchol am y streic. Siaradwch â staff glofaol Pwll Mawr i ganfod beth

**CLICIWCH YMA AM  
FWY O WYBODAETH**



## **Big Pit Amgueddfa Lofaol Cymru**

Pwll glo go iawn yw Big Pit, ac un o amgueddfeydd mwyngloddio gorau Prydain. Yma, mae cyfleusterau i addysgu a diddannu pawb o bob oed, dewch draw i ddysgu mwy, a chael hwyl wrth wneud.

 Museum Wales

## **PICEDI, PLISMONA A GWLEIDYDDIAETH RHESTR TERMAU**

### **BACM**

Sefydliad Rheoli Glofeydd  
Prydain

### **Bradwyr**

Gweler torwyr streic.

### **Cloddfa ddrifft**

Pwll y mae'r glowyr yn mynd i  
mewn iddo trwy dwnnel yn  
hytrach na siafft fertigol.

### **Dychwelwyr**

Gweler torwyr streic.

### **Glofa**

Pwll glo.

### **Glowyr gweithiol**

Gweler torwyr streic.

### **Grwpiau Cefnogaeth Menywod**

Grwpiau o fenywod a sefydlwyd i  
gefnogi streicwyr mewn nifer o  
ffyrdd.

### **Llinell biced**

Torf o ddynion wedi'u lleoli tu  
allan i weithle er mwyn perswadio  
gweithwyr eraill i gefnogi eu  
hachos.

### **NACODS**

National Association of Colliery  
Overmen, Deputies and  
Shotfirers.

### **NCB**

Bwrdd Glo Cenedlaethol.

### **NUM**

Undeb Cenedlaethol y Glowyr.

### **Picedwyr gwib**

Streicwyr a yrrwyd i bicedu  
gweithleoedd eraill ar wahân i'w  
gwaith eu hunain.

### **Sgwad cipio**

Tacteg rheoli terfysg gan yr  
heddlu lle bydd nifer o blismyn,  
fel rheol mewn dillad  
amddiffynnol, yn rhuthro ymlaen i  
gipio un neu fwy o unigolion o'r  
dyrfa.

### **'Stute (Miners' Institute)**

Sefydliad a ariannwyd gan  
gyfraniadau o gyflogau'r glowyr.  
Canolfan ar gyfer digwyddiadau  
hamdden a chymdeithasol yn y  
gymuned. Gelwid hi gan amlaf yn  
'y Stiwt'.

### **Torwyr streic**

Yr enw a roddwyd i'r dynion a  
oedd yn gwrthod mynd ar streic  
neu a ddychwelodd i'r gwaith.  
Galwyd nhw'n 'fradwyr' gan  
streicwyr ac yn 'lowyr gweithiol'  
neu'n 'ddychwelwyr' gan y  
cyfryngau a'r NCB.

### **Tŷ ffrwydron**

Adeilad diogel mewn pwll glo lle  
cedwid ffrwydron i ffrwydro glo a  
cherrig dan ddaear.



# **PICEDI, PLISMONA A GWLEIDYDDIAETH RHESTR DDARLLEN/GWEFANNAU**

WCCPL a'r NUM Striking Back (1985), Gwasg Salesbury

Michael Thomas The Death of an Industry (2004), Colben System Pte. Cyf.

John Davies Hanes Cymru (1994), Penguin

D. Gareth Evans A History of Wales 1906-2000 (2000), Gwasg Prifysgol Cymru

W. Gareth Evans The Role and Changing Status of Women in the Twentieth Century (2000), ACCAC

Deirdre Beddoe Out of the Shadows: A History of Women in Twentieth Century Wales (2000), Gwasg Prifysgol Cymru

David Egan Coal Society: A History of the South Wales Mining Valleys 1840-1980 (1987), Gomer

John Gorman Banner Bright – An Illustrated History of Trade Union Banners (1986), Scorpion Publishing

[www.agor.org.uk/cwm](http://www.agor.org.uk/cwm)

Casgliad Meysydd Glo De Cymru ym Mhrifysgol Cymru, Abertawe

[http://news.bbc.co.uk/1/hi/in\\_depth/uk/2004/miners\\_strike](http://news.bbc.co.uk/1/hi/in_depth/uk/2004/miners_strike)

Gwefan newyddion y BBC sy'n edrych yn ôl ar agweddau amrywiol ar y streic

[www.strike84.co.uk](http://www.strike84.co.uk)

Oriel o luniau'r streic gan Martin Shakeshaft

# AMGUEDDFA CYMRU

*Diolch i Mike Thompson, Dorothea Heath, John  
Cronwell, a Robert H.C. Llawnach, am y delweddau*

