

AMGUEDDFA  
CYMRU

# CYMRU A GLO

*Cyflwyniad*



AMGUEDDFA  
CYMRU

# CYMRU A GLO

Cyflwyniad

Mae'r diwydiant glo wedi siapio'r Gymru rydyn ni'n ei hadnabod ac yn byw ynddi heddiw, ond beth yw glo a pham mae mor bwysig?

Defnyddiwch yr e-Lyfr hwn i danio chwilfrydedd am hanes y diwydiant glo yng Nghymru. Mae'r e-lyfr yn canolbwyntio ar y diwydiant glo yng Nghymru rhwng y 1700au a dechrau'r 1900au.



AMGUEDDFA  
CYMRU

# CYMRU A GLO

Cyflwyniad

## Cynnwys |

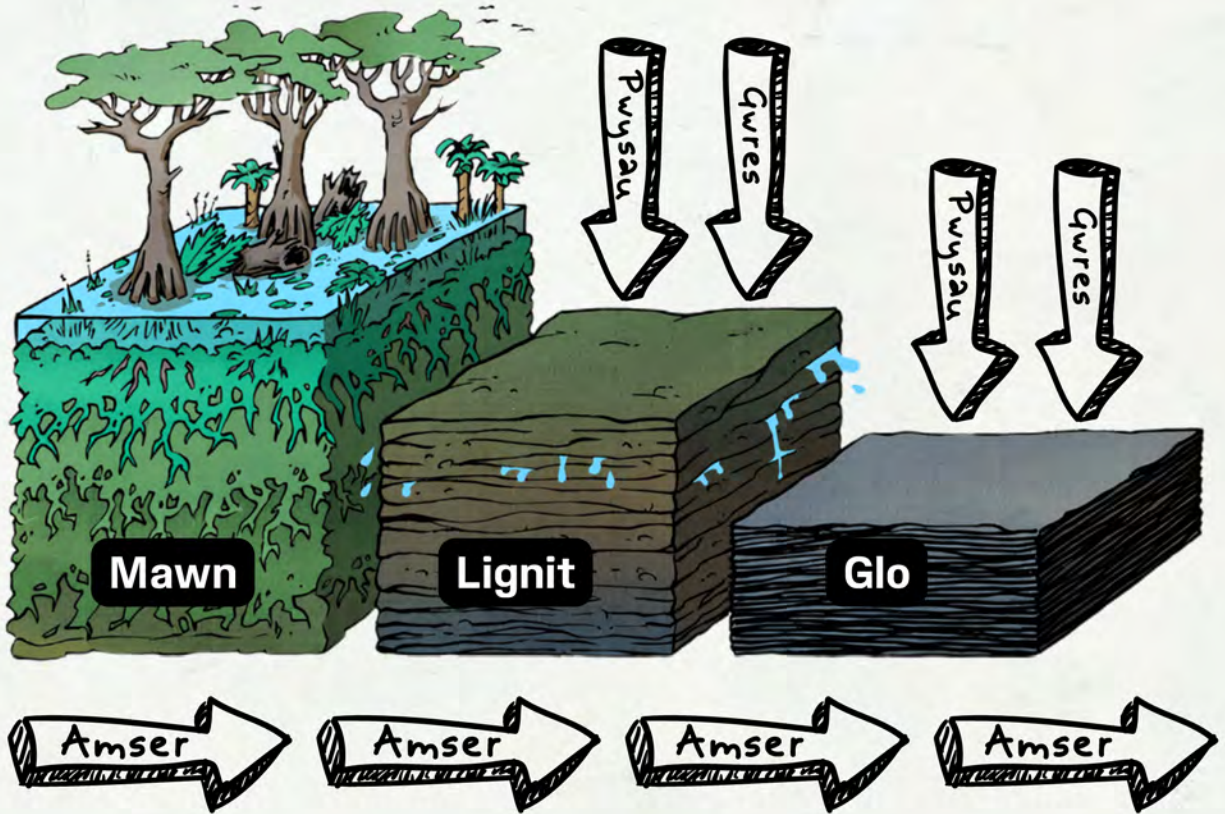
Beth yw glo a ble oedd e yng Nghymru?	4-8
Beth yw cloddio am lo, pa swyddi oedd ar gael, a pha offer fydden nhw'n eu defnyddio?	9-15
Oedd plant yn gweithio o danddaear ac oedd hi'n beryglus?	16-20
Sut oedden nhw'n byw?	21-24
Hanes byr y diwydiant glo yng Nghymru	25-38
Rhyd-y-Car: Cartrefi'r glowyr dros amser	39
Geirfa allweddol	40

# BETH YW GLO?

Mae glo'n cymryd cannoedd o filiynau o flynyddoedd i ffurfio. Pan fydd coed a phlanhigion yn marw ar dir sych bydd bacteria yn achosi iddyn nhw bydru'n gyflym. Mewn tir corsiog a dyfrllyd, bydd gweddillion coed a phlanhigion yn cael eu dal dan ddŵr, a heb ocsigen mae'n anoddach i'r bacteria bydru'r gweddillion. Dros filiynau o flynyddoedd bydd haenau o blanhigion yn cael eu cywasgu, eu cynhesu a'u ffosileiddio i ffurfio gwahanol fathau o lo. Heddiw rydyn ni'n galw glo yn danwydd ffosil.



Yn y gwythiennau dyfnaf mae'r glo gorau. Mae'r gwythiennau dyfnach yn hŷn ac wedi cael eu gwasgu'n fwy, gan greu crynodiad carbon uwch sy'n rhyddhau mwy o wres wrth losgi.



# MATHAU O LO



Lignit | Y glo 'gwaethaf' sy'n cynnwys y lleiaf o garbon.



Glo Pyg Is | Tanwydd ychydig bach yn well na Lignit.



Glo Pyg | Y glo mwyaf cyffredin. 'Glo Ager' yw'r enw arno ym Mhrydain.



Glo Caled | Y glo caletaf, sydd fel arfer ar y lefelau dyfnaf.



## BLE OEDD Y GLO YNG NGHYMRU?

Maes Glo De Cymru, sy'n ymestyn dros 1,000 milltir sgwâr, yw'r maes glo di-dor mwyaf ym Mhrydain. Gall y maes glo gael ei rannu'n fras yn ddwy ran. Glo pyg yn bennaf oedd yn y Cymoedd, a Glo Caled yn bennaf i'r gorllewin.

Wrth feddwl am lo Cymru, bydd y rhan fwyaf o bobl yn meddwl am y Cymoedd. Ond mae hanes glofaol balch yn y Gogledd hefyd dros ganrifoedd. Gall Maes Glo y Gogledd gael ei rannu'n ddwy ran, tua naw milltir o led yr un. Mae'r ddau faes glo dan y môr mewn rhai mannau hefyd!



© Amgueddfa Cymru



Menywod pen y pwll yn ciwio am  
eu cyflog, tua 1880





## BETH YW CLODDIO AM LO?

Cloddio am lo yw'r broses o godi glo o'r ddaear. Mae rhai haenau glo yn agos at yr wyneb. Byddai'r glowyr cynnar yn cloddio pyllau mawr agored i gyrraedd y glo – 'patsio' oedd enw rhai pobl am hyn. Ar ôl defnyddio'r glo oedd yn agos i'r wyneb, roedd yn rhaid cloddio'n ddyfnach.

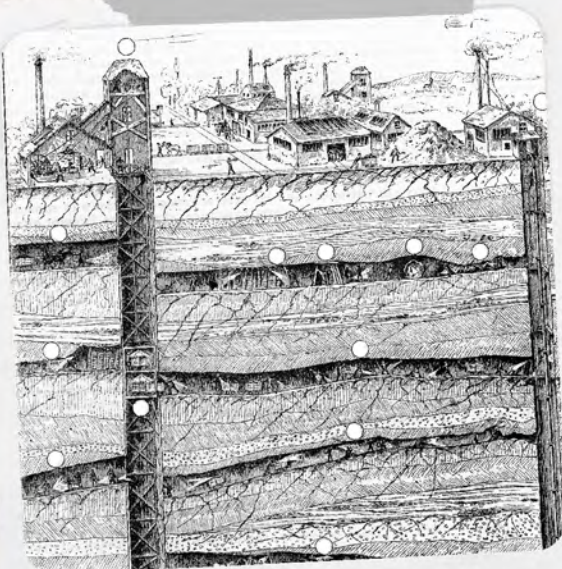


# DAU FATH O GLODDIO

Roedd glofa ddrifft yn golygu cloddio twnnel i mewn i fryn neu fynydd. Roeddech chi'n gallu cerdded i mewn drwy geg y twnnel, ond wrth fynd ymhellach roedd hi'n mynd yn ddwfn a serth, a byddai'n rhaid defnyddio ysgol neu raff.



Glofa Ddrifft



Cloddio siafft

Roedd siaffftiau yn cael eu cloddio'n syth i lawr i'r ddaear, gyda lefelau'n ymestyn allan o'r brif siafft. Byddai rhai siaffftiau yn cyrraedd dyfnder o 750 metr - bron i hanner milltir danddaear!

# Morning Chronicle

Mawrth 27, 1850

4d

## DIWRNOD YM MYWYD Y GLÖWR

Mae'r gwaith yn dechrau am 5 y bore. Rhaid codi gyda'r wawr i gerdded dwy filltir at geg y pwll i weithio mewn tywyllwch!

Bydd y glöwr yn cario ei snapyn o fara caws, jwg tun yn llawn te (neu gwrw weithiau!), ambell i gannwyll, a'i offer cloddio.

Ar ôl cyrraedd y pwll mae'n rhaid aros i'r swyddogion diogelwch ddefnyddio eu lampau arbennig i wneud yn siŵr fod dim nwyon peryglus. Yna bydd y dynion a'r bechgyn yn mynd at eu gwaith. Mewn glofa ddrifft bydd y dynion yn cerdded yn syth i'r twnnel, ond mewn glofa siafft rhaid disgyn i'r tywyllwch mewn cawell wedi'i gyrru â stêm. Bydd y bechgyn yn aros ger y drysau awyru.



© Amgueddfa Cymru



© Amgueddfa Cymru

# Morning Chronicle

Mawrth 27, 1850

4d

## DIWRNOD YM MYWYD Y GLÖWR

PARHADI

Bydd y glo'n cael ei lwytho mewn dramiau, a'r haliers yn bachu'r merlod iddyn nhw er mwyn eu tynnu at y siafft i gael eu codi i'r wyneb.



Mae'r cyfan yn digwydd dan olau kannwyll – does fawr neb yn defnyddio'r lamp ddiogelwch.

Ar ôl 10 neu 12 awr mae'r glowyr yn dilyn eu camau yn ôl at geg y pwll. Bydd y glöwr yn cerdded adref i'w fwthyn, lle mae ei wraig wedi paratoi dŵr poeth. Mae'n tynnu ei ddillad ac ymolchi, cyn bwyta swper o gawl, cig neu gaws. Yna mae'n syth i'r gwely, yn barod i godi eto am 4am.



© Amgueddfa Cymru

# PA SWYDDI OEDD DANDDAEAR?

Glowyr fyddai'n cloddio'r glo o'r ffas. Am gannoedd o flynyddoedd bydden nhw'n gwneud hyn â llaw gyda dim ond mandrel.



Glowyr



Halier

Roedd halier yn defnyddio merlod a dramiau i gludo'r glo allan o'r pwll.

Roedd rhesi o stablau danddaear, a'r gwas stabl oedd yn gofalu am y merlod yn y stablau.



Gwas Stabl

# PA OFFER FYDDAI'R GLOWYR YN EU DEFNYDDIO?

Mae glowyr Cymru wedi defnyddio pob math o offer danddaear dros y canrifoedd. Dyma'r offer mwyaf cyffredin.

- 1 Jac | Jwg tun i gario te.
- 2 Snapyn | Bocs bwyd tun ('Tommy box' yn Saesneg weithiau).
- 3 Lamp Ddiogelwch | Golau fyddai hefyd yn help i ganfod nwy peryglus.
- 4 Bocs cwrlo | Sgŵp metel gyda dwy ddolen i godi glo a'i roi yn y dramiau.
- 5 Mandrel | Caib fach i dorri glo.





© Amgueddfa Cymru

Halier a'i fêl, Glofa  
Tynybedw, tua 1890

# OEDD PLANT YN GWEITHIO O DANDDAEAR?

Cyn 1842, byddai plant yn dechrau gweithio danddaear yn 8 oed – rhai mor ifanc â 4 hyd yn oed! Agor a chau'r drysau danddaear i reoli'r aer oedd gwaith y rhan fwyaf.

Ar ôl 1842, daeth hi'n anghyfreithlon i fechgyn dan 10 weithio danddaear. Doedd dim hawl gan fenywod weithio danddaear o gwbl, ond bydden nhw'n dal i weithio ar yr wyneb, yn didoli glo, a llawer o swyddi caled eraill.



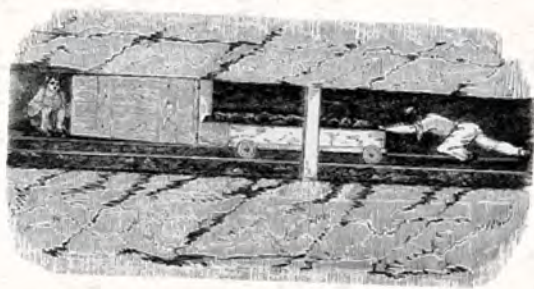
Gweithwyr Big Pit, tua 1890



R E P O R T S  
FROM  
C O M M I S S I O N E R S :  
C H I L D R E N ' S E M P L O Y M E N T  
(M I N E S).

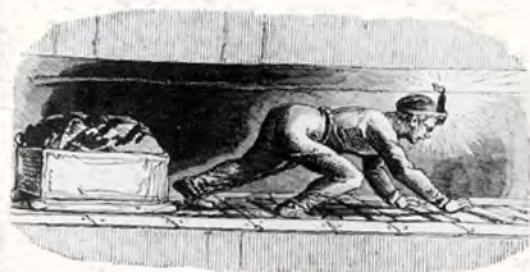
Yn 1842, dechreuodd y llywodraeth ymchwilio i gyflogi plant danddaear. Aeth y swyddogion i gyfweld â gweithwyr ar draws Cymru.

“Nes i gwympo'i gysgu achos bod fy lamp wedi diffodd. Roedd ofn arna i oherwydd bod rhywun wedi dwyn fy mara caws. Dwi'n credu taw'r llygod mawr wnaeth.” **Mary Davis, 6 oed.**



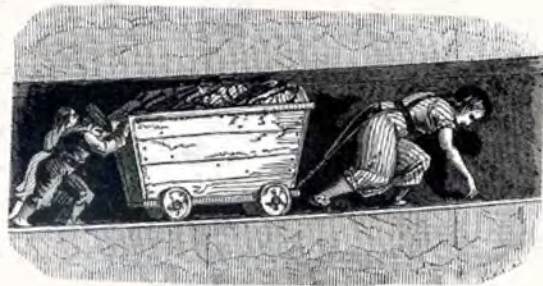
**Ceidwad drws aer wrth eu gwaith**

“Dwi wedi bod lawr am tua tair blynedd. Pan es i lawr i ddechrau do'n i ddim yn gallu cadw fy llygaid ar agor; dwi ddim yn cwympo i gysgu nawr; dwi'n smocio fy nghetyn.” **William Richards, 7 oed.**



**Llusgo glo i'r wyneb**

“Dwi wedi bod danddaear ryw chwech neu wyth mis, a dwi ddim yn ei hoffi rhyw lawer. Dwi'n cyrraedd am chwech y bore a gadael am chwech y nos.” **Susan Reece, 6 oed.**



**Halio glo i'r wyneb**



Roedd plant yn dal i weithio o danddaear yn y 1900au. Ar y cerdyn post hwn mae ffotograff o Rhys Wallace Jones o Aberdâr, cyn dechrau yn y pwll ddiwrnod ar ôl ei benblwydd yn 13 oed.

POST CARD



THE ADDRESS ONLY TO BE WRITTEN HERE.

82.76I/1  
Mrs. Sarah Jones,  
5, Gladys Gardens,  
Aberdare

Helo Mam,  
Dyma lun ohona i ddiwrnod ar ôl fy mhenblwydd yn 13. Hwn oedd fy niwrnod cyntaf danddaear. Mae 'da fi Jac, snapyn a lamp yn barod!  
Welai chi ar ôl gwaith.

# OEDD HI'N BERYGLUS DANDDAEAR?

Roedd llawer o beryglon danddaear. Gallech chi gwympo dan olwynion dram, cael eich cicio gan ferlyn, neu gael anaf gyda pheiriannau ac offer miniog. Gallai nwyon peryglus eich mygu chi, ac yn waeth byth roedd y nwyon a'r llwch glo yn ffrwydrol.

Ar ôl gweithio danddaear ers yn blant byddai glowyr yn datblygu problemau gweld ac anadlu. Roedd pobl anabl yn gyffredin mewn cymunedau glofaol.

George Preece o Abercynon gyda choesau prosthetig ar ôl damwain yn y lofa. Ym 1909, cafodd ei daro gan dram.



George Preece



Troedyrhiw Golfa

Yng Nglofa Troedyrhiw, y Porth yn 1877 gorlifodd y pull â dŵr. Lladdwyd pump dyn ac roedd naw ar all yn sownd danddaear am naw diwrnod.

Wagenni glo yn seidins Doc  
y Rhath, Caerdydd, 1910



# SUT OEDDEN NHW'N BYW?

Wrth i'r diwydiant yng Nghymru dyfu, roedd angen mwy a mwy o bobl a mwy a mwy o dai.

Adeiladwyd tai y cymunedau glofaol fel arfer mewn terasau hir. Lledodd rhesi di-ri ar draws cymoedd y De. Roedden nhw'n dod mewn gwahanol feintiau hefyd – rhai gydag un ystafell lawr llawr a lan lofft, rhai gyda dwy ystafell lawr llawr a lan lofft, ac roedd gan rai dri llawr! Roedden nhw fel arfer wedi'u hadeiladu o gerrig, a byddech chi'n lwcus iawn i gael tŷ gyda gardd.



Tai teras Rhyd-y-Car yn Sain Ffagan



Byddai un ystafell lawr llawr yn cael ei defnyddio fel ystafell fyw, cegin, ystafell fwyta ac ystafell ymolchi. Byddai'r gwaith coginio i gyd yn digwydd ar y tân glo agored. Wrth ochr y prif dân byddai ffwrn fach i bobî bara. Doedd dim dŵr tap yn y rhan fwyaf o gartrefi felly byddai'r menywod, a'r plant oedd yn aros adre, yn casglu bwcedi o ddŵr bob dydd. Byddai'r dŵr yn cael ei ferwi i lenwi bath o flaen y tân. Yn aml byddai ystafell fach yn y cefn, sef pantri i baratoi a storio bwyd.

## Glöwr yn ymolchi mewn bath tun, Glynrhedynog



© Amgueddfa Cymru

Byddai'r tŷ bach y tu allan, ac yn aml yn cael eu rhannu rhwng llawer o dai.

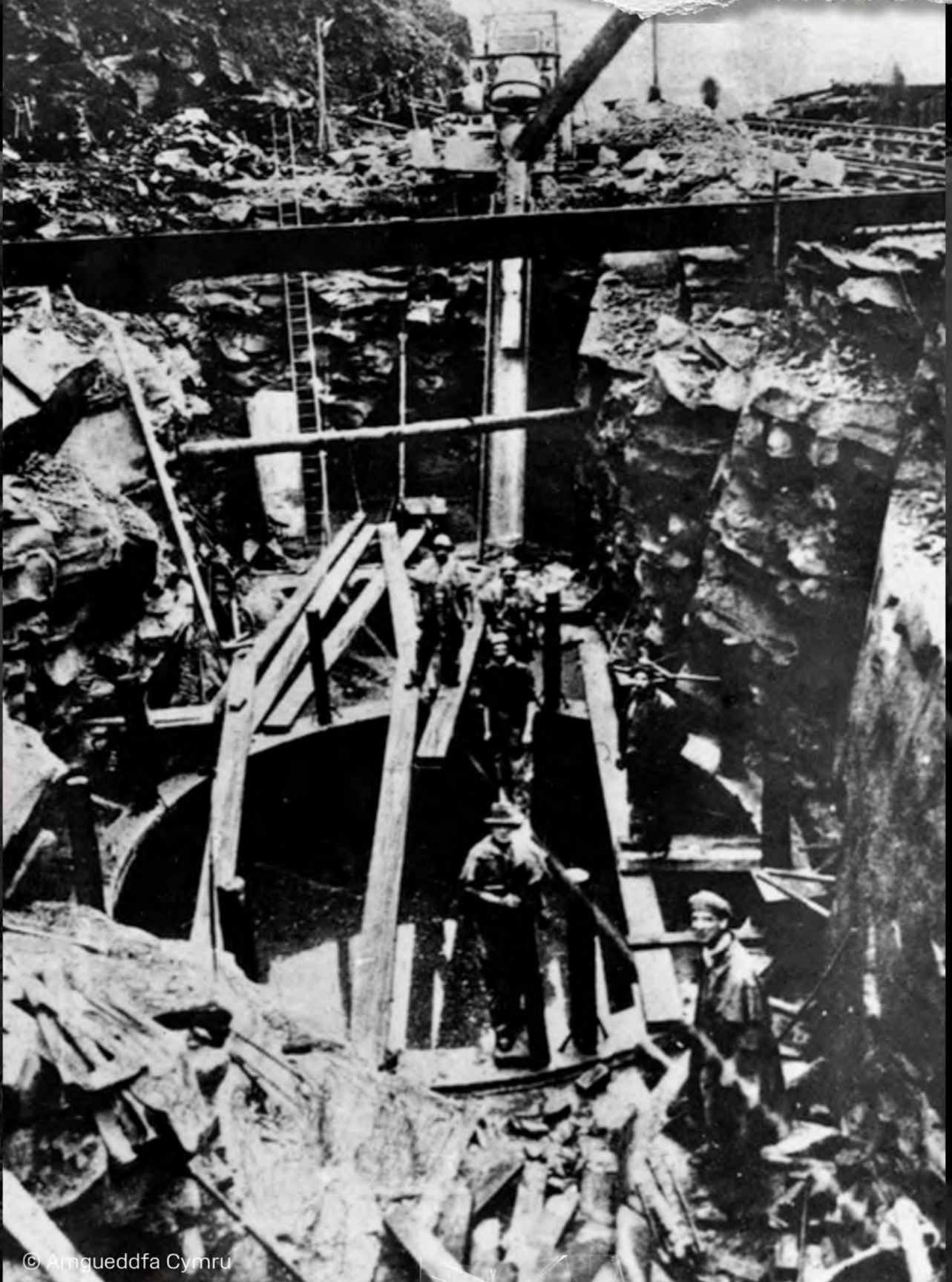
Dros amser, cafodd y tai gyflenwad dŵr a charthffosiaeth, ond welodd tai mewn ardaloedd diwydiannol fawr o newid rhwng canol y 1800au a hanner cyntaf y 1900au.



## Y Streic yn y De, y tu mewn i Fwthyn Glöwr, 1873

© Amgueddfa Cymru

Cloddio siafft, Glofa Wyllie,  
Pontllan-fraith, 1911





# PRYD DDECHREUWYD CLODDIO AM LO?

Mae'r olion cyntaf o ddiwydiant glo yng Nghymru yn dyddio o'r 1200au a'r 1300au. Mae tystiolaeth o gloddio yn ardal Blaenafon yn dyddio o'r 1300au, ac o weithfeydd ym Mostyn mor bell yn ôl â 1261.

Dydyd ni'n gwybod fawr ddim am gloddio glo cynnar ym Mostyn, ond erbyn y 1600au hwn oedd pwll glo mwyaf cynhyrchiol Cymru. Roedd yn cyflenwi glo dros ardal eang, i'w ddefnyddio i sychu brag, llosgi calch ac yn yr efail. Dechreuodd glo Mostyn gael ei allforio i Iwerddon fel tanwydd hefyd.



**Pyllau Plwm a Glo  
Mostyn, 1684**

# AR GYFER BETH Y DEFNYDDIWDYD GLO?

Er bod sawl diwydiant yn defnyddio glo Cymru, y gweithfeydd copr a haearn wnaeth glo yn ddiwydiant mawr yng Nghymru.

Roedd angen mwy a mwy o lo ar gyfer mwyndoddi. Ddiwedd y 1600au dechreuodd y teulu Mansel agor pyllau glo yn Llansawel ac Abertawe. Erbyn dechrau'r 1700au roedd gan y teulu 23 glofa! Yn 1698 dechreuodd Humphrey Mackworth ddatblygu tir yn ardal Castell-nedd, gan agor Glofa'r Gnoll ac eraill.

Ar y dechrau, byddai'r glo'n cael ei anfon i Gernyw i fwyndoddi copr. Roedd hefyd yn danwydd i yrru pypiau draenio'r mwynfeydd copr yng Nghernyw.

Allwn ni ddim  
gorbwysleisio  
dylanwad y  
diwydiant copr ar  
ddatblygiad masnach  
lo De Cymru.

A. H. John, 1943

Y fasnach gopr ddaeth â'r  
'diemwnt du' i sylw'r byd  
masnachol.

Charles Wilkins, 1888



# TWF GLO A CHOPR

Mae mwyndoddi'n broses syml – rhaid cynhesu'r mwyn i echdynnu'r metel. Mae angen tua thair tunnell o lo i fwyndoddi tunnell o gopr. Felly, roedd hi'n gwneud synnwyr i ddod â'r mwyn at y glo yn hytrach na'r ffordd arall.

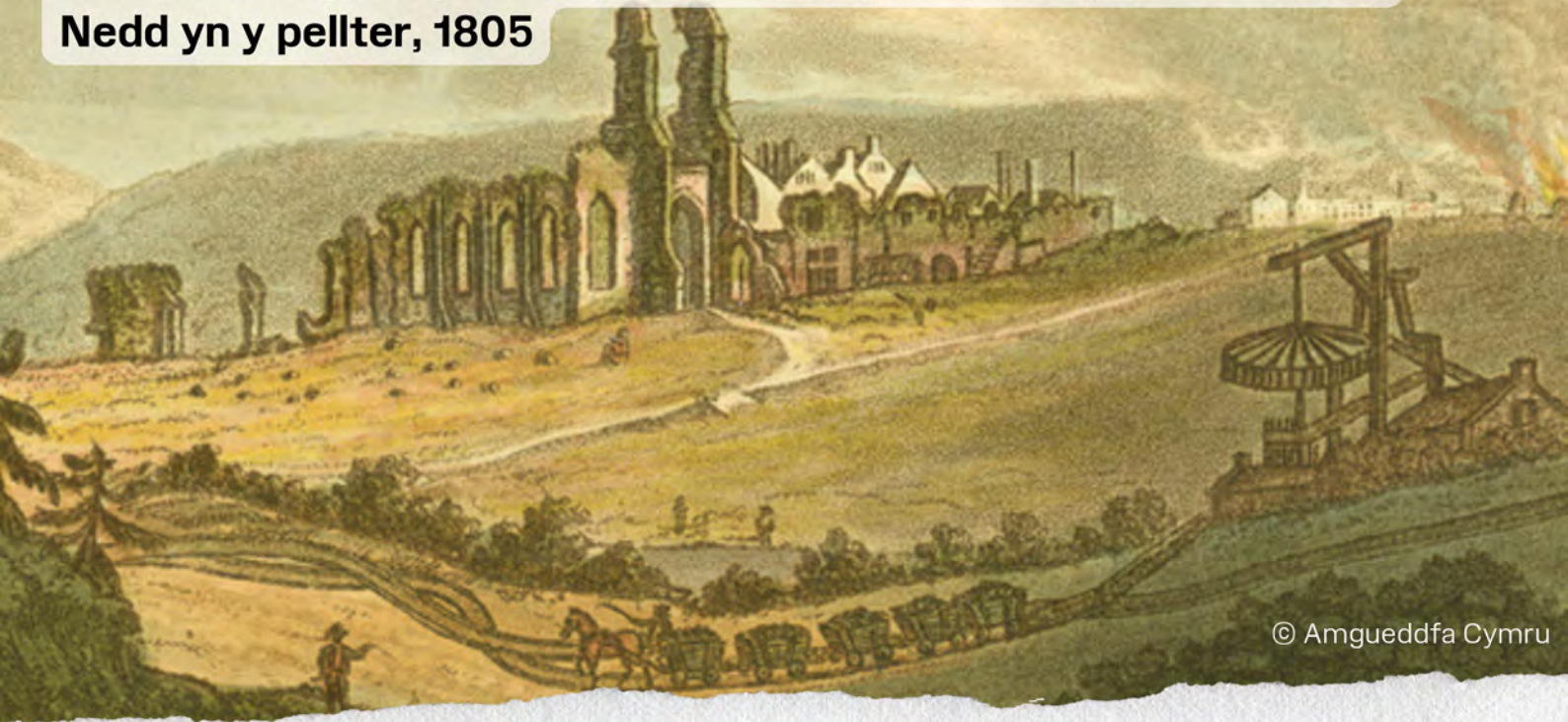
Roedd tri chwmni mwyndoddi yn Abertawe a Chastell-nedd erbyn 1729. Cynyddodd y nifer i saith erbyn 1784. Rhyngddyn nhw, roedd y saith cwmni'n prynu dros 72% o fwyn copr Prydain.

Am gyfnod, roedd copr yn cael ei gloddio ar Ynys Môn. Byddai'n cael ei anfon i Abertawe i'w fwyndoddi gyda glo Cymreig.



Cyffordd Mwyngloddiau Copr Mona a Parys, J W Smith, 1790

**Abaty Nedd gyda glofa yn y blaendir a gwaith mwyndoddi Abaty Nedd yn y pellter, 1805**



© Amgueddfa Cymru

Mae'r ffigyrau yn y blaendir yn dangos sut fyddai'r glo yn cael ei gludo o'r pyllau i'r tai mwyndoddi. Wagenni dram oedd enw'r cerbydau cludo hyn. Gallai un ceffyl dynnu pedwar neu bump o'r peiriannau trwm hyn, wedi eu cysylltu â'u gilydd, yn hawdd ar hyd y rheilffyrdd...

Edward Donovan, 1805

**Gweithfeydd Glo, golygfa ger Castell-nedd yn Sir Forgannwg, J Hassell, 1798**



© Amgueddfa Cymru

# GWNEUD I LO LOSGI'N BOETHACH AC YN LANACH

Coal was a good fuel, but it could be improved. Stacking coal in 'coking-pits' and burning it in a specific way, created coke, a fuel that would burn hotter and cleaner. Layering the coal into pits was a skilled job, as the coal needed to be burnt evenly. Often women could be found doing this job as well as men; they were called 'Coke-girls'. Ironworks normally had coking pits near their blast furnaces.

## Morning Chronicle

Mawrth 21, 1850

4d

### DIWRNOD YM MYWYD 'COKE-GIRL'

Coke-girl ydw i. Dwi'n 24 oed, a dwi wedi gweithio yng Ngweithfeydd Haearn Penydarren am dair blynedd a hanner.

Fy ngwaith i yw pentyrru'r glo yn y pydew i'w ologi. Dwi'n ennill pum swllt yr wythnos. Dwi'n aml yn gorfod cario'r glo, sy'n pwyso dros ganpwys, o'r dramiau i'r pydew. Dwi'n gweithio un ar ddeg awr y dydd, drwy'r flwyddyn.

Alla i ddim darllen nac ysgrifennu. Dwi'n gweithio ym mhob tywydd - glaw, eira neu rew. Dwi'n sefyll yn y gwynt a'r glaw drwy'r dydd weithiau, oherwydd mae'n rhaid i ni weithio.



... of  
the picture  
... angle where the  
... because the rays must  
... downwards. Note that  
the object to view, and  
... in last case.  
... VIII. Example of  
the ground lines  
... exactly below  
... itself—not  
the foot  
... radiat  
... in  
... to the  
... there is  
... appearing  
... depicted  
... Ex-  
... panpakkan rekomen  
... Maret, Jati, Sec  
... dapatkan pesang  
... yang cukup tinggi? Terutama  
... n tersebut

... Huolto  
... Nama takuerti  
... rito toimii laulun aikana ja sen jälkeen  
... nuotettu viälle. Missä  
... valtuuttanut huoltoliikkeen  
... dollinen puuttuminen voi aiheuttaa  
... valtuuttamaan huoltoliikkeen  
... osakaspäivästä. Haluessaan voi  
... partmentin. Osoitetin ja puolesta

DANMARK

Paranti  
... 2-årigt försäkrings-  
... eller materialer og konstruktion  
... hæfter kun for reparation eller om-  
... at produktet på bordskuret  
... ikke slægt på produktet  
... fremstillet af glas eller produktet  
... dækker ikke såvel fælg som skyde-  
... af andre end Philips eller service-  
... af produktet forudsætter  
... i brugsværdigheden og afhold  
... er beskrevet som udbemærket  
... ledningen

... forbehold for visse produkter  
... Eventuelle forbehold i g  
... for det pågældende produkt i d  
... Gældende forbehold i garantien  
... er ikke. Deres rettigheder i henr

... sinterperioden kan få i alle de l  
... tos. I lande hvor produktet ikke  
... ikke er tilgængelige. Kontakt  
... center hos de enkelte service p  
... luk. Hvis der ikke findes et Ph  
... vice department hos Philips  
... afsnit i denne brochure

... zante un periodo de 2 años a  
... todo de garantía de 2 años a  
... o sustitución de materiales defec  
... ración o sustitución del product  
... el resto de compra, que  
... lo está dentro del período de  
... los y/o piezas de los product  
... los considerar piezas consumi

... da a daños causados por un  
... nto (o) el piezas bloqueadas o  
... personal no autorizado por  
... ano deberá seguir estrictam  
... las instrucciones de uso, y  
... los como no deseables o co  
... le uso.

... determinados productos y  
... strucciones. Si el  
... le encuentra las instrucciones  
... ciones de la Garantía de  
... le uso  
... establece el texto referenciado  
... por Usuarios, aprobado  
... entre. Los términos  
... vistas en el párrafo  
... consumidor conforme  
... y compatibles con  
... misde. Benefiteles con  
... frente al fabricante  
... pento de la



© Amgueddfa Cymru

# GOLOSG A HAEARN

Roedd gan Abraham Darby o Coalbrookdale brofiad o ddefnyddio glo i fwyndoddi copr, ond yn 1709 dechreuodd gynhyrchu haearn mewn ffwrnais tanwydd golosg. Yn 1727, adeiladwyd ffwrnais tanwydd golosg ym Mryn Coch, ger Castell-nedd. Erbyn y 1750au a'r 1760au roedd ffwrneisi golosg enfawr yn cael eu hadeiladu yn Hirwaun, Merthyr Tudful ac ar draws Cymru.

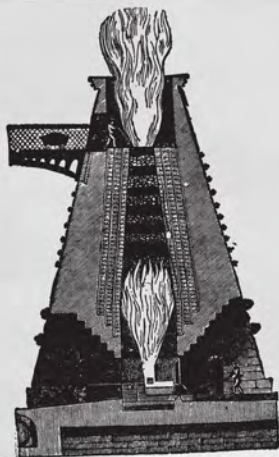
Esblygodd y broses o ddefnyddio golosg mewn ffwrneisi ac i gynhyrchu haearn drwy'r 1700au. Erbyn 1800 roedd diwydiant haearn Cymru yn ganolog i'r Chwyldro Diwydiannol a glo yn ganolog i'r diwydiant haearn.

# TANWYDD Y DIWYDIANT HAEARN

Byddai glo golosg yn cael ei osod yn haenau mewn ffwrnais chwyth enfawr, mwyn haearn a chalchfaen yn cael ei ychwanegu, ac aer yn cael ei chwythu i'r ffwrnais. Byddai haearn tawdd yn dod allan o'r gwaelod.

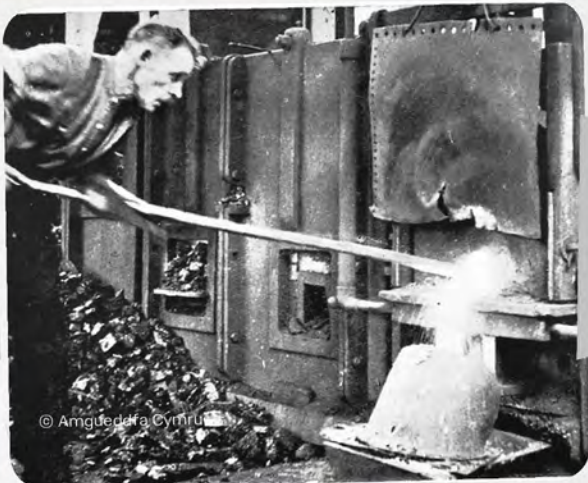


Peiriant chwythu

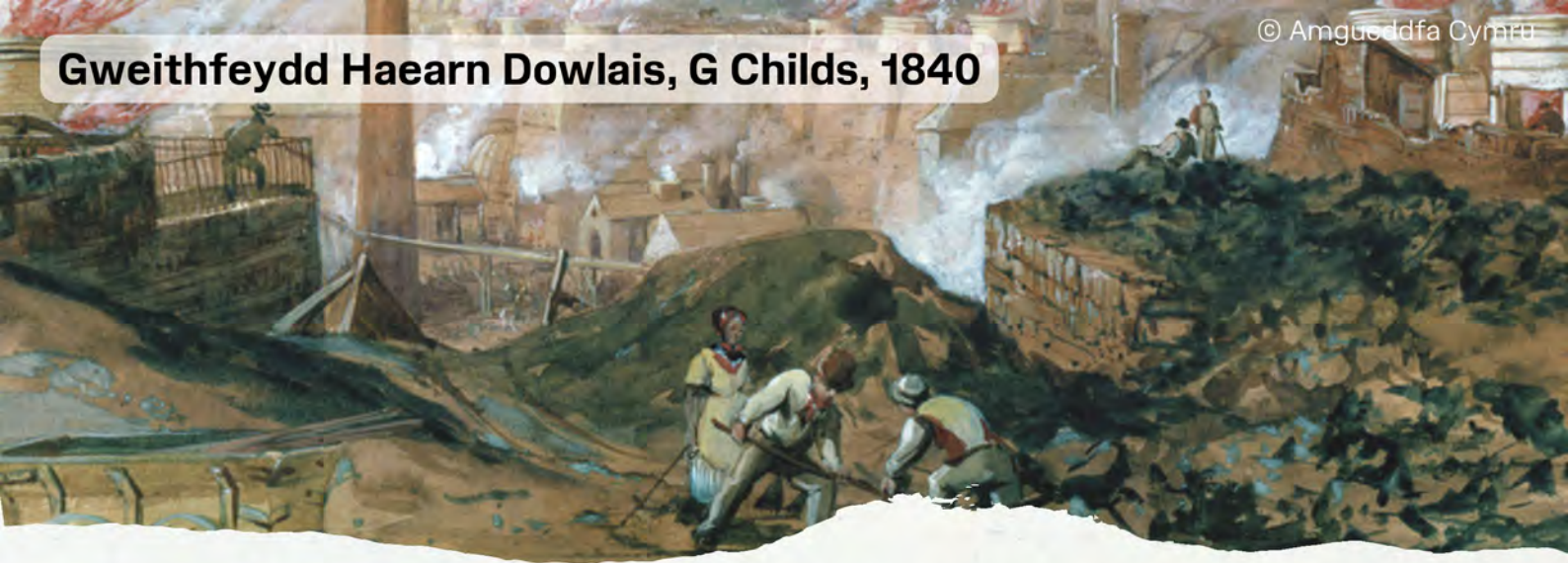


Ffwrnais chwyth

Yn wreiddiol, olwynion dŵr oedd yn pweru'r injanau fyddai'n chwythu aer i'r ffwrnais. Stêm oedd yn pweru'r injanau chwythu newydd, oedd yn golygu bod angen glo.



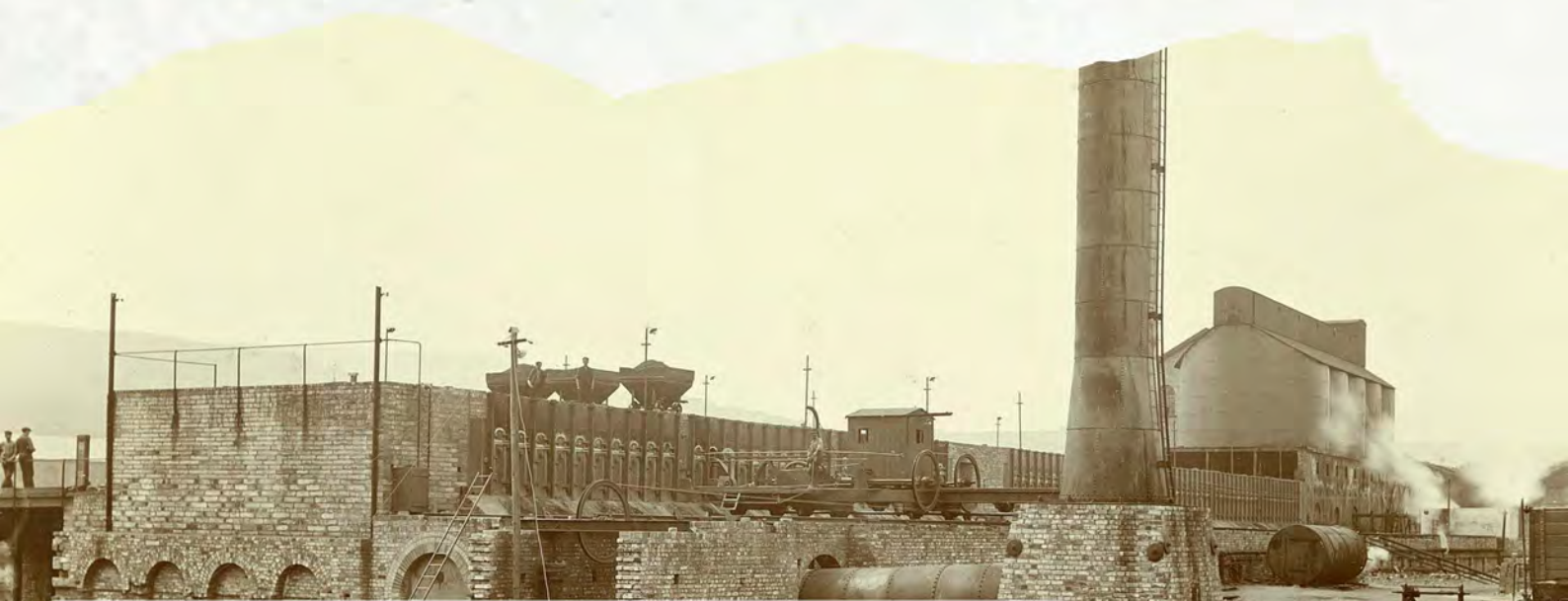
Byddai'r ffwrneisi puro llai y gweithfeydd haearn hefyd yn defnyddio golosg. Glo neu golosg oedd yn pweru popeth!



# MWY O HAERN! MWY O LO!

Yn 1800 cynhyrchwyd 17,000 tonnall o haearn... ym Merthyr Tudful yn unig! Roedd hyn yn swm enfawr, ond erbyn 1840 roedd wedi codi i 130,000 tonnall. Roedd dim ond un o weithfeydd haearn Merthyr yn defnyddio 850 tonnall o lo y dydd (dros 300,000 tonnall y flwyddyn) ac roedd pedwar gwaith haearn yn y dre. Does dim syndod fod glo mor bwysig i'r diwydiant!

Wrth i dechnoleg newid daeth ffyrnau golosg enfawr yn lle'r pydewau golosgi agored. Ond erbyn i lawer o'r ffyrnau golosg newydd hyn agor roedd gweithfeydd haearn ledled Cymru eisoes yn cau.





# PŴER STÊM

Dyma'r twf mewn technoleg stêm yn ail hanner y bedwaredd ganrif ar bymtheg yn gwthio'r galw am lo i uchelfannau newydd. I ateb y galw, agorwyd pyllau newydd, cyflogwyd mwy o lowyr, a chloddiwyd yn ddyfnach nag erioed o'r blaen.

Gallai'r broses o gynhyrchu haearn a chopr gael ei hatgynhyrchu ar draws y byd, ond nid y glo oedd yn pweru'r peiriannau stêm. Erbyn y 1860au, er bod gweithfeydd haearn yn cau roedd mwy a mwy o byllau yn cael eu cloddio. Roedd galw anferth am lo o Gymru.



Glöwr gyda dramiau glo, Glofa Lewis Merthyr, tua 1890

# PŴER GLO YM MHOBBMAN

Roedd llongau stêm yn cludo pobl a chargo i bedwar ban byd.



Llongau Stêm



Trenau

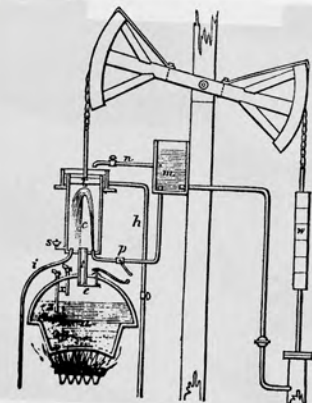
Erbyn y 1840au, roedd rheilffyrdd yn agor ledled Prydain a glo oedd y prif danwydd.



Gwresogi cartrefi

Roedd mwy a mwy o ardaloedd trefol yn defnyddio glo i gynhesu cartrefi, ac i ferwi dŵr ar gyfer bath!

Roedd injanau stêm mewn llawer o ffatrioedd. Erbyn 1835, roedd tua 75% o felinau cotwm wedi eu pweru gan stêm.



Peiriannau Stêm

Cyflenwi'r Llynges, C Pears, 1917



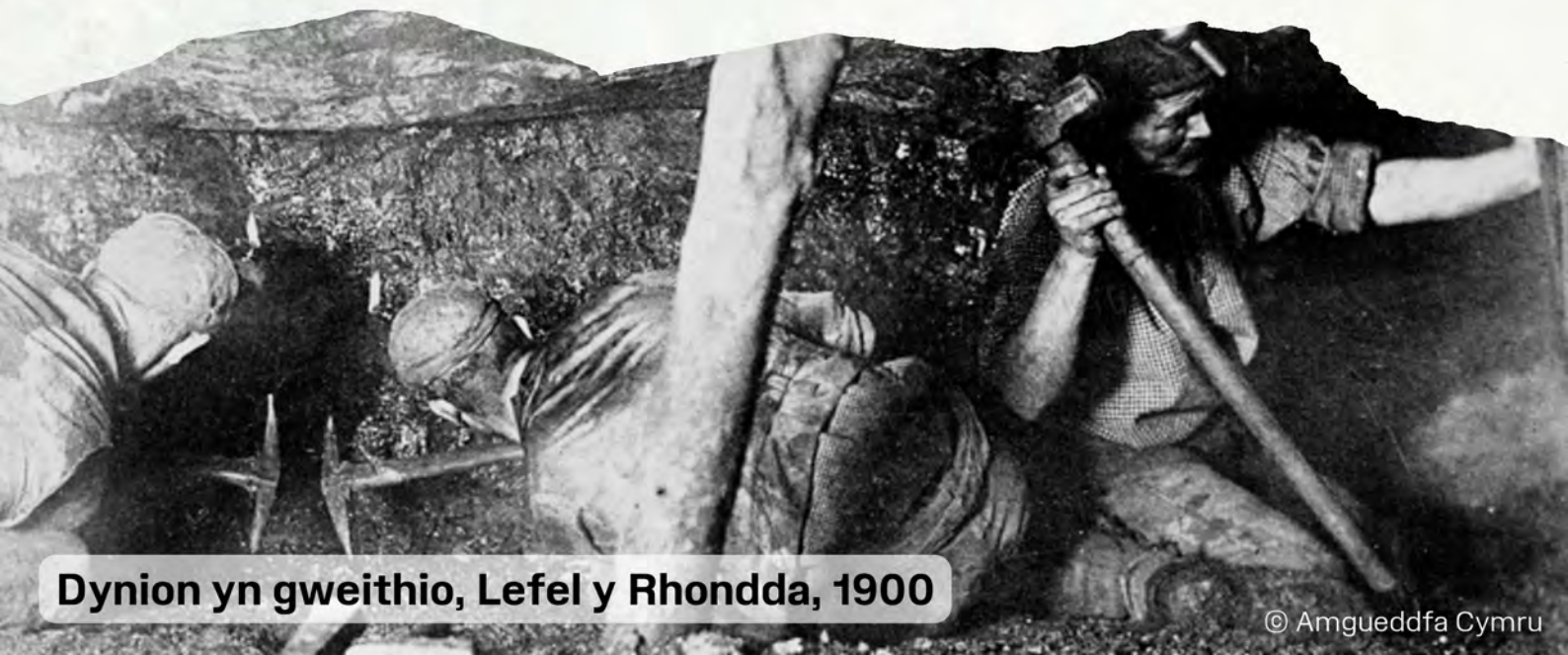
It is rare to find one coal in which is combined all the qualities essential for the requirements of a ship of war...

*Henry de la Beche, 1848*

# TANWYDD Y LLYNGES

Dechreuodd y Llynges ddefnyddio glo Cymru i bweru llongau yn 1854.

Roedd y glo stêm gorau i'w gael yn ddwfn danddaear yng nghymoedd y Rhondda, ac roedd angen gweithlu mawr a llawer o fuddsoddiad i'w gloddio. Agorwyd 37 glofa rhwng 1860 a 1881 yn y Rhondda yn unig. Erbyn 1914, roedd 53 glofa yn weithredol.



Dynion yn gweithio, Lefel y Rhondda, 1900

© Amgueddfa Cymru



## PORTHLADDOEDD GLO LEDLED CYMRU

Daeth porthladdoedd fel Caerdydd a'r Barri yn allforwyr glo pwysig oedd yn allforio i bob rhan o Brydain a'r byd. Yn 1862, allforiwyd 2 filiwn o dunnelli o lo o Ddociau Caerdydd. Erbyn 1913, roedd hyn wedi codi i bron i 11 miliwn.

Erbyn 1910, roedd 250 o longau cargo stêm yng Nghaerdydd. Byddai llongau cargo stêm yn aml yn allforio glo i bedwar ban byd ac yn dychwelyd yn llawn cnydau grawn – 'glo allan, grawn yn ôl'.



# DIWEDD CYFNOD

Ar ei anterth ym 1913, Maes Glo'r De oedd y mwyaf cynhyrchiol ym Mhrydain ac roedd yn cyflogi bron i chwarter miliwn o ddynion.

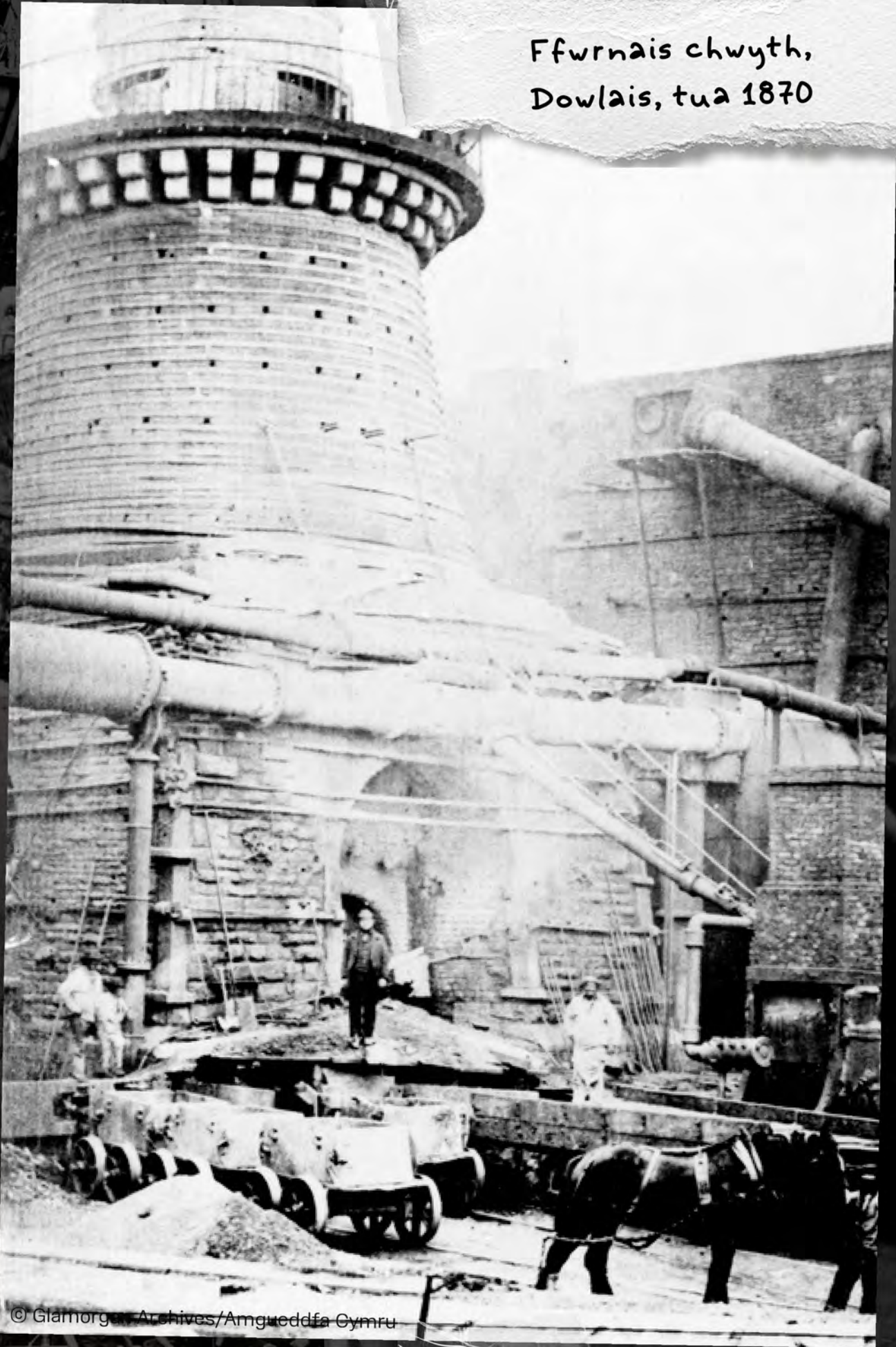
Byddai'r diwydiant glo'n parhau ddegawdau eto yng Nghymru. Byddai'n dod yn fwy mecanyddol ac yn y pen draw yn cael ei wladoli.

Wrth i gostau cloddio gynyddu, a thanwydd arall yn cael ei ddefnyddio yn lle glo, dirywiodd y diwydiant yn araf.

Heddiw, un genhedlaeth ers i'r diwydiant glo yng Nghymru ddiflannu, faint o blant sydd erioed wedi gweld na chyffwrdd y 'diemwnt du' wnaeth weddnewid y wlad?



Ffwrnais chwyth,  
Dowlais, tua 1870

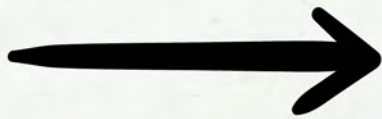


# RHYD-Y-CAR

CARTREFI GLOWYR DRWY'R BLYNYDDOEDD

Take a virtual tour of the Rhyd-y-car Cottages to find out more about miners housing in Wales.

[TAITH RITHIOL  
RHYD-Y-CAR]



AMGUEDDFA  
CYMRU

# CYMRU A GLO

Cyflwyniad

## Geirfa allweddol |

### Glofa

*Pwll glo.*

### Glöwr

*Gweithiwr sy'n cloddio am lo.*

### Halier

*Gweithiwr sy'n cludo'r glo o'r ffas – weithiau â llaw, weithiau gyda help merlyn.*

### Glofa ddrifft

*Pwll glo gyda mynediad drwy dwnnel, nid siafft.*

### Siafft

*Bydd siafft yn cael ei chloddio lawr er mwyn cyrraedd y glo.*

### Lefel

*Llwybr llorweddol sy'n arwain o'r siafft.*

### Ffas neu Dalcen glo

*Lle bydd y glo'n cael ei gloddio.*

### Gwythïen

*Yr enw am haenen o lo o danddaear.*

### Dram

*Wagen fyddai'n cael ei defnyddio i gludo glo.*

### Mwyn

*Craig all metel gael ei echdynnu ohoni.*

### Mwyndoddi

*Defnyddio gwres i echdynnu metel o'r graig (Smeltio).*

### Ffwrnais

*Strwythur sy'n cael ei gynhesu i dymheredd uchel ar gyfer mwyndoddi.*



**AMGUEDDFA  
CYMRU**

# **CYMRU A GLO**

*Cyflwyniad*

Mae rhagor o adnoddau adar  
[dudalennau Addysg gwefan  
Amgueddfa Cymru].

[amgueddfa.cymru/dysgu/](https://amgueddfa.cymru/dysgu/)