



AMGUEDDFEYDD AC ORIELAU CENEDLAETHOL CYMRU

EDRYCH TUA'R

dyfodol



ADRODDIAD BLYNYDDOL 2004-2005

Cyhoeddwyd gyntaf yn 2005 gan
Amgueddfeydd ac Oriolau
Cenedlaethol Cymru
Parc Cathays
Caerdydd
CF10 3NP
Cymru.

© Amgueddfa Genedlaethol
Cymru, 2005

Golygydd: Robin Gwyn
Cynhyrchu: Mari Gordon
Testun Cymraeg: Testun Cyf.,
Catherine Jones
Dylunio: MO-design
Argraffu: Gwasg Gomer

*Cedwir pob hawl. Ni chaniateir
atgynhyrchu, storio mewn
system adfer na throsglwyddo
 unrhyw ddarn o'r cyhoeddiad
 hwn mewn unrhyw ffurf neu trwy
 unrhyw fodd boed yn drydanol,
 yn fecanyddol neu fel arall, heb
 yn gyntaf geisio caniatâd
 ysgrifenedig deiliaid yr hawlfraint
 a'r cyhoeddwyr. Pob llun ©
 Amgueddfa Genedlaethol Cymru
 os na ddangosir yn wahanol.*

I gael copi o Adroddiad
Ariannol AOCC, ffoniwch y
Cyfarwyddwr Cyllid ar
+ 44 (0) 29 2057 3284.

Mae'r Adroddiad yma a'r
Adroddiad Ariannol ar gael ar ein
gwefan, www.aocc.ac.uk.

Argraffwyd yr Adroddiad yma ar
bapur ffibr pren o goedwigoedd
cynaliadwy. Mae'n rhydd o
glorin, yn bydradwy a gellir ei
ailgylchu.

**Mae mynediad i'n holl
amgueddfeydd am ddim diolch
i gefnogaeth Llywodraeth
Cynulliad Cymru.**



CYNNWYS

Edrych tua'r dyfodol

2 FFYDDLONDEB AC YMRODDIAD

Ein noddwyr hael

4 NODAU AC AMCANION

Ein pwrpas

6 NEWID AC ADNEWYDDU

Rhagair y Llywydd

8 CREU'R DYFODOL GYDA'N GILYDD

Cyflwyniad y Cyfarwyddwr Cyffredinol

10 DATBLYGU A CHYFLAWNI

Buddsoddi yn amgueddfeydd y genedl

12 CHWYLDROI AC ARLOESI

Gwireddu Amgueddfa Genedlaethol y Glannau yn Abertawe

14 CYMDEITHAS A CHYMUNED

Sut gefnogon ni ddyheadau Llywodraeth Cynulliad Cymru

18 CASGLIADAU AC AMGUEDDFEYDD

Wrth wraidd popeth

35 PROJECTAU A PHARTNERIAID

Gweithio gyda Chymru a'r Byd

36 GWASANAETH A SAFONAU

Cynnal amgueddfeydd dysg o safon fyd-eang

42 Y LLYS A'R CYNGOR

Llywodraethu ein hamgueddfeydd

44 DATGANIAD ARIANNOL CRYNO

Ar gyfer y flwyddyn ddaeth i ben ar 31 Mawrth 2005



21



FFYDDLONDEB AC YMRO

Ein noddwyr hael



Hoffai'r Llywydd a'r Cyngor ddiolch i'r canlynol, a'r bobl sydd am aros yn ddiennw, am eu cefnogaeth hael yn ystod y cyfnod rhwng 1 Ebrill 2004 a 31 Mawrth 2005.

Noddwyr Corfforaethol (Ariannol)

Barclays ccc
Celf a Busnes Cymru
Cwmni Gwaredu Gwastraff Dinas Abertawe
Legal & General
Tarmac Cyfyngedig

Noddwyr Corfforaethol (Nwyddau neu Wasanaethau)

Alfred McAlpine Slate Products
Corus Strip Products UK
Deborah Services Cyfyngedig
Maskreys Cyfyngedig
South Wales Evening Post
Undeb Community

Ymddiriedolaethau, Sefydliadau a noddwyr mawr eraill

Academi
Amcan 1 yr Undeb Ewropeaidd
Atlantic Foundation
Awdurdod Datblygu Cymru
Bwrdd Croeso Cymru
Cardiff & Bristol Channel Incorporated
Shipowners' Association
Cronfa Datblygu Rhanbarthol Ewrop
Cronfa Dreftadaeth y Loteri
Dinas a Sir Abertawe
Grant Leonardo Da Vinci
Y Gronfa Casgliadau Celf Cenedlaethol
Y Gymdeithas Frenhinol
Llywodraeth Cynulliad Cymru
Rhoddwyr dienw
Sefydliad Foyle
Sefydliad Garfield Weston
Sefydliad Lloyds TSB i Gymru a Lloegr
Sefydliad Wolfson
Y Teulu Weston
Ymddiriedolaeth Adfywio'r Meysydd Glo
Ymddiriedolaeth Derek Williams
Ymddiriedolaeth Elusennol G. C. Gibson
Ymddiriedolaeth Elusennol SR & PH
Southall
Ymddiriedolaeth Elusennol Simon Gibson
Ymddiriedolaeth Llysdinam
Ymddiriedolaeth Oakdale
Ymddiriedolaeth Pilgrim

Cyfeillion AOCC

Cefnogwyr yr Ymgyrch Creu Hanes

Noddwyr a Chyfranwyr Unigol Mawr

Rhoddwyr dienw
David H. Andrews
Mrs E. M. Austin
Leslie a Marian Beckett
David a Carole Burnett
Peter Charles
Dan Clayton-Jones Ysw.
Dr Sarah Cockbill
A. Coleman

DDIAD



Mrs Valerie Courage
Robert a Rhian Croydon
Geraint Talfan Davies
Walter a Shael Dickie
Eleri Ebenezer
Dr Nancy Edwards
Gerard ac Elizabeth Elias
Lewis J. Evans
Marion Evans
Mrs Christine Eynon
Roger a Kathy Farrance
Mr David Fine
John Foster Thomas
Pearl E Gayther
Mrs Celia a Mr Simon Gibbs
Mr James Gibbs
John Newton Gibbs
Dr John a Mrs Elizabeth Gibbs
Mr William Gibbs
Mr Andrew Goldsworthy Gibbs
Christopher Gridley
Michael Griffith
Loyd Grossman OBE
Syr Richard Hanbury-Tenison
Mrs Judith Hart
Yr Athro a Mrs Luke Herrmann
Mrs Jo Hirst
G. Wyn Howells
Mrs Ray Howells
David Watson James OBE
Jane Jenkins
Anne a Hywel Jones
Terry Jones
Ian a Julia Kelsall
Miss Pat Kernick
Neil Kinnock
Dafydd Bowen Lewis
Dr Hilary Lloyd Yewlett
Gerry a Pat Long
L. Hefin Looker
Paul a Lynne Loveluck
Julian Mitchell
Howard Moore
John a Doreen Morgan
Mr a Mrs John Gordon Phillips
Michael a Siân Phipps
Y Gwir Anrh. Iarll Plymouth

Christopher L. Pollard OBE
Mathew Prichard
Eirlys Pritchard Jones
Anthony Pugh
Yr Arglwydd Raglan
Yr Arglwydd Rees
Dr Colin J. Richards
John Roberts
Anita Rogers a Julian Burrell
Mike a Mary Salter
Richard a Gaynor Smart
Dr P. M. Smith
Jaci Stephen
Roger G. Thomas
Ken a Fran Truman
David a Christine Vokes
Mrs Meriel Watkins
John a Hilary Weber
Richard N. Weston a Linda Prosper
Drs D. M. J. a M. V. Williams
Ruth a Gareth Williams
Dr W. B. Willott
Derek Woolley
Cherry Wright

Noddwyr Oes

Noddwr Oes Dienw
Enid Child
Capt. Norman Lloyd Edwards
Dr Margaret Elmes
Sigi a Wynford Evans
Mr a Mrs R. A. Forster
Nigel a Jane Gibbs
Christopher Gridley
Mrs Joan Gridley
Dr Margaret Berwyn Jones
Malcolm a Monica Porter
R. Paul Russell
Anna Southall

Er cof am Noddwyr AOCC a fu farw eleni

D. T. Glan Evans
William Howells
Angela Prichard

**I holi sut gallwch
chi ein cefnogi
ni, cysylltwch
â'r Pennaeth
Datblygu ar
+44 (0)29 2057 3184**

NODAU AC AMCANION

Ein pwrpas





Sefydlwyd Amgueddfeydd ac Orielau Cenedlaethol Cymru (AOCC) drwy Siarter Brenhinol fel 'Amgueddfa Genedlaethol Cymru' ym 1907. Mae AOCC yn elusen gofrestrdig annibynnol, ac fel Corff Cyhoeddus a Noddir gan y Cynulliad caiff ei ariannu'n bennaf drwy grant gan Lywodraeth Cynulliad Cymru.

Ein hamcan craidd yw hybu addysg y cyhoedd trwy ddatblygu ein casgliadau, gofalu amdanynt, eu hastudio a'i gwneud yn hawdd i bobl eu mwynhau er budd y gymdeithas, a hynny am byth. Mae'r Siarter (1907, diwygiwyd 1991) yn nodi y dylid cyflawni hyn:

'yn bennaf drwy ddarlunio'n llwyr ddaeareg, mwynoleg, swoleg, botaneg, ethnograffeg, archaeoleg, celfyddyd, hanes a diwydiannau arbennig Cymru trwy gasglu, diogelu, egluro, cyflwyno a chyhoeddi pob gwrthrych a pheth.'

Dyma ein hamcanion ar gyfer 2004-05:

- **Hybu dealltwriaeth a gwybodaeth eang am dreftadaeth a diwylliant Cymru a'i rôl yn natblygiad a hanes y byd.**
- **Rhoi gwasanaeth amgueddfa genedlaethol i Gymru sy'n ganolfan ragoriaeth ryngwladol. Gofalu am ein casgliadau cynyddol o fri â phwys cenedlaethol a rhyngwladol yn y ffordd orau bosibl.**
- **Trwy ein casgliadau a'n harbenigedd, annog pobl i ymchwilio, astudio a gwerthfawrogi'r celfyddydau, y dyniaethau, y gwyddorau a thechnoleg.**
- **Ysbrydoli cynulleidfa sy'n tyfu o hyd i ymweld â'n hamgueddfeydd rhagorol ac elwa ar eu hadnoddau a'u cyfleusterau amrywiol.**
- **Datblygu ein holl adnoddau yn ddoeth, a'u defnyddio yn greadigol ac effeithiol, gan fod yn ddarbodus a sicrhau y cawn werth ein harian.**

NEWID AC ADNEWYDDU

Rhagair y Llywydd



Croeso i Adroddiad Blynyddol 2004-05 ar sefydliad sydd wrthi'n brysur yn ei weddnewid ei hun. Wrth i ni agosáu at ganmlwyddiant sefydlu Amgueddfa Genedlaethol Cymru ym 1907, rydyn ni wrthi'n gosod y sylfeini ar gyfer creu amgueddfa dysg o safon fyd-eang a fydd yn ateb gofynion yr 21ain ganrif. Mae'n amlwg ein bod ni ar ben y ffordd — wedi'r cyfan, enillodd y Pwll Mawr: Amgueddfa Lofaol Genedlaethol Cymru wobwr Gulbenkian am Amgueddfa'r Flwyddyn 2005.

Rydyn ni wrthi'n llunio gweledigaeth newydd at y dyfodol. Rydyn ni wedi edrych o'r newydd ar rôl yr Amgueddfa ac wedi nodi'r themâu y dylid canolbwyntio arnynt. Cafwyd ymarfer ymgynghori parhaus ac eang er mwyn cyflawni hyn.

Mae'r gwaith o baratoi cynllun deng mlynedd wedi dechrau, ond mae'r prif nodweddion yn glir eisoes. Pan fydd Amgueddfa Genedlaethol y Glannau'n agor yn Abertawe ym mis Hydref, byddwn ni wedi cwblhau'r gwaith sylweddol i ddatblygu ein pedair amgueddfa ddiwydiannol. Y bwriad dros y deng mlynedd nesaf yw datblygu'r Amgueddfa ac Oriol Genedlaethol yng Nghaerdydd a'r Amgueddfa Werin yn Sain Ffagan. Yn yr Amgueddfa ac Oriol Genedlaethol, byddwn ni'n canolbwyntio ar fyd natur a chelf, a'r gobaith yw sicrhau 40% yn fwy o fannau arddangos yn yr adeilad presennol. Yn yr Amgueddfa Werin, ein gobaith yw ehangu'r orielau fel y gellir dehongli'r adeiladau a ailgodwyd ar y safle yn well, yn ogystal â rhoi disgrifiad mwy cynhwysfawr o hanes pobl a chymunedau Cymru. Byddwn ni wedi dechrau'r gwaith erbyn 2007, gydag arddangosfa fawr ar ein gwreiddiau a'n hunaniaeth.

Caiff rhai o nodweddion ein gwaith eu cryfhau. Bydd ein harddangosfeydd yn elwa cymaint â phosibl ar y fantais sydd gennym o fod yn amgueddfa amlddisgyblaeth sy'n



gallu ddefnyddio casgliadau byd natur, archaeoleg, ethnograffeg, diwydiant a chelf. Byddwn ni'n creu mwy o arddangosfeydd dros dro sy'n edrych ar faterion cyfoes. Er enghraifft, yng ngoleuni'r drychineb yn neddwyrain Asia ar 26 Rhagfyr, gweithiodd yr Adrannau Daeareg ac Arddangosfeydd yn gyflym iawn i drefnu arddangosfa fach i esbonio natur tsunamis. Cafodd ei dangos yn yr Amgueddfa ac Oriel Genedlaethol ac yn adeilad Cynulliad Cenedlaethol Cymru.

rydyn ni wrthi'n creu
amgueddfa dysg o
safon fyd-eang ar gyfer
yr 21ain ganrif

Ein nod yw gwneud mwy o waith maes gyda chymunedau lleol a byddwn ni'n parhau i ddatblygu ein rhaglen bartneriaeth gydag amgueddfeydd ac orielau lleol gan eu helpu i ddatblygu arddangosfeydd ar sail y casgliadau cenedlaethol. Mae gennym ddeg partner o'r fath ar hyn o bryd, ac rydyn ni hefyd yn aelod o Segontium Cyf., sef partneriaeth leol sy'n rhedeg yr amgueddfa Rufeinig yng Nghaernarfon erbyn hyn.

Ochr yn ochr â'n gwaith i bennu cyfeiriad newydd i'r Amgueddfa, buon ni'n trafod trefniadau llywodraethu newydd. Mae Llys yr Amgueddfa a Llywodraeth Cynulliad Cymru wedi cytuno i ddirwyn y Llys i ben a newid y dull o benodi aelodau i'r Cyngor. Bydd y newidiadau'n cynnwys trefniadau newydd i ymgynghori â phobl sydd â diddordeb yn yr Amgueddfa. Yng ngoleuni ein sefyllfa fel elusen gofrestrdig, cyflwynwyd y cynigion i'r Comisiwn Elusennau i gael ei sylwadau cyn mynd at y Cyfrin Gyngor gyda chais am Siarter Atodol i'w rhoi ar waith.

Bu Llywodraeth Cynulliad Cymru'n hynod o gefnogol i'n dyheadau. Mae'r setliad ariannol wedi'n helpu ni i ddechrau ar y gwaith o gywiro diffygion yn y cyfleusterau storio a mynd i'r afael â'r gwaith cynnal-achadw oedd wedi cronni yn yr Amgueddfa ac Oriel Genedlaethol a'r Amgueddfa Werin. Rhoddwyd arian hefyd i brynu cesys arddangos newydd yn lle'r hen rai i ddal darnau o'n casgliad serameg. At hynny, mae Llywodraeth Cynulliad Cymru wedi dangos cydymdeimlad wrth gefnogi'n hymdrechion i fynd i'r afael â'r diffyg yn y Gronfa Bensiynau — mater sy'n flaenoriaeth o hyd. Rydyn ni'n gwerthfawrogi brwdfrydedd ac ymroddiad personol Alun Pugh AC, y Gweinidog dros Ddiwylliant, y Gymraeg a Chwaraeon, yn fawr iawn.

Ar ran y Cyngor, hoffwn fynegi fy niolch am gefnogaeth gyson ein Cyfeillion a'n Noddwyr. Wrth i'n teulu gynyddu o fewn yr Amgueddfa, rwy'n gobeithio y gallwn ni annog rhagor fyth o gefnogaeth i'n holl amgueddfeydd.

Rwy'n eithriadol o ddiolchgar i'm cyd-aelodau ar y Cyngor am eu cyfraniad a'u cefnogaeth, yn arbennig yr Is-Lywydd, Susan Davies, y Trysorydd, Wyn Howells, Cadeirydd ein Hymddiriedolaeth Bensiynau, Wynford Evans a Chadeirydd Mentrau AOCC, Dafydd Bowen Lewis. Hoffwn fynegi ein gwerthfawrogiad ni oll i'r Cyfarwyddwr Cyffredinol, Michael Houlihan, ei gyd-gyfarwyddwyr a'r staff sy'n gwneud yr Amgueddfa Genedlaethol yn sefydliad sy'n llawn bwrlwm ac sy'n gymaint o bleser i'w wasanaethu.

Paul Loveluck
Llywydd



CREU'R DYFO

Cyflwyniad y Cyfarwyddwr

Mae Amgueddfeydd ac Oriolau Cenedlaethol Cymru wedi meithrin enw da iawn iddi'i hun am ei hymrwymiad i addysg a rhagoriaeth. Dros y blynyddoedd, rydyn ni wedi datblygu ein llwyddiant fel 'sefydliad dysg' ar y sylfaen yma.

Rydyn ni'n denu rhai o guraduron mwyaf proffesiynol a medrus Prydain. Rydyn ni'n estyn allan at ysgolion a phrifysgolion, ac yn rhoi gwybodaeth o'n casgliadau yn ôl i'r cyhoedd.

Dros y degawdau nesaf, rydyn ni am feithrin yr un enw da am arloesi ac am fod yn berthnasol i gymdeithas amrywiol, gyfoes, yng Nghymru a'r tu hwnt.

Nid dyma'r nodweddion y mae'r rhan fwyaf o bobl yn eu cysylltu ag amgueddfeydd – ond ein gobaith yw newid syniadau pobl trwy annog y cyhoedd i deimlo perchnogaeth. Bydd hyn yn hanfodol i sicrhau cymorth a chyfraniadau'r bobl sydd â diddordeb yn ein sefydliad er mwyn trafod a chyflwyno materion cyfoes mewn ffordd newydd ac ymestynnol.

rydyn ni am feithrin enw da am arloesi ac am fod yn **berthnasol i gymdeithas amrywiol**, gyfoes yng Nghymru a'r tu hwnt

Tua diwedd 2004-05, cynhaliwyd ymarfer ymgynghori mawr â'r cyhoedd, y bobl sydd â diddordeb yn ein sefydliad a staff ar *Creu'r Dyfodol gyda'n Gilydd* – ein gweledigaeth ar gyfer y deng mlynedd nesaf.

Cymrodd tua 1,300 o bobl ran yn yr ymarfer. Rydyn ni'n edrych ymlaen at roi'r trefniadau

newydd ar gyfer ymgynghori a chyfrannu ar waith er mwyn sicrhau ein bod ni'n parhau i greu a mowldio dyfodol amgueddfeydd cenedlaethol Cymru gyda'n gilydd.

Dangosodd yr ymatebion gefnogaeth gref i ddatblygiadau cyfalaf mawr i wella profiad yr ymwelwyr yn yr Amgueddfa ac Oriol Genedlaethol, yr Amgueddfa Werin ac Amgueddfa'r Llang Rufeinig. Ac i ddatblygu a chyflwyno'r casgliadau gan greu amrywiaeth ehangach fyth o brofiadau dysgu cofiadwy, yn ein hamgueddfeydd ac yn y byd ehangach.

Un o'r canlyniadau amlycaf yw'r penderfyniad i symleiddio a moderneiddio'n henw. Byddwn ni'n cyflwyno'n henw newydd '**Amgueddfa Cymru – National Museum Wales**' cyn bo hir. Ein gobaith yw y bydd hyn yn annog defnyddwyr i osgoi defnyddio byrfodd ac yn dangos ein hymrwymiad amlwg i brif-frydio'r Gymraeg.

Caiff yr Adroddiad Blynyddol hwn ar gyfer 2004-05 ei gyhoeddi tua'r un adeg ag agoriad swyddogol Amgueddfa Genedlaethol y Glannau yn Abertawe. Pobl yw canolbwynt yr amgueddfa drawiadol newydd hon, a'r gobaith yw y bydd ymwelwyr yn gweld hyn fel model ar gyfer ein dull o weithio ar sail egwyddorion *Creu'r Dyfodol Gyda'n Gilydd*.

Yn ystod y flwyddyn, cytunodd y Cyngor ar strategaeth i fuddsoddi yn y ffordd rydyn ni'n gofalu am y casgliadau ac cynnig mynediad iddynt yn ein holl amgueddfeydd. Byddwn ni'n canolbwyntio'n bennaf ar yr Amgueddfa Werin a'r Amgueddfa ac Oriol Genedlaethol yng Nghaerdydd, yn ogystal ag ar y Ganolfan Gasgliadau Genedlaethol yn Nantgarw.

Bydd hyn yn bodloni'n holl amcanion o ran gofal technegol am ein casgliadau, yn ogystal â'i gwneud yn haws i bobl eu gweld. Bydd yn golygu llai o angen am wahanu casgliadau oddi wrth eu hamgueddfeydd

DOL GYDA'N GILYDD

Cyffredinol

hefyd. Mae hyn yn cyd-fynd yn dda ag Adroddiad y Swyddfa Archwilio Gwladol yn 2004 'Rheoli Casgliadau yn AOCC', a argymhellodd ystyried materion cadwraeth a storio ochr yn ochr â mynediad. Mae'r project yn debygol o gostio tua £5.2 miliwn ac rydyn ni eisoes wedi derbyn £3.5 miliwn gan Lywodraeth Cynulliad Cymru. Mae'r gwaith wedi dechrau, a disgwylir ei gwblhau yn 2007-08.

rydyn ni'n denu rhai o guraduron mwyaf **proffesiynol** a **medrus** Prydain

Rydyn ni wedi dechrau mynd i'r afael â phwnc allweddol arall o ran y seilwaith, trwy gwblhau arolwg cynhwysfawr o gyflwr ein hystâd. Dangosodd yr arolwg bod angen buddsoddiad cyfalaf sylweddol er mwyn gwneud yr holl waith trwsio a chynnal-a-chadw angenrheidiol sydd wedi cronni dros nifer o flynyddoedd. Ers hynny mae Llywodraeth Cynulliad Cymru wedi neilltuo £3 miliwn dros gyfnod o dair blynedd er mwyn ein galluogi ni i fynd i'r afael â nifer o'r materion mewn ffordd strategol.

Rydyn ni'n ddiolchgar i Lywodraeth Cynulliad Cymru ac yn arbennig i'r Gweinidog dros Ddiwylliant, y Gymraeg a Chwaraeon, Alun Pugh AC, am eu cefnogaeth gref – yn ariannol ac fel arall – i'r holl ddatblygiadau a phrojectau hyn. Mae'n arwydd clir o'u hymrwymiad i hyrwyddo treftadaeth a diwylliant Cymru ac i wneud yn siŵr y gellir parhau i roi mynediad am ddim i bawb i'n hamgueddfeydd cenedlaethol yn y tymor hir.



Michael Houlihan

Cyfarwyddwr Cyffredinol



DATBLYGU A CHYFLAWNI

Buddsoddi yn amgueddfeydd y genedl

Yn ystod 2004-05 roedden ni'n rhedeg amgueddfeydd cenedlaethol ar chwe safle ledled Cymru:

- **Yr Amgueddfa ac Oriol Genedlaethol**
Parc Cathays, Caerdydd
- **Amgueddfa Werin Cymru**
Sain Ffagan, Caerdydd
- **Amgueddfa'r Lleng Rufeinig**
Caerllion, Casnewydd
- **Amgueddfa Lechi Cymru**
Llanberis, Gwynedd
- **Yr Amgueddfa Wlân Genedlaethol**
Dre-fach Felindre, Sir Gaerfyrddin
- **Pwll Mawr: Amgueddfa Lofaol**
Genedlaethol Cymru
Blaenafon, Torfaen

Rydyn ni'n cymryd rhan yn y trefniadau partneriaeth i reoli dau safle arall hefyd:

- **Amgueddfa Rufeinig Segontium**
Caernarfon, Gwynedd
- **Oriol Tŷ Turner**
Penarth, Bro Morgannwg

Cwblhawyd datblygiadau cyfalaf mawr mewn dwy o'n hamgueddfeydd – Pwll Mawr a'r Amgueddfa Wlân Genedlaethol – ac o ganlyniad gwelwyd cynnydd sylweddol yn nifer yr ymwelwyr. At hynny, mae'r gwaith o ddatblygu Amgueddfa Genedlaethol y Glannau, sef amgueddfa diwydiant a môr newydd yn ardal forwrol Abertawe, yn agosáu at ei derfyn.



Y PWLL MAWR

Yn dilyn cynllun cyfalaf gwerth £7.1 miliwn, ail-agorodd y Pwll Mawr i'r cyhoedd ar ei newydd wedd yn Ebrill 2004. O ganlyniad, croesawodd y Pwll Mawr 145,898 o ymwelwyr yn 2004-05 o'i gymharu â tharged o 130,000 (+12%) a 28,195 yn fwy na 2003-04 (+24%). Coron y llwyddiant hwn oedd ennill Gwobr Gulbenkian, gwerth £100,000, fel Amgueddfa'r Flwyddyn ym Mehefin 2005. Dyma wobwr fwyaf byd y celfyddydau ym Mhrydain.

YR AMGUEDDFA WLÂN GENEDLAETHOL

Ar ôl bod ar gau am ddwy flynedd yn ystod rhaglen fuddsoddi gwerth £2.6 miliwn, ail-agorwyd yr Amgueddfa Wlân Genedlaethol ym mis Mawrth 2004. O ganlyniad, cafwyd 18,927 o ymweliadau yn 2004-05. Mae'r ffigur yma 110% yn uwch na ffigur 2000-01 (y flwyddyn olaf cyn cyflwyno mynediad am ddim).

Chwith:

Yr Amgueddfa Wlân Genedlaethol, ar ôl y gwaith ailddatblygu helaeth

Uchod:

Glowyr enwog y Pwll Mawr

ym mis Mehefin 2005 enillodd y **Pwll Mawr** Wobr Gulbenkian gwerth £100,000 fel **Amgueddfa'r Flwyddyn** – gwobr fwyaf byd y celfyddydau ym Mhrydain

CHWYLDROI AC ARLOESI

Gwireddu Amgueddfa Genedlaethol y Glannau yn Abertawe

Isod:

Prif Weinidog
Cymru Rhodri
Morgan yn
cynnau'r pŵer
yn Amgueddfa
Genedlaethol y
Glannau, gydag
Andrew Davies
AC (chwith) ac
Alun Pugh AC

De:

Mae'r 'Robin
Goch', yr awyren
oedd yn hongian
ym Mhrif Neuadd
yr Amgueddfa ac
Oriol Genedlaethol
yng Nghaerdydd
yn Amgueddfa
Genedlaethol y
Glannau yn
Abertawe erbyn
hyn

Roedd y cynlluniau aildatblygu yn y Pwll Mawr a'r Amgueddfa Wlân Genedlaethol yn rhan annatod o'n strategaeth ddiwydiannol. Gyda chymorth Llywodraeth Cynulliad Cymru a phartneriaid ariannu eraill, buddsoddwyd rhyw £40 miliwn i ddathlu treftadaeth ddiwydiannol Cymru, gan gynnwys datblygu Amgueddfa Genedlaethol y Glannau yn Abertawe.

Gwnaed yr adeilad yn ddiddos ddechrau'r flwyddyn, a daeth Prif Weinidog Cymru, y Gwir Anrh. Rhodri Morgan, a'r Gweinidog dros Ddiwylliant, Alun Pugh AC i gynnau'r pŵer i ddathlu'r achlysur.

Cafodd Amgueddfa Genedlaethol y Glannau ei datblygu ar y cyd â Dinas a Sir Abertawe, a buddsoddwyd dros £30 miliwn yn y project. Cafwyd grantiau mawr gan Gronfa Dreftadaeth y Loteri, yr UE, Awdurdod Datblygu Cymru, Bwrdd Croeso Cymru ac amrywiaeth o arianwyr eraill, yn ogystal â

chymorth hanfodol gan Lywodraeth Cynulliad Cymru.

Hon yw'r amgueddfa genedlaethol newydd gyntaf i gael ei chynllunio gyda mynediad am ddim mewn golwg. Mae'r penseiri, Wilkinson Eyre – a enillodd wobr am eu dyluniad ar gyfer pont Gateshead – a dylunwyr yr arddangosfa, Land Design Studio, wedi cynllunio'r arddangosfeydd fel eu bod mor hygyrch â phosibl i bawb.

Dyma amgueddfa ar gyfer pobl o bob lliw a llun, ac atyniad cenedlaethol i ymwelwyr o Brydain a'r tu hwnt. Bydd yn egluro sut ddaeth Cymru i fod yn genedl wirioneddol ddiwydiannol gynta'r byd diolch i newidiadau economaidd, diwydiannol a chymdeithasol. Bydd yn adrodd hanes gweddnewidiad anhygoel Cymru trwy brofiadau'r bobl oedd yno, gydag amrywiaeth eang o eitemau, delweddau a hanesion. Bydd yr Amgueddfa'n apelio at gynulleidfa ehangach nag y byddai amgueddfa diwydiant a môr gyffredin wrth roi hanesion pobl bob dydd wrth wraidd yr arddangosfeydd.

Gwnaed adnoddau dysgu yn rhan o'r orielau er mwyn cyd-fynd â'r amgylchedd rhyngweithiol. Bydd hyn yn ategu'r ddwy ystafell addysg. Bydd y 'mannau dysgu' hyn yn rhoi cyfleoedd i bawb, o ddisgyblion cynradd i ddysgwyr gydol oes, drin a thrafod eitemau o'r casgliadau a phori drwy ddeunyddiau o'r archifau.

Bydd yr Amgueddfa'n agor yn swyddogol ym mis Hydref 2005 i gyd-fynd â dathliadau 200 mlwyddiant Brwydr Trafalgar. Rhaid cofio mai technoleg yn defnyddio copr a haearn o Gymru a gynorthwyodd Nelson i sicrhau ei fuddugoliaeth enwog.





buddsoddwyd £40
miliwn i ddathlu
treftadaeth
ddiwydiannol Cymru

CYMDEITHAS A CHYMUNED

Sut gefnogon ddyheadau Llywodraeth Cynulliad Cymru



FOTO © PAUL AVIS

Mae AOCC yn rhannu gweledigaeth y corff sy'n ein noddi, sef Llywodraeth Cynulliad Cymru. Y rhan o gynllun strategol Llywodraeth y Cynulliad, *Cymru: Gwlad Well*, sydd fwyaf perthnasol i ni yw 'datblygu cymunedau cryf a diogel', sy'n cynnwys ymrwymiad 'i gryfhau hunaniaeth ddiwylliannol Cymru a helpu i greu gwlad ddwyieithog'.

Trwy annog pobl i ymweld ag amgueddfeydd fel rhan o fywyd pob dydd, mae gennym ran allweddol i'w chwarae wrth roi cyfleoedd dysgu gydol oes a chodi ymwybyddiaeth gymdeithasol. Diolch i'n

casgliadau eithriadol, ein safonau curadurol rhagorol a'n sgiliau arbenigol ym maes addysg, rydyn ni mewn sefyllfa ddelfrydol i gryfhau goddefgarwch, dinasyddiaeth a pharch at gymunedau amrywiol Cymru a'r byd.

Dyma amlinelliad o'n hymdrechion i gefnogi Cynllun Strategol Llywodraeth Cynulliad Cymru a'r polisiau sy'n sail iddo yn 2004-05. Rydyn ni wedi tynnu sylw at rai o'r gwaith rydyn ni'n ei wneud gyda Chyrff eraill a Noddir gan y Cynulliad i gyflawni'r amcanion hyn.

'DYSGU BYW'N WAHANOL'


Blaenoriaethau Llywodraeth y Cynulliad	Sut mae ein gwaith yn cefnogi'r flaenoriaeth hon	
<p>Defnyddio adnoddau o raglenni Ewropeaidd gan gynnwys arian Amcan Un mewn ffyrdd sy'n cynnal datblygiad cynaliadwy, hyrwyddo partneriaethau lleol gwirioneddol a datblygu'r economi gymdeithasol.</p>	<p>Diolch i'n Strategaeth ar gyfer Diwydiant, buddsoddwyd £40 miliwn i ddatlu treftadaeth ddiwydiannol Cymru mewn ardaloedd Amcan 1. Penllanw'r strategaeth fydd agor Amgueddfa Genedlaethol y Glannau yn Abertawe ym mis Hydref 2005 (gweler tudalen 12).</p>	

PHOTO © JAMES BRITAIN

'CYMRU GREADIGOL'

Blaenoriaethau Llywodraeth y Cynulliad	Sut mae ein gwaith yn cefnogi'r flaenoriaeth hon
<p>Adolygu'r cyfleoedd dysgu gydol oes mewn pynciau celfyddydol trwy addysg ffurfiol a chynlluniau cymunedol.</p>	<p>Croesawyd dros 200,000 o ymwelwyr mewn grwpiau addysg ffurfiol, a chymrodd 150,000 ymwelydd arall ran mewn addysg anffurfiol. Cynigiwyd gweithgareddau addysg i dros 175,000 o bobl y tu hwnt i safleoedd ein Hamgueddfeydd (gweler tudalen 38).</p>
<p>Adolygu pa mor ymarferol yw darparu amrywiaeth ehangach o orielau celf o ansawdd ledled Cymru.</p>	<p>Gan ymgynghori â Chyngor y Celfyddydau a Llywodraeth Cynulliad Cymru, cytunwyd ar strategaeth i edrych ar y dewisiadau ar gyfer arddangos ein casgliadau celf yn y dyfodol.</p>
<p>Datblygu polisiau ymarferol ynglŷn â chefyddyd gyhoeddus.</p>	<p>Rydyn ni'n gweithio gyda Chywaith Cymru ar strategaeth gelf gyhoeddus ar gyfer Amgueddfa Genedlaethol y Glannau yn Abertawe.</p>
<p>Adolygu'r dewisiadau ar gyfer creu canolfan 'un stop' i roi gorolwg o hanes Cymru.</p>	<p>Fel rhan o'r broses o ymgynghori ar <i>Greu'r Dyfodol Gyda'n Gilydd</i> rydyn ni wedi edrych ar y posibilrwydd o greu amgueddfa ar bobl a hanes Cymru yn yr Amgueddfa Werin, trwy symud yr arddangosfeydd archaeolegol yno a datblygu'r dulliau o ddehongli'r adeiladau sydd wedi'u hailgodi ar y safle.</p>
<p>Datblygu strategaeth twristiaeth ddiwylliannol.</p>	<p>Er mwyn helpu i gryfhau economi Cymru, rydyn ni wedi parhau i chwarae rhan allweddol mewn dau gynllun pwysig i sefydlu Cymru fel cyrchfan i dwristiaeth ddiwylliannol ryngwladol: Menter Herian a Strategaeth Twristiaeth Ddiwylliannol Bwrdd Croeso Cymru.</p> <p>Menter adfywio economaidd ar sail treftadaeth ddiwylliannol yw Herian (Treftadaeth ar Waith). Partneriaeth eang o awdurdodau lleol y de, cyrff cyhoeddus cenedlaethol, sefydliadau gwirfoddol a'r sector preifat sy'n cynnal y fenter.</p> <p>Trwy ddatblygu pyrth twristiaeth ddiwylliannol, rydyn ni'n parhau i gydweithio'n agos â'r Bwrdd Croeso er mwyn sicrhau bod ei Strategaeth Twristiaeth Ddiwylliannol yn creu cyfleoedd i ledaenu manteision mynediad am ddim i'n hamgueddfeydd ac orielau i'r diwydiant twristiaeth ehangach yng Nghymru.</p> <p>Dynodwyd y Pwll Mawr ac Amgueddfa Lechi Cymru yn 'Bwyntiau Angori' ar Lwybrau Treftadaeth Ddiwydiannol Ewrop.</p>
<p>Darparu mynediad am ddim i'r amgueddfeydd cenedlaethol.</p>	<p>Yn ystod 2004-05, sef pedwaredd flwyddyn polisi mynediad am ddim Llywodraeth Cynulliad Cymru, cafwyd dros 1.3 miliwn o ymweliadau â'n Hamgueddfeydd. Roedd hyn dros 76% yn uwch na chyfanswm y flwyddyn olaf o godi tâl mynediad (2000-01).</p>
<p>Hybu gweithgarwch diwylliannol.</p>	<p>Rydyn ni wedi datblygu nifer o weithgareddau llwyddiannus i gynnwys y gwahanol gymunedau ethnig yng Nghymru ac i ddatlu eu diwylliannau, gan gynnwys Gŵyl Cymru a'r Byd.</p>



'IAITH PAWB'

Blaenoriaethau Llywodraeth y Cynulliad	Sut mae ein gwaith yn cefnogi'r flaenoriaeth hon
<p>Prif-ffrydio'r Gymraeg.</p>	<p>Rydyn ni wedi dechrau gweithredu ein strategaeth i brif-ffrydio'r Gymraeg. Bydd hyn yn gofalu ein bod ni'n bosibl ein gweithgareddau ar 'iechyd' yr iaith ac ar hawliau a lles siaradwyr Gymraeg, fel rhan annatod o'n hethos a'n polisiau.</p>
<p>Twristiaeth.</p>	<p>Rydyn ni wedi bod yn cydweithio â'r Bwrdd Croeso i ofalu bod y Strategaeth Twristiaeth Ddiwylliannol yn creu cyfleoedd i hybu diwylliant dwyieithog Cymru ac i ddatblygu'r Amgueddfa Werin fel Porth Twristiaeth Ddiwylliannol.</p>
<p>Datblygu rhaglen hyfforddi ar gyfer tiwtoriaid Cymraeg.</p>	<p>Rydyn ni wedi lansio a datblygu'r cynllun Llwybrau Llafar, sy'n galluogi oedolion i ddefnyddio'r Amgueddfa Werin i edrych ar hanes a diwylliant Cymru wrth wella'u sgiliau iaith, gydag ELWa.</p>

CYNLLUNIAU'R SECTOR GWIRFODDOL

Blaenoriaethau Llywodraeth y Cynulliad	Sut mae ein gwaith yn cefnogi'r flaenoriaeth hon
Creu cymdeithas sifil sy'n gynhwysol ac sy'n galluogi pobl i gymryd rhan yn ei holl weithgareddau economaidd a diwylliannol.	Gan adeiladu ar lwyddiant y cynllun peilot <i>Ar Dir Cyffredin</i> , byddwn ni'n creu cynllun dwy flynedd mewn pum cymuned ledled Cymru – Caerffili, Torfaen, Rhondda Cynon Taf, Abertawe a Cheredigion. Bydd <i>Ar Dir Cyffredin 2</i> yn annog pobl ifanc i archwilio agweddau ar eu treftadaeth ddiwylliannol a chreu projectau o safon uchel wrth feithrin sgiliau ac ennill achrediad. Bydd hyn yn eu galluogi i symud ymlaen i swyddi a mathau gwahanol o addysg.
'CREU'R CYSYLLTIADAU'	
Dyheadau Llywodraeth y Cynulliad	Sut mae ein gwaith yn cefnogi'r flaenoriaeth hon
Darparu gwasanaethau cyhoeddus yn fwy effeithlon.	Rydyn ni'n gweithio gyda Llyfrgell Genedlaethol Cymru i asesu sut y gall y ddau gorff weithio'n fwy effeithlon trwy gydweithredu'n agosach mewn amrywiaeth o swyddogaethau.



cafwyd cyfanswm o
1,318,486 o ymweliadau
 yn 2004-05 **o'i gymharu**
â tharged o 1,250,000

MESURAU PERFFORMIAD ALLWEDDOL

Mae ein Cynllun Gweithredol ar gyfer 2004-05 yn cynnwys dangosyddion i fesur ein perfformiad yn eu herbyn. Braff iawn yw cael nodi bod nifer yr ymwelwyr â'n hamgueddfeydd wedi codi.

Cafwyd 1,318,486 o ymweliadau yn 2004-05 o'i gymharu â tharged o 1,250,000. Roedd y cyfanswm yma 68,486 (+5.5%) yn uwch na'r targed a gytunwyd gyda Llywodraeth Cynulliad Cymru. Y targed uwch a bennwyd gyda Llywodraeth y Cynulliad ar gyfer 2005-06 yw 1.4 miliwn (1.3 miliwn i'r chwe safle presennol a 100,000 yn ychwanegol i adlewyrchu effaith agor Amgueddfa Genedlaethol y Glannau yn Hydref 2005).

YMWELIADAU Â'N HAMGUEDDFEYDD

	2004-05		2003-04	Amrywiad o'r targed		Amrywiad o 2003-04	
	Go iawn	Targed	Go iawn	Nifer	%	Nifer	%
Amgueddfa ac Oriel Genedlaethol	293,770	281,000	274,580	12,770	4.5	19,190	7.0
Amgueddfa Werin Cymru	652,998	610,000	627,138	42,998	7.0	25,860	4.1
Amgueddfa'r Llang Rufeinig	69,206	66,000	65,041	3,206	4.9	4,165	6.4
Amgueddfa Wlân Genedlaethol	18,927	35,000	580	-16,073	-45.9	18,347	3,163.3
Amgueddfa Lechi Cymru	137,687	128,000	137,164	9,687	7.6	523	0.4
Pwll Mawr	145,898	130,000	117,703	15,898	12.2	28,195	24.0
CYFANSWM	1,318,486	1,250,000	1,222,206	68,486	5.48	96,280	7.88



rydyn ni mewn sefyllfa ddelfrydol i gryfhau **goddefgarwch, dinasyddiaeth a pharch** at **wahanol gymunedau** Cymru a'r byd

DANGOSYDDION PERFFORMIAD ALLWEDDOL ERAILL

Dangosydd Perfformiad i fesur amcanion craidd	2003-04 go iawn	2004-05 targed	2004-05 go iawn
Nifer yr ymwelwyr mewn grwpiau addysg			
a) Addysg ffurfiol	217,377	209,000	217,231
b) Addysg anffurfiol	161,843	156,000	167,854
% yr ymwelwyr cyffredinol o grwpiau dan anfantais gymdeithasol	32%	38%	32%
% y casgliadau a ddehonglir trwy gyfryngau electronig ^d	12.3%	13%	12.7%
Nifer yr ymweliadau â'r wefan	719,144	826,000	961,534
Nifer yr ymweliadau â'r wefan yn para dros 10 munud	55,957	64,000	116,762

^d ar sail maint y casgliad sy'n addas ar gyfer dehongli electronig – 4,100,000

Nifer yr ymholiadau am y casgliad	22,873	21,000	22,196
Nifer y projectau ymchwil 79	75	75	101
Nifer y bobl gymrodd ran mewn gweithgareddau oddi ar y safle e.e. darlithoedd	221,814	185,000	207,085
Nifer y llefydd a gafodd eitemau ar fenthyg	367	340	366

% y casgliadau a gofnodwyd ar y rhestr eiddo ^a	37.8%	40%	42.3%
% y casgliadau wedi'u catalogio ^b	21.5%	22.5%	23.4%

^a Ar sail casgliad o 4,700,000 o eitemau. Mae cofnodion ar lefel rhestr eiddo yn cynnwys gwybodaeth sylfaenol sy'n golygu y gellir adnabod eitem a'i ffeindio e.e. rhif derbyn, teitl neu enw'r eitem, lleoliad, statws – benthycwyd, prynwyd, rhodd ac ati.

^b Ar sail casgliad o 4,700,000 o eitemau. Bydd cofnodion ar lefel catalog yn cynnwys yr un wybodaeth â'r rhestr eiddo, ond hefyd yn cynnwys data academiaidd fel cyfeiriadau at gyhoeddiadau.

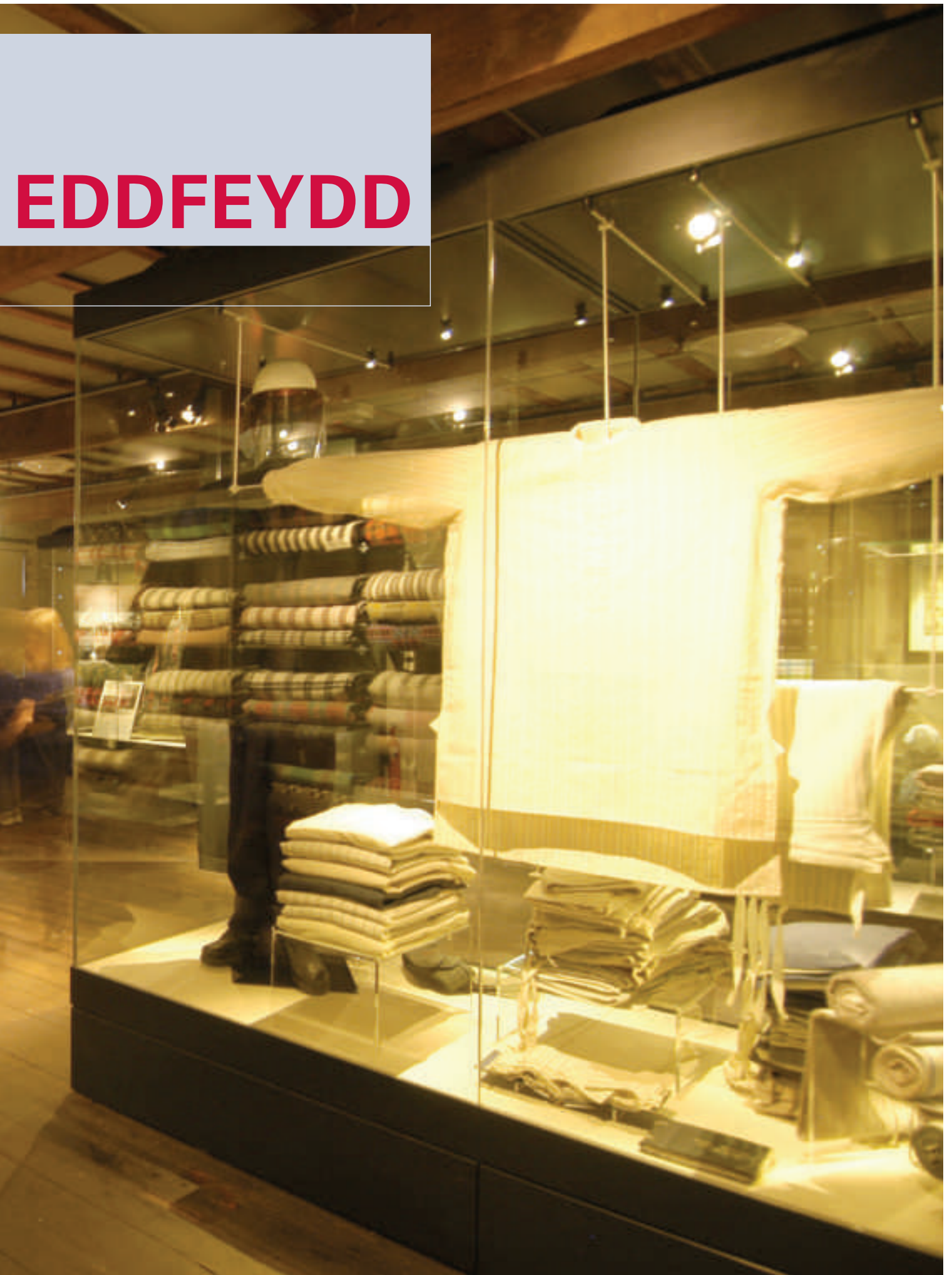
% yr amser a gollwyd trwy absenoldeb oherwydd salwch	3.66%	3.8%	3.57%
--	-------	------	-------

CASGLIADAU AC AMGU

Wrth wraidd popeth



EDDFEYDD



Yr Amgueddfa ac Oriel Genedlaethol



Mae'r Amgueddfa ac Oriol Genedlaethol yng Nghaerdydd yn unigryw ymhlith amgueddfeydd cenedlaethol Prydain oherwydd ei hamrywiaeth o arddangosfeydd o fyd y celfyddydau a gwyddoniaeth. Mae'r adeilad hwn yn gartref i'r Oriol Gelf Genedlaethol ochr yn ochr ag adrannau Archaeoleg a Niwmismateg, Daeareg, a Bioamrywiaeth a Bywydeg Gyfundrefnol.

CELF

Blwyddyn o bartneriaethau a chydweithio fu 2004-05 i'r Adran Gelf yn bennaf. Bu ein casgliad o ddarluniau o Oes Fictoria ar daith yn yr Unol Daleithiau, cydweithredwyd â'r Tate ar yr arddangosfa *Gwen John ac Augustus John*, a lansiwyd ein cynllun Partneriaeth Celf Weledol yng Nghymru.

Dechreuodd y flwyddyn gyda blas cyfoes gydag *Ymhellach: Cymru yn Biennale Venis*. Roedden ni wrth ein boddau â llwyddiant arddangosfa gyferbyniol – *Madonna of the Pinks: Y Forwyn a'r Plentyn yn Eidal y Dadeni*. Cyflwynwyd y campwaith tawel hwn, a ddaeth i feddiant yr Oriol Genedlaethol yn Llundain yn ddiweddar, ochr yn ochr â rhai o'n darnau ni ein hunain a darnau eraill o'r Oriol Genedlaethol ac o Oriol Gelf Glynn Vivian yn Abertawe.

Diolch i haelioni Ymddiriedolaeth Elusenol Colwinston a Chaerdydd 2005 (y project i ddathlu canmlwyddiant Caerdydd fel dinas a 50 mlynedd fel prifddinas Cymru), daeth yr arddangosfa Gwen John ac Augustus John o Lundain i Gaerdydd. Lluniodd ein staff cadwraeth adran gwbl newydd ar gyfer ei chyfnod yma, yn edrych ar ddulliau gwaith a thechnegau'r brawd a'r chwaer. Gwelwyd dwy arddangosfa lai yn ystod ail hanner y flwyddyn, sef *Turner yn y Gogledd*, eto mewn cydweithrediad â'r Tate, a *Celf Drwy Lygad Craff: John Gibbs a Gwerthfawrogi Celf yng Nghymru*. Roeddynt y ddwy yn wych, er yn wahanol iawn i'w gilydd.

Peth prin yw ychwanegu at un o rannau enwocaf ein casgliad – y gweithiau celf Argraffadol Ffrengig – ond eleni prynwyd un o forluniau Cymreig Alfred Sisley a beintiodd wrth ymweld â'r wlad 1897. Prynwyd *Craig Storr, Lady's Cove – Gyda'r Hwyr*, golygfa o draeth ym Mhenrhyn Gŵyr, gyda chymorth y Gronfa Casgliadau Celf Genedlaethol.

Mae'r elusen o Gaerdydd, Ymddiriedolaeth Derek Williams, wedi parhau i'n helpu ni i ddatblygu ein casgliad pwysig o gelf fodern a

chyfoes, trwy roi cymorth i ni i brynu darnau gan Richard Deacon, Evelyn Williams a Tim Davies. Cyflwynodd Dr Betty Meehan ein darn cyntaf o gelf frodorol Awstralia, *Crocodeil Dŵr Hallt* gan Mick Kubarrku, o gasgliad ei gŵr, yr Athro Rhys Maengwyn Jones.

Eleni hefyd gwnaed gwaith ymchwil trwyadl ar gyfer y llyfr *Goleuni a Lliw: 50 o weithiau Argraffadol yn yr Amgueddfa Genedlaethol*, i'w gyhoeddi ym mis Mehefin 2005. Ddiwedd y flwyddyn, gosodwyd cyfres o unedau newydd yn lle'r hen gypyrddau serameg ar y balconiau oedd yn dyddio o'r cyfnod cyn y rhyfel. Mawr oedd y disgwyl am y rhai newydd am y byddan nhw'n gwednewid y profiad o werthfawrogi'r casgliad pwysig ond anadnabyddus hwn.

ARCHAEOLEG A NIWMISMATEG

Daeth dros 48,500 o bobl i'r arddangosfa *Trysor Cudd* yng Nghaerdydd rhwng Mai a Medi 2004. Project partneriaeth oedd hwn gyda'r Amgueddfa Brydeinig, ac fe'i noddwyd yn hael gan Tarmac. Roedd yr arddangosfa'n tynnu rhai o'r trysorau mwyaf trawiadol erioed a ffeindiwyd ym Mhrydain at ei gilydd. Ffeindiwyd llawer ohonynt trwy hap a damwain – gan ffermwyr, pobl yn cerdded y traethau ac, yn fwy diweddar, pobl â pheiriannau chwilota am fetel. Ffeindiwyd tŷ crwn a phyllau o'r cyfnod rhwng ddiwedd yr Oes Efydd a dechrau'r Oes Haearn wrth gloddio yn Llan-maes, Bro Morgannwg. Mae'r project yn bwrw goleuni newydd ar gyd-destun cymdeithasol casgliad mawr o beiriau a bwyeill o'r safle – rhai ohonynt wedi'u cynhyrchu yn Llydaw. Mae'r darganfyddiadau newydd hyn yn ei gwneud yn haws pennu dyddiad ar gyfer eitemau tebyg o'r celc o bwys rhyngwladol a ffeindiwyd yn Llyn Fawr, Cwm Rhondda.

Mae'r Adran wedi parhau i gryfhau'r cysylltiadau â'i phartneriaid, gan gynghori Cadw a chyfarwyddo'r gwaith arolygu a chloddio ar safle crannog brenhinol o'r cyfnod canoloesol cynnar yn Llyn Syfaddan, ar y cyd â Giffords a Marine Archaeological Research Consultants. Cynhaliwyd rhaglen gwaith maes ar y crannog mewn partneriaeth

Chwith (top):
Yr Amgueddfa ac Oriol Genedlaethol yng Nghaerdydd

Chwith (gwaelod):
Craig Storr, Lady's Cove – gyda'r Hwyr Alfred Sisley. Sisley oedd yr unig artist Argraffadol i weithio yng Nghymru

Isod:
Dysgl Rufeinig o'r 4edd ganrif o Gelc Mildenhall, a ffeindiwyd ym 1942. Roedd y ddysgl yn un o uchafbwyntiau'r arddangosfa *Trysor Cudd*



FFOTO © YR AMGUEDDFA BRYDEINIG

â Phrifysgol Caerdydd rhwng 1989 a 1993. Diolch i'r gwaith maes newydd, datgelwyd gwybodaeth newydd am adeiladwaith y crannog ac enghreifftiau prin o waith metel o ddechrau'r oesoedd canol gan gynnwys darn o gorn yfed ar ffurf pen anifail. Cwblhawyd y gwaith hwn cyn rhoi cynllun gwarchod ar waith ar gyfer y safle sydd o bwys rhyngwladol.

Mae Cronfa Dreftadaeth y Loteri a Llywodraeth Cynulliad Cymru yn cefnogi'r Cynllun Henebion Cludadwy. Llwyddodd y cynllun i gofnodi dros 3,000 o arteffactau, gan fwrw goleuni ar nifer o safleoedd archaeolegol newydd.

Mae'r broses o gofnodi'r casgliadau ar gyfrifiadur yn mynd yn ei flaen yn dda, a chafodd 115,070 o arteffactau a cheiniogau eraill eu cofnodi a'u hail-becynnu. Rhoddwyd 77% o gofnodion casgliad archaeolegol yr Amgueddfa ac Oriel Genedlaethol, 90% o gofnodion Amgueddfa'r Lleng Rufeinig, ac 82% o gofnodion y casgliad o geiniogau a medalau ar gyfrifiadur erbyn hyn.

Cyhoeddwyd dros 50 o erthyglau ar ein gwefan *CymruFu*, ar bynciau yn ymwneud â'n casgliadau ni yn amrywio o bobl Neanderthalaidd yng Nghymru i Dderwyddon ac archaeoleg ddiwydiannol. Cafwyd cyfraniadau gan gydweithwyr o amrywiaeth eang o sefydliadau eraill. Cafwyd sylwadau cadarnhaol iawn gan ddefnyddwyr ers lansio'r wefan. Rydyn ni'n disgwyl derbyn dros 200,000 o ymweliadau â'r wefan erbyn diwedd y flwyddyn lawn gyntaf ar-lein.

DAEAREG

Hyrwyddwyd pwysigrwydd rhyngwladol gwaith yr Adran Ddaeareg yn eang trwy gydol y flwyddyn. Gwnaeth tri aelod o staff gyflwyniadau yn y Bumed Cynhadledd Ryngwladol ar Amgueddfeydd a Mwynoleg ym Mharis, gan gynnwys un cyflwyniad ar daith i'r Alpau wedi'r gynhadledd, ar ddeall arddulliau mwneiddiad yng Nghymru. Mynychodd pum aelod o staff Gyfarfod Blyneddol y Gymdeithas Baleontolegol yn Lille, Ffrainc, lle tynnodd nifer o eitemau sylw at waith ymchwil sydd ar y gweill mewn cydweithrediad â Phrifysgolion Caerdydd, Uppsala (Sweden), Esfahan (Iran) a Kerman (Iran).

Fe ymatebon ni'n gyflym i drychineb erchyll y tsunami yn ne-ddwyrain Asia ym mis Rhagfyr trwy ddatblygu arddangosfa fach ar tsunamis

yn yr Amgueddfa ac Oriel Genedlaethol, adeilad Llywodraeth Cynulliad Cymru yng Nghaerdydd a'r Llyfrgell Genedlaethol yn Aberystwyth.

Un project pwysig yn ystod y flwyddyn oedd datblygu'r wefan ar fwynoleg Cymru, gan gynnwys ehangu a diweddarau'r holl ddata sydd arni'n barod ac ychwanegu llawer o ffotograffau newydd. Gwnaed y gwaith gydag arian cyfatebol gan Gyngor Cefn Gwlad Cymru, a Culturenet Cymru wnaeth y gwaith technegol.

Cymrodd nifer o aelodau staff ran mewn rhaglenni teledu a gafodd glod mawr. Cyfrannodd yr Adran yn sylweddol at raglen BBC Cymru *Natural History of Wales*, ar y sgrin a'r tu ôl i'r llenni, a buom hefyd yn gweithio ar gyfres BBC2, *Natural History of Britain*, ac yn arbennig y darnau ar Gymru.

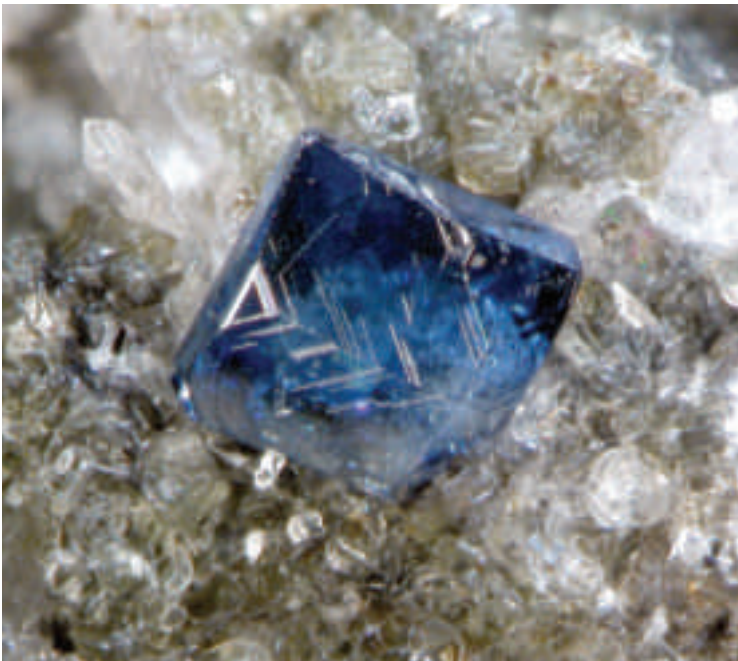
Parhawyd i ehangu ein gwaith ar Ddaeareg Gymhwysol, gan gynnwys cyhoeddi'r llyfr *Urban Geology of Wales* gyda chymorth ariannol consortiwm o gwmnïau peirianneg ac ymgynghori daearegol. Parhawyd â'n gwaith ar gerrig adeiladu trwy gyfrwng y *Welsh Stone Forum*. Cwblhawyd ein cyfraniad at *A Corpus of Early Medieval Stones as Stone Sculptures in Wales*, a gaiff ei gyhoeddi gan Wasg Prifysgol Cymru.

BIOAMRYWIAETH A BYWYDEG GYFUNDREFNOL

Mae adran planhigion fasgwlaidd (blodau a rhedyn) Llysieufa Genedlaethol Cymru yn cynnwys samplau sy'n dyddio cyn belled yn ôl â 1830. Ers ei chreu ym 1912, mae nifer y samplau yn yr adran wedi cynyddu o 3,500 i 400,000, sy'n golygu mai hi yw'r mwyaf ond pedwar ym Mhrydain.

Daw cadwraeth a bywydeg y rhywogaethau prin a rhai mewn perygl sy'n neilltuoil i Gymru yn fwy a mwy perthnasol i'n gwaith. Ceir grwpiau o blanhigion sy'n gymhleth i'w dosbarthu ac yn anodd eu hadnabod, a gwneir gwaith casglu a dadansoddi pellach yn y maes hwn, gan arwain ar gyhoeddiadau newydd.

Mae samplau o'r llysieufa'n amhrisiadwy wrth ddysgu sgiliau adnabod, a defnyddiwyd nifer ohonynt, yn ogystal â samplau o rannau eraill o'r Adran, i hyfforddi gweithwyr oedd yn gyfrifol am restru rhywogaethau o dan y Ddeddf Cefn Gwlad a Hawliau Tramwy. Darparwyd 180 lle ar dri chwrs ledled Cymru,



a fynychwyd gan gynrychiolwyr o amrywiaeth o sefydliadau fel Cyngor Cefn Gwlad Cymru, Asiantaeth yr Amgylchedd, ymddiriedolaethau bywyd gwyllt, awdurdodau'r parciau cenedlaethol ac awdurdodau lleol. Wedi cwblhau'r cyrsiau, cynhyrchwyd casgliad o daflenni gwybodaeth o'r enw *Bioamrywiaeth Cymru – Rhywogaethau cadwraeth neu sydd o ddiddordeb arbennig i Gymru*. Rhoddir sylw arbennig i ddatblygu hyfforddiant mewn adnabod planhigion ymhellach dros y blynyddoedd nesaf, a'r nod fydd cyffroi ac ennyn brwdfrydedd y genhedlaeth nesaf o naturiaethwyr.

Cychwynnwyd project rhyngwladol newydd, pwysig eleni gyda chymorth ariannol Ymddiriedolaeth Leverhulme. Gwyddom am ryw 2,300 rhywogaeth o Sboncynnod y Dail (Hemiptera) ledled y byd. Mae llawer yn chwarae rhan bwysig yn y broses o ledaenu afiechydon, ac yn arbennig ar goed sitrws a gwinwydd. Er gwaethaf y ffaith fod llawer ohonynt yn lliwgar iawn, ychydig o luniau sydd ar gael ar yr allwedi adnabod ar hyn o bryd ac mae'n anodd i bobl nad ydynt yn arbenigwyr eu defnyddio. Bydd y project hwn yn darlunio pob rhywogaeth mewn lliw, ac yn datblygu allwedi newydd i'w gosod ar y rhyngwyd neu ar CD-ROM.

Caiff ein cyfraniadau sylweddol at fioamrywiaeth y môr eu hategu gan gyfraniadau ym maes amgylchedd dŵr croyw. Sefydlwyd dau gynllun sy'n defnyddio diatomau a chironomidau fel arwyddion o newidiadau yn yr amgylchedd. Rydyn ni'n cefnogi project calchu afon Gwy trwy ddefnyddio diatomau i fonitro lefelau asid y nentydd cyn ac ar ôl calchu, mewn

cydweithrediad â Phrifysgol Caerdydd, Sefydliad Gwy a Wysg a Chanolfan Ecoleg a Hydroleg Bangor.

Cynhaliwyd arolwg pwysig o'r nentydd yn nalgylch afonydd Taf ac Elái i fonitro ansawdd y dŵr, a chychwynnodd rhaglen blwyddyn i fonitro ansawdd y dŵr ym Mae Caerdydd ac afonydd Taf ac Elái yng Nghaerdydd. Rydyn ni'n ymchwilio i fioamrywiaeth diatomau mewn pyllau dŵr yn y canolbarth ochr yn ochr ag arolwg pwysig o amffibiaid er mwyn edrych ar y posibilrwydd o ddefnyddio diatomau fel arwyddion ar gyfer cadwraeth bywyd gwyllt. Sefydlwyd swydd ymchwil ar y cyd ag Awdurdod Harbwr Caerdydd, ac mae deiliad y swydd wrthi'n monitro'r newidiadau ym mhoblogaethau gwybed Bae Caerdydd, a dylanwad elfennau fel y tymheredd a lefel yr algâu ar eu niferoedd. Ffeindiwyd dros 20 rhywogaeth o wybed erbyn hyn.

Ym Medi 2004 llwyddwyd i brynu cwpwrdd cregyn ag arwyddocâd hanesyddol mewn arwerthiant. Yn wreiddiol, roedd y cwpwrdd pren gwyh hwn yn dal casgliad John Gwyn Jeffreys, sef casglwr cregyn enwocaf Cymru. Ganed Jeffreys yn Abertawe ac fe'i haddysgwyd yn Ysgol Ramadeg Abertawe lle cafodd ei wersi cyntaf mewn casglu cregyn. Cyfreithiwr oedd Jeffreys wrth ei waith, ond roedd yn naturiaethwr lleol brwd a gwnaeth nifer o swyddi yn y Gymdeithas Brydeinig a Chymdeithas Bywydeg y Môr. Fe'i hetholwyd yn Gymrodor y Gymdeithas Frenhinol. Ei waith pwysicaf oedd y *British Conchology* a gyhoeddwyd mewn pum cyfrol rhwng 1862 a 1869. Mae hwn yn gyfeirlyfr pwysig o hyd. Caiff y cwpwrdd ei arddangos ar ôl i'n Swyddog Cadwraeth Dodrefn gwblhau'r gwaith adfer.

Chwith uchod:
Crisial anatase wastad berffaith o Danygrisiau ger Blaenau Ffestiniog

Uchod:
Sboncynnod y Dail *Raphirhinus phosphoreus*, sy'n cael eu defnyddio mewn project newydd pwysig i ddarlunio pob un o'r 2,300 o rywogaethau mewn lliw

**YR AMGUEDDFA
AC ORIEL
GENEDLAETHOL**
PARC CATHAYS
CAERDYDD
CF10 3NP

Amgueddfa Werin Cymru



cododd ffigurau mynediad y ffair Nadolig **am y drydedd flwyddyn yn olynol** a chafwyd tua 9,600 o ymwelwyr dros y tair noson yn 2004

Uchod:

Mae'r gwaith ar do'r eglwys ganoloesol o Landeilo Tal-y-bont bron wedi ei gwblhau

De:

Daeth Marguerite Patten i rannu ei ryseitiau ac i helpu'r Amgueddfa Werin i Ddathlu 60 mlynedd ers diwedd yr Ail Ryfel Byd

De pellaf:

Y beudy a ddaeth o Gae Adda yn y gogledd

Fel un o amgueddfeydd awyr agored mwyaf Ewrop, mae Amgueddfa Werin Cymru, Sain Ffagan yn perthyn i'n grŵp o bedair amgueddfa Hanes Cymdeithasol a Diwydiannol sydd yn ein gofal. Mae'n gartref i'n hadran guradurol fwyaf sef Bywyd Gwerin. Gall ymwelwyr grwydro a mwynhau dros 2,000 o flynyddoedd o hanes mewn dros 40 o adeiladau gwreiddiol o bob cwr o Gymru.

Ychwanegwyd adeilad hanesyddol bach arall at gasgliad yr Amgueddfa Werin. Agorwyd Beudy Cae Adda (gyferbyn) o Waunfawr ger Caernarfon i'r cyhoedd ym Mehefin 2004. Mae'r beudy, a ailgodwyd wrth ymyl bwthyn Llainfadyn o Rostryfan, yn ein galluogi ni i roi darlun llawnach o fywyd y chwarelwr.

Mae'r beudy o'r un traddodiad adeiladu â bwthyn Llainfadyn, gyda muriau o gerrig mawr y mynydd a tho wedi'i orchuddio â llechi bach. Roedd y project yma'n gyfle gwych i ni weithio gyda chymuned leol yn y gogledd, wrth ddatgymalu'r adeilad ac wrth ei ailgodi yn yr Amgueddfa Werin. Fe weithion ni gydag artistiaid i ddatblygu projectau gyda'r ysgol leol yn Waunfawr, a chydag Antur Waunfawr, y cwmni lleol sy'n cynnig hyfforddiant a gwaith i bobl ag anableddau dysgu. Cafodd y gwaith celf yma ei arddangos wrth agor yr adeilad.

Bu'r Uned Adeiladau Hanesyddol yn gweithio'n galed ar yr eglwys ganoloesol o Landeilo Tal-y-bont (uchod) hefyd. Gwnaed deg o gyplau derw ar gyfer y to (rhai

gwreiddiol yn bennaf, ond gydag ambell un wedi'i atgynhyrchu hefyd) ac fe'u gosodwyd yn eu lle yn ystlys ddeheuol Eglwys Sant Teilo, ynghyd â'r holl waith pren cysylltiedig. Â'r to bron wedi'i gwblhau, mae'r gwaith yn mynd rhagddo i blastro muriau a nenfwd corff a changell yr eglwys hefyd.

Cwblhawyd y gwaith ar dudalennau gwe *Storiâu Gwerin Cynheiliaid Traddodiad o Gymru* (www.storiwerin.org). Mae'r tudalennau'n cyflwyno detholiad o straeon gwerin o'r casgliadau helaeth yn ein harchifau sain, gan eu gosod yn eu cyd-destun rhyngwladol. Ychwanegwyd 144 recordiad o'r project *Lleisiau Amaethyddiaeth* at ein harchif sain hefyd. Cafodd y project ei ariannu gan Ymddiriedolaeth Adfywio Treftadaeth Sir Gaerfyrddin a Choleg y Drindod, Caerfyrddin, a'r nod oedd creu cronfa o wybodaeth, ar ffurf lleisiau a delweddau, am y newidiadau a'r dylanwadau sydd wedi effeithio ar ddiwydiant amaeth Cymru a'i amgylchedd ers 1947.

Daeth casgliad o 318 recordiad a dogfennau cysylltiedig i'r archif sain yn sgil project seinyddol pwysig ar dafodieithoedd Cymru gan Fwrdd Gwybodau Celtaidd Prifysgol Cymru. Dyma ffrwyth gwaith pum mlynedd o waith maes helaeth. Yn dilyn llwyddiant y gyfres gyntaf o'r *Hen Ffordd Gymreig*, sef cyfres o raglenni gan Radio Cymru ar sail ein harchif sain, darlledwyd cyfres arall o chwe rhaglen ar ddechrau 2005. Mae cydweithio â gwneuthurwyr y rhaglenni hyn wedi ein galluogi ni i ddatrys nifer o broblemau yn



ymwneud â hawlfraint rhai o'r recordiadau.

Cafwyd amrywiaeth eang o weithgareddau yn rhan o'n rhaglenni cyhoeddus yn ystod Gorffennaf ac Awst. Cafwyd cyfres o sgysiau gan staff curadurol ar gegin y Castell, yr archifau, cwiltio a chadwraeth. Cyflwynodd y staff dehongli sesiynau ysbrydoli barddoniaeth ar sail yr Oes Haearn yn y Pentref Celtaidd, ffynonellau ynni cudd yn y Tŷ Gwyrdd (y tŷ a adeiladwyd yn arbennig i edrych ar sut i fyw bywyd cynaliadwy) a gweithdai celf ar sail y Murluniau Canoloesol a ffeindiwyd yn Eglwys Llandeilo Tal-y-bont.

Datblygodd yr Adran Addysg broject o'r enw 'Ffilmiau yn Sain Ffagan'. Roedd y project yn cynnwys dangos ffilm o'r 1930au o archif Amgueddfa Werin Cymru yn Sefydliad Gweithwyr Oakdale. Bu'n hynod boblogaidd gyda'r ymwelwyr ac roedd pob un o'r deg sesiwn yn llawn.

Cynhaliwyd dathliadau Calan Gaea' eleni dros hanner tymor mis Hydref. Roedd y gweithgareddau'n cynnwys adrodd straeon yn y talwrn, cyflwyniad byw yn Ffermdy Kennixton, gwneud dyn gwiaail, adrodd straeon yn y Pentre Celtaidd, coginio yn Ffermdy Llwyn-yr-eos, sgysiau ar ystyr Calan Gaea' a drama fud o'r enw *The Witch's Curse*.

Cododd ffigurau mynediad y ffair Nadolig am y drydedd flwyddyn yn olynol a chafwyd tua 9,600 o ymwelwyr dros y tair noson yn 2004. Cafodd Cangen De Cymru o Gerfwyr Pren

Prydain grant Comisiwn y Loteri i brynu offer ac i helpu i gwblhau preseb i'w arddangos yn ystod y ffair.

Eitem newydd fywiog a diddorol yn ein rhaglen oedd y Stomp Serch. Ar noson Santes Dwynwen, daeth beirdd at ei gilydd yn Sefydliad Gweithwyr Oakdale i gystadlu wrth gyfansoddi a pherfformio cerddi ar themâu perthnasol. Cynhaliwyd y noson ar y cyd â Menter Iaith Caerdydd, a chafwyd cynulleidfa dda iawn.

Yn 2005 mae Amgueddfa Werin Cymru wedi bod yn dathlu 60 mlynedd ers diwedd yr Ail Ryfel Byd gyda chyfres o ddiwyddiadau. Cynhaliwyd y cyntaf o'r rhain ar Ddiwrnod Cenedlaethol y Daten, sef 30 Ionawr. Rhoddodd Marguerite Patten (uchod), oedd yn gyfrifol am nifer fawr o ryseitiau a syniadau ar sut i weithio gyda dognau bwyd yn ystod y Rhyfel, gyfres o ddisbarthiadau coginio yn yr Amgueddfa a chymrodd ran mewn sesiwn holi ac ateb gyda'r cyhoedd.

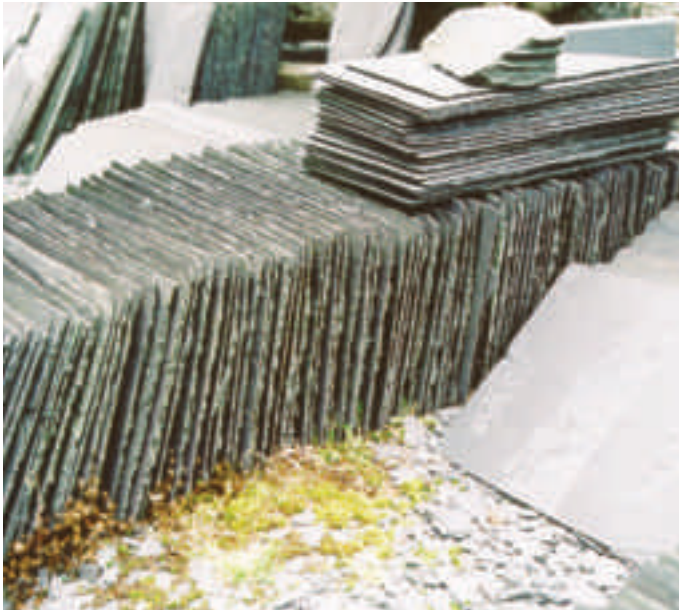
Thema gwyliau hanner tymor mis Chwefror oedd 'Teganau a Gemau'. Roedd y gweithgareddau'n cynnwys arddangosfeydd gan Gymdeithas Awyrennau Bach Caerdydd a Modelwyr Morol Caerdydd, sioe drenau bach, gweithdai gwneud doliau â phegiau pren a theganau pren traddodiadol. Dathlwyd Gŵyl Fihangel, Gŵyl Blant Morgannwg a'r Ŵyl Feithrin yn yr Amgueddfa Werin eleni hefyd, ac wrth gwrs cafwyd dathliadau mwy yma ar Ddydd Gŵyl Dewi.

**AMGUEDDFA
WERIN CYMRU**

SAIN FFAGAN
CAERDYDD
CF5 6XB

Amgueddfa Lechi Cymru





daeth
Partneriaeth
Llanberis â
buddiannau
gwerth £10
miliwn i
gymuned sydd
wedi dioddef
o yn sgil
dirywiad y
diwydiant llechi



Daw stori llechi'n fyw yn Amgueddfa Lechi Cymru. Gall ymwelwyr wyllo crefftwyr medrus yn hollti ac yn naddu'r llechi â llaw neu weld yr olwyn ddŵr fwyaf sy'n dal i weithio ar dir mawr Prydain yn troi. Mae'r Amgueddfa'n rhoi cipolwg unigryw ar fywydau'r chwarelwyr a'u teuluoedd yn 1-4 Fron Haul – sef rhes o fythynnod gafodd eu symud i'r Amgueddfa o'u safle gwreiddiol yn Nhanygrisiau ger Blaenau Ffestiniog, a'u dodrefnu i adlewyrchu tri chyfnod gwahanol mewn hanes.

Eleni cymerwyd camau breision o ran y ddwy dasg o wella stiwardiaeth ein casgliadau ac egluro'u harwyddocâd, a'r wybodaeth sy'n gysylltiedig â hwy, i'n hymwelwyr.

Ym mis Tachwedd 2004, penodwyd curadur y diwydiant llechi i gyd-fynd â churaduron arbenigol eraill yr Adran Ddiwydiant. O'r cychwyn bu'r curadur yn gweithio ar broject i ddatblygu gwell cyfleusterau storio. Mae gwaith ar y gweill yn yr hen Lofft a fydd yn ein galluogi ni i storio'r patrymau pren ar silffoedd pwrpasol mewn amgylchedd diogel sy'n agored i'r cyhoedd.

Mae cwmpas ein partneriaethau'n dal i esblygu. Arweiniodd y paratodau ar gyfer Eisteddfod Genedlaethol 2005 ar y cyd â Chywaith Cymru a'r Eisteddfod ei hun, at benodi dau artist i weithio ar amrywiaeth o brojectau, gan ddwyn ysbrydoliaeth o'r diwydiant llechi a'i dirwedd.

Helpodd yr Adran Gelf ni i brynu'r llun *Chwarelwr – Votty*. Peintwyd y llun sy'n

dangos y tu mewn i gwt pwyso yn chwarel llechi Votty uwchben Blaenau Ffestiniog, gan artist anhysbys ym 1961. Cafodd ei ddangos i'r cyhoedd am y tro cyntaf erioed yn Oriel Maenofferen, sef canolfan ddysgu gydol oes Cyngor Gwynedd ym Mlaenau Ffestiniog yn dilyn gwaith cadwraeth gan yr Adran Gelf.

Llwyddodd Partneriaeth Llanberis i gael grant o bron i £30,000 o ffynonellau'r Dreth Tirlenwi. Un o'n cyfarwyddwyr ni yw cadeirydd y bartneriaeth. Caiff y swm yma, ynghyd ag arian cyfatebol, ei ddefnyddio i gynhyrchu rhwydwaith o Baneli Gwybodaeth Cymunedol yn Llanberis a'r cyffiniau. Ers sefydlu Partneriaeth Llanberis ym 1999, mae hi wedi dod â gwerth £10 miliwn o fuddiannau i gymuned sydd wedi dioddef yn sgil dirywiad y diwydiant llechi.

Daw ein cynulleidfa atom ni am bob math o resymau: er enghraifft cadetiaid awyr o Wrecsam sydd am sefydlu gorsaf radio amatur mewn safle treftadaeth am benwythnos, neu adeiladwyr modelau rheilffyrdd sy'n awyddus i ddarganfod sut yn union mae locomotif chwarel De Winton (Caernarfon) yn gweithio.

Ond rydyn ni'n mynd allan at ein cynulleidfa oedd hefyd. Er enghraifft, trefnwyd sesiwn fideo-gynadledda â disgyblion chweched dosbarth Ysgol Uwchradd Bryncelynog yn y de oedd am wybod mwy am Streic Chwarel y Penrhyn ym 1900-03 a'i heffaith ar Fethesda. Cynhyrchwyd CD ROM o'r enw *Llechi* hefyd a'i lansio yn Eisteddfod Genedlaethol yr Urdd Ynys Môn.

Chwith:

Y tu fewn i un o dai Fron Haul yn Amgueddfa Lechi Cymru. Cafodd y tŷ yma ei addurno i adlewyrchu bywyd ym 1901, cyfnod Streic Fawr y Penrhyn ym Methesda

Chwith uchod:

Lleolir Amgueddfa Lechi Cymru mewn gweithdai hen chwarel

Uchod:

Plant yn dysgu am ddiwrnod golch

**AMGUEDDFA
LECHI CYMRU**

GILFACH DDU
LLANBERIS
GWYNEDD
LL55 4TY

Pwll Mawr: Amgueddfa Lofaol Genedlaethol Cymru



Uchod:

Y weindar yn y Pwll Mawr. Mae'r weindar oedd yn cludo glo ers lawer dydd yn cludo ymwelwyr ar y daith danddaear fyd-enwog erbyn heddiw

De:

Mae'r cyn-lowyr bob amser yn barod i rannu eu profiadau a'u straeon am fywyd y pwll

Wrth galon Safle Treftadaeth y Byd Blaenafon, mae'r Pwll Mawr yn cynnig profiad sydd heb ei ail ym Mhrydain ac sy'n unigryw yng Nghymru. Yng nghwmni cyn-lowyr, mae'r ymwelwyr yn disgyn 300 troedfedd i grombil yr hen bwll glo i gael blas ar y tywyllwch llwyr roedd y chwarelwyr yn gweithio ynddo. Mae'r atyniadau a'r cyfleusterau ar y wyneb yn cynnwys adeiladau'r lofa, baddonau pen y pwll, gweithdy gof a thŷ'r injan weindio. Mae'r Pwll Mawr yn rhoi cipolwg diddorol ar y diwydiant glo yng Nghymru a'r gymdeithas a dyfodd o'i gwmpas.

Mae'r daith o gwmpas gweithfeydd danddaear hanesyddol y Pwll Mawr wedi bod yn cynnig profiad unigryw i ymwelwyr

ers 21 mlynedd. Mae'r flwyddyn ers ail-lansio'r amgueddfa yn Ebrill 2004 wedi bod yn un llwyddiannus dros ben wrth i ni ddenu mwy o ymwelwyr nag erioed o'r blaen - bron i ddwywaith y nifer ag a groesawyd cyn i'r Pwll Mawr ddod yn un o'r Amgueddfeydd Cenedlaethol yn 2001.

Bu'r ailddatblygiad cyfalaf gwerth £7.1 miliwn yn bosibl diolch i gymorth Llywodraeth Cynulliad Cymru, Cronfa Dreftadaeth y Loteri, Bwrdd Croeso Cymru, Sefydliad Garfield Weston, Sefydliad Lloyds TSB, Ymddiriedolaeth Adfywio'r Meysydd Glo, y Gronfa Adfywio Lleol, Ymddiriedolaeth Pilgrim ac Ymddiriedolaeth SR a PH Southall i gwblhau'r datblygiad cyfalaf gwerth £7.1 miliwn.



mae'r flwyddyn ers
ail-lansio'r amgueddfa
ym mis Ebrill wedi bod
yn un **llwyddiannus**
dros ben wrth
i ni ddenu mwy o
ymwelwyr nag erioed
o'r blaen

I ategu brwdfrydedd y cyhoedd, mae byd yr amgueddfeydd wedi canmol yr ailddatblygiad. Ym mis Ionawr, cyrhaeddodd y Pwll Mawr restr fer Amgueddfa Ewropeaidd y Flwyddyn a gwobr nodedig Gulbenkian am Amgueddfa Orau'r Flwyddyn ym Mhrydain, sydd werth £100,000. Aeth y Pwll Mawr ymlaen i ennill Gwobr Gulbenkian ym Mehefin 2005.

Er eu bod yn mwynhau'r arddangosfeydd newydd yn fawr, mae'r ymwelwyr â'r Pwll Mawr bob amser yn sôn am ansawdd uchel y staff sy'n rhan allweddol o'r profiad rhagorol. Y Pwll Mawr yw'r cyntaf o amgueddfeydd cenedlaethol Cymru i ennill achrediad Buddsoddwr mewn Pobl, sy'n arwydd o ba mor bwysig yw hyfforddi a datblygu staff i ni.

**PWLL MAWR:
AMGUEDDFA
LOFAOL
GENEDLAETHOL
CYMRU**

**BLAENAFON
TORFAEN
NP4 9XP**

Yr Amgueddfa Wlân Genedlaethol





Chwith:
Cwrwgl
Cymreig yn yr
Amgueddfa
Wlân
Genedlaethol

Chwith isod:
Mae'r sanau
prin a
gwerthfawr yma
o'r 19eg ganrif
yn helpu i
adrodd stori
diwydiant gwau
Cymru

Chwith:
Alun Pugh AC
yn agor yr
Amgueddfa'n
swyddogol ar ôl
yr ailddatblygiad

Wrth galon cefn gwlad y gorllewin, mae'r Amgueddfa Wlân Genedlaethol yn adrodd hanes y 40 melin oedd yn glwstwr o gwmpas Dre-fach Felindre ar un adeg. Cartref yr Amgueddfa yw hen Ffatri Cambrian – yr unig felin yn y pentref sydd wedi bod yn gweithio'n ddi-dor ers ei hadeiladu. Mae technegau canrifoedd oed, sgiliau anghofiedig a ffyrdd traddodiadol o fyw yn cyd-fyw â melin wlân lewyrchus, sy'n dal i gynhyrchu ar gyfer y farchnad fodern heddiw.

Cafodd yr Amgueddfa ei hail-agor yn swyddogol gan Alun Pugh AC, Gweinidog Llywodraeth Cynulliad Cymru dros Ddiwylliant, y Gymraeg a Chwaraeon (uchod) ym mis Gorffennaf 2004 yn dilyn ailddatblygiad mawr. Daeth plant Ysgol Gynradd Penboyr yma i ganu, a chadarnhaodd eu brwdfrydedd ein cysylltiadau cryf â'r gymuned leol.

Mae'r cysylltiadau wedi bod yn amlwg trwy gydol y flwyddyn. Daeth ein cymdogion i ganu carolau o gwmpas ein coeden Nadolig, a addurnwyd ag addurniadau gwlan a wnaed



gan ein hymwelwyr ifanc. At hynny, daeth y gymuned leol i gymryd rhan mewn sesiwn arbennig ar gyfer Dydd Gŵyl Dewi ar 'O Ble ddaeth y wisg Gymreig?'

Mae archwilio prosesau cynhyrchu'r diwydiant gwlan ddi-ddorol iawn i'n holl ymwelwyr. Erbyn hyn rydyn ni'n canolbwyntio ar ddefnyddio cewri'r byd diwydiannol i'w harddangos, fel y peiriant cribo enfawr o Felin Wlân Abbey a ddaeth o Amgueddfa Diwydiant a Môr Abertawe. Neu'n peiriant nyddu 400 gwerthyd ein hunain sydd wedi'i adfer ac sydd gyda'r gorau ym Mhrydain.

Sefydlwyd yr Ystordy Ymchwil, sef yr ystafell gasgliadau lle y gall y cyhoedd drin a thrafod yr eitemau, diolch i roddion gan y cyhoedd a Chyfeillion AOCC. Fe'i hagorwyd yn swyddogol gan Carole-Anne Davies, Prif Weithredwraig Comisiwn Dylunio Cymru ar 1 Rhagfyr 2004. Cafodd glod mawr gan ddylunwyr, y sector addysg ffurfiol a grwpiau defnyddwyr. Aeth y gwaith addysgol rhagddo gyda sesiynau llwyddiannus dros ben ar gyfer ysgolion, a rhaglen a ddatblygwyd yn defnyddio actorion.

**YR AMGUEDDFA
WLÂN
GENEDLAETHOL**

DRE-FACH
FELINDRE
LLANDYSUL
SIR
GAERFYRDDIN
SA44 5UP

Amgueddfa'r Llang Rufeinig



Cafodd Amgueddfa'r Llang Rufeinig ei sefydlu gan Gymdeithas Hynafiaethwyr Caerllion ym 1850, a daeth yn un o amgueddfeydd cenedlaethol Cymru ym 1930. Mae'r amgueddfa wedi bod yn arddangos cyfoeth o ganfyddiadau Rhufeinig ers dros 150 o flynyddoedd. Mae'r rhain yn cynnwys cerfluniau, arysgrifau, cerrig beddi, deunyddiau adeiladu, mosäig drysfa, offer milwrol, crochenwaith, gwaith gwydr a gemwaith. Mae Ystafell Farics maint llawn wedi cael ei hail-greu ar y safle, sy'n unigryw ym Mhrydain. Lleolir tref Caerllion ar safle, un o dair canolfan barhaol y Llang Rufeinig ym Mhrydain.

Mae hi wedi bod yn flwyddyn gyffrous am mai ni oedd yr amgueddfa genedlaethol gyntaf yng Nghymru i ennill Gwobr Sandford gan yr Ymddiriedolaeth Addysg Treftadaeth, sy'n cydnabod rhaglenni addysg o ansawdd uchel ar safleoedd hanesyddol. Rhoddwyd hwb technolegol i Ganolfan Capricorn wrth i ni gyflwyno bwrdd gwyn



yr
**amgueddfa
genedlaethol
gyntaf**
yng
Nghymru
i **ennill
Gwobr
Sandford**
gan yr
Ymddiriedolaeth
Addysg
Treftadaeth



rhyngweithiol a thaf lunydd data, diolch i gyfraniadau ymwelwyr. Rydyn ni'n defnyddio'r bwrdd gwyn ar gyfer sgysiau gyda'r nos a gweithgareddau i blant, ac mae hyn wedi gwella ein gwasanaeth o ran sesiynau addysg ffurfiol.

Rhoddodd Mark Hassall o Goleg Prifysgol Llundain Ddarlith Flynyddol Caerllion ar 23 Medi. Teitl ei ddarlith oedd '*Ydy maint yn bwysig? Byddin y Rhufeinwyr diweddar a chynllunio caerau a chadarnleoedd*'. Bu'n noswaith ddiddorol a chafwyd cynulleidfa dda.

Daeth yr Ermine Street Guard nôl i'r Sioe Filwrol ar 10 ac 11 Gorffennaf, a chawsom berfformiad gwych ganddynt, fel arfer. Daeth dros 5,000 o ymwelwyr i'r sioe dros y penwythnos.

Cafwyd un o'r cyfleoedd gorau i hyrwyddo'n gwaith yn ystod Eisteddfod Genedlaethol 2004, a gynhaliwyd yng ngerddi Tŷ Tredegar

sydd gerllaw. Trefnwyd amrywiaeth o weithgareddau gan gynnwys bws gwennol i gludo ymwelwyr o'r Maes i'r Amgueddfa ar gyfer teithiau tywys a sgysiau gyda'r nos.

Cawsom 440 o ymholiadau gan y cyhoedd yn ystod y flwyddyn. Roedd y darganfyddiadau nodedig a gofnodwyd o dan y Cynllun Henebion Cludadwy'n cynnwys dimai Philip Morgan o'r Fenni a thlws Rhufeinig siâp cilgant. Ffeindiwyd y tlws yng ngardd tŷ o fewn Muriau Caerllion a chafodd yr Arddangosfa ei fenthyg gan y perchennog i'w arddangos.

Cafodd ein casgliadau eu defnyddio am waith ymchwil academaidd ar bynciau sy'n amrywio o amffitheatrau a gleiniau gwyr, i ofalu am gasgliadau amgueddfeydd. Helpodd yr Amgueddfa fyfyrwyr o brifysgolion Aberystwyth, Birmingham, Caerdydd, Durham, Casnewydd a Reading gyda'u gwaith ymchwil.

Chwith:
Gladiatoriaid yn Amgueddfa'r Llang Rufeinig

Uchod:
The Ermine Street Guard yn ail-greu bywyd milwr Rhufeinig yng Nghaerllion

**AMGUEDDFA'R
LLENG
RUFENIG**

**Y STRYD FAWR
CAERLLION
NP18 1AE**

Y Ganolfan Gasgliadau Genedlaethol



Uchod:
Wagen lo yn y
Ganolfan
Gasgliadau
Cenedlaethol, ar
ôl y gwaith
cadwraeth

Yn 2004-05, parhaodd yr Adran Ddiwydiant i weithio yn Nantgarw yng nghymoedd y de, gan wasanaethu gofynion curadurol, cadwraeth ac ymchwil y Casgliadau Diwydiannol sydd yn y Ganolfan Gasgliadau ac yn ein Hamgueddfeydd Hanes Cymdeithasol a Diwydiannol.

Rydyn ni wedi bod wrthi'n brysur yn paratoi ar gyfer symud yr adran i Amgueddfa Genedlaethol y Glannau yn Abertawe. Roedd hyn yn cynnwys rhaglen gadwraeth gynhwysfawr i baratoi'r eitemau a gaiff eu harddangos yn yr amgueddfa newydd oedd yn cynnwys gwasg frics a wagen lo (uchod).

Defnyddiodd 314 o ymchwilwyr ac ymwelwyr gyfleusterau'r Ganolfan Gasgliadau yn ystod y flwyddyn, ac ychwanegwyd 5,442 o arteffactau at y System Rheoli Casgliadau.

Mae'r gwaith o gofnodi casgliad archifau'r Adran wedi parhau ar garlam, ac mae'r broses o gofnodi casgliadau'r diwydiant glo wedi'i chwblhau erbyn hyn. Rydyn ni wedi

cymryd camau breision hefyd wrth roi casgliad ffotograffau'r Adran ar gyfrifiadur, a throsglwyddwyd 4,673 o ddelweddau i'r gronfa ddata.

Cymrodd yr Adran Ddiwydiant ran mewn nifer o broiectau partneriaeth dros y flwyddyn ddiwethaf, a rhoddwyd benthg 12 eitem o'r casgliad trafndiaeth i Broiect Amgueddfa Caerdydd ar gyfer ei harddangosfa ar gludiant yn yr Hen Lyfrgell yn yr Aes.

Chwaraeon ni ran flaengar yn nathliadau 200 mlwyddiant Trevithick yn 2004 hefyd. Aeth ein replica o locomotif Trevithick ar fenthg i Amgueddfa Genedlaethol y Rheilffyrdd ar gyfer eu dathliadau Railfest 200. Rhwng Mehefin a Hydref, cafodd y locomotif ei arddangos mewn Canolfan Dreftadaeth bwrpasol ym Mhenydarren, fel rhan o ddathliadau 200 mlwyddiant Cyngor Bwrdeistref Sirol Merthyr Tudful. Rhoddwyd benthg ein darlun o daith gyntaf y locomotif ym mis Chwefror 1804, i Gastell Cyfarthfa ym Merthyr Tudful ac i Amgueddfa Frenhinol Cernyw yn Truro.

Y GANOLFAN GASGLIADAU GENEDLAETHOL

HEOL
CROCHENDY
PARC
NANTGARW
CAERDYDD
CF15 7QT

AR AGOR
I'R CYHOEDD
DRWY
APWYNTIAD

PROJECTAU A PHARTNERIAID

Gweithio gyda Chymru a'r Byd

Rydyn ni'n dal i rannu ein casgliadau yng Nghymru a'r tu hwnt. *Cyfoeth Cymru Gyfan* sydd wrth galon ein gwaith partneriaeth o hyd. Yn dilyn llwyddiant ein projectau peilot, mae projectau newydd pwysig ar y gweill ar gyfer 2005-06 gyda Chyngor Bwrdeistref Sirol Wrecsam, Amgueddfa Pont-y-pŵl, Amgueddfa Sir Gaerfyrddin ac Oriol Ynys Môn, Llangefni.

Rydyn ni wedi bod yn gweithio gyda CyMAL i werthuso'r gyfres beilot a datblygu'r cynllun ymhellach. Mae hyn wedi ein hysgogi ni i hyrwyddo'r cynllun i weddill cymuned amgueddfaol Cymru. Bydd y cynllun yn adeiladu ar y gwersi pwysig a ddysgwyr, ond yr amcan cyffredinol o hyd yw ei gwneud hi'n haws i ddefnyddwyr amgueddfeydd ledled Cymru elwa o weld y casgliadau cenedlaethol yn eu milltir sgwâr.

Datblygiad cyffrous arall yw lansio *Celf Cymru Gyfan*, i redeg yn ochr yn ochr â *Cyfoeth Cymru Gyfan*. Fel rhan o'r cynllun, byddwn ni'n gweithio gyda phum canolfan i'r celfyddydau gweledol dros gyfnod o dair blynedd: Oriol Glynn Vivian, Abertawe; Canolfan Grefftau Rhuthun; Oriol Mostyn, Llandudno; Oriol Davies, y Drenewydd; a Chastell Bodelwyddan. Bydd pob canolfan yn cyflwyno arddangosfa neu broiect lleol, gan ddefnyddio gwahanol rannau o gasgliadau ynghyd â deunyddiau eraill. Caiff partneriaethau eraill eu datblygu fel elfen o'r rhaglen dreialu hon, er enghraifft gyda'r Oriol Bortreadau Genedlaethol i ddarparu deunyddiau yng Nghastell Bodelwyddan.

Parhaodd ein rhaglen fenthyciadau gynhwysfawr yng Nghymru a'r tu hwnt, gan roi benthyg dros 29,000 o eitemau i leoliadau ledled y byd. Rydwn ni'n cymryd camau i ofalu bod mwy o bobl yn cydnabod ac yn gwerthfawrogi amrywiaeth a chwmpas y rhan yma o'n gwaith. Yn y cyfamser mae'r

gwaith yn parhau i gefnogi cynlluniau newydd a fydd yn dod â'r casgliadau o fewn cyrraedd mwy o bobl. Yn arbennig, rydwn ni wedi parhau i gefnogi Awdurdod Parc Cenedlaethol Arfordir Sir Benfro yn ei waith o ddatblygu safle'r Ganolfan Groeso yn Nhyddewi. Y nod yw defnyddio gwaith Graham Sutherland fel canolbwynt i ganolfan amlddisgyblaeth sy'n dehongli tirwedd Sir Benfro.



Chwith:
Daeth 'Brenhines y Nos', a wnaed yn ne Irac rhwng 1800 a 1750 CC, i'r Amgueddfa ac Oriol Genedlaethol ar fenthyg gan yr Amgueddfa Brydeinig

Mae partneriaethau eraill wedi bod yn sail i amrywiaeth o broiectau arddangos amlwg. Bu gwobr ac arddangosfa gyntaf Artes Mundi yn llwyddiant ysgubol. Fe weithion ni gyda'r Amgueddfa Brydeinig trwy ei chynllun 'Partnership UK', ac o ganlyniad dangoswyd nifer o ddarnau pwysig yn yr Amgueddfa ac Oriol Genedlaethol, gan gynnwys y cerflun hynafol o Fesopotamia, 'Brenhines y Nos' (uchod).

Wrth gwrs, mae ein partneriaethau yn sylfaen i amrywiaeth eang o waith pwysig ar wahân i gynhyrchu arddangosfeydd. Mae hyn yn amrywio o rwydwaith o broiectau addysg cymunedol trwy'r project *Ar Dir Cyffredin*, i waith Amgueddfa'r Llang Rufeinig gyda Rhwydwaith Amgylcheddol y Bobl Dduon, sy'n annog pobl groenddu a phobl o gymunedau ethnig lleiafrifol yng Nghasnewydd i ymweld â'r Amgueddfa.



FFOTO © PAUL AVIS





ASANAETH A SAFONAU

Cynnal amgueddfeydd dysg o safon fyd-eang

ADDYSG

Mae dysgu'n rhan ganolog o waith ein holl adrannau curadurol ac amgueddfeydd. Yn 2004-05, fe groesawon ni 217,000 o ymwelwyr o ysgolion a cholegau, a threfnwyd gweithgareddau dysgu anffurfiol ar gyfer 160,000 o bobl o bob oedran. Fel rhan o'n gwaith maes, benthycwyd eitemau i 226 o leoliadau, a threfnwyd rhaglenni addysg mewn digwyddiadau cenedlaethol fel yr Eisteddfodau.

Mae'r sefydliad i gyd yn rhannu'r her o greu cyfleoedd dysgu ar gyfer pobl o bob oedran a diddordeb. O ganlyniad, yn ogystal â darparu rhaglen addysg a dysgu gydol oes eang, rydyn ni wedi bod yn gweithio gyda staff o bob rhan o'r Amgueddfa i nodi blaenoriaethau dysgu'r dyfodol a gosod y seiliau ar gyfer polisi dysgu a mynediad newydd.

Gosodwyd safon uchel iawn i'r sefydliadau eraill anelu ati yn yr Amgueddfa Wlân Genedlaethol trwy greu lleoliad dysgu newydd arloesol o'r enw'r Ystordy Ymchwil. Mae'r arian a gawsom gan Gyfeillion AOCC wedi'n galluogi ni i greu man lle gall pobl drin a thrafod y casgliad. Mae'r ystafell yn apelio at bobl o bob oedran, a'r fantais fawr yw ei bod hi'n ddigon hyblyg ar gyfer oedolion a theuluoedd ac i ddiwallu anghenion amrywiol yr ysgolion sy'n ymweld â ni.

Grwpiau ysgol neu goleg yw rhyw un o bob chwech o'n hymwelwyr, ond rydyn ni'n ymwybodol bod angen estyn allan at y bobl sy'n methu â dod i'n hamgueddfeydd. Rydyn ni'n gwneud hyn mewn amrywiaeth o wahanol ffyrdd, gan gynnwys fideo-gynadledda a thrwy adnoddau addysg fel ein CD ROM *Llechi* a ddatblygwyd ar ôl i Estyn, y gwasanaeth arolygu ysgolion, nodi bod diffyg deunyddiau ar y pwnc. Cawsom gyfraniad sylweddol gan athrawon i'r project hwn ac at ein gwaith ar yr arddangosfa *Trysor Cudd* yn yr Amgueddfa ac Oriol Genedlaethol. Gyda chymorth arian gan Gyngor Addysgu Cyffredinol Cymru, cafodd 11 o athrawon o bob cwr o Gymru eu rhyddhau o'u hysgolion i gymryd rhan mewn gweithgareddau datblygu proffesiynol. Roedd yr athrawon yn croesawu'r cyfle i weithio gyda'u cymheiriaid a staff proffesiynol yr Amgueddfa, ac aethant ymlaen i ddatblygu amrywiaeth gyfoethog o brojectau mewn ymateb i'r arddangosfa, gan gynnwys dawns, drama, fideo a gemwaith.

Bu gwaith allestyn yn flaenoriaeth i'r project SCAN Rhwydwaith Agenda 21 i Ysgolion a Chymunedau, sydd wedi datblygu adnoddau newydd ar y we. Gyda chymorth arian gan

SciZmic UK (Rhwydwaith Clybiau Darganfod Gwyddoniaeth), llwyddwyd i gynnig diwrnod o weithgareddau i 120 o Geids o Gaerdydd, Abertawe a Phowys yn yr Amgueddfa ac Oriol Genedlaethol.

Mae datblygu cynulleidfaoedd newydd ymhlith grwpiau targed allweddol yn dal i fod yn flaenoriaeth, fel modd o fynd i'r afael â blaenoriaethau Cynulliad Cenedlaethol Cymru ac wrth ddatblygu proffil ein cynulleidfa. Yn arbennig, rydyn ni wedi ceisio bod yn fwy cynhwysol a galluogi mwy o bobl i gymryd rhan yn ein gweithgareddau diwylliannol. Rydyn ni wedi ehangu ein gwaith gyda lleiafrifoedd ethnig yn Amgueddfa'r Lleng Rufeinig, gan ddatblygu project gyda Rhwydwaith Amgylcheddol y Bobl Dduon i ddenu cymunedau croenddu a lleiafrifoedd ethnig o Gasnewydd i'r Amgueddfa. Yn yr Amgueddfa ac Oriol Genedlaethol, bu staff yn gweithio gyda mamau ifanc yn eu harddegau sy'n mynychu grŵp 'Magu a Dysgu' yng nghanolfan gymunedol Penrhys, mewn project i gyd-fynd â'r arddangosfa *Madonna of the Pinks Raphael* oedd ar daith o'r Oriol Genedlaethol yn Llundain. Eu perthynas â'u plant oedd ffocws y project, a chynhyrchodd pob mam ifanc hunanbortread gyda'u plentyn a bag o drysorau. Cafodd y gwaith ei arddangos yn yr Amgueddfa, a daeth y mamau ifanc a'u teuluoedd i'w weld.

Diolch i gyllid Amcan Un a Chronfa Dreftadaeth y Loteri, cychwynnwyd *Ar Dir Cyffredin 2*, rhaglen arloesol i weithio gyda phobl ifanc 14-25 oed. Dros gyfnod o ddwy flynedd, ein nod yw gwella cyfleoedd addysg a gwaith dros 400 o bobl ifanc dan anfantais, yn ogystal â hybu partneriaethau lleol a datblygu'r economi gymdeithasol.

Mae *Ar Dir Cyffredin 2* yn targedu ardaloedd Cymunedau yn Gyntaf Llywodraeth Cynulliad Cymru. At hynny, mae gennym raglen arbennig o weithdai ysgrifennu creadigol ar gyfer ysgolion yn yr ardaloedd Cymunedau yn Gyntaf yng nghyffiniau'r Pwll Mawr. Yn Amgueddfa Werin Cymru, rydyn ni wedi bod yn gweithio gyda Chanolfan y Parêd sy'n dysgu Saesneg fel ail iaith, i ategu eu cwrs ar gyfer ceiswyr lloches 'Byw yn y DU'. Rydyn ni wedi datblygu rhaglen reolaidd gyda menter 'Teuluoedd yn Cyd-ddysgu' Trelái, sy'n dysgu sgiliau sylfaenol i rieni a phlant. Gan weithio mewn partneriaeth â Chyngor Caerdydd, rhoddwyd cyfle i rieni a phlant bach yng Nghanolfan Gymunedol Trelái ddysgu am lan y môr gan ddefnyddio eitemau, caneuon a straeon.



Uchod:
Cynhyrchwyd y
CD ROM *Llechi*
ar y cyd ag
athrawon

Rydyn ni wedi parhau i gryfhau'r pwyslais ar deuluoedd gydag amrywiaeth o gynlluniau sy'n galluogi rhieni a phlant i ddysgu gyda'i gilydd. Roedd y rhain yn cynnwys y gweithgaredd arloesol 'Stori Wlanog' yn yr Amgueddfa Wlân Genedlaethol, llyfryn i'r teulu a Berfa Gelf yn yr Ardd Eidalaid yn yr Amgueddfa Werin, a llwybrau newydd i'r teulu yn y Pwll Mawr, Amgueddfa'r Lleng Rufeinig ac Amgueddfa Lechi Cymru. Diolch i gymorth ariannol gan Gyfeillion AOCC cyflwynwyd lle creadigol i deuluoedd yn Oriol Serameg yr Amgueddfa ac Oriol Genedlaethol.



Rydyn ni wedi adeiladu ar lwyddiant y sesiynau Darganfod dros De ar gyfer pobl hŷn yn yr Amgueddfa ac Oriol Genedlaethol, gan gyflwyno sesiynau tebyg yn yr Amgueddfa Werin ac Amgueddfa'r Lleng Rufeinig. Rhoddwyd pwyslais ar bobl ag anghenion arbennig yn ein dau safle yng Nghaerdydd. Bu staff yr Amgueddfa Werin yn gweithio gydag Antur Waunfawr (sy'n helpu oedolion ag anghenion arbennig neu anabledau dysgu) ar broject mewn perthynas ag ailgodi beudy Cae Adda o Wynedd yn Sain Ffagan. Bu staff yr Amgueddfa ac Oriol Genedlaethol, yn gweithio gyda Gyrfaoedd Cymru ac athrawon dan nawdd gan y Bartneriaeth Addysg Busnes i ddatblygu adnoddau dysgu ar gyfer plant ag anghenion arbennig.

Wrth i ni barhau i gyfrannu at y nod o greu Cymru ddwyieithog, buon ni'n edrych ar ddulliau newydd o ddenu siaradwyr a dysgwyr Cymraeg. Mae hyn wedi golygu gweithio gyda'r Mentrau Iaith i ddatblygu cyfres o sgysiaid dyddiol ar gyfer dysgwyr yn ystod yr Eisteddfod Genedlaethol Casnewydd ac i drefnu sesiynau misol ar gyfer dysgwyr yn yr Amgueddfa ac Oriol Genedlaethol. Ond ein project mwyaf uchelgeisiol oedd *Llwybrau Llafar* a ariannwyd gan ELWa. Mae'r project yn denu tiwtoriaid a'u myfyrwyr i'r Amgueddfa Werin er mwyn rhoi cyfle i'r dysgwyr ddarganfod mwy am hanes a diwylliant Cymru wrth wella'u sgiliau iaith. Mae'r project wedi'n galluogi ni i ddatblygu cronfa o adnoddau ar gyfer tiwtoriaid ac oedolion y gellir eu dadlwytho oddi ar ein gwefan am ddim. Cafodd un grŵp o ddysgwyr sydd wedi defnyddio'r adnoddau'n rheolaidd eu holi yn rhan o'r ymarfer ymgynghori *Creu'r Dyfodol Gyda'n Gilydd*. Roedden nhw'n teimlo bod y sesiynau'n '...brofiad gwerthfawr, llawn hwyl a gwybodaeth'.

GWEITHREDU

Wrth greu'r Adran Weithredu ar ddechrau'r flwyddyn ariannol, tynnwyd y staff blaen tŷ

yn yr Amgueddfa ac Oriol Genedlaethol a'r Amgueddfa Werin at ei gilydd, ynghyd â'r adrannau Adnoddau Dynol, Adeiladau ac Ystadau a Gwasanaethau Strategol i Ymwelwyr.

Mae'r datblygiad yma wedi sicrhau bod ein dau safle mwyaf wedi gallu datblygu diwylliant sy'n canolbwyntio'n fwy ar yr ymwelwyr. Mae hyn wedi annog buddsoddiad yn ein staff a'n hystadau ac wedi mynd i'r afael â'r angen am gymryd camau pendant i wella profiadau'r ymwelwyr ac ymdrin â gofynion iechyd a diogelwch. Mae archwiliadau amlddisgyblaeth rheolaidd ar y safleoedd wedi ein galluogi ni i gyflawni gwelliannau tymor byr.

Mae'r daith sain yn yr Amgueddfa ac Oriol Genedlaethol, sy'n cynnwys rhai o leisiau mwyaf adnabyddus Cymru fel Siân Phillips, Mathew Rhys a Philip Madoc, yn parhau i fod yn llwyddiannus dros ben. Mae'r daith yn cynnig dehongliad dyfnach o uchafbwyntiau'r casgliadau celf ac archaeoleg, ac yn helpu ymwelwyr â nam ar eu golwg i werthfawrogi'r eitemau. Mae'r ymwelwyr wedi ymateb yn frwdfrydig i'r arwyddion newydd, a'r gobaith yw cyflwyno cynllun tebyg yn yr Amgueddfa Werin.

Rydyn ni wedi parhau i fuddsoddi yn ein staff eleni, ac rydyn ni wedi annog ein hamgueddfeydd i gael eu gwerthuso yn ôl safonau Buddsoddwyr mewn Pobl. Pwll Mawr oedd y cyntaf i gyrraedd y safon, ac rydyn ni'n gobeithio y bydd Amgueddfa'r Lleng Rufeinig yn dilyn yn fuan.

Rydyn ni wedi elwa o sefydlu swydd Swyddog Adnoddau Dynol a Mynediad/Amrywiaeth am fod hynny wedi rhoi hwb i ni i roi mwy o bwyslais ar wahanol anghenion ein cynulleid-faoedd. Rydyn ni bod wrthi'n gweithio ar arolwg cynhwysfawr o'n gwasanaethau i blant a theuluoedd, ac wedi cyflwyno Polisi Amddiffyn Plant cynhwysfawr ar sail hynny.

CYFATHREBU

Croesawyd cyfanswm o 1,318,486 o ymwelwyr i'n chwe amgueddfa yn ystod 2004-05. Roedd hyn 68,486 (+5.5%) yn uwch na'r targed o 1,250,000, a 96,280 (+7.9%) yn uwch na ffigur 2003-04, ac mae'r tîm Marchnata a thîm y Wasg a Chysylltiadau Cyhoeddus wedi chwarae rhan allweddol yn hyn o beth. Mae nifer o ffactorau eraill wedi cyfrannu at y llwyddiant yma hefyd, gan gynnwys ail-lansio'r Pwll Mawr a'r Amgueddfa Wlân Genedlaethol mewn pryd ar gyfer tymor gwyliau 2004.

Fel rhan o'r ymarfer ymgynghori, *Creu'r Dyfodol Gyda'n Gilydd*, rhoddwyd ystyriaeth o ffyrdd cliriach o gyfathrebu ag amrywiaeth o gynulleidfaedd, defnyddwyr a phartneriaid. Y casgliad oedd y dylid defnyddio ein gwerthoedd craidd presennol a'n dyheadau ar gyfer y dyfodol i ddatblygu enw a hunaniaeth weledol gliriach, mwy modern a mwy cyffrous ar gyfer AOCC a'r amgueddfeydd unigol. Bydd ymwelwyr â'n hamgueddfeydd a'n partneriaid yng Nghymru a'r tu hwnt yn sylwi ar ein henwau a'n brand gweledol newydd dros y misoedd nesaf.

Cynhaliwyd arolwg sylfaenol o'n swyddogaeth farchnata yn ystod y flwyddyn, er mwyn nodi sut gallwn ni ddenu cynulleidfaedd newydd yng Nghymru a chodi ein proffil ym Mhrydain a thramor. Rydyn ni wedi sefydlu Tasglu Datblygu Cynulleidfaedd i fwrw ymlaen â'r gwaith o ganlyniad i'r arolwg.

Eleni oedd blwyddyn lawn gyntaf Adran y Wasg a Chysylltiadau Cyhoeddus a ffurfiwyd ym mis Mawrth 2004 i godi proffil y sefydliad yn gorfforaethol ac ar lefel yr amgueddfeydd unigol. Daeth Gweinidog Llywodraeth y Cynulliad dros Ddiwylliant, y Gymraeg a Chwaraeon, Alun Pugh AC, i ymweld â'r rhan fwyaf o'n safleoedd yn ystod y flwyddyn, a chynhaliwyd digwyddiadau arbennig ar gyfer ymwelwyr arbennig i ddathlu ail-agor y Pwll Mawr a'r Amgueddfa Wlân Genedlaethol.

Ymysg y digwyddiadau pwysig eraill roedd lansio'r arddangosfa *Trysor Cudd* yn yr Amgueddfa ac Oriol Genedlaethol. Daeth y Gwir Anrh. Rhodri Morgan AC, Neil MacGregor o'r Amgueddfa Brydeinig a'r Ermine Street Guard at ei gilydd ar gyfer y digwyddiad arbennig hwn, oedd yn cael ei ddarlledu'n fyw ar raglen boblogaidd S4C, *Wedi Saith*.

Ym mis Ionawr, cyrhaeddodd y Pwll Mawr restr y deg uchaf yng ngwobr fawr

Gulbenkian ar gyfer Amgueddfa'r Flwyddyn. Pan enillodd y Pwll Mawr y wobwr ym mis Mehefin, rhoddwyd sylw i'r stori yn y wasg ryngwladol, yn arbennig yn yr Unol Daleithiau.

Bu cyfres ITV1 Wales, *The Secrets of St Fagans*, yn llwyddiant ysgubol yn haf, 2004. Roedd y gyfres ddogfen yn dilyn staff yr amgueddfa dros gyfnod o chwe mis, rhwng Ionawr a Mehefin. O safbwynt darlledu, roedd uchafbwyntiau eraill y flwyddyn yn cynnwys defnyddio'r Amgueddfa ac Oriol Genedlaethol fel lleoliad yn y gyfres ddiweddaraf o *Doctor Who*, a ffilmio'r gyfres boblogaidd i blant, *Bobinogs*, yn yr Amgueddfa Werin.

Mae ein llyfr *For Those in Peril*, a gyhoeddwyd yn 2004, yn adrodd y straeon sydd y tu ôl i'r medalau sifil yn ein casgliadau. Straeon ydyn nhw am ddynion, menywod a phlant yn peryglu - ac weithiau'n colli - eu bywydau er mwyn achub eraill. Cafodd y llyfr ei lansio yng Ngŵyl y Gelli yn Ebrill 2004, yng nghwmni newyddiadurwr y BBC, Jon Gower ac Alun Pugh AC, y Gweinidog dros Ddiwylliant, y Gymraeg a Chwaraeon. Clywodd y gwesteion am drychineb argae Cwm Clydach, pan orlifodd dŵr o hen bwll glo i ysgol gynradd gyfagos. Cafodd pennaeth yr ysgol Fedal Albert am achub bywydau bron i bawb o'r 900 o ddisgyblion. Dywedodd y Gweinidog ei bod y stori wedi cael effaith arbennig arno, am fod ei fam-gu yn un o'r plant gafodd eu hachub.

Yn Hydref 2004, cyhoeddwyd *Celf drwy Lygad Craff*, llyfr i gyd-fynd ag arddangosfa o'r un enw. Roedd *Celf drwy Lygad Craff* yn rhoi hanes John a Sheila Gibbs a ddefnyddiodd eu cyfoeth o ddau gwmni llongau mawr yng Nghaerdydd (cwmni Morel a Gibbs) i gasglu gweithiau celf, a sut aeth y ddau ati'n dawel i roi gweithiau i ffrindiau, teulu, ysgolion a cholegau, yn ogystal â chefnogi gwaith casglu'r Amgueddfa Genedlaethol. Dyma gyfrol ddeniadol arall yn ein cyfres o gatalogau arddangosfeydd bach. Mae cyfuniad o'n harbenigedd curadurol ac amrywiaeth ein casgliadau'n golygu bod ein llyfrau'n werthfawr i haneswyr celf ac ymchwilwyr yn ogystal â phobl sydd am rywbeth i gofio ymweliad plaserus. Maen nhw'n codi proffil ein casgliadau ac yn agor y drws i'n casgliadau ac i'n gwaith ymchwil.

Fel arfer, bu ein dylunwyr wrthi'n cefnogi'r rhaglen o arddangosfeydd, wrth ddylunio arddangosfeydd mawr a bach a chynhyrchu deunydd dehongli a hyrwyddo o ansawdd



Uchod:
Lansiwyd y llyfr *For Those in Peril* yng Ngŵyl y Gelli

De:
Gwned gwaith cadwraeth ar y gweithiau pan fo'r Amgueddfa ar gau

De pellaf:
Rhoddion newydd ar werth yn yr Amgueddfa Wlân Genedlaethol ar ei newydd wedd

uchel. Rydyn ni'n aml yn gweithio mewn partneriaeth â chanolfannau eraill (gweler Projectau a phartneriaid, tudalen 35), ac nid y casgliadau yw'r unig bethau rydyn ni'n eu rhannu. Rydyn ni'n galw ar arbenigedd ein dylunwyr, sy'n cydweithio'n agos â'n staff curadurol a chadwraeth, wrth ddangos casgliadau o'r casgliadau cenedlaethol mewn canolfannau eraill. Cafodd ein safonau dylunio rhagorol eu cydnabod eto eleni, pan enillodd ein harddangosfa *Artes Mundi* (Gwobr Ryngwladol Cymru ar gyfer y Celfyddydau Gweledol) gategori Brand Cymreig Gwobrau Dylunio Dwyieithog nodedig Bwrdd yr Iaith Gymraeg. Rydyn ni wedi ennill y categori hysbysebu yn y gorffennol, ac wedi cyrraedd y rhestr fer bob tro.

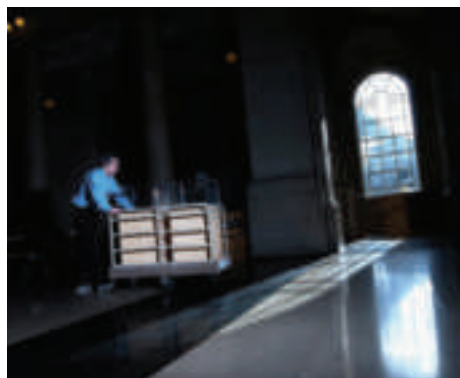
DOGFENNAETH, FFOTOGRAFFIAETH A CHADWRAETH

Yn ystod y flwyddyn cyhoeddodd y Swyddfa Archwilio Gwladol adroddiad cynhwysfawr o'r enw *Rheoli'r Casgliadau yn AOCC*. Cafodd yr adroddiad yma ei ddefnyddio fel sail i adroddiad arall gan Bwyllgor Archwilio Cynulliad Cenedlaethol Cymru ar gyfer Llywodraeth Cynulliad Cymru. Gyda chymorth grant o £3.5 miliwn a gytunwyd gan Lywodraeth y Cynulliad, llwyddon ni i fwrw ymlaen â'r cynlluniau i greu gwell manau storio a'i gwneud yn haws i bobl weld ein casgliadau, sef un o brif argymhellion adroddiad y Swyddfa Archwilio.

Llwyddodd yr Uned Ddogfennaeth hefyd i barhau â'i gwaith o roi'r doreth o wybodaeth am ein casgliadau ar gyfrifiadur, ac o ganlyniad mae 41.6% o'r wybodaeth honno ar gael ar system data cyfrifiadurol erbyn hyn. Mae hyn yn ein galluogi ni i ymateb i ymholiadau gan y cyhoedd yn gynt o lawer, ac yn meithrin ymchwil i'r casgliadau.

Parhaodd yr Adran Ffotograffiaeth i roi gwasanaeth cynhwysfawr i brojectau'r amgueddfeydd ac i asiantaethau allanol. Cafodd bron i 10,000 o ddelweddau eu cynhyrchu yn ystod y flwyddyn, ac mae rhyw 46% ohonynt ar gael ar ffurf ddigidol erbyn hyn. Mae'r archif ddigidol yn adnodd hanfodol i'r sefydliad cyfan.

Un o brif dasgau'r staff cadwraeth yn ystod y flwyddyn oedd gweithio ar yr eitemau sy'n mynd i Amgueddfa Genedlaethol y Glannau yn Abertawe. Cwblhawyd gwaith hefyd ar fannau storio tecstilau ac archifau yn yr Amgueddfa Wlân Genedlaethol, a rhoddwyd cryn gymorth i nifer o amgueddfeydd eraill yng Nghymru. Cynhaliodd ein gweithwyr



cadwraeth eu proffil cenedlaethol a rhyngwladol uchel trwy gyflwyno dogfennau a rhoi darlithoedd mewn nifer o ganolfannau.

Y LLYFRGELL

Hwyrach mai'r eitem fwyaf arwyddocaol i ddod i feddiant y Llyfrgell yn ystod y flwyddyn oedd y *New Oxford Dictionary of National Biography* mewn 61 o gyfrolau. Cynhaliwyd lansiad Cymreig y bywgraffiadur yn yr Amgueddfa ac Oriol Genedlaethol. Bu'n ddefnyddiol ar unwaith wrth gynorthwyo'r staff oedd yn ymchwilio i thema 'Cyflawnwyr' ar gyfer un o orielau Amgueddfa Genedlaethol y Glannau. Mae'n sicr y bydd hwn yn gyfeirlyfr defnyddiol iawn am ei fod ar gael ar-lein ac yn cael ei ddiweddararu'n gyson.

MENTRAU AOCC CYF

Mae'r cwmni yn is-gwmni sy'n llwyr eiddo i Amgueddfeydd ac Oriolau Cenedlaethol Cymru. Prif weithgarwch y cwmni yw cynnal siopau'r amgueddfeydd, masnachfreiniau arlwy a pharcio yn yr Amgueddfa ac Oriol Genedlaethol a'r Amgueddfa Werin, trwyddedu delweddau a llogi corfforaethol.

Cafwyd canlyniadau masnachu calonogol iawn yn sgil ail-agor yr Amgueddfa Wlân Genedlaethol yn Chwefror 2004. Roedd y gwariant fesul ymwelydd yn sylweddol uwch, sy'n dangos ymateb cadarnhaol yr ymwelwyr at y dewis newydd o nwyddau deniadol.

Cyflwynwyd tâl am barcio yn Amgueddfa Werin Cymru am y tro cyntaf ar 1 Ebrill 2004. Mae hyn wedi creu incwm a gaiff ei ddefnyddio i wella'r cyfleusterau ar gyfer ymwelwyr.

Rydyn ni'n gweithio ar y cyfleusterau adwerthu, arlwy a llogi corfforaethol yn Amgueddfa Genedlaethol y Glannau yn Abertawe. Rydyn ni'n bwriadu ehangu ac ailwampio'r siop yn Amgueddfa Werin Cymru yn 2006, ac yn ystyried symud y siop a'r bwyty yn yr Amgueddfa ac Oriol Genedlaethol.

LLYS A CHYNGOR AMGUEDDFA GENEDLAE

O 1 Ebrill 2004 i 31 Mawrth 2005



Llys y Llywodraethwyr

Llywydd

Paul E. Loveluck CBE, YH

Cyn-lywydd Diwethaf

Mathew Prichard CBE, DL, BA

Is-lywydd

Dr Susan J. Davies BA

Trysorydd

G. Wyn Howells ACIB

Aelodau'r Cyngor

NADYDYNTYN AELODAU O'R LLYS

J. W. Evans CBE, MA

Yr Athro C. L. Jones OBE, FRSA

M. A. J. Salter FCA (hyd Hydref 2004)

Jane Pierson Jones MA, FMA

Penodwyd gan Lywodraeth Cynulliad Cymru

Dr P.T. Warren CBE, MA

Linda D. Quinn MSc

Yr Athro C. Malcolm Parry

Yr Athro D. Egan (hyd Ragfyr 2004)

H. R. C. Williams

Rhiannon Wyn Hughes MBE

Llyfrgell Genedlaethol Cymru

Llywydd

Prifysgol Cymru

Mair Waldo Thomas

Yr Athro J. King

Cyd-Bwyllgor Addysg Cymru

Y Cynghorydd G. Richards

Aelodau Seneddol Cymru

W. Griffiths AS

Penodwyd gan y Llys

D. Bowen Lewis

Dr W. B. Willott CB

C. Rowland

H. Mansfield

Yr Athro J. Last CBE

Dr Iolo ap Gwynn

Cynrychiolwyr Awdurdodau Lleol

Y Cyng. J. G. Jenkins

(hyd Chwefror 2005)

Y Cyng. R. W. Hughes

(hyd Chwefror 2005)

Y Cyng. P. G. Larsen

Y Cyng. P. M. Thomas

Dr C. Grace (hyd Chwefror 2005)

Y Cyng. R. Francis-Davies

(hyd Chwefror 2005)

THOL CYMRU



Y Cyng. D. Rogers
(hyd Chwefror 2005)
Y Cyng. J. A. H. Harries
(hyd Chwefror 2005)
Y Cyng. R. Cass
(hyd Chwefror 2005)
Y Cyng. R. H. Poole
Y Cyng. J. Huish
(hyd Chwefror 2005)
Y Cyng. D. I. Bowen
Y Cyng. J. Austin
(o Chwefror 2005)
Y Cyng. R. G. Harris
(o Chwefror 2005)
Y Cyng. J. Major
(o Chwefror 2005)
Y Cyng. J. M. Humberstone
(o Chwefror 2005)
Y Cyng. Mrs E. McIlveen
(o Chwefror 2005)
Y Cyng. M. C. Wilkins
(o Chwefror 2005)

Sefydliadau yng Nghymru

Cymdeithas Hynafiaethau Cymru:
D. Moore (o Fawrth 2005)
Cyngor yr Eisteddfod Genedlaethol:
G. E. Humphreys (hyd Hydref 2004)
R. Alun Evans (o Hydref 2004)
Cymdeithas Amgueddfa Genedlaethol
Cymru: H. Looker
Cyngor Amgueddfeydd Cymru:
Y Cynghorydd R. Francis-Davies
TUC Cymru: A. Wellington
Cyngor CBI Cymru: *Gwag*
Yr Ymddiriedolaeth Genedlaethol
M. A. McLaggan
Cyngor Celfyddydau Cymru: *Y Cadeirydd*
Bwrdd Croeso Cymru: J. Jones
Ymddiriedolaethau Bywyd Gwyllt Cymru
Cyf.: J. Raum (hyd Fai 2004)
Cyngor Cefn Gwlad Cymru:
Y Prif Weithredwr
Cyngor Archaeoleg Prydain: F. L. Llewelyn
Ffederasiwn Amgueddfeydd ac Oriolau
Cymru: C. J. Delaney

Y Cyngor

Llywydd

Paul E. Loveluck CBE, YH

Cyn-lywydd Diwethaf

Mathew Prichard CBE, DL, BA

Is-lywydd

Dr Susan J. Davies BA

Trysorydd

G. Wyn Howells ACIB

Penodwyd gan Lywodraeth Cynulliad Cymru

Dr P.T. Warren CBE, MA
Yr Athro. D. Egan (hyd Ragfyr 2004)
H. R. C. Williams
Rhiannon Wyn Hughes MBE

Penodwyd gan Lys y Llywodraethwyr

D. Bowen Lewis
Dr W. B. Willott CB
Yr Athro J. Last CBE
Dr Iolo ap Gwynn

Penodwyd gan y Cyngor

J. W. Evans CBE, MA
Yr Athro C. L. Jones OBE, FRSA
M. A. J. Salter FCA (hyd Hydref 2004)
Jane Pierson Jones MA, FMA

Bwrdd y rheolwyr

Dyma fwrdd rheoli Amgueddfa
Genedlaethol Cymru:
Michael Houlihan, Cyfarwyddwr Cyffredinol
Eurwyn William, Dirprwy Gyfarwyddwr
Cyffredinol
Robin Gwyn, Cyfarwyddwr Cyfathrebu
Mark Richards, Cyfarwyddwr Gweithredol
Jon Sheppard, Cyfarwyddwr Cyllid a TG
Mike Tooby, Cyfarwyddwr yr Amgueddfa ac
Oriol Genedlaethol, Caerdydd
John Williams-Davies, Cyfarwyddwr
Amgueddfa Werin Cymru

DATGANIAD ARIANNOL

ar gyfer y flwyddyn ddaeth i ben ar 31 Mawrth 2005



CRYNO



Mae'r Datganiad Ariannol yma'n crynhoi cyfrifon cyfunol Amgueddfeydd ac Orielau Cenedlaethol Cymru (AOCC) ar gyfer y flwyddyn ariannol ddaeth i ben ar 31 Mawrth 2005. Nid yw'n cynnwys digon o wybodaeth i ddeall y canlyniadau a sefyllfa'r Amgueddfa'n llawn. I wneud hynny, dylech edrych ar gyfrifon llawn y flwyddyn ac ar adroddiad yr archwilwyr ar y cyfrifon hynny. Gallwch gael copi o'r cyfrifon wedi'u harchwilio, sy'n cynnwys yr holl wybodaeth sydd ei hangen yn ôl y gyfraith, canllawiau'r Trysorlys ac arferion da, am ddim oddi wrth y Cyfarwyddwr Cyllid, Parc Cathays, Caerdydd CF10 3NP.

CEFNDIR STATUDOL

Cafodd AOCC ei sefydlu fel Amgueddfa Genedlaethol Cymru drwy Siarter Brenhinol ym 1907. Mae AOCC yn elusen gofrestredig annibynnol, ac fel Corff Cyhoeddus a Noddir gan y Cynulliad caiff ei ariannu'n bennaf trwy grant oddi wrth Lywodraeth Cynulliad Cymru. Cynhyrchir incwm hefyd trwy ei amryw weithgareddau. Ei amcan craidd yw hybu addysg y cyhoedd, ac mae hynny'n cynnwys datblygu ei gasgliadau, gofalu amdanynt, eu hastudio a'i gwneud yn hawdd i bobl eu mwynhau er budd y gymdeithas, a hynny am byth.

ADOLYGIAD O'R FLWYDDYN A DATBLYGIADAU AR GYFER Y DYFODOL

Yr adnoddau cyfunol net a ddaeth i mewn i AOCC cyn costau enwol cyfalaf oedd £6,371,000 (£4,940,000 yn 2003-04). Daeth £24,797,000 o adnoddau i mewn i AOCC (£24,983,000 yn 2003-04) a gwariwyd cyfanswm o £24,310,000 (£24,411,000 yn 2003-04). Y cynnydd net mewn cyllid ar gyfer y flwyddyn, ar ôl cymryd yr holl enillion a cholledion wedi a heb eu gwireddu i ystyriaeth, oedd £22,799,000 (cynnydd net o £6,762,000 yn 2003-04). £100,085,000 oedd balans y gronfa ar 31 Mawrth 2005 (£77,286,000 ar 31 Mawrth 2004). Cofnododd Mentrau Amgueddfeydd ac Orielau Cenedlaethol Cymru Cyf. elw, cyn cymorth rhoddion i'r Amgueddfa, o £302,228 ar gyfer blwyddyn ariannol 2004-05 (£69,289 yn 2003-04).

Mae gan AOCC gynllun pensiwn â buddion diffiniedig sydd ar gael i'r holl staff parhaol. Fel yr adroddwyd y llynedd, mae diffyg ym mhrisiad actiwariaid diweddaraf y cynllun, fel y mwyafrif llethol o'r cynlluniau hyn, o ganlyniad i gyfuniad o leihad yng ngwerth asedau'r cynllun ar ffurf Buddsoddiadau Ecwiti mewn blynyddoedd diweddar, a ffactorau eraill fel cynnydd yn nisgwyliad oes

pobl. Yn ôl gofynion FRS17, rydyn ni wedi datgan union lefel y diffyg yn y datganiad cyfunol o weithgareddau ariannol a'r fantolen. Er ei bod yn bosibl mai dros nifer sylweddol o flynyddoedd yn y dyfodol yn unig y caiff y diffyg ei wireddu, dylid nodi bod AOCC yn chwilio am ffyrdd o'i ddileu. Gwelwyd cynnydd o 4.5% yng nghyfraniadau'r cyflogwr yn ystod y flwyddyn, a chawsom swm o arian gan y Cynulliad ar ddiwedd y flwyddyn ariannol at y diben hwn. Er hynny, bydd gofyn i'r Farchnad Ecwiti wella'n sylweddol yn ystod y flwyddyn nesaf neu bydd angen bwydo swm cyfalaf enfawr i mewn i'r cynllun er mwyn gwneud argraff sylweddol ar y diffyg. Yn y cyfamser, bydd AOCC yn parhau i edrych ar y posibilrwydd o uno'r cynllun â Phrif Gynllun Pensiwn y Gwasanaeth Sifil. Ar yr un pryd bydd yn dibynnu ar y ffaith y caiff diffyg y cynllun hwn ei gynnwys yn y diffyg a ddangosir ar gyfer pensiynau yng nghyfrifon Llywodraeth Cynulliad Cymru, ac ar sicrwydd ysgrifenedig gan y Cynulliad y bydd yn darparu o leiaf yr isafswm sydd ei angen i alluogi AOCC i dalu ei gyfraniadau statudol.

Mae AOCC yn gweithredu amgueddfeydd ar chwe safle ledled Cymru yn uniongyrchol. Mae AOCC wrthi'n datblygu Amgueddfa Genedlaethol y Glannau ar y cyd â Dinas a Sir Abertawe, mewn project sy'n costio £33 miliwn. Bydd yr Amgueddfa newydd yn agor ym mis Hydref 2005. Mae'r AOCC wrthi'n gwneud gwelliannau sylweddol i'r modd y mae'n gofalu am ei chasgliadau ac yn rhoi mynediad iddynt yn ogystal â mynd i'r afael â nifer o welliannau angenrheidiol i'w hystâd.

AELODAU'R CYNGOR

Ymddiriedolwyr yr Elusen yw aelodau'r Cyngor, a cheir rhestr o'r rhai a fu'n gwasanaethu yn ystod y flwyddyn ariannol ddiwethaf hyd at ddyddiad cyhoeddi'r adroddiad hwn ar dudalennau 42-43. Nid yw aelodau'r Cyngor yn cael tâl am eu gwasanaeth. Mae'r Amgueddfa ac Oriel Genedlaethol ym Mharc Cathays yn cadw cofrestr o fuddiannau holl aelodau'r Cyngor, ac mae'r gofrestr ar gael i'w harchwilio gan y cyhoedd.

BWRDD Y RHEOLWYR

Bwrdd Rheoli sy'n gyfrifol am reoli gweithrediad yr Amgueddfa o ddydd i ddydd. Mae rhestr o aelodau'r Bwrdd ar dudalen 43 o'r Adroddiad Blynyddol hwn. Mae manylion cyflogau'r Bwrdd Rheoli ar gael yn y Cyfrifon Archwiliedig llawn. Cafodd y Prif Weithredwr dâl o £99,600 yn ystod y flwyddyn a ddaeth i ben ar 31 Mawrth 2005.

CRYNODEB O GYFRIFLEN GYFUNOL EIN GWEITHGAREDDAU ARIANNOL ar gyfer y flwyddyn ddaeth i ben ar 31 Mawrth 2005

	Cronfeydd Cyhoeddus £'000	Cronfeydd Preifat £'000	Cyfanswm 2004-05 £'000	Cyfanswm 2003-04 £'000
ADNODDAU I MEWN				
Rhoddion a Chymynroddion	78	617	695	613
Gweithgareddau Datblygu Gwrthrychau:				
Grantiau	21,420	0	21,420	21,486
Gweithgareddau Cynhyrchu Cyllid:				
Incwm o Fuddsoddi	0	83	83	63
Incwm o'r is-gwmni masnachu	1,667	0	1,667	1,285
Incwm Arall	<u>876</u>	<u>56</u>	<u>932</u>	<u>1,536</u>
	<u>2,543</u>	<u>139</u>	<u>2,682</u>	<u>2,884</u>
CYFANSWM YR INCWM I MEWN	24,041	756	24,797	24,983
ADNODDAU A WARIWYD				
Costau Cynhyrchu Cyllid:				
Codi Arian a Chyhoeddusrwydd	2,528	196	2,724	2,354
Gwariant Elusenol:				
Costau Gweithgareddau Datblygu Gwrthrychau:				
Casglu a Chadwraeth	4,319	245	4,564	5,188
Ymchwil	1,139	0	1,139	1,171
Arddangosfeydd ac Addysg	<u>2,633</u>	<u>245</u>	<u>2,878</u>	<u>3,742</u>
	8,091	490	8,581	10,101
Costau Cynnal	10,910	0	10,910	10,114
Costau Rheoli a Gweinyddu	<u>1,508</u>	<u>113</u>	<u>1,621</u>	<u>1,350</u>
	20,509	603	21,112	21,565
Costau Ariannu'r Cynllun Pensiwn	<u>474</u>	<u>0</u>	<u>474</u>	<u>492</u>
CYFANSWM YR ADNODDAU A WARIWYD	23,511	799	24,310	24,411
CYFRAN O'R FENTER AR Y CYD	5,884	0	5,884	4,368
ADNODDAU NET I MEWN / (ALLAN)				
CYN COSTAU ENWOL	6,414	(43)	6,371	4,940
Cost enwol cyfalaf	<u>(2,980)</u>	<u>0</u>	<u>(2,980)</u>	<u>(2,478)</u>
ADNODDAU NET I MEWN /(ALLAN)				
CYN TROSLWYDDO	3,434	(43)	3,391	2,462
Gwrthdroi costau enwol cyfalaf	<u>2,980</u>	<u>0</u>	<u>2,980</u>	<u>2,478</u>
ADNODDAU NET I MEWN / (ALLAN)				
AM Y FLWYDDYN ARIANNOL	6,414	(43)	6,371	4,940
Enillion adbrisio asedau sefydlog heb eu gwireddu	9,644	110	9,754	406
Enillion wedi/heb eu gwireddu ar fuddsoddiadau	0	180	180	306
Enillion Actiwarïaidd ar y cynllun pensiwn	<u>6,494</u>	<u>0</u>	<u>6,494</u>	<u>1,110</u>
CYNNYDD NET YN Y CRONFEYDD	<u>22,552</u>	<u>247</u>	<u>22,799</u>	<u>6,762</u>

CRYNODEB O'R FANTOLEN GYFUNOL ar 31 Mawrth 2005

	ASEDAU SEFYDLOG		107,530	91,452
	Asedau Cyfredol		2,764	2,578
	Credydwyr		<u>(835)</u>	<u>(896)</u>
	ASEDAU CYFREDOL NET		1,929	1,682
	Credydwyr : swm dyledus ar ôl blwyddyn		<u>(21)</u>	<u>(31)</u>
	ASEDAU NET HEB GYNNWYS RHWYMEDIGAETH Y CYNLLUN PENSIWN		109,438	93,103
	Rhwymedigaeth y Cynllun Pensiwn		<u>(9,353)</u>	<u>(15,817)</u>
	ASEDAU NET GAN GYNNWYS RHWYMEDIGAETH Y CYNLLUN PENSIWN		100,085	77,286
	Cronfeydd Cyhoeddus		96,422	73,870
	Cronfeydd Preifat		<u>3,663</u>	<u>3,416</u>
CYFANSWM Y CRONFEYDD		100,085	77,286	

	Cyfanswm 2004-05 £'000	Cyfanswm 2003-04 £'000
Llif net arian i mewn o weithgareddau gweithredol	1,686	2,612
Gwariant Cyfalaf	<u>(1,641)</u>	<u>(2,774)</u>
Cynnydd/(Lleihad) mewn Arian	45	(162)

NODIADAU I GRYNODEB Y DATGANIAD ARIANNOL

1. Y SAIL AR GYFER PARATOI'R DATGANIAD

Mae'r datganiad ariannol hwn yn crynhoi'r cyfrifon cyfunol llawn a gafodd eu paratoi yn ôl gofynion Deddf Amgueddfeydd ac Orielau 1992 a chyfarwyddiadau Cynulliad Cenedlaethol Cymru, a chan gadw at Reoliadau (Crynhoi Cyfriflenni Ariannol) Cwmnïau 1995 (SI 1995/2092) ble y bo'n berthnasol. Mae'r isod yn llofnodi'r cyfrifon ar ran y Cyngor:

Michael Houlihan
Swyddog Cyfrifo
15 Awst 2005

G. Wyn Howells
Trysorydd
15 Awst 2005

ARCHWILWYR

Roedd barn Archwilydd Cyffredinol Cymru ar ddatganiadau ariannol blynyddol Amgueddfeydd ac Orielau Cenedlaethol Cymru a'r Grŵp ar gyfer y cyfnod ddaeth i ben ar 31 Mawrth 2005 yn ddiamed. Nid oedd gan Archwilydd Cyffredinol Cymru unrhyw sylw i'w wneud ar y datganiadau ariannol.

DATGANIAD ARCHWILYDD CYFFREDINOL CYMRU

Yr wyf wedi archwilio crynodeb y datganiad ariannol ar dudalennau 46 a 47 a baratowyd yn y dull ac ar y sail a nodwyd yn nodyn 1 uchod.



CYFRIFOLDEBAU'R CYNGOR, Y CYFARWYDDWR CYFFREDINOL A'R ARCHWILYDD

Cyfrifoldeb y Cyngor a'r Cyfarwyddwr Cyffredinol yw'r datganiad ariannol cryno. Fy nghyfrifoldeb i yw adrodd fy marn ar sut y paratowyd y crynodeb a ph'run a yw'n gyson â'r datganiadau ariannol llawn ac adroddiad blynyddol yr Ymddiriedolwyr. Rwy'n darllen gweddill y wybodaeth yn yr adroddiad blynyddol hefyd ac yn ystyried y goblygiadau i'm hadroddiad i os caf wybod am unrhyw ddatganiadau a wneir ar gam neu unrhyw anghysonderau â'r datganiad ariannol cryno.

SAIL Y FARN

Rydw i wedi gwneud fy ngwaith yn unol â gofynion Bwletin 1999/6 - "Datganiad yr archwiliwr ar y crynodeb o'r gyfriflen" a fabwysiadwyd gan y Bwrdd Arferion Archwilio i'w ddefnyddio yn y Deyrnas Unedig.

BARN

Yn fy marn i, mae'r datganiad ariannol cryno yn cyd-fynd â'r datganiadau ariannol llawn ac adroddiad blynyddol Cyngor Amgueddfeydd ac Orielau Cenedlaethol Cymru a'r Grŵp ar gyfer y cyfnod ddaeth i ben ar 31 Mawrth 2005. Cawsant eu paratoi ar y sail a ddisgrifiwyd yn nodyn 1 y datganiad ariannol cryno.

Jeremy Coleman
Archwilydd
Cyffredinol Cymru
22 Awst 2005

Swyddfa Archwilio
Cymru
2-4 Park Grove,
Caerdydd CF10 3PA